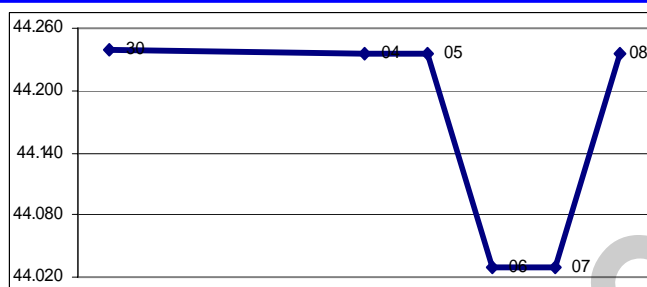


**En la semana terminada hoy**, el Índice Bursátil Caracas (IBC) de la Bolsa de Valores de Caracas (BVC) perdió 2,80 puntos ó 0,0%, al cerrar en 44.236,29 puntos, contra 44.239,09 puntos en que había cerrado el pasado jueves 30. Gana 561,99 puntos ó 1,3% desde el cierre de marzo y 9.146,21 puntos ó 26,1% en lo que va de año. Se realizaron 123 operaciones con 2.483.360 títulos negociados, por Bs. 14.980.337,36 ó \$6.967.598,77. El mejor día fue el VIERNES, con 30 operaciones y 1.526.036 títulos negociados, por Bs. 8.619.080,98 ó \$4.008.874,87; 57,5% de la semana; de los cuales 97,3% correspondió a acciones MVZ.A de MERCANTIL SERVICIOS FINANCIEROS. El peor día fue el MIÉRCOLES, con 18 operaciones y 94.985 títulos por Bs. 74.135,92 ó \$34.481,82; 0,5% de la semana; de los cuales 45,1% correspondió a acciones BPV de BBVA BANCO PROVINCIAL. La empresa con el mayor monto negociado fue MERCANTIL SERVICIOS FINANCIEROS, con 7,2%; seguida por SIVENSA, con 2,2% y PROAGRO, con 1,4%; lo que hace que estas 3 empresas, con 4 títulos representen el 97,5% de lo negociado en la semana.

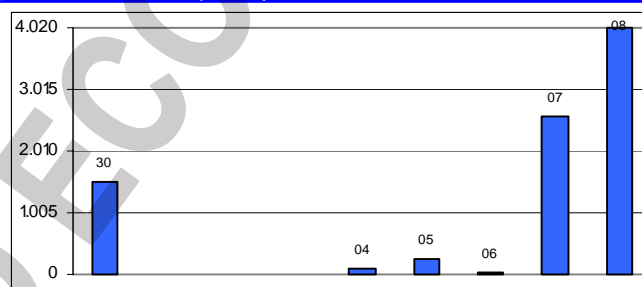
**Se movilizaron 18 títulos: ninguno subió, 5 bajaron y 13 se mantuvieron sin cambio.**

Las 5 perdedoras			
CORPORACIÓN GRUPO QUÍMICO	48,4%	MANTEX	8,3%
CORIMON A	9,5%	PROAGRO	5,0%
		ECONOINVEST B	1,4%

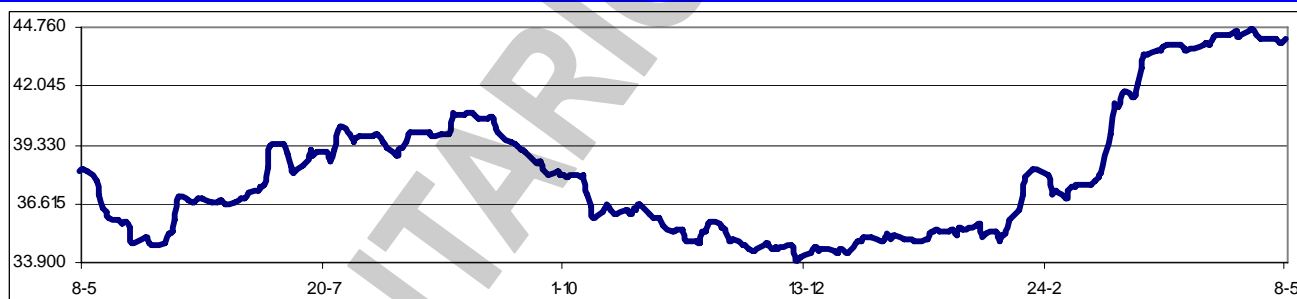
**ÍNDICE BURSÁTIL – DE VIERNES A VIERNES**



**MONTOS (\$000) – DE VIERNES A VIERNES**



**ÍNDICE BURSÁTIL – ÚLTIMOS 366 DÍAS**



**Los valores extremos alcanzados por el IBC** en los últimos 366 días se mantuvieron en un máximo de 44.669,07 (27/04/2009) y un mínimo de 33.949,35 (10/12/2008).

**Una vez finalizada la OPA, de las Acciones Clase D** de capital ordinario y ADS's de CANTV, fueron adquiridos 1.756.769 ADS's, representativos de 12.297.383 Acciones Clase D y el 100% de los ADS's en circulación y 191.797 acciones Clase "D". Con las acciones y ADS's adquiridos, en conjunto con las acciones poseídas por el Ministerio del Poder Popular para las Telecomunicaciones y la Informática y el Banco de Desarrollo Económico y Social de Venezuela, representan un total de 716.248.311 acciones, o aproximadamente 91% del capital social emitido por CANTV, quedando en manos de los trabajadores, jubilados y ex-trabajadores de la empresa 44.399.958 acciones, representativas del 5,64% del capital y en manos de particulares un total de 26.492.580 acciones representativas del 3,37%. De acuerdo con lo anunciado, se da por terminado el Contrato de Depósito para ofertar en USA los ADS's.

**Víctor Flores inició su segundo período al frente de la BVC** proponiendo el rescate de las empresas SAICA (sociedades anónimas de capital abierto). La característica principal de este tipo de empresas, es poseer un capital mínimo representado en acciones comunes, distribuido de forma tal

que un porcentaje de este se encuentre en manos de accionistas minoritarios con una inversión máxima, que le permita calificarse como SAICA y que pueda ser favorecida con un régimen preferencial de incentivos fiscales (exoneración).

**Asambleas de Accionistas de Empresas Venezolanas:**

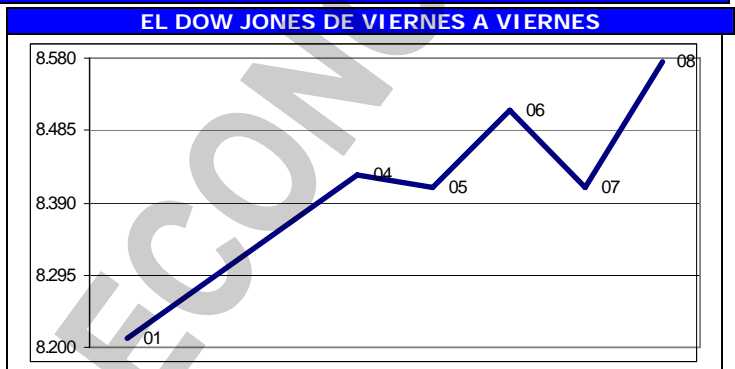
Fecha	Empresa (tipo de Asamblea)	Fecha	Empresa (tipo de Asamblea)
NO HAY ASAMBLEAS PROGRAMADAS			

**Dividendos decretados por Empresas Venezolanas:**

Empresa	BsF X acción	F/Registro	F/Pago	Observaciones
MANTEX	0,15	07/05/2009	14/05/2009	Asamblea ordinaria del 27/04/2009
BANECO (Preferidas)		08/05/2009	15/05/2009	Junta Directiva del 22/04/2009
MANPA	0,30	04/05/2009	15/05/2009	Asamblea ordinaria del 24/04/2009
VENCRED	3,00	13/05/2009	20/05/2009	Asamblea ordinaria del 13/08/2008
Corporación Industrial de Energía	0,0013	TBA	TBA	Asamblea ordinaria del 17/04/2009
Corporación Industrial de Energía (acc.)	1 X 12	TBA	TBA	Asamblea ordinaria del 17/04/2009
Mercantil Servicios Financieros	0,40	15/07/2009	22/07/2009	Asamblea ordinaria del 20/03/2009
Domínguez & Cía.	0,25	13/08/2009	20/08/2009	Asamblea ordinaria del 02/03/2009

**MERCADOS FINANCIEROS FORÁNEOS**

**El Dow Jones Industrials**, principal indicador de la Bolsa de Nueva York (NYSE), que engloba a 30 empresas líderes en sus respectivas industrias, ganó en la semana 362,24 puntos ó 4,4%, al cerrar en 8.574,65 puntos, contra 8.212,41 en que había cerrado el viernes pasado, en una semana con una marcada tendencia alcista. El DJI gana 5,3% en el mes y pierde 2,3% en lo que va de año. Su valor máximo se mantiene en 14.164,53 (09/10/2007). En los 5 días hábiles comprendidos entre el viernes 01 y el jueves 07, ambos inclusive, se realizaron en la NYSE 51.166.860 operaciones, con 13.124,6MM de títulos negociados, por \$270.261,6MM.



**Los restantes indicadores del mercado americano cerraron en alza:**

ÍNDICE	ACTUAL	ANTERIOR	VARIACIÓN	
			ABSOLUTA	%
NYSE Compuesto	6.000,39	5.568,76	431,63	7,8%
AMEX Compuesto	1.522,75	1.440,03	82,72	5,7%
NASDAQ Compuesto	1.739,00	1.719,20	19,80	1,2%
STANDARD & POORS – 500	929,23	877,52	51,71	5,9%
RUSSELL 2000	511,82	486,98	24,84	5,1%

**El economista y gurú financiero Nouriel Roubini**, exhortó a los inversionistas a ser prudentes a pesar de las mejoras mostradas en la Bolsa de Nueva York y sostuvo que el período de recuperación por el que atraviesa la economía mundial va a dar muchas sorpresas negativas con respecto a los resultados macroeconómicos, las ganancias financieras, la situación bancaria y los mercados emergentes. Roubini, quien predijo la crisis actual, estará en Colombia el 19/5 para participar en el Foro Económico 2009, en el que abordará temas sobre la economía de América Latina y el mundo.

**El euro terminó hoy en \$1,3638**; un avance de 2,7% contra \$1,3273 el viernes pasado. Gana 3,1% en el mes y pierde 2,4% en el año. Su máximo histórico se mantuvo en \$1,5986.

**El oro terminó hoy en \$916,20 la onza**, un avance de 3,4% contra \$885,80 el viernes pasado. Gana 3,4% en el mes y gana 4,0% en el año. Su máximo histórico se mantuvo en \$1.006,00.

**PETROLEO y DERIVADOS**

**Los precios del petróleo**, medidos a través de los promedios de los principales crudos marcadores y de la cesta de exportación venezolana, cerraron en alza. Este comportamiento puede atribuirse a (i) optimismo en el mercado de una recuperación de la economía

PERÍODO	VENEZUELA		OPEP		WTI		BRENT	
	Cierre	Variac.	Cierre	Variac.	Cierre	Variac.	Cierre	Variac.
ABRIL/2009								
Del 06 al 10	46,04	1,13	50,91	2,52	50,87	0,57	52,52	2,44
Del 13 al 17	45,62	-0,42	51,59	0,68	50,19	-0,68	52,73	0,21
Del 20 al 24	43,00	-2,62	49,33	-2,26	48,65	-1,54	50,59	-2,14
Del 27 al 01	44,13	1,13	49,64	0,31	50,74	2,09	50,71	0,12
MAYO/2009								
Del 04 al 08	48,73	4,60	53,07	3,43	54,91	4,17	54,83	4,12

FUENTE: MINISTERIO DE ENERGÍA y PETRÓLEO

global; (ii) la persistente depreciación del dólar frente a otras divisas y (iii) menor oferta de crudo proveniente de los países OPEP.

### RESERVAS INTERNACIONALES, LIQUIDEZ MONETARIA y DIVISAS

#### El nivel de la Reserva Monetaria

Internacional (RMI) de Venezuela cerró el 07/05/2009 en \$29.924MM (\$29.095MM de reservas BCV y \$829MM del FEM), lo que representa \$276MM ó 0,9% más que lo reportado la semana pasada; \$394MM ó 1,3% por encima del cierre de ABRIL; \$13.203MM ó 30,6% por debajo del nivel a fin de 2008; y \$4.362MM ó 12,7% por debajo del nivel a fin de 2007, con una disminución de \$1.022MM ó 3,3% en los últimos 12 meses. El monto de \$43.292MM reportado el 07/01/2009 se mantiene como el máximo histórico del nivel de RMI. Con estos resultados, el déficit se

sitúa en \$86.400MM, ya que, tomando en cuenta el nivel de liquidez en poder del público, debería haber \$116.324MM de RMI; por lo que el nivel de RMI solo cubre el 34,6% de la masa monetaria en circulación; el resto está sin respaldo, lo que lo hace "dinero inorgánico".

#### La liquidez monetaria en poder del público

se ubica al 01/05/2009 en Bs. 200.076.631M (Bs. 125.956.189M en dinero y Bs. 74.120.442M en cuasidinero). Este total representa otro tremendo brinco de Bs. 5.466.396M (el de la semana pasada fue de Bs. 5.466.391M) ó 2,9% contra lo reportado la semana anterior (Bs. 195.571.008M); Bs. 6.244.151M ó 3,2% por encima del cierre de MARZO; Bs. 8.858.787M ó 4,6% por encima del cierre de 2008; Bs. 47.160.086 ó 30,8% superior a lo reportado a final del 2007; con un incremento de 44.543.309M ó 28,6% en los últimos 12 meses. El monto al 01/05/2009 (Bs. 200.076.631M) se convierte en el máximo histórico de liquidez. La relación entre la liquidez ajustada y la Reserva Monetaria Internacional (R-RMI) a la misma fecha es de Bs. 8,46921; un incremento de Bs. 0,00850 desde Bs. 8,46071 calculado antes. Con estos valores, se estima la sobrevaluación del bolívar en 293,9%.

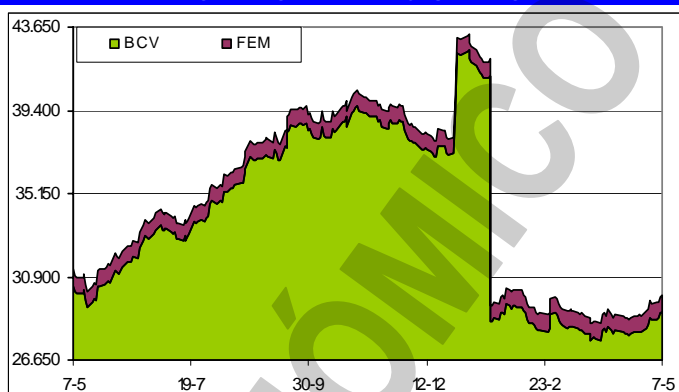
La negociación de **BONOS SOBERANOS promedio hoy en Bs. 6,70** desde Bs. 6,83 el jueves pasado; un retroceso de 1,9%. Gana 6,3% en el mes y 19,4% en que lo va de año.

La **liquidación de dólares oficiales para el sector automotor** disminuyó 26,45% en el primer trimestre del año. Según CADIVI, entre enero y marzo de 2009 el sector automotor recibió \$392,54MM que contrastan con los \$533,75MM que dispuso en el mismo período de 2008. El reporte de CADIVI indica que el sector aún espera la liquidación de \$36,77MM que ya fueron aprobados. Aunque la situación no es exclusiva para este sector, los números reflejan que la industria automotriz está siendo uno de los actores económicos más perjudicados por el desplome de los precios del petróleo y las acciones del Ejecutivo para "priorizar" los gastos. La brecha de \$141,21MM con respecto al año pasado trazan un panorama complicado para la industria en lo que resta de año y del que no escapan importadores, ensambladoras y fabricantes de partes.

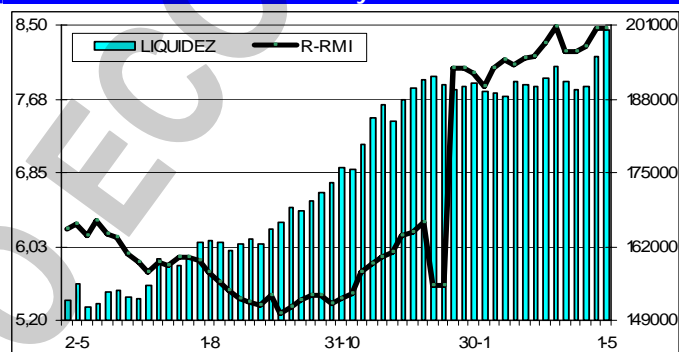
**De acuerdo con las cifras que maneja PROFRANQUICIAS**, 50% de las empresas que operan en el país bajo este modelo de negocio están recurriendo al mercado permuta, debido a la restricción en las autorizaciones por parte de CADIVI y los retrasos en las liquidaciones que hace el BCV. Desde mediados del año pasado el sector ha venido experimentado la merma en el otorgamiento de dólares y lo que ha obligado a buscar esta alternativa para poder seguir operando con regularidad.

**La Cámara de Fabricantes Venezolanos de Productos Automotores (FAVENPA)** informó que los afiliados a ese organismo "sólo han recibido 30% de las divisas" otorgadas en 2008. Esto conduce a la paralización de General Motors y Toyota, dos de las principales ensambladoras del país.

#### RESERVAS INTERNACIONALES



#### LIQUIDEZ MONETARIA y RELACIÓN CON RMI



**El BCV modificó el esquema de comercialización de oro**, de manera que gran parte de la producción ahora será destinada al mercado interno. La nueva norma indica que de la producción de oro que se genere en cada trimestre, 70% será para el mercado interno y 30% será para las exportaciones. Las autoridades realizaron un cambio drástico en la distribución, pues anteriormente, los entes encargados de la comercialización debían destinar 15% al mercado interno y 85% podía ser exportado. Sugiere que es más seguro para las arcas nacionales contar con el respaldo del oro que del dólar o del euro, en momentos de la actual crisis financiera internacional.

#### VENEZUELA

**Aunque la caída de los precios del crudo obligó al Ejecutivo** a disminuir su ritmo de gasto, los egresos en el primer mes de 2009 superaron a los ingresos. El boletín del BCV señala que en enero las erogaciones ordinarias (gasto corriente) fueron Bs. 7.739,5MM, cuando los recursos que recibió el fisco nacional se ubicaron en 7.425,9MM. De manera que en ese período se registró un déficit de Bs. 313,6MM. La brecha en gran medida fue generada por la disminución de la contribución petrolera.

**El descenso de los precios del petróleo encoge** el ingreso de divisas y obliga a disminuir las importaciones; sin embargo, el ajuste no se reparte de forma equitativa entre el Gobierno y el sector privado de la economía. El Instituto Nacional de Estadística (INE) registra que en los dos primeros meses de 2009, las importaciones del ala privada suman \$5.366MM, una magnitud que representa una contracción de 7% respecto al mismo lapso de 2008. Al mismo tiempo, las importaciones del sector público se disparan 62,8% y se elevan hasta \$1.149MM. Como un todo, las importaciones del país ascienden a \$6.515MM, con un incremento de 0,6% en el primer bimestre, a pesar de que se proyecta que este año el ingreso de divisas será la mitad del obtenido en 2008. El INE explica que el alza de las compras en el exterior del sector público obedece al "incremento en las importaciones de las empresas petroleras y otras empresas del Estado". La radiografía desnuda que USA conserva un peso clave en el comercio, al punto que Venezuela adquiere en este mercado 25,7% de todo lo que importa. Le siguen Colombia, que provee 16,2%, China 10,1%, Brasil 7,8% y Alemania 3,8%. Al contrastar los datos de los dos primeros meses de 2009 con el mismo período de 2008 aflora que las compras a USA aumentan 7,3%, las provenientes de China 6,6% y las de Alemania 24,5%. Por el contrario, la adquisición de productos colombianos cae 7% y los brasileños descienden 13,5%.

**Presuntamente, Nelson Merentes, presidente del BCV**, propuso una modificación en la contabilidad de las reservas internacionales que consistiría en sumar a las reservas los recursos del FONDEN, aunque éste lo administre el banco del Tesoro y no el BCV. Según la información, algunos técnicos del BCV se oponen a esa medida porque los fondos del FONDEN no son activos del BCV y porque buena parte de ellos ya están comprometidos en pagos o gastos en el exterior.

**La AN sancionó la Ley de Presupuesto del Distrito Capital** para el Ejercicio Fiscal 2009. La Ley tiene como objeto establecer la estimación de los ingresos y fuentes de financiamiento, los límites máximos de las autorizaciones para comprometer y causar gastos, así como las normas de aprobación, ejecución y evaluación del presupuesto del Distrito Capital para el Ejercicio Fiscal 2009. La ley establece que la estimación de los Ingresos y Fuentes de financiamiento del Distrito Capital para el ejercicio fiscal 2009, asciende a Bs. 924.637.804, donde Bs. 817.715.139 proviene del Situado Constitucional, Bs. 89.685.624 del FIDES y Bs.17.237.624 vienen de Asignaciones económicas Especiales derivadas de Minas e Hidrocarburos.

**La AN aprobó la ley que le reserva al Estado los bienes y servicios** de las actividades primarias de hidrocarburos, y le da facultades para expropiar las empresas de ese sector. La nueva regulación prevé que los bienes y servicios de las actividades primarias de hidrocarburos serán declarados de "interés público y social". La legislación incluye los procesos de inyección de agua, de vapor o de gas en los yacimientos, transporte de personas y servicios conexos. En la primera aplicación de esta ley, el presidente Hugo Rafael Chávez nacionalizó hoy viernes unas 60 empresas, y asumió el control de los activos de contratistas petroleras que operan en el Lago de Maracaibo.

**PDVSA prepara una emisión de bonos para cubrir la deuda** con las empresas del país que le proveen insumos y servicios; sin embargo, hasta ahora no se ha explicado claramente de qué se trata. Si bien el abanico de opciones en estudio es amplio, una de las propuestas en la mesa contempla vender bonos en dólares, a dos años de plazo, que los compradores podrán pagar en bolívares. Otra propuesta tiene que ver con las instituciones financieras. De acuerdo con las normas, los bancos venezolanos sólo pueden tener dólares o bonos y papeles en divisas por una cantidad que no supere 30% del patrimonio; si los títulos no cuentan para este cálculo, aumentará el apetito por comprar. Otra opción en estudio es el modelo conocido como TICC; es decir, un bono negociado en

bolívares, pero a la tasa oficial, por lo que protege contra la devaluación. Ana Consuelo Barrios, directora de la Oficina Nacional de Crédito Público, afirmó que "PDVSA entregó la solicitud (para la emisión) y la estamos revisando" y que analizan distintos tipos de bonos para escoger el más acorde. **Los ingresos de PDVSA aumentaron 39% en 2008**, pero habiendo percibido más recursos, sus deudas se dispararon y destinó menos fondos a los planes sociales. La Memoria y Cuenta de PDVSA correspondiente a 2008 señala que los recursos que obtuvo la empresa por las ventas de crudo fueron \$130.600MM, cuando en 2007 fueron \$93.800MM. Ese incremento respondió al comportamiento que tuvieron los precios del crudo, que promedió \$86 por barril. Los ingresos brutos, que incluyen las operaciones en el exterior así como las realizadas en el país, fueron en total \$134.500MM, presentando un aumento de 40%, respecto a 2007. Ante el volumen de recursos, las ganancias de la estatal registraron un salto de 93%. El pasado año ascendieron a \$12.100MM, mientras que en 2007 estuvieron en \$6.200MM. La transferencia de recursos a programas sociales se situó en Bs. 2.393MM, lo que representó un descenso de 79% con respecto al 2007, cuando la industria petrolera financió con Bs. 11.442MM a las misiones.

**La falta de pago por parte de PDVSA está poniendo en peligro** el abastecimiento de gasolina y diesel en las estaciones de servicios de ciertas regiones del país. A pesar de que el ministro Rafael Ramírez desmintió públicamente esta versión, el canal GLOBOVISIÓN demostró el desabastecimiento, al menos en la Gran Caracas, mediante un recorrido por diferentes estaciones de servicio, en el cual entrevistó a clientes y expendedores.

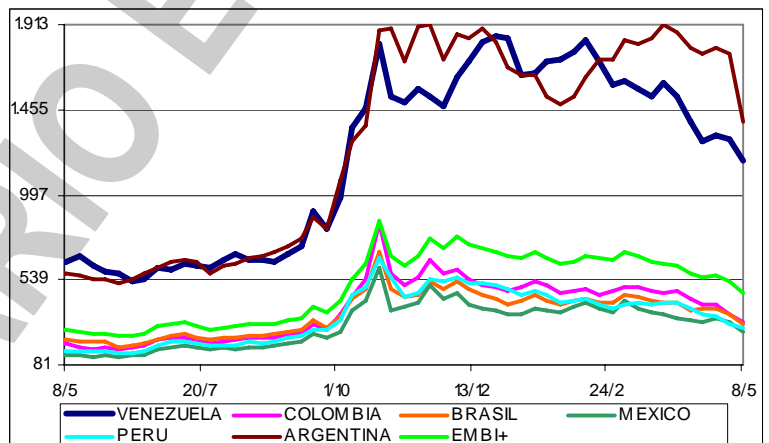
**El TSJ admitió a principios de abril la demanda** contra el cobro del IPC (o INPC) en los contratos de preventa inmobiliaria y dio un plazo para que las familias afectadas por el sistema coadyuven en la causa. Hasta ahora, 21.000 familias han presentado denuncias contra el cobro de la inflación en los contratos. Una vez que se presenten las pruebas se espera que el máximo tribunal defina la fecha para la revisión del caso. La propuesta de Ley de Preventa Inmobiliaria que estaba elaborando la AN, y que fijaba los parámetros para los contratos, se encuentra paralizada hasta tanto el máximo tribunal revise la demanda, debido a que la ley se tendría que adaptar a lo que decida el TSJ.

#### Indicador de riesgo soberano EMBI+ (Puntos Básicos - Semana)

PAIS	ACTUAL	ANTERIOR	VARIAC.
Venezuela	1.177	1.292	-115
Colombia	311	348	-37
Brasil	303	355	-52
México	256	308	-52
Perú	282	306	-24
Argentina	1.390	1.755	-365
EMBI+	468	528	-60
Ecuador (1)	3.427	3.370	57

(1) Ecuador, por lo desproporcionado, no se incluye en el gráfico.

El indicador de riesgo soberano EMBI+ mide los puntos porcentuales de riesgo sobre los Bonos del Tesoro Americano, basado en una ponderación de los bonos más transados en los mercados.



**El Gobierno espera asumir la prestación de las pólizas de seguros**, la contratación de servicios médicos, administración de los bonos de alimentación, manejo bancario de las nóminas y fideicomisos, así como de los planes vacacionales, aportes a la seguridad social y las matrículas y mensualidades de la educación privada. Así se encuentra plasmado en el documento Políticas laborales y negociación colectiva que elaboró el Ministerio del Trabajo y Seguridad Social y en el que se definen los pasos que deben cumplirse en la transición hacia el esquema socialista.

**Entre "algo" y "muy" satisfecho con sus sueldos está 55%** de los trabajadores venezolanos, mientras que 45% se siente mal remunerado, según reveló una encuesta reciente de Barómetro Cestaticket. La percepción salarial que encontró la consulta mejora en la Gran Caracas, donde 74% de los trabajadores está complacido con su paquete de beneficios laborales, en contra de 26% que cree que sus sueldos son insuficientes. Pero aun cuando dicen estar satisfechos con los paquetes contractuales que ofrecen en su empresa, 79% de las personas consultadas dijeron que sin duda renunciaban a su actual empleo si les ofrecían mejores beneficios.

**El Venezolano de Crédito anunció oficialmente que** "se ve obligado a suspender indefinidamente a partir del 3 de mayo de 2009, el uso de las tarjetas de crédito de sus clientes en el exterior, debido al reiterado incumplimiento por parte de la Comisión de Administración de Divisas

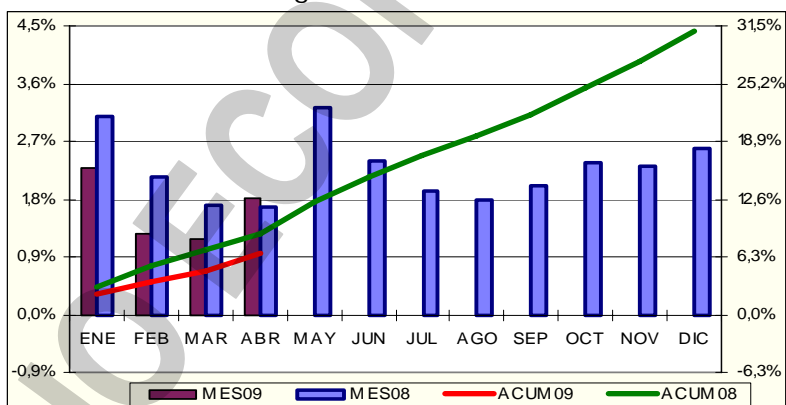
(CADIVI) de su obligación legal de cancelar a los bancos los dólares consumidos por los venezolanos en el exterior". Otros bancos han limitado el uso de las tarjetas en el exterior a medicinas, alojamiento y alimentación, sólo que no lo han anunciado públicamente. Se estima que CADIVI adeuda a todo el sistema alrededor de \$300MM por consumos que ya han realizado sus clientes.

**La venta de automóviles en Venezuela** fue de 11.222 unidades en ABRIL, lo que representa una disminución de 38,8% con relación a las ventas en MARZO, y una disminución de 61,5% con relación a ABRIL de 2008. En ABRIL no hubo exportación de vehículos ensamblados en el país,

PROCEDENCIA AUTOMOVILES	ABRIL		ENERO - ABRIL	
	2009	2008	2009	2008
Nacionales	9.653	13.599	43.139	46.843
Importados	1.569	15.538	17.347	62.188
<b>Total Ventas</b>	<b>11.222</b>	<b>29.137</b>	<b>60.486</b>	<b>109.031</b>
Exportaciones	0	143	0	426
Producción	11.282	13.287	45.580	46.597

cuando en ABRIL DE 2008 se exportaron 143 vehículos. Del total de los vehículos vendidos en ABRIL, 86,0% son nacionales y 14,0% son importados, lo cual coloca la mezcla acumulada en 71,3% y 28,7%, respectivamente. Durante los primeros cuatro meses del año, la venta de automóviles ha caído 44,5% comparada con igual período de 2008. En ABRIL se produjeron 11.282 unidades, 17,9% menos que en MARZO, y 15,1% menos que en ABRIL de 2008. La producción acumulada está 2,2% por debajo de la acumulada a ABRIL de 2008. Las cifras son de CAVENEZ, que agrupa a casi todas las ensambladoras de vehículos del país, y representan el total de vehículos vendidos en Venezuela e incluyen empresas no afiliadas a CAVENEZ. Las cifras de ventas de autos importados incluyen los que se compran en Venezuela provenientes del comercio subregional.

**El Banco Central de Venezuela** (BCV) informó que en ABRIL el Índice Nacional de Precios al Consumidor (INPC) reflejó una variación de 1,8%, superior al 1,2% del mes anterior, y también superior al 1,7% de mismo mes de 2008. Según el ente emisor, los factores que determinaron el comportamiento del INPC en abril se encuentran, principalmente, la modificación de la alícuota del IVA de 9% a 12%, la cual entró en vigencia a partir del 01/04/2009, el aumento autorizado de las tarifas del



transporte urbano de pasajeros en algunas ciudades del país y los incrementos estacionales de precios en algunos rubros durante la Semana Santa, particularmente en pescados. Con este resultado del INPC, la inflación acumulada se ubica en 6,7%, menor al 8,9% a ABRIL 2008; y la inflación anualizada ABRIL 2008 - ABRIL 2009 se ubica en 28,3%; superior al 28,1% del mes anterior. Los bienes registraron un crecimiento de 1,3%, superior al 0,9% mes anterior y los servicios subieron 2,5% por encima del 1,6% de MARZO. Al analizar el crecimiento por categorías, conseguimos que 8 de las 13 categorías crecieron igual o por encima del promedio: Transporte (4,6%); Bienes y servicios diversos (4,3%); Bebidas alcohólicas y tabacos (3,1%); Esparcimiento y cultura (2,9%); Restaurantes y hoteles (2,9%); Comunicaciones (2,8%); Equipamiento del hogar (2,7%) y Salud (2,1%); 3 categorías crecieron por debajo del promedio: Vestido y calzado (1,7%); Servicio de educación (1,3%) y Alquiler de vivienda (1,1%) y 2 categorías no mostraron variación: Alimentos y bebidas no alcohólicas (0,0%) y Servicios de la vivienda excepto teléfono (0,0%). Por ciudades, 5 están igual o por encima del promedio: Mérida (2,7%); Barcelona- Puerto La Cruz (2,4%); Caracas (2,3%); Maracaibo y San Cristóbal (1,9% cada una); cinco ciudades están por debajo del promedio: Ciudad Guayana (1,7%); Resto Nacional y Valencia (1,6% cada una); Barquisimeto y Maturín (1,5% cada una) y Maracay (1,4%). La variación intermensual del núcleo inflacionario fue de 3,1%, mayor al 1,9% de MARZO y superior al 1,8% del INPC global. *Estas cifras no me merecen credibilidad alguna. ¿Quién puede creer que el grupo Alimentos y bebidas no alcohólicas no haya experimentado variación, cuando al venezolano le cuesta cada día comprar los alimentos para su hogar?. No me cabe la menor duda, de que estas cifras están manipuladas. Seguramente, el próximo mes nos dirán que la inflación fue negativa o deflación.*

**Según el Centro de Documentación y Análisis para los Trabajadores (CENDA)**, el valor de la Canasta Básica de Alimentos, Bienes y Servicios se situó en Bs. 3.325 en abril; una variación de

1,2% con respecto a marzo cuando tenía un costo de Bs. 3.248. En los primeros cuatro meses del año el costo de la cesta básica acumula un incremento de 6,3%.

**Técnicamente una recesión ocurre cuando el PIB se contrae** por dos trimestres consecutivos, congelando la creación de empleo y disminuyendo la renta de los trabajadores. Las señales de fragilidad son evidentes. Las estadísticas del BCV registran que entre enero de 2008 y enero de 2009 el volumen de ventas, al mayor y al por menor, crece 0,55% versus 21,38% en el período anterior. La producción industrial, en igual período, muestra un descenso de 0,87%, cifra que contrasta con el avance de 2,5% en el lapso precedente. El termómetro de la banca también emite señales preocupantes. En el primer trimestre de este año el total de créditos se encoge 0,54% y para cumplir los recortes acordados en la OPEP, el país ha tenido que recortar la extracción de barriles de petróleo. Si consideramos que la actividad del comercio, manufactura, petróleo y banca representa 40% del PIB; es decir, de la producción total de bienes y servicios en el país, podemos deducir que estos resultados reflejan que la economía está en la ruta hacia una recesión.

**El ministro PoPo de Planificación y Desarrollo, Jorge Giordani** reconoció que los Venezuela no estará exenta de sufrir las consecuencias de la crisis económica mundial. Giordani dijo que en 2003, el nivel de desempleo tuvo una subida, pero en la actualidad, se puede apreciar una disminución progresiva, ubicándose actualmente en 7,4% y que continuará reduciéndose. En cuanto a la política de endeudamiento, indicó que éste había disminuido de un 60%, al 20%.

**El Banco Nacional de Crédito resultó favorecido al ofrecer Bs. 240MM** en la segunda subasta para la venta del intervenido Stanford Bank. El precio base fue de Bs. 210MM sin la prima solicitada originalmente. Ahora se procederá a una fusión por absorción entre los dos bancos, con lo cual la licencia Stanford desaparece y toda su clientela pasará a serlo del BNC.

#### AMERICA LATINA

**Petrobrás inició la explotación del que considera su mayor yacimiento** de petróleo en aguas ultraprofundas, con reservas estimadas entre 5.000MM y 8.000MM de barriles de hidrocarburos. La primera muestra del yacimiento de Tupi, a 290km de la costa brasileña hacia el Atlántico, y ubicado a más de 5.000m de profundidad debajo de una capa de sal de casi 2km de espesor, fue entregada al presidente Luiz Inacio Lula da Silva en Rio de Janeiro. Según Petrobrás, la producción comenzará mediante una plataforma con capacidad de extracción máxima de 30.000 barriles diarios.

**El presidente de Ecuador, Rafael Correa, emitirá un decreto** para regular los contratos colectivos en el sector público con el fin de evitar abusos y "privilegios excesivos" de ciertos sindicatos. Citó como ejemplo a sindicatos como el de la empresa estatal de petróleo, Petroecuador, en el que el contrato colectivo estipulaba que por renuncia el trabajador recibía \$600.000.

**El gobierno argentino colocó en forma directa un bono** por 9.000MM de pesos, equivalente a unos \$2.400MM. El Boletín Oficial señala que el título con fecha de emisión de 18/3/2009 tendrá vencimiento en 2016. La emisión se hizo con la Administración Nacional de la Seguridad Social.

**El ex-presidente brasileño y actual titular del Senado, José Sarney,** reiteró su oposición al ingreso de Venezuela al MERCOSUR por sus diferencias con el presidente Hugo Rafael Chávez. Sarney fue uno de los promotores de la llamada cláusula democrática del MERCOSUR.

**Tras años de poca relevancia los organismos multilaterales** como el Fondo Monetario Internacional (FMI), que presta a países para solventar escasez de divisas; o el Banco Interamericano de Desarrollo (BID), el Banco Mundial (BM) y la Corporación Andina de Fomento (CAF), que financian proyectos de inversión, recuperan importancia de la mano de la crisis global. Los países de América Latina, fijan su mirada en las líneas de crédito de un FMI repotenciado que ha triplicado sus recursos, desde \$250.000MM hasta \$750.000MM y el grupo que conforman el BID, la CAF e instituciones dependientes del BM, que disponen de \$90.000MM para ayudar a la región a superar la caída de las exportaciones, la sequía en el financiamiento y la merma de la inversión extranjera. Sólo el FMI ha firmado un acuerdo con México, bajo la iniciativa que denomina Línea de Crédito Flexible, por \$47.000MM; Colombia, tramita un desembolso de \$10.400MM; Guatemala firmó un trato por \$935MM y El Salvador otro por \$800MM. Por el contrario, Hugo Rafael Chávez, de Venezuela, no ha dudado en declararles la guerra por considerar que las condiciones que han exigido en el pasado para garantizar sus créditos sólo han servido para aumentar la inestabilidad.

#### UNITED STATES OF AMERICA (USA)

**El desempleo en USA ha subido a 8,9%, el más alto en 25 años,** y está a punto de entrar en "doble dígito". En abril las plantillas de las empresas disminuyeron en 539.000 empleos, después de una pérdida de 699.000 en marzo, según el Departamento del Trabajo. Con eso, la tasa de

desempleo se disparó a 8,9%, el máximo desde septiembre de 1983, y quizás no empezará a retroceder hasta que se afiance una recuperación económica.

**El sector de servicios en USA subió en abril porque se incrementaron** las compras de viviendas y las ventas minoristas, otro indicio de que está cediendo la desaceleración de la economía. El índice de actividad no manufacturera del Institute for Supply Management subió a 43,7 desde 40,8 el mes previo. Mediciones inferiores a 50 indican contracción. Por otra parte, un sondeo entre máximos ejecutivos reveló el nivel más alto de confianza en tres años. La economía "dejó atrás el peor periodo de declinación", dijo David Resler, economista principal de Nomura Securities International. "La actividad empresarial comienza a ver una mejora en los flujos de las órdenes de compra. El panorama está cambiando y mejorando". Otros informes muestran que este año se ha estabilizado la ventas y construcción de viviendas unifamiliares; que subió el gasto y la confianza de los consumidores y que dejó de caer la manufactura.

**CITIGROUP puede necesitar unos \$10.000MM adicionales** para satisfacer las normas de capitalización del gobierno establecidas en sus "pruebas de tensión", en caso que la crisis económica empeore. El banco negocia con la Reserva Federal (FED) y quizá necesite una cuantía menor si logra convencer a los organismos reguladores de su estabilidad financiera. La información tiene como fuente a personas familiarizadas con el asunto. El gobierno retrasó la difusión de la prueba de crisis para dar tiempo a los organismos reguladores a analizar los resultados de la auditoría especial.

**Wells Fargo, el cuarto banco de USA, necesita \$15.000MM** en nuevo capital como resultado de las pruebas de resistencia realizadas por las autoridades reguladoras a la entidad prestamista. Wells Fargo obtuvo \$25.000MM en ayuda gubernamental el año pasado. Como parte de las pruebas de resistencia efectuadas por las autoridades a los 19 mayores bancos de USA, se ha validado que Bank of America tiene una brecha de \$34.000MM, en tanto que no necesitan ayuda JPMorgan Chase, Goldman Sachs y Bank of New York Mellon porque pasaron bien las revisiones.

**Las empresas buscan espacios más económicos.** Cuando la economía estaba en su apogeo, las compañías escogían el espacio para sus oficinas basándose en "ubicación, ubicación, ubicación". En el clima económico actual, sin embargo, este mantra está siendo sustituido por "costo, costo, costo". Crecientes preocupaciones sobre el total de gastos han hecho que los negocios reconsideren si es esencial tener una ubicación costosa en el downtown, o si esto es un lujo que debe evitarse.

#### RESTO DEL MUNDO

**Las declaraciones de insolvencia se disparan 266,6%** entre enero y marzo en España. La crisis lleva a la bancarrota a 200 personas y a 1.358 empresas. El estallido de la burbuja inmobiliaria, la caída del consumo y el fuerte aumento del desempleo han casi cuadruplicado el número de personas y empresas, sobre todo PyME's, que se han declarado en concurso de acreedores (antigua suspensión de pagos) entre enero y marzo. Para la historia quedará ahora este primer trimestre de 2009 con un récord de 1.558 insolvencias, casi cuatro veces más que en el mismo período del ejercicio anterior, tras registrar un fuerte avance por el efecto dominó que originan las quiebras de las grandes empresas en sus proveedores y demás acreedores.

**El mercado mundial de diamantes, de un valor anual de \$65.000MM,** se tambalea. El precio de las gemas pulidas bajó 31% desde el pico de agosto conforme la peor recesión desde la II Guerra Mundial disuadía a los compradores de adquirir artículos de lujo como collares y aretes. Amberes, el centro mundial de las gemas, ha visto caer las exportaciones hasta en un tercio. De Beers, el mayor productor de diamantes, redujo la producción en 91%.

**El mercado laboral español muestra que el desempleo ha moderado** su repunte en abril a su menor ritmo de los últimos diez meses con 39.478 nuevos desempleados. Tal y como auguraba el Gobierno, las cifras del mes pasado, sin ser un "punto de inflexión", suponen un dato "menos malo" que los anteriores gracias, en parte, al efecto de la Semana Santa y el inicio de la temporada turística. Así, la estadística del Ministerio de Trabajo pone fin a seis meses de incrementos que se han ido por encima de las 100.000 personas hasta cerrar abril en 3.644.880 desempleados, lo que podría indicar que se está tocando fondo. Sin embargo, no se han creado nuevos empleos por culpa de la grave recesión que atraviesa la economía española ya que España necesita primero recuperar la senda de crecimiento para lograrlo. La Comisión Europea prevé 10 trimestres seguidos de contracción económica, con lo que España es el país europeo que más tardará en salir de la crisis.

**Los accionistas mayoritarios de Porsche acordaron** crear una compañía combinada con su filial Volkswagen. Porsche se convertirá en la décima marca de un grupo "integrado" junto con marcas de VW, la filial de lujo Audi y la división checa Skoda.

### COMPORTAMIENTO DE LAS TASAS DE INTERÉS

**NACIONALES:** El BCV reporta, al 24/04, una tasa activa de 21,13% (21,73%); una tasa pasiva, en colocaciones a 90 días de 16,00% (16,03%) y en cuentas de ahorro de 14,00% (14,00%); que corresponden al promedio ponderado de los seis principales bancos del país. Las letras del tesoro a 90 días marcaron un rendimiento de 9,1018% (10,9677%); con un promedio para todas las emisiones de 9,1018% (10,9677%). La tasa de descuento y redescuento, se mantiene en 31,5% (31,5%). Las operaciones de inyección de liquidez se mantienen en 22% (22%) a 7 días; 23% (23%) a 14 días y 24% (24%) a 28 días, sin movimiento en la semana. El rendimiento promedio ponderado de los BDPN se ubica en 11,5% (11,5%). Las operaciones de absorción de liquidez mediante REPOS y CD promedian en forma global en todas las operaciones 6,4849% (6,5713%) en la semana. La tasa para operaciones relacionadas con el agro está congelada en 13,00% (13,00%). Entre paréntesis los valores del reporte pasado.

**INTERNACIONALES:** La tasa LIBOR promedió 0,4141% (0,4500%) a 30 días; 1,0181% (1,1062%) a 90; 1,5203% (1,6519%) a 180; y 1,8075% (1,9351%) a 360 días. El EURÍBOR terminó la semana en 1,6760% (1,7280%). La PRIME rate cierra en 3,25% (3,25%); con un redescuento de 0,18% (0,20%); y un descuento de 0,50% (0,50%). La tasa de interés promedio de un CD a 30 días se ubica en 0,37% (0,33%), la de 90 en 0,63% (0,77%) y la de 180 días en 1,18% (1,45%). Las letras del tesoro americano a 10 años se cotizaban en 3,29% (3,16%), las de 20 años en 4,26% (4,10%); y las de 30 años en 4,25% (4,05%). Entre paréntesis los valores del informe anterior.

**El Banco Central Europeo (BCE), en un nuevo intento por reactivar la economía,** recortó su principal tasa de interés en 0,25% puntos porcentuales, a un nuevo mínimo histórico de 1%. Es la séptima rebaja desde octubre de 2008 cuando la tasa se ubicaba en 4,24%.

### ENDEUDAMIENTO VENEZOLANO

**Operaciones de inyección y absorción (compras y colocaciones) del BCV:** en la semana realizó operaciones de inyección por Bs. 0,00MM, mientras que absorbió Bs. 5.262,29MM; según el siguiente detalle, donde se muestra el parcial de MAYO, comparado con el total de FEBRERO, MARZO y ABRIL de 2009 (cifras en millones de bolívares):



FECHA	ABSORCIÓN				TOTAL	INYECCIÓN REPOS REV.	EFECTO NETO
	LTRS. TSR.	BDPN	REPOS	CD MS. DNR.			
<b>FEBRERO</b>	580,00	0,00	0,00	16.343,73	16.923,73	172,00	-16.751,73
<b>MARZO</b>	810,00	0,00	0,00	22.776,95	23.586,95	372,00	-23.214,95
<b>ABRIL</b>	661,00	674,24	0,00	16.626,65	17.961,89	1.402,90	-16.558,99
04/05/2009	0,00	0,00	0,00	1.806,57	1.806,57	0,00	-1.806,57
05/05/2009	170,00	0,00	2,68	424,83	597,50	0,00	-597,50
06/05/2009	0,00	361,20	0,00	993,52	1.354,72	0,00	-1.354,72
07/05/2009	0,00	150,50	0,00	804,00	954,50	0,00	-954,50
08/05/2009	0,00	0,00	316,00	233,00	549,00	0,00	-549,00
<b>SEMANA</b>	<b>170,00</b>	<b>511,70</b>	<b>318,68</b>	<b>4.261,91</b>	<b>5.262,29</b>	<b>0,00</b>	<b>-5.262,29</b>
<b>MAYO</b>	<b>170,00</b>	<b>511,70</b>	<b>318,68</b>	<b>4.261,91</b>	<b>5.262,29</b>	<b>0,00</b>	<b>-5.262,29</b>

### COTIZACIONES DE LOS BONOS SOBERANOS VENEZOLANOS (en dólares):

BONO	ACTUAL	ANTERIOR	BONO	ACTUAL	ANTERIOR	BONO	ACTUAL	ANTERIOR
G-10 5,375%	91,2075%	90,0250%	Ven -2038	51,6867%	48,7635%	Ven - 2023	63,4525%	58,7925%
G-13 10,75%	84,3925%	81,2288%	VEuro2011	100,0000%	99,2305%	Ven - 2028	63,0000%	57,9788%
G-14 8,5%	74,7366%	70,6100%	VEuro2015	67,1010%	60,2188%	PDVSA-2017	49,4467%	46,5166%
G-18- 13,625%	87,6667%	84,0700%	Ven -2016	61,8275%	56,8715%	PDVSA-2027	42,7750%	39,5466%
G-18-7,0%	59,7567%	55,2600%	Ven -2020	51,3250%	48,6805%	PDVSA-2037	42,4808%	39,4025%
G27 9,25%	68,5175%	64,4705%	V-2011 FRN	80,2222%	78,9856%			
G34 9,375%	65,3175%	60,0466%	Ven - 2025	56,4788%	53,4088%			

### COTIZACIONES DE LOS VEBONOS (en bolívares):

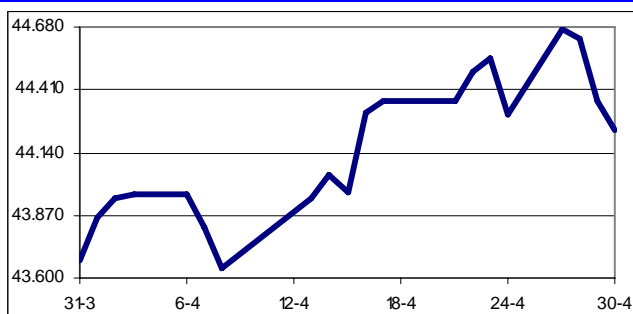
BONO	ACTUAL	ANTERIOR	BONO	ACTUAL	ANTERIOR	BONO	ACTUAL	ANTERIOR
VEB062009	100,2600%	99,6500%	TICC112013	98,0600%	91,5750%	TICC032019	92,8600%	94,2675%
VEB062009N	106,7000%	106,7000%	TICC032015	97,7500%	94,5000%			
VEB042010	99,7500%	98,0000%	TICC042017	94,3000%	98,3350%			

Los porcentajes representan el precio sobre el valor nominal; la columna ANTERIOR refleja el precio reportado en el último COMENTARIO ECONOMICO. (FUENTE: MINISTERIO DE FINANZAS).

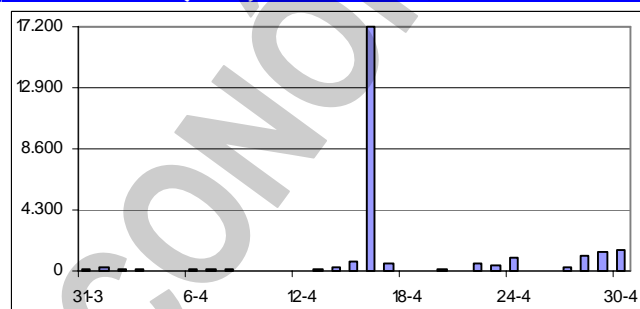
## ABRIL EN LA BOLSA DE VALORES DE CARACAS (BVC)

El Índice Bursátil Caracas (IBC) subió desde 43.674,30 puntos en que terminó en MARZO a 44.239,09; ganando 564,79 puntos ó 1,3%. Gana 9.149,01 puntos ó 26,1% en lo que va de año. Se realizaron 668 operaciones, con 8.247.302 títulos negociados, por Bs. 55.383.799,82 ó \$25.759.906,89; 25,0% por debajo del mes anterior y 69,5% por debajo del mismo mes del 2008. El mejor día fue el JUEVES 16, con 33 operaciones y 2.143.569 títulos negociados, por Bs. 36.868.992,95 ó \$17.148.368,81; 66,6% del mes; de los cuales 99,2% correspondió a acciones MVZ.B de MERCANTIL SERVICIOS FINANCIEROS. El peor día fue el MARTES 21, con 11 operaciones y 26.900 títulos por Bs. 110.107,59 ó \$51.212,83; 0,2% del mes; de los cuales 42,2% correspondió a acciones MVZ.B de MERCANTIL SERVICIOS FINANCIEROS. La empresa líder del mes fue MERCANTIL SERVICIOS FINANCIEROS, con 72,0%; seguida por SIVENSA, con 16,7%; HLBOULTON, con 3,8%; CORIMON, con 1,4% y CANTV, con 1,2%; lo que hace que estas 5 empresas, con 6 títulos representen 95,1% del monto negociado en el mes.

ÍNDICE BURSÁTIL CARACAS – ABRIL 2009



MONTOS (\$000) NEGOCIADOS – ABRIL 2009



Los valores extremos alcanzados por el IBC en los últimos 12 meses cambiaron a un máximo de 44.669,07 (27/04/2009) y un mínimo de 33.949,35 (10/12/2008).

Se movilizaron 24 acciones, de las cuales 6 subieron, 11 bajaron y 7 no variaron.

Las 6 ganadoras		Las 10 más perdedoras	
BANESCO	15,4%	ECONOINVEST B	22,1%
HLBOULTON	14,9%	FONDO DE VALORES INMOBILIARIOS B	22,1%
DOMINGUEZ & Cia.	13,3%	ELECTRICIDAD DE CARACAS	16,7%
CORIMON A	11,0%	BBVA BANCO PROVINCIAL - PREFERIDA	9,0%
BBVA BANCO PROVINCIAL	6,7%	MANTEX	7,0%
MERCANTIL SERVICIOS FINANCIEROS A	2,7%	BANCO DE VENEZUELA	5,0%
		PROAGRO	4,8%
		MERCANTIL SERVICIOS FINANCIEROS B	2,6%
CANTV D	61,6%	MANPA	2,2%

Las acciones con presencia bursátil mayor al 75% (mínimo 15 apariciones en 20 días de rueda) fueron: BANESCO (90,0%); DOMINGUEZ & Cia.; MERCANTIL SERVICIOS FINANCIEROS A y SIVENSA (85,0% cada una); BBVA BANCO PROVINCIAL y ELECTRICIDAD DE CARACAS (75,0% cada una).

**Es preocupante el avance del proceso de irrespeto a la propiedad privada** por parte del gobierno. El espectáculo mediático que presenciamos hoy los venezolanos, en cadena nacional de radio y TV, con la toma de las empresas que prestaban servicios a PDVSA, no deja lugar a dudas de que marchamos hacia un comunismo total. Tal espectáculo también puso de manifiesto la gran habilidad del presidente Hugo Rafael Chávez para manipular a los trabajadores de esas empresas. Si todo lo que prometió fuese verdad, estaríamos felices, pero ya sabemos que son solo promesas que nunca se cumplen. Sería interesante que esta gente, que hoy demostraban alegría, le preguntaran a los trabajadores de SIDOR cómo les ha ido con su nuevo patrón. Seguro que sus rostros cambiarían.

Inocencio T. Sánchez B.

09/05/2009

COMENTARIO ECONOMICO es un reporte gratuito, de carácter informativo, que recoge noticias económicas y financieras, reproducidas por diferentes medios de comunicación, otras fuentes, estimaciones y cálculos realizados por el recopilador. Aun cuando las fuentes son confiables, no se garantiza su exactitud. Todos los gráficos y tablas que aparecen en esta publicación son preparados por el autor, con información recopilada. Se autoriza la difusión o reproducción, total o parcial, de este COMENTARIO ECONOMICO, siempre y cuando se cite la fuente. Dirija su sugerencia, comentario o pregunta a [inosanchez@inosanchez.com](mailto:inosanchez@inosanchez.com)