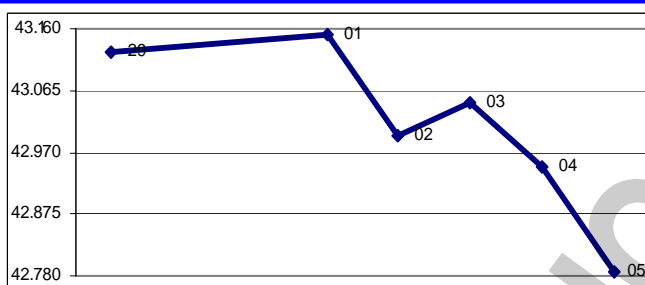


En la semana terminada hoy, el Índice Bursátil Caracas (IBC) de la Bolsa de Valores de Caracas (BVC) perdió 338,90 puntos ó 0,8%, al cerrar en 42.786,19 puntos, contra 43.125,09 puntos en que había cerrado el viernes pasado. Pierde 1.452,90 puntos ó 3,3% desde el cierre de Abril y gana 7.696,11 puntos ó 21,9% en lo que va de año. Se realizaron 121 operaciones con 893.027 títulos negociados, por Bs. 1.413.073,73 ó \$657.243,60. El mejor día fue el MARTES, con 32 operaciones y 338.416 títulos negociados, por Bs. 428.979,25 ó \$199.525,23; 30,4% de la semana; de los cuales 42,4% correspondió a acciones BNC de BANCO NACIONAL DE CRÉDITO. El peor día fue el JUEVES, con 12 operaciones y 15.263 títulos por Bs. 67.378,75 ó \$31.338,95; 4,8% de la semana; de los cuales 42,7% correspondió a acciones MVZ.B de MERCANTIL SERVICIOS FINANCIEROS. La empresa con el mayor monto negociado fue BANCO NACIONAL DE CRÉDITO, con 41,5%; seguida por SIVENSA, con 18,2%; MERCANTIL SERVICIOS FINANCIEROS, con 15,7% y BANCO DE VENEZUELA, con 12,5%; lo que hace que estas 4 empresas (las mismas de la semana pasada), con 5 títulos representen el 87,9% del total negociado en la semana.

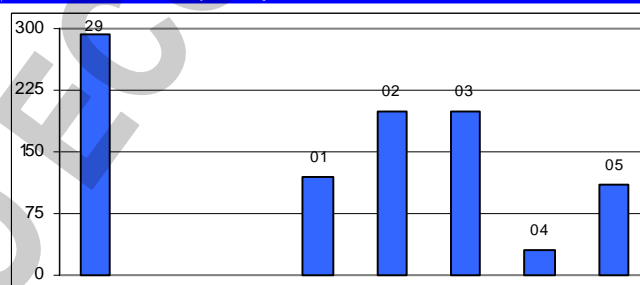
Se movilizaron 16 títulos: 2 subieron, 4 bajaron y 10 se mantuvieron sin cambio.

	Las 2 ganadoras			
CORIMON A		3,9%	FONDO DE VALORES INMOBILIARIOS B	9,5%
BANCO DE VENEZUELA		1,9%	BANESCO	7,7%
	Las 4 perdedoras		SIVENSA	4,0%
			BANCO NACIONAL DE CRÉDITO	3,6%

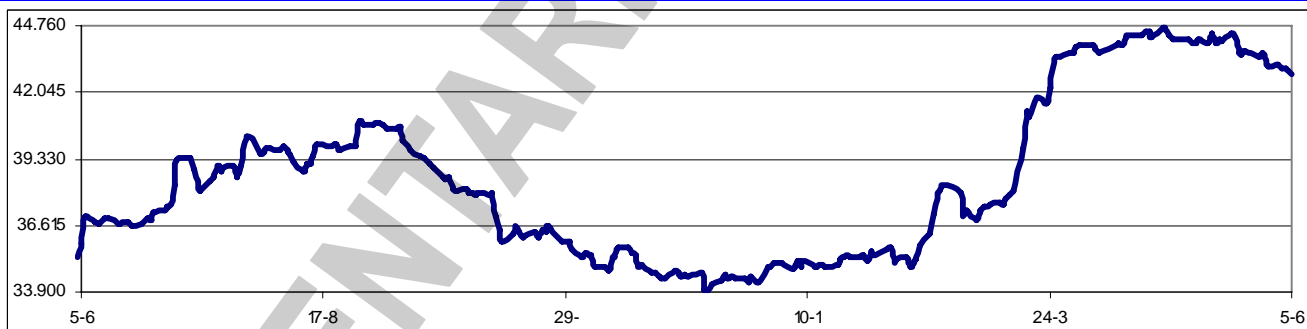
ÍNDICE BURSÁTIL – DE VIERNES A VIERNES



MONTOS (\$000) – DE VIERNES A VIERNES



ÍNDICE BURSÁTIL – ÚLTIMOS 366 DÍAS

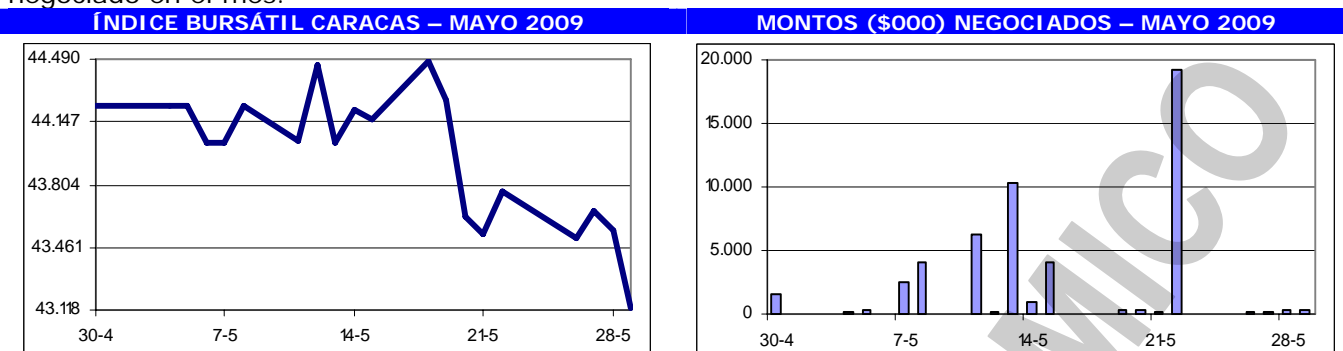


Los valores extremos alcanzados por el IBC en los últimos 366 días se mantuvieron en un máximo de 44.669,07 (27/04/2009) y un mínimo de 33.949,35 (10/12/2008).

MAYO EN LA BOLSA DE VALORES DE CARACAS (BVC)

El Índice Bursátil Caracas (IBC) cayó desde 44.239,09 puntos en que terminó en ABRIL a 43.125,09; perdiendo 1.114,00 puntos ó 2,6%. Gana 8.035,01 puntos ó 22,9% en lo que va de año. Se realizaron 575 operaciones, con 15.902.924 títulos negociados, por Bs. 106.805.130,91 ó \$49.676.805,07; 92,8% por encima del mes anterior, pero 29,1% por debajo del mismo mes del 2008. El mejor día fue el VIERNES 22, con 48 operaciones y 2.802.492 títulos negociados, por Bs. 41.431.036,92 ó \$19.270.249,73; 38,8% del mes; de los cuales 98,9% correspondió a acciones MVZ.B de MERCANTIL SERVICIOS FINANCIEROS. El peor día fue el MIÉRCOLES 06, con 18 operaciones y 94.985 títulos por Bs. 74.135,92 ó \$34.481,82; 0,1% del mes; de los cuales 45,1% correspondió a acciones BPV de BBVA BANCO PROVINCIAL. La empresa líder del mes fue MERCANTIL SERVICIOS FINANCIEROS, con 67,0%; seguida por HLBOULTON, con 23,3%; MANTEX, con 5,3% y

SIVENSA, con 2,1%; lo que hace que estas 4 empresas, con 5 títulos representen 97,7% del monto negociado en el mes.



Se movilizaron 26 acciones, de las cuales 6 subieron, 13 bajaron y 7 no variaron.

Las 6 ganadoras		Las 10 más perdedoras	
BANCO DE VENEZUELA	36,8%	RON SANTA TERESA	38,0%
ECONOINVEST B	19,7%	SIVENSA	25,6%
VENCRED	9,1%	BANESCO	13,3%
BBVA BANCO PROVINCIAL	3,1%	CANTV D	13,3%
VENEZOLANO DE CRÉDITO	2,0%	DOMINGUEZ & Cía.	11,8%
MERCANTIL SERVICIOS FINANCIEROS B	1,4%	PROAGRO	10,0%
		CORIMON A	9,9%
		INVERSIONES TACOA A	9,8%
		MANTEX	8,3%
CORPORACIÓN GRUPO QUÍMICO	48,4%		

Las acciones con presencia bursátil mayor al 75% (mínimo 14 apariciones en 19 días de rueda) fueron: MERCANTIL SERVICIOS FINANCIEROS A (100,0%); MERCANTIL SERVICIOS FINANCIEROS B y SIVENSA (89,5% cada una).

Asambleas de Accionistas de Empresas Venezolanas:

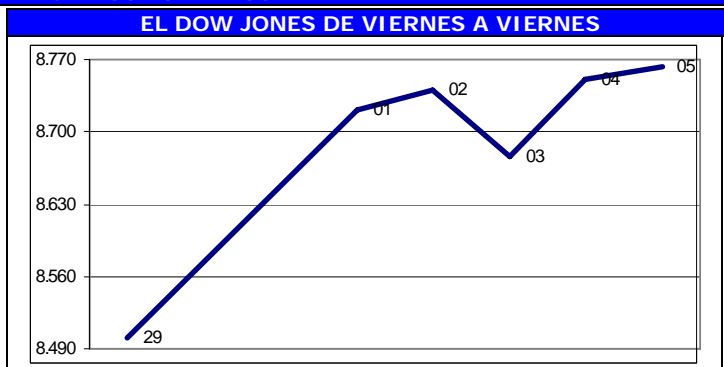
Fecha	Empresa (tipo de Asamblea)	Fecha	Empresa (tipo de Asamblea)
08/06/2006	Banco Fondo Común (Xordinaria)		
10/06/2006	Inversiones Tocoa (Xordinaria)		

Dividendos decretados por Empresas Venezolanas:

Empresa	Bs. X acción	F/Registro	F/Pago	Observaciones
INVERDICA	0,01016	11/06/2009	18/06/2009	Asamblea Xordinaria del 03/06/2009
ECONOINVEST	0,18	12/06/2009	22/06/2009	Asamblea ordinaria del 31/03/2009
Mercantil Servicios Financieros	0,40	15/07/2009	22/07/2009	Asamblea ordinaria del 20/03/2009
Dominguez & Cía.	0,25	13/08/2009	20/08/2009	Asamblea ordinaria del 02/03/2009

MERCADOS FINANCIEROS FORÁNEOS

El Dow Jones Industrials, principal indicador de la Bolsa de Nueva York (NYSE), ganó en la semana 262,80 puntos ó 3,1%, al cerrar en 8.763,13 puntos, contra 8.500,33 en que había cerrado el viernes pasado, en una semana con una marcada tendencia al alza, interrumpida por un leve traspies del miércoles. El DJI gana 7,8% desde el cierre de Abril y pierde 0,2% en lo que va de año. Su valor máximo se mantiene en 14.164,53 (09/10/2007). En los 5 días hábiles comprendidos entre el viernes 29/5 y el jueves 4/6, ambos inclusive, se realizaron en la NYSE 42.315.207 operaciones, con 11.816,0MM de títulos negociados, por \$266.862,7MM.



Los restantes indicadores del mercado americano cerraron mixtos

ÍNDICE	ACTUAL	ANTERIOR	VARIACIÓN	
			ABSOLUTA	%
NYSE Compuesto	6.082,64	6.004,07	78,57	1,3%
AMEX Compuesto	1.609,72	1.611,28	-1,56	-0,1%
NASDAQ Compuesto	1.849,42	1.774,33	75,09	4,2%
STANDARD & POORS – 500	940,09	919,14	20,95	2,3%
RUSSELL 2000	530,36	501,58	28,78	5,7%

El euro terminó hoy en \$1,3970; un retroceso de 1,3% contra \$1,4161 el viernes pasado. Gana

5,6% desde abril y pierde 0,1% en el año. Su máximo histórico se mantuvo en \$1,5986.

El oro terminó hoy en \$954,60 la onza, un retroceso de 2,6% contra \$979,60 el viernes pasado. Gana 7,8% desde abril y 8,4% en el año. Su máximo histórico se mantuvo en \$1.006,00.

PETROLEO y DERIVADOS

Los precios del petróleo, medidos a través de los promedios de los principales crudos marcadores y de la cesta de exportación venezolana, cerraron en alza. Este comportamiento puede atribuirse a (a) las expectativas de una mayor demanda de crudos dado

PERÍODO	VENEZUELA		OPEP		WTI		BRENT	
	Cierre	Variac.	Cierre	Variac.	Cierre	Variac.	Cierre	Variac.
MAYO/2009								
Del 04 al 08	48,73	4,60	53,07	3,43	54,91	4,17	54,83	4,12
Del 11 al 15	52,38	3,65	56,47	3,40	58,52	3,61	57,90	3,07
Del 18 al 22	53,15	0,77	57,31	0,84	59,62	1,10	58,78	0,88
Del 25 al 29	56,10	2,95	59,71	2,40	62,86	3,24	61,82	3,04
JUNIO/2009								
Del 01 al 05	61,30	5,20	66,07	6,36	67,67	4,81	67,25	5,43

FUENTE: MINISTERIO DE ENERGÍA y PETRÓLEO

el optimismo de una mejora de la economía global, (b) la persistente depreciación del dólar frente a otras divisas y (c) el repunte de los mercados bursátiles.

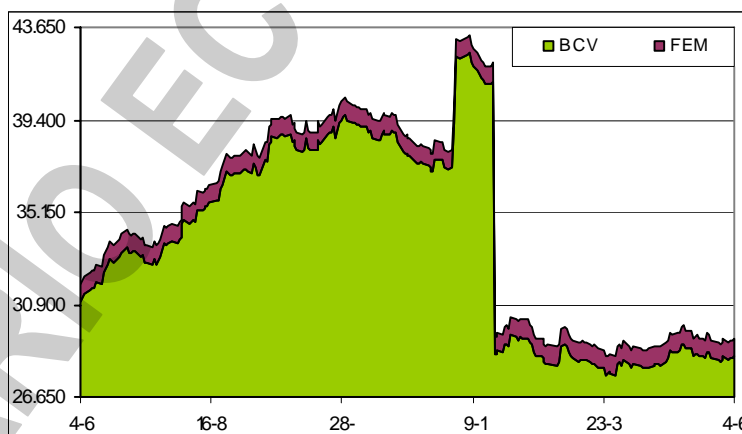
El comportamiento de los precios del crudo pone en evidencia que los problemas de caja de la industria petrolera venezolana se agudizan. Un reporte elaborado por ECOANALÍTICA destaca que ante la actual coyuntura, PDVSA no podrá cumplir con tres premisas importantes: incrementar el nivel de producción para cumplir con el previsto plan de siembra petrolera, aportar recursos excedentes para la gestión fiscal y seguir realizando contribuciones al desarrollo social del país.

RESERVAS INTERNACIONALES, LIQUIDEZ MONETARIA y DIVISAS

El nivel de la Reserva Monetaria

Internacional (RMI) de Venezuela cerró el 04/06/2009 en \$29.339MM (\$28.510MM de reservas BCV y \$829MM del FEM), lo que representa \$151MM ó 0,5% mas que lo reportado la semana pasada; \$193MM ó 0,7% por debajo del cierre de ABRIL; \$13.788MM ó 32,0% por debajo del nivel a fin de 2008; y \$4.947MM ó 14,4% por debajo del nivel a fin de 2007, con una disminución de \$2.707MM u 8,4% en los últimos 12 meses. El monto de \$43.292MM reportado el 07/01/2009 se mantiene como el máximo histórico del nivel de RMI. Con estos resultados, el déficit se

RESERVAS INTERNACIONALES

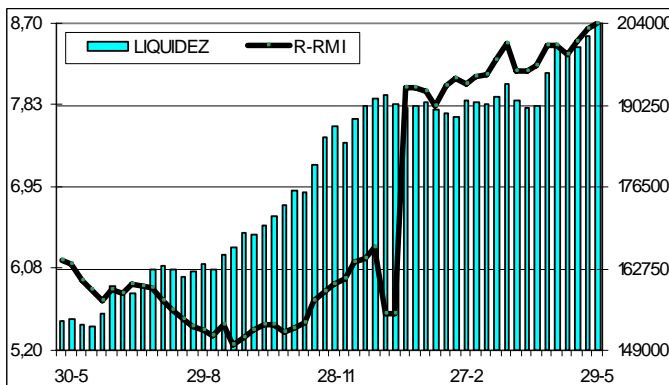


sitúa en \$89.209MM, ya que, tomando en cuenta el nivel de liquidez en poder del público, debería haber \$118.548MM de RMI; por lo que el nivel de RMI solo cubre el 32,9% de la masa monetaria en circulación; el resto está sin respaldo, lo que lo hace "dinero inorgánico".

La liquidez monetaria en poder del público

se ubica al 29/05/2009 en Bs. 203.902.172M (Bs. 126.354.218M en dinero y Bs. 77.547.954M en cuasidinero). Este total representa un incremento de Bs. 1.964.988M ó 1,0% contra lo reportado la semana anterior (Bs. 201.937.184M); Bs. 8.331.164M ó 4,3% por encima del cierre de ABRIL; Bs. 12.684.328M ó 6,6% por encima del cierre de 2008; Bs. 50.985.627M ó 33,3% superior a lo reportado a final del 2007; con un incremento de 49.667.888M ó 32,2% en los últimos 12 meses. El monto al 29/05/2009 (Bs. 203.902.172M) se convierte en el máximo histórico de liquidez. La relación entre la liquidez ajustada y la Reserva Monetaria Internacional (R-RMI) a la misma fecha es de Bs. 8,69089;

LIQUIDEZ MONETARIA y RELACIÓN CON RMI



un incremento de Bs. 0,05873 desde Bs. 8,63216 calculado antes. Con estos valores, se estima la sobrevaluación del bolívar en 304,2%.

La negociación de BONOS SOBERANOS promedió hoy en Bs. 6,74 desde Bs. 6,56 el viernes pasado; un avance de 2,7%. Gana 2,7% en el mes y gana 20,1% en que lo que va de año.

CADIVI redujo el cupo de remesas para familiares en 50%. La nueva providencia indica que los usuarios podrán solicitar remesas mensuales por la cantidad de \$900 y dicho monto podrá ser distribuido entre los beneficiarios hasta por un máximo de \$300 al mes. Esta es la segunda modificación que realizan las autoridades al esquema de remesas. Originalmente se permitía a las personas tramitar hasta \$300 mensuales por cada beneficiario, de manera que se podían adquirir las divisas que se consideraran necesarias. El pasado año, el organismo administrador estableció un cupo de \$1.800 mensuales, manteniendo \$300 mensuales por persona. Ahora se reduce a \$900 con lo que también se reduce el número de personas a tres.

VENEZUELA

El presidente Hugo Rafael Chávez anunció la designación de una comisión de enlace dirigida por Eugenio Vásquez Orellana para el traspaso del Banco de Venezuela.

El presidente Hugo Rafael Chávez anunció que la medida de ocupación temporal aplicada por el INDEPABIS, a la planta Conservas Alimenticias La Gaviota, culminará con la expropiación de la misma. El mandatario nacional manifestó que la empresa ubicada en el estado Sucre, pasará a manos de los consejos comunales y los trabajadores de la fábrica, quienes de manera mancomunada iniciaron las operaciones después de haber estado inactiva la producción del alimento por más de dos meses. Al respecto, el presidente Chávez dijo que "tenemos que crear la primera empresa enlatadora de sardinas socialistas del país".

El presidente Hugo Rafael Chávez amenazó con sancionar los bancos privados que se nieguen a colaborar con su proyecto de gobierno socialista. Chávez manifestó que "si la banca privada venezolana no entra por el carril, cumpliendo la Constitución y las leyes, pues hay que sancionarla". Afirmó que los bancos fueron creados para ser intermediarios en el sistema financiero y proporcionar crédito a las personas para comprar viviendas o para producir alimentos. El gobernante expresó que los bancos no deben ser empresas dedicadas a hacer ricos a sus propietarios.

El Gobierno central en los dos primeros meses de 2009 registró una gestión deficitaria, cuya tendencia obligó a incrementar los niveles de endeudamiento y usar los fondos especiales. El BCV indica que al cierre de febrero de 2009 la diferencia entre ingresos y egresos ordinarios fue Bs. 5.083MM. En dos meses el fisco recibió ingresos ordinarios por Bs. 14.220MM, pero el gasto en ese lapso fue Bs. 19.303MM. Las cifras del BCV muestran que en dos meses hubo una merma en los ingresos ordinarios en términos reales de 42%, y a la par el gasto ordinario tuvo una reducción de 29%. Cuando se revisa en detalle se tiene que el aporte petrolero en términos reales tuvo una caída de 46%. En dos meses la contribución fue Bs. 4.900MM, mientras que en el mismo período de 2008 estuvo en Bs. 7.300MM.

El Proyecto de Ley Orgánica para el Desarrollo de las Actividades Petroquímicas, Carboquímicas y Fosfoquímicas fue aprobado en primera discusión en la AN. El artículo 5 del proyecto señala que "se reserva al Estado la actividad petroquímica básica e intermedia, así como las obras, bienes e instalaciones que su manejo requiera, tal reserva será ejercida, ya directamente por el Ejecutivo Nacional o mediante empresas de su exclusiva propiedad. Igualmente, podrá hacerlo mediante empresas mixtas donde tenga ... una participación mayor al 50% del capital social". *PEQUIVEN asumirá 51% de participación en las empresas mixtas que sean creadas.*

En la AN, varios parlamentarios analizan vías legales para regular las ganancias de las empresas que se benefician de las divisas oficiales. Se contempla un marco legal que sancione a aquellas compañías que han recibido dólares por parte de CADIVI y especulen con los precios de los productos. La Comisión de Finanzas de la AN está revisando las listas de los bienes publicadas recientemente por CADIVI, para luego establecer una metodología que permita determinar el margen de utilidad que tienen las empresas, aunque no precisó el método. *¡Mas de lo mismo!*

Al cierre de 2008, su primer ejercicio completo en manos del Estado, Electricidad de Caracas (EDC) arrojó una pérdida de Bs. 301,9MM frente a una utilidad de Bs. 130,7MM en 2007. Según los estados financieros de la empresa, se registró una baja en los ingresos de operaciones al pasar de Bs. 2.182MM a Bs. 1.831MM entre 2007 y 2008. La empresa registró una pérdida en operaciones de Bs. 228,8MM en el reciente ejercicio fiscal en comparación con una utilidad de \$69,4MM en 2007. Llama la atención un aumento de Bs. 542,5MM en las cuentas por cobrar, al comparar los ejercicios

fiscales 2008 y 2007, al pasar de Bs. 249,7MM a Bs. 792,2MM entre los años citados.

La decisión del Gobierno de controlar áreas estratégicas se amplía y en el transcurso de este año se ha ejercido más dominio sobre los sectores petrolero e industrial. BARCLAYS estima que las nacionalizaciones pendientes por pagar tienen un costo de \$14.000MM. Ese monto equivale a 74% de la disponibilidad que se tiene de FONDEN, de acuerdo a las cifras de BCV.

A partir de esta semana, el Ministerio de Economía y Finanzas utiliza una nueva metodología para la adjudicación de Letras del Tesoro. La metodología consiste en que el monto adjudicado a la entidad financiera participante, no puede exceder el 5% de la cantidad a ser subastada. La adjudicación se hace mediante subasta holandesa, según lo cual, se asignan las posturas conforme con el orden descendiente de los correspondientes precios unitarios, sin exceder éstas el monto máximo señalado en la convocatoria. El sistema permitirá asignar un precio único de acuerdo con la última postura que reciba asignación.

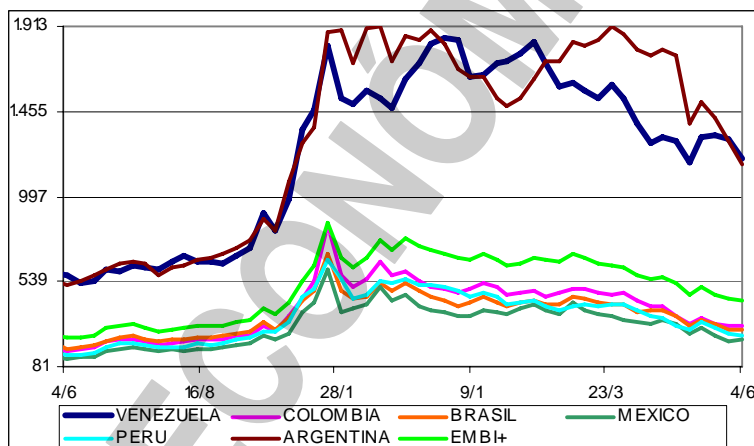
Indicador de riesgo soberano

EMBI + (Puntos Básicos - Semana)

PAIS	ACTUAL	ANTERIOR	VARIAC.
Venezuela	1.197	1.302	-105
Colombia	297	298	-1
Brasil	279	282	-3
México	226	218	8
Perú	253	263	-10
Argentina	1.171	1.298	-127
EMBI +	433	446	-13
Ecuador (1)	2.950	3.030	-80

(1) Ecuador, por lo desproporcionado, no se incluye en el gráfico.

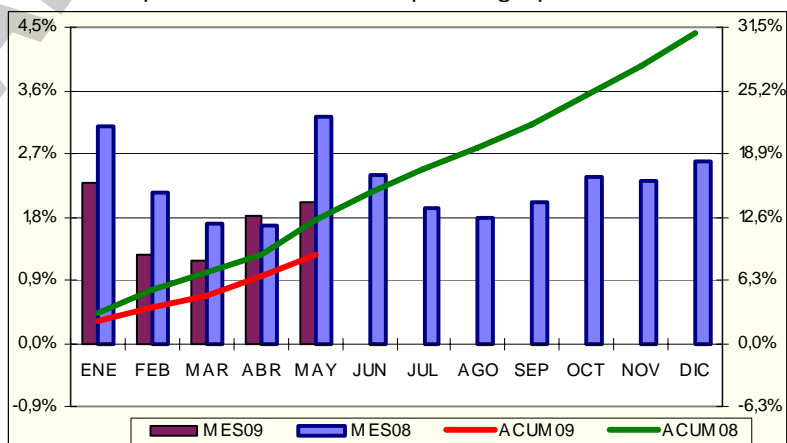
El indicador de riesgo soberano EMBI+ mide los puntos porcentuales de riesgo sobre los Bonos del Tesoro Americano, basado en una ponderación de los bonos más transados en los mercados.



El ocaso del otrora poderoso fabricante de vehículos General Motors coincide con la difícil situación de la marca en Venezuela y de la industria automotriz nacional, ya que, al igual que en USA, las ensambladoras locales esperan una respuesta del Gobierno nacional. Ronaldo Znidarsis, presidente de GM de Venezuela (GMV), asegura que el objetivo de la compañía era la "supervivencia", tras anunciar una "parada forzosa" a partir de la tercera semana de junio debido a los incumplimientos de CADIVI. Pero ese no es un caso aislado y otras tres marcas trabajan a 50% de su capacidad intentando postergar una paralización. Precisamente, en la industria perciben que la reciente modificación en la listas CADIVI de bienes para importar supone más trabas, pues se colocó 90% de la materia prima de los fabricantes de autopartes en el listado que exige permisos.

El Banco Central de Venezuela

(BCV) informó que en MAYO el Índice Nacional de Precios al Consumidor (INPC) reflejó una variación de 2,0%, superior al 1,8% del mes anterior, y pero inferior al 3,2% de mismo mes de 2008. Según el ente emisor, los factores que determinaron el comportamiento del INPC en MAYO se encuentran el efecto remanente de la modificación del Impuesto al Valor Agregado (IVA), de 9% a 12%, vigente desde el 1°/04/2009, el aumento autorizado de las tarifas de transporte terrestre de pasajeros en algunas localidades del país y el incremento decretado en el salario mínimo. Con este resultado del INPC, la inflación acumulada se ubica en 8,9%, menor al 12,4% a MAYO 2008; y la inflación anualizada MAYO 2008 - MAYO 2009 se ubica en 26,8%; superior al 28,3% del mes anterior. Los bienes registraron un crecimiento de 1,3%, igual al mes anterior y los servicios subieron 2,9% por encima del 2,5% de ABRIL. Al analizar el crecimiento anualizado por categorías, conseguimos que 9 de las 13 categorías han crecido igual o por encima del promedio (26,8%): Bienes y servicios



diversos (39,3%); Restaurantes y hoteles (35,7%); Transporte (34,9%); Bebidas alcohólicas y tabacos (33,0%); Equipamiento del hogar (31,8%); Servicio de educación (29,1%); Salud (28,3%); Esparcimiento y cultura (27,2%) y Alimentos y bebidas no alcohólicas (26,9%); en tanto que 4 categorías crecieron por debajo del promedio: Vestido y calzado (17,7%); Alquiler de vivienda (10,8%); Comunicaciones (8,9%) y Servicios de la vivienda excepto teléfono (5,8%). Por ciudades, 9 han crecido igual o por encima del promedio: Mérida (29,8%), Maracay (28,5%); Barcelona-Puerto La Cruz (28,3%); Maturín (28,2%); Ciudad Guayana (28,1%); San Cristóbal (28,0%); Caracas (27,7%); Barquisimeto (27,3%) y Valencia (27,0%); mientras que Maracaibo (26,5%) y el Resto Nacional (25,7%) han crecido por debajo del promedio. Con esto se confirma que Mérida es la ciudad más cara, en tanto que Maracaibo es la más barata. La variación intermensual del núcleo inflacionario fue de 2,8%; inferior al 3,1% de ABRIL y superior al 2,0% del INPC global. *No quiero seguir insistiendo sobre el mismo tema, pero yo estimaba una inflación de entre 3,0% y 3,5% este mes, lo cual me reafirma que las cifras están siendo manipuladas.*

El objetivo del control de precios, que es buscar que la inflación en el sector alimentos sea la menor posible, no ha logrado su cometido luego de seis años, pues la escalada de los precios en este sector ha estado por encima del índice promedio de la inflación. Venezuela necesita una regulación de precios de alimentos diferente, que se podría lograr a través de la modificación de la tasa de cambio oficial acompañada por una política de subsidio a los sectores de alimentos y medicinas, y de esa manera mitigar el impacto que tendría la devaluación en la inflación.

En los cinco primeros meses del año la venta de carros nuevos descendió 47% con respecto al mismo período de 2008, según el reporte mensual de CAVENEZ. Entre enero y mayo la industria colocó 62.536 unidades menos al caer de 133.149 carros vendidos en ese lapso de 2008 a 70.613 de este año. El cierre casi total a la importación de automóviles explica la contracción de 73,8% en este segmento, el cual cae de 72.975 autos importados en 2008 contra 19.134 este año. Los retrasos de CADIVI y la conflictividad laboral mantienen estancada la producción local y han impactado, a su vez, el comportamiento de la venta de autos nacionales.

SUDEBAN autorizó la fusión por absorción de Stanford Bank por parte del Banco Nacional de Crédito (BNC). Como consecuencia de dicha fusión, el BNC sucederá a título universal el patrimonio de Stanford Bank, adquiriendo todos los activos e incrementado los pasivos. Asimismo, no habrá modificación alguna respecto al monto del capital del banco, ni el número de acciones que lo representa. Con la absorción, el nombre de Stanford Bank se extingue de acuerdo a lo establecido en el artículo 340 del Código de Comercio, pasando sus 14 agencias ubicadas en todo el territorio nacional a formar parte del BNC.

AMERICA LATINA

El presidente de Ecuador, Rafael Correa, aseguró que, hasta el momento, su país ha ahorrado \$252MM gracias a un acuerdo con Venezuela para intercambio de crudo por derivados. En su informe semanal de labores, Correa realizó un recuento de la reunión que mantuvo en Quito, con Hugo Rafael Chávez, presidente de Venezuela, y destacó el avance de los convenios entre las dos naciones. Correa pasó revista a algunos de los proyectos que mantiene con Caracas y en específico mencionó a aquel por el cual se eliminó a intermediarios y se permitió una negociación directa con Venezuela, lo que, dijo, ha producido un gran ahorro.

El Banco de Desarrollo de Brasil (BNDES) tiene previsto vender \$1.000MM en bonos a 10 años, con un rendimiento de tres puntos porcentuales por encima de los papeles del Tesoro de USA, en momentos en que expande sus préstamos a toda clase de transacciones, desde financiamiento de fusiones y adquisiciones hasta proyectos energéticos en Venezuela. El BNDES impulsará sus préstamos hasta 30% este año, totalizando \$62.000MM, según el presidente del banco, Luciano Coutinho. La entidad tiene previsto prestar a Venezuela \$4.300MM.

Bloques de la oposición y las principales cámaras de empresarios de Argentina solicitaron que se anule la ley que ratificó el ingreso de Venezuela al MERCOSUR en respuesta a las medidas del presidente Hugo Rafael Chávez que perjudican a compañías argentinas.

UNITED STATES OF AMERICA (USA)

General Motors, hasta hace poco el nombre más poderoso del firmamento empresarial norteamericano y durante 77 años líder mundial en venta de automóviles, se declaró en quiebra el 01/06/2009. El 27 de mayo sus acreedores habían declinado canjear su deuda de \$27.200MM por una participación accionaria del 10%, dejándola en situación de cesación de pagos. La fuerte contracción del consumo, producto de la crisis, hizo insostenible su ya difícil situación. Las fuerzas

liberadas del mercado a escala mundial no admiten rezago de ninguna especie, aun cuando éste venga representado por quienes hasta poco tiempo antes lo dominaban. Al no saber adaptarse con rapidez suficiente a los gustos cambiantes de los consumidores y a los menores costos de producción de sus competidores asiáticos y europeos, GM se vio arrollado por quienes venían por detrás.

A pesar de los recortes drásticos y los acuerdos financieros destinados a asegurar el futuro de General Motors y Chrysler, sus perspectivas durante los próximos años estarán determinadas, sobre todo, por la respuesta que se dé a una pregunta sencilla: ¿Pueden vivir los choferes norteamericanos sin sentir el olor a carro nuevo? En años recientes, los norteamericanos parecen haberse aficionado a ese olor. Utilizaron los préstamos sobre la plusvalía sus viviendas, el crédito fácil y los contratos de arrendamiento a corto plazo para elevar las ventas de autos nuevos a niveles superiores a 17MM anuales. Ahora el mercado cayó 46%, por debajo de los 10MM, ya que la gente está arreglándoselas con los autos que tienen, lo que ha llevado a la industria a debatir por cuál será la nueva cifra normal una vez que la recesión llegue a su fin. Algunos dicen que la baja es temporal y que las ventas volverán a aumentar en pocos años. Otros afirman que los norteamericanos van a reconsiderar si necesitan tantos autos y, en particular, los nuevos. La respuesta será importante para el gobierno de Barack Obama, que se prepara para ser el propietario de aproximadamente el 70% de GM, a cambio de los \$50.000MM de ayuda que le otorgará con dinero de los contribuyentes

La venta de vehículos nuevos en USA subió a su nivel más alto en el año en mayo, a pesar del aumento de los precios de la gasolina y las quiebras de General Motors y Chrysler. Sin embargo, la demanda está aún por debajo de lo que la mayoría de los fabricantes de vehículos necesitan para ser rentables. Ford, la única de las tres grandes de Detroit que no necesitó del gobierno y está en peligro de quiebra, indicó que su "market share" creció a su nivel más alto en tres años. Sus ventas cayeron 24% contra mayo de 2008, el porcentaje anualizado más bajo reportado por cualquiera de los fabricantes de automóviles desde octubre.

General Motors confirmó que llegó a un acuerdo tentativo con el grupo chino Sichuan Tengzhong Heavy Industrial Machinery para la venta de la marca de todoterrenos 4x4 Hummer. Tengzhong "comprará los derechos para la marca premium ..., junto con su dirección ejecutiva y equipo operativo", señaló GM. "También asumirá los acuerdos de distribución sobre la red de concesionarios de Hummer". Los términos definitivos del acuerdo continúan negociándose.

El número de personas que reciben compensaciones por desempleo bajó la semana pasada por primera vez en 20 semanas, al igual que la tramitación de nuevos reclamos, según el Departamento del Trabajo. Por otra parte, la productividad de los trabajadores estadounidenses fue mayor en el primer trimestre, ya que el ritmo de los despidos obligó a las empresas a cumplir sus tareas con menos operarios. El informe sobre desempleo fue positivo, aunque ambas mermas fueron menores y las cifras siguen siendo superiores a los niveles relacionados con una economía sana. El número de reclamos nuevos bajó a 621.000 de 625.000 la semana anterior.

El número de compradores de viviendas usadas en USA subió en abril a un nivel récord de 8 años, una señal de recuperación en el sector de la vivienda después de su colapso catastrófico. La Asociación Nacional de Agentes de Bienes Raíces anunció que su índice ajustado de contratos de venta ganó 6,7% a 90,3. Fue el mayor aumento mensual desde octubre del 2001, cuando las ventas de casas usadas ganaron 9,2%. Por lo general se produce un período de espera de uno o dos meses desde que se hace el contrato hasta que se concreta la venta, por lo cual el índice constituye un barómetro en las ventas futuras de las viviendas usadas.

A pesar de que la economía de USA está dando indicios de estabilizarse de la recesión que comenzó en diciembre de 2007, es "sumamente temprano" para decir que la contracción ha pasado.

El Departamento de Justicia de USA abrió una pesquisa a la industria tecnológica, con especial atención en Google, Yahoo y Apple, ante la sospecha de que pueden haber pactado no robarse empleados, lo que violaría la libre competencia. La pesquisa está aún en estado incipiente y abarca de manera amplia a toda la industria, aunque el énfasis está en los tres mencionados.

La actividad en el sector de los servicios de USA se contrajo en mayo por octavo mes consecutivo, pero a ritmo menor, según The Institute for Supply Management (ISM). El índice de actividad que elabora esa entidad de análisis se situó en 44 puntos porcentuales, comparado con los 43,7 de abril. Un índice superior a 50 puntos refleja un avance generalizado de la actividad en el sector, en tanto que por debajo de ese nivel sugiere una contracción. El índice de mayo es el más favorable que se registra desde octubre 2008, cuando se situaba en 44,6 puntos. El sondeo mensual reflejó una mejoría del empleo en el sector y el subíndice que mide esa variable marcó 39 puntos,

dos más que en abril, en tanto que el de los precios que pagaron los empresarios por bienes y servicios subió a 46,9 desde 40 puntos de abril. En cambio, el subíndice de nuevos pedidos a las empresas del sector descendió en mayo a 44,4 puntos, desde 147 en abril.

La Reserva Federal (FED) de USA, decidió pedirle a los bancos que quieren devolver la ayuda financiera que el gobierno les ha otorgado, que consigan más capital. La FED anunciará la semana próxima el nombre de los bancos a los que se les permitirá repagar los fondos de rescate.

Ben S. Bernanke, presidente de la FED, cree que los grandes déficit presupuestarios de USA amenazan la estabilidad financiera y que el Gobierno no puede seguir tomando prestado indefinidamente a la actual tasa para financiar el faltante. "Mantener la confianza de los mercados financieros requiere que, como nación, empecemos a planear ahora para la restauración del equilibrio fiscal". Los comentarios de Bernanke señalan que la FED ve riesgos de una recaída en la turbulencia financiera aun cuando los mercados de crédito muestren signos de estabilidad. Bernanke advierte que el sector financiero sigue bajo presión y que la contracción crediticia continúa limitando el gasto. Estas observaciones fueron hechas a la comisión de presupuesto de la Cámara Baja.

Las empresas del sector privado en USA recortaron 532.000 empleos en mayo respecto de abril, según datos de la empresa Automatic Data Processing. En abril se eliminaron 545.000 empleos. Las empresas del sector de los servicios emplearon el mes pasado a 265.000 personas menos que el anterior y las de producción de bienes eliminaron 267.000 puestos de trabajo, en tanto que se registró un descenso de 149.000 empleos en el sector manufacturero. Las grandes empresas, con más de 500 trabajadores, eliminaron 100.000 empleos, en tanto que las medianas, de entre 50 y 499 trabajadores, recortaron 223.000 puestos de trabajo. En el caso de los pequeños negocios, los que cuentan con menos de 50 trabajadores, recortaron 209.000 empleos en mayo respecto de abril y han eliminado ya 2.125.000 puestos de trabajo desde enero de 2008, cuando se registraba la cota más alta de empleo en ese tipo de empresas.

La economía del estado de Florida, y en especial Miami probablemente se vea afectada por una avalancha de exportaciones cubanas subsidiadas si el Congreso levanta el embargo comercial a la isla antes que ocurran allí cambios políticos significativos, según la Cámara de Comercio del Gran Miami. Pero el sur de Florida también pudiera beneficiarse de una amplia gama de nuevas oportunidades de negocios tanto aquí como en Cuba, y los líderes locales deben prepararse para esa eventualidad o arriesgarse a perder una extraordinaria oportunidad. El informe, titulado El impacto empresarial en Cuba después del embargo, marca la primera vez que la Cámara de Comercio del Gran Miami analiza el embargo desde el punto de una Cuba no democrática.

Los negocios dirigidos por mujeres están sobreviviendo la recesión mejor que los demás. Según una encuesta de The University of Central Florida y The Commonwealth Institute South Florida, tradicionalmente los negocios dirigidos por mujeres tienen pocas deudas y, por consiguiente, tienen más flexibilidad para maniobrar en tiempos difíciles. En vez de acudir a los bancos en busca de ayuda, las dirigentes están usando su propio efectivo para las operaciones que financien su crecimiento. Aun más, están enfrentando la recesión buscando nuevas oportunidades. En vez de concentrarse en rebajar gastos, están fortaleciendo sus relaciones con sus clientes y vendedores, y formando asociaciones estratégicas o creando nuevas divisiones para atraer nuevos negocios.

RESTO DEL MUNDO

La confianza de los consumidores en España volvió a subir en mayo hasta los 63,8 puntos desde los 61,9 del mes anterior, con lo que mantiene el repunte iniciado en marzo y se sitúa en su mejor nivel del último año. Se estima que si se consolida esta tendencia al alza y el índice de confianza se mantiene en junio en los 63 puntos, el PIB podría decrecer entre el 1,3% y el 1,5% en el segundo trimestre, frente al retroceso del 1,9% experimentado entre enero y marzo.

Desde que cayera por última vez en marzo de 2008, el desempleo inició una carrera que se ha prolongado durante más de un año, hasta el mes pasado, cuando el mercado laboral, por fin, ha dado un respiro. Mayo se ha saldado con 24.741 desempleados registrados menos que abril y la Seguridad Social sumó 69.304 afiliados. Pero la cifra total de desempleados (más de 3,6MM) todavía produce escalofríos. Con los datos dados a conocer, el alivio en el Gobierno podía palpase en las apariciones públicas de sus responsables. El presidente del Gobierno, José Luis Rodríguez Zapatero, calificó las cifras de "alentadoras y positivas" y el ministro de Trabajo, Celestino Corbacho, habló del "buen comportamiento" del mercado laboral.

En cinco semanas, OPEL, filial de General Motors (GM), pasará a ser propiedad de la compañía canadiense de componentes Magna International. El acuerdo alcanzado fue trabajoso y en el mismo

participó, como figura clave, aunque a distancia, el presidente de USA, Barack Obama. Así lo explicó la canciller alemana, Angela Merkel, poco después de hacerse pública la resolución de la reunión, que duró seis horas. Merkel reconoció que el compromiso se alcanzó, en buena parte, gracias a la ayuda de Obama, que llamó por teléfono poco antes de la última ronda de negociaciones. Las claves del acuerdo son: respaldo del Gobierno alemán a OPEL de hasta €4.500MM que incluirían un crédito puente de €1.500MM aportados por la banca pública y esquema societario en forma de fiduciaria, en vigor al menos hasta 2014 para proteger los mejores activos de OPEL de posibles turbulencias en GM. A cambio, Magna cubriría las necesidades de liquidez inmediatas de OPEL con €300MM. A medio plazo, Magna aportaría a la compañía, junto con su socio ruso Sberbank, hasta €700MM. Ni un solo euro iría a las arcas de GM. Cerrado el trato, Magna se haría con un 20% de la compañía. El resto del capital se repartiría entre el fabricante ruso GAZ y la institución financiera rusa Sberbank (35%). GM se quedaría con otro 35%, mientras los trabajadores controlarían otro 10%.

El número de millonarios en el Reino Unido ha bajado 50% por la caída en el precio de las propiedades y las acciones y la reducción de los sobresueldos, según el Centre for Economics and Business Research (CEBR). Actualmente hay 242.000 personas que viven en Gran Bretaña con activos de al menos £1MM (\$1,6MM), en comparación con las 489.000 calculadas por CEBR en 2007. La crisis financiera ha costado a las familias británicas £1.900MM de su riqueza desde julio de 2007. Como el mercado inmobiliario está cayendo más y la economía está en recesión, el número de millonarios podría seguir bajando este año. La caída refleja el colapso en el mercado inmobiliario, el retroceso en el valor de las acciones y la reducción del 70% en los sobresueldos de la City.

COMPORTAMIENTO DE LAS TASAS DE INTERÉS

NACIONALES: El BCV reporta, al 29/05 tasa activa de 20,80% (22,03%); una tasa pasiva, en colocaciones a 90 días de 16,00% (16,00%) y en cuentas de ahorro de 14,00% (14,00%); que corresponden al promedio ponderado de los seis principales bancos del país. Para MAYO, estos valores son 21,54%; 16,00% y 14,00% respectivamente. Las letras del tesoro a 90 días marcaron un rendimiento de 7,9998% (6,2313%); con un promedio para todas las emisiones de 7,9998% (6,2313%). La tasa de descuento y redescuento, se mantuvo en 31,5% (31,5%), pero baja a 29,5% a partir del 05/06/2009. Las operaciones de inyección de liquidez se mantuvieron en 22% (22%) a 7 días; 23% (23%) a 14 días y 24% (24%) a 28 días, pero cambiaron a 20%, 21% y 22%, respectivamente. El rendimiento promedio ponderado de los BDPN se ubica en 11,6% (11,5%). Las operaciones de absorción de liquidez mediante REPOS y CD promedian en forma global en todas las operaciones 6,7336% (6,5040%) en la semana. La tasa para operaciones relacionadas con el agro está congelada en 13,00% (13,00%). Entre paréntesis los valores de la semana pasada.

El BCV, mediante resoluciones publicadas el 04/06/2009 redujo, por segunda vez en el año, las tasas activas y pasivas en un promedio de 1,5%. Además estableció que las tasas activas que cobra la banca deberán ser inferiores en 5,5% a las que se aplica por operaciones de descuento, redescuento, reporto y anticipo. La intención, de acuerdo con el emisor, es dinamizar la economía y fomentar el empleo en medio de la reducción de los recursos por ingresos petroleros. La medida complementa los ajustes anunciados en cuanto a nuevos topes de tasas de interés, según los cuales la máxima será de 29% en caso de financiamiento con tarjetas de crédito.

El BCV fijó en 18,77% (18,77%) para MAYO, la tasa de interés que las empresas deben pagar a sus trabajadores por concepto de la prestación de antigüedad, cuando ésta sea mantenida, a petición del trabajador, en la contabilidad de la empresa. Cuando esta prestación es mantenida en la contabilidad, en contra del deseo del trabajador de que le sean depositados en fideicomiso, la tasa es de 21,54% (21,46%). Las tasas entre paréntesis fueron las aplicables en ABRIL.

El BCV fijó en 21,54% (21,46%) la tasa de interés activa máxima a ser aplicada en JUNIO a los créditos vigentes destinados a la adquisición de vehículos otorgados mediante contrato de venta con reserva de dominio y bajo la modalidad de "cuota balón". La tasa máxima para créditos hipotecarios indexados, independientemente de su antigüedad, se mantienen en 8,55% (8,55%) y 14,39% (14,39%). Las cifras entre paréntesis son las aplicables en MAYO.

INTERNACIONALES: La tasa LIBOR promedió 0,3075% (0,3613%) a 30 días; 0,7335% (0,8882%) a 90; 1,2191% (1,3263%) a 180; y 1,5475% (1,6200%) a 360 días. El EURÍBOR terminó la semana en 1,6430% (1,6310%). La PRIME rate cierra en 3,25% (3,25%); con un redescuento de 0,20% (0,17%); y un descuento de 0,50% (0,50%). La tasa de interés promedio de un CD a 30 días se ubica en 0,26% (0,27%), la de 90 en 0,38% (0,39%) y la de 180 días en 0,60% (0,63%). Las letras del tesoro americano a 10 años se cotizaban en 3,72% (3,67%), las de 20 años en 4,58% (4,52%);

y las de 30 años en 4,58% (4,54%). Entre paréntesis los valores del informe anterior.

ENDEUDAMIENTO VENEZOLANO

Operaciones de inyección y absorción (compras y colocaciones) del BCV: en la semana realizó operaciones de inyección por Bs. 0,00MM, mientras que absorbió Bs. 2.964,13MM; según el siguiente detalle, donde se muestra el parcial de JUNIO, comparado con el total de MARZO, ABRIL y MAYO de 2009 (cifras en millones de bolívares):



FECHA	ABSORCIÓN					INYECCIÓN	EFECTO NETO
	LTRS. TSR.	BDPN	REPOS	CD MS. DNR.	TOTAL	REPOS REV.	
MARZO	810,00	0,00	0,00	22.776,95	23.586,95	372,00	-23.214,95
ABRIL	661,00	674,24	0,00	16.626,65	17.961,89	1.402,90	-16.558,99
MAYO	680,00	1.277,10	1.167,26	16.649,53	19.773,89	0,00	-19.773,89
01/06/2009	0,00	0,00	1,80	709,98	711,78	0,00	-711,78
02/06/2009	170,00	0,00	3,39	590,61	764,00	0,00	-764,00
03/06/2009	0,00	146,20	3,39	590,61	740,20	0,00	-740,20
04/06/2009	0,00	45,15	0,00	390,00	435,15	0,00	-435,15
05/06/2009	0,00	0,00	152,20	160,80	313,00	0,00	-313,00
SEMANA	170,00	191,35	160,78	2.442,00	2.964,13	0,00	-2.964,13
JUNIO	170,00	191,35	160,78	2.442,00	2.964,13	0,00	-2.964,13

COTIZACIONES DE LOS BONOS SOBERANOS VENEZOLANOS (en dólares):

BONO	ACTUAL	ANTERIOR	BONO	ACTUAL	ANTERIOR	BONO	ACTUAL	ANTERIOR
G-10 5,375%	91,7625%	89.5000%	Ven -2038	49,9575%	46.5000%	Ven - 2023	60,9375%	57.0000%
G-13 10,75%	81,7575%	78.2500%	VEuro2011	99,5865%	98.0000%	Ven - 2028	60,8157%	57.0000%
G-14 8,5%	70,4888%	68.2500%	VEuro2015	64,0505%	62.5000%	PDVSA-2017	48,3915%	43,7468%
G-18- 13,625%	87,5625%	83,8475%	Ven -2016	57,3000%	54.2500%	PDVSA-2027	41,3025%	37,2393%
G-18-7,0%	59,0466%	55.0000%	Ven -2020	50,4750%	46.2500%	PDVSA-2037	41,0935%	37,1013%
G27 9,25%	66,7238%	62.7500%	V-2011 FRN	80,0915%	77.5000%			
G34 9,375%	63,3666%	57.0000%	Ven - 2025	54,7855%	50.5000%			

COTIZACIONES DE LOS VEBONOS (en bolívares):

BONO	ACTUAL	ANTERIOR	BONO	ACTUAL	ANTERIOR	BONO	ACTUAL	ANTERIOR
VEB062009	100,0900%	100,0000%	TICC112013	98,3875%	97,8500%	TICC032019	96,4097%	101,7900%
VEB062009N	106,7000%	106,7000%	TICC032015	96,4250%	96,5000%			
VEB042010	99,2500%	99,5000%	TICC042017	95,4250%	93,3333%			

Los porcentajes representan el precio sobre el valor nominal; la columna ANTERIOR refleja el precio reportado en el último COMENTARIO ECONOMICO. (FUENTE: MINISTERIO DE FINANZAS).

Sigue la persecución contra GLOBOVISIÓN y su presidente Guillermo Zuloaga. El jueves fue acusado por la Fiscalía General de "usura genérica" en su calidad de socio de las dos empresas concesionarias de vehículos; y en la noche, su casa fue nuevamente allanada, presuntamente para determinar si el empresario incurrió en un delito ambiental o caza de animales con veda, por tener en una vivienda de su propiedad animales disecados. El ministro Diosdado Cabello, indicó que pedirá que se abra un nuevo procedimiento contra GLOBOVISIÓN, esta vez por la Ley Orgánica de Telecomunicaciones. La declaración se da horas después de que el SENIAT impusiera una multa de Bs. 5MM a GLOBOVISIÓN por impuestos registrados durante el paro nacional por supuestos mensajes publicitarios no declarados por la planta televisiva y que el canal señala se trata de mensajes publicitarios institucionales. *¿Alguna duda sobre el ensañamiento?. Me imagino que la "producción" sigue en curso y pronto tendremos nuevos avisos y juicios.*

Inocencio T. Sánchez B.
06/06/2009

COMENTARIO ECONOMICO es un reporte gratuito, de carácter informativo, que recoge noticias económicas y financieras, reproducidas por diferentes medios de comunicación, otras fuentes, estimaciones y cálculos realizados por el recopilador. Aun cuando las fuentes son confiables, no se garantiza su exactitud. Todos los gráficos y tablas que aparecen en esta publicación son preparados por el autor, con información recopilada. Se autoriza la difusión o reproducción, total o parcial, de este COMENTARIO ECONOMICO, siempre y cuando se cite la fuente. Dirija su sugerencia, comentario o pregunta a inosanchez@inosanchez.com