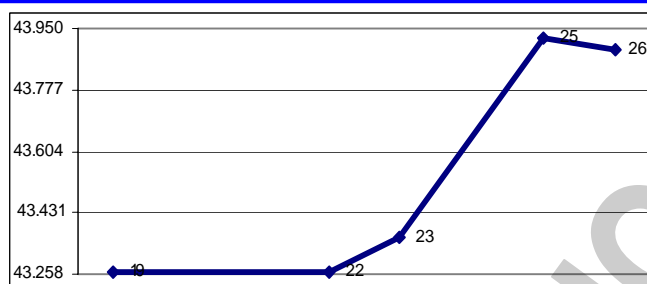


En la semana de cuatro días terminada hoy, el Índice Bursátil Caracas (IBC) de la Bolsa de Valores de Caracas (BVC) ganó 626,45 puntos ó 1,4%, al cerrar en 43.891,53 puntos, contra 43.265,08 puntos en que había cerrado el viernes pasado. Gana 766,44 puntos ó 1,8% en el mes y 8.801,45 puntos ó 25,1% en lo que va de año. Se realizaron 110 operaciones con 1.301.762 títulos negociados, por Bs. 3.305.436,48 ó \$1.537.412,32. El mejor día fue el MARTES, con 31 operaciones y 688.010 títulos negociados, por Bs. 1.069.260,80 ó \$497.330,60; 32,3% de la semana; de los cuales 61,7% correspondió a acciones BNC de BANCO NACIONAL DE CRÉDITO. El peor día fue el JUEVES, con 23 operaciones y 47.692 títulos por Bs. 577.196,78 ó \$268.463,62; 17,5% de la semana; de los cuales 35,0% correspondió a acciones MVZ.A de MERCANTIL SERVICIOS FINANCIEROS. La empresa con el mayor monto negociado fue BANCO NACIONAL DE CRÉDITO, con 43,0%; seguida por MERCANTIL SERVICIOS FINANCIEROS, con 31,4%; y SIVENSA, con 7,6%; lo que hace que estas 3 empresas, con 4 títulos representen el 82,0% del total transado en la semana.

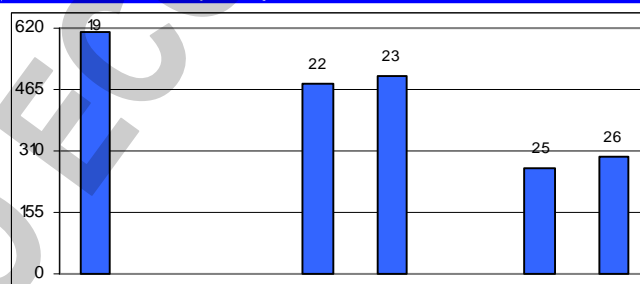
Se movilizaron 19 títulos: 5 subieron, 2 bajaron y 12 se mantuvieron sin cambio.

Las 5 ganadoras		Las 2 perdedoras	
FONDO DE VALORES INMOBILIARIOS B	19,8%	MANPA	4,8%
ECONOINVEST B	19,4%	VENEZOLANO DE CRÉDITO B.U.	0,4%
SIVENSA	9,0%	MERCANTIL SERVICIOS FINANCIEROS B	0,3%
DOMINGUEZ & Cia.	8,8%		

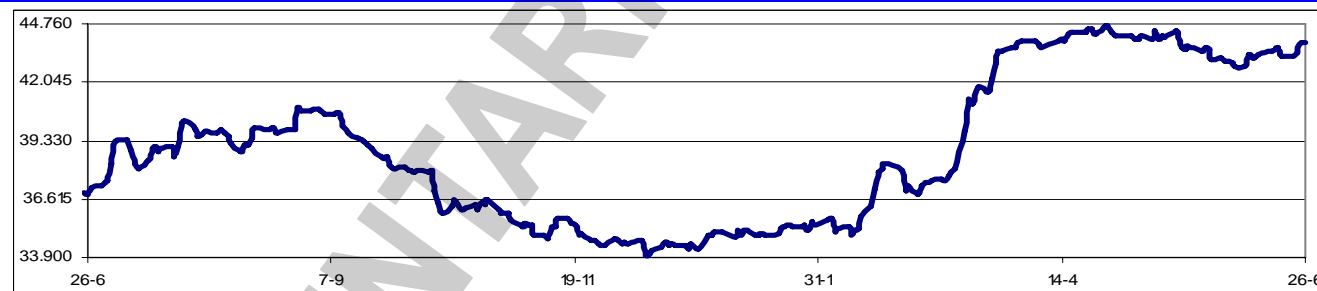
ÍNDICE BURSÁTIL – DE VIERNES A VIERNES



MONTOS (\$000) – DE VIERNES A VIERNES



ÍNDICE BURSÁTIL – ÚLTIMOS 366 DÍAS



Los valores extremos alcanzados por el IBC en los últimos 366 días se mantuvieron en un máximo de 44.669,07 (27/04/2009) y un mínimo de 33.949,35 (10/12/2008).

Fueron inscritas en la pizarra de cotizaciones de la Bolsa de Valores de Caracas las Acciones Preferidas Clase "C" del Banco de Caribe, C.A., Banco Universal, (BANCARIBE), una vez cumplidos los requisitos establecido en el artículo 31 del Reglamento Interno de la Institución. Características de la esta Emisión de Acciones Preferidas: Cantidad de Acciones Inscritas: 42.300.000, Acciones Preferidas Clase "C". Valor Nominal: Bs. 1,88. Símbolo de Negociación en SIBE: ABCPC.

El Código de Comercio rige las obligaciones de los comerciantes en sus operaciones mercantiles y en los actos de comercio. El presidente Hugo Rafael Chávez ha mencionado varias veces la necesidad de modernizarlo, pero aparentemente nada se ha hecho.. El ministro de Comercio, Eduardo Samán, destacó que el Código de Comercio debe ser revisado para "darle un poco más de humanismo a las relaciones comerciales de intercambio", pero no dijo cómo ni cuándo. El Código vigente data de 1919 y, a pesar de que fue reformado en 1938, 1942, 1945 y 1955, no está adaptado al mundo actual de los negocios, por lo que su revisión tiene carácter de urgencia.

Asambleas de Accionistas de Empresas Venezolanas:

Fecha	Empresa (tipo de Asamblea)	Fecha	Empresa (tipo de Asamblea)
30/06/2009	Central Banco Universal (Xordinaria)	03/07/2009	MANPA (Xordinaria)
03/07/2009	Banco de Venezuela (Xordinaria)		

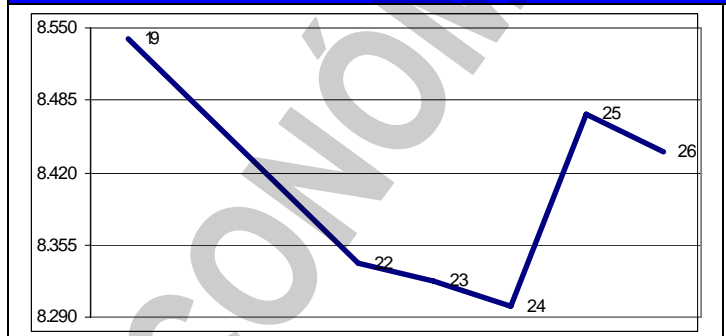
Dividendos decretados por Empresas Venezolanas:

Empresa	Bs. X acción	F/Registro	F/Pago	Observaciones
Venezolano de Crédito	10,00	22/06/2009	30/06/2009	Asamblea ordinaria del 17/02/2009
Inversiones Tocoa	12,00	25/06/2009	01/07/2009	Asamblea ordinaria del 10/06/2009
Inversiones Tocoa (en especie)	49,45	25/06/2009	01/07/2009	Asamblea ordinaria del 10/06/2009
Mercantil Servicios Financieros	0,40	15/07/2009	22/07/2009	Asamblea ordinaria del 20/03/2009
CORIMON	1,00	10/07/2009	20/07/2009	Asamblea ordinaria del 23/07/2008
Dominquez & Cia.	0,25	13/08/2009	20/08/2009	Asamblea ordinaria del 02/03/2009

MERCADOS FINANCIEROS FORÁNEOS

El Dow Jones Industrials, principal indicador de la Bolsa de Nueva York (NYSE), perdió en la semana 101,34 puntos ó 1,2%, al cerrar en 8.438,39 puntos, contra 8.539,73 en que había cerrado el viernes pasado, en una semana con una marcada tendencia a la baja, solo modificada por una ganancia del jueves. El DJI pierde 0,7% en el mes, y pierde 3,9% en lo que va de año. Su valor máximo se mantiene en 14.164,53 (09/10/2007). En los 5 días hábiles comprendidos entre el viernes 19 y el jueves 25, ambos inclusive, se realizaron en la NYSE 38.306.913 operaciones, con 10.809,1MM de títulos negociados, por \$238.337,3MM.

EL DOW JONES DE VIERNES A VIERNES



Los restantes indicadores del mercado americano cerraron mixtos.

ÍNDICE	ACTUAL	ANTERIOR	VARIACIÓN	
			ABSOLUTA	%
NYSE Compuesto	5.906,96	5.934,24	-27,28	-0,5%
AMEX Compuesto	1.591,18	1.581,83	9,35	0,6%
NASDAQ Compuesto	1.838,22	1.827,47	10,75	0,6%
STANDARD & POORS – 500	918,90	921,23	-2,33	-0,3%
RUSSELL 2000	513,22	512,72	0,50	0,1%

El euro terminó hoy en \$1,4056; un avance de 0,8% contra \$1,3943 el viernes pasado. Pierde 0,7% en el mes y gana 0,5% en el año. Su máximo histórico se mantuvo en \$1,5986.

El oro terminó hoy en \$939,00 la onza, un avance de 0,6% contra \$933,70 el viernes pasado. Pierde 4,1% en el mes y gana 6,6% en el año. Su máximo histórico se mantuvo en \$1.006,00.

PETROLEO y DERIVADOS

Los precios del petróleo, medidos a través de los promedios de los principales crudos marcadores y de la cesta de exportación venezolana, cerraron en baja. Este comportamiento puede atribuirse a la renovada preocupación sobre el desenvolvimiento de la

PERÍODO	VENEZUELA		OPEP		WTI		BRENT	
	Cierre	Variac.	Cierre	Variac.	Cierre	Variac.	Cierre	Variac.
MAYO/2009								
Del 25 al 29	56,10	2,95	59,71	2,40	62,86	3,24	61,82	3,04
JUNIO/2009								
Del 01 al 05	61,30	5,20	66,07	6,36	67,67	4,81	67,25	5,43
Del 08 al 12	64,01	2,71	68,97	2,90	70,11	2,44	69,69	2,44
Del 15 al 19	64,58	0,57	69,80	0,83	71,11	1,00	70,66	0,97
Del 22 al 26	62,53	-2,05	68,17	-1,63	69,04	-2,07	68,62	-2,04

FUENTE: MINISTERIO DE ENERGÍA y PETRÓLEO

economía global y el incremento en los inventarios comerciales de productos refinados en USA.

Los bajos precios internacionales del crudo han hecho disminuir las inversiones mundiales en exploración y producción, lo que limitará a futuro el suministro de crudo. Esta situación se mantendrá por algún tiempo, por cuanto, para realizar esos proyectos se requiere de un barril por encima de \$100. Se registra que en 2007 y hasta la mitad de 2008, por cada cinco barriles consumidos en el mundo sólo se descubrió un barril. Esto significa que las empresas han reducido sus inversiones para nuevos proyectos de prospección y extracción.

Cuba refinó casi el doble de petróleo en 2008 respecto a 2007, a un año del inicio de las operaciones conjuntas de una empresa mixta con Venezuela.

Luego de haber estado subiendo casi a diario en los dos meses recientes y de haber subido

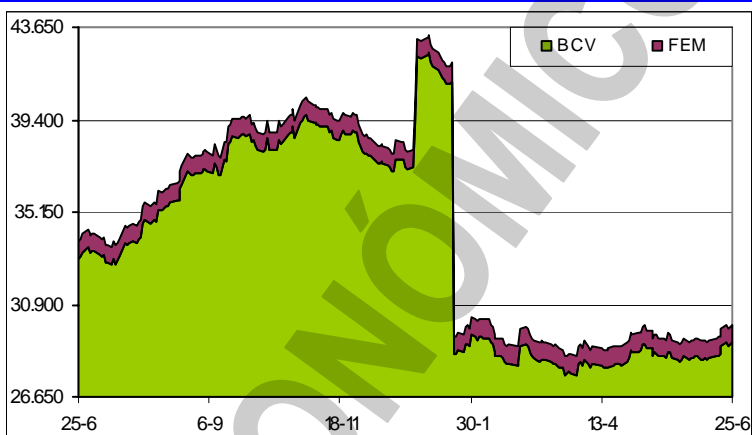
67% este año hasta ahora, parece que los precios de la gasolina pueden estar a punto de detener su alza. Los precios aumentaron por 54 días seguidos hasta el domingo 21/6 a un nuevo promedio nacional de \$2,693 el galón. Sin embargo, el hecho de que los suministros sean mayores ha hecho cambiar los precios de mayoristas en todo el país, con un descenso de 10% a \$1,93 el galón. Los precios en la costa del Pacífico bajaron a \$1,931 el galón y a \$1,94, en la zona de Chicago.

RESERVAS INTERNACIONALES, LIQUIDEZ MONETARIA y DIVISAS

El nivel de la Reserva Monetaria

Internacional (RMI) de Venezuela cerró el 25/06/2009 en \$29.988MM (\$29.159MM de reservas BCV y \$829MM del FEM), lo que representa \$584MM ó 2,0% mas que lo reportado la semana pasada; \$661MM ó 2,3% por encima del cierre de MAYO; \$13.139MM ó 30,5% por debajo del nivel a fin de 2008; y \$4.298MM ó 12,5% por debajo del nivel a fin de 2007, con una disminución de \$3.814MM u 11,3% en los últimos 12 meses. El monto de \$43.292MM reportado el 07/01/2009 se mantiene como el máximo histórico del nivel de

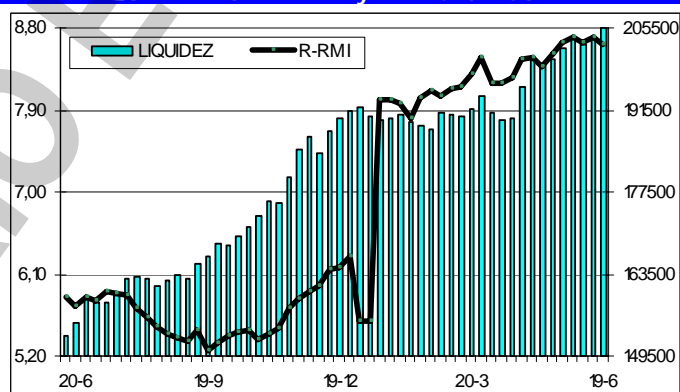
RESERVAS INTERNACIONALES



RMI. Con estos resultados, el déficit se sitúa en \$89.424MM, ya que, tomando en cuenta el nivel de liquidez en poder del público, debería haber \$119.412MM de RMI; por lo que el nivel de RMI solo cubre el 33,5% de la masa monetaria en circulación; el resto está sin respaldo, lo que lo hace "dinero inorgánico".

La liquidez monetaria en poder del público se ubica al 19/06/2009 en Bs. 205.389.481M (Bs. 126.439.892M en dinero y Bs. 78.949.589M en cuasidinero). Este total representa un incremento de Bs. 1.871.337M ó 0,9% contra lo reportado la semana anterior; Bs. 1.475.919M ó 0,7% por debajo del cierre de MAYO; Bs. 14.171.637M ó 7,4% por encima del cierre de 2008; Bs. 52.472.936M ó 34,3% superior a lo reportado a final del 2007; con un incremento de 50.252.163M ó 32,4% en los últimos 12 meses. El monto al 19/06/2009 (Bs. 205.389.481M) se convierte en el máximo

LIQUIDEZ MONETARIA y RELACIÓN CON RMI



histórico de liquidez. La relación entre la liquidez ajustada y la Reserva Monetaria Internacional (R-RMI) a la misma fecha es de Bs. 8,62025; un decremento de Bs. 0,07800 desde Bs. 8,69825 calculado antes. Con estos valores, se estima la sobrevaluación del bolívar en 300,9%.

La negociación de BONOS SOBERANOS promedió hoy en Bs. 6,66 desde Bs. 6,76 el viernes pasado; un retroceso de 1,5%. Gana 1,5% en el mes y gana 18,7% en que lo que va de año.

CADIVI aprobó \$430MM a General Motors Venezolana (GMV) para cubrir sus compras externas en los próximos seis meses, pero la empresa sostiene que el monto es insuficiente para reactivar sus operaciones, que se paralizaron el pasado 19/6 por tres meses.

El mercado paralelo no existía para las autoridades económicas, al punto que la Ley contra los Ilícitos Cambiarios prohíbe mencionar su cotización. Sin embargo, Nelson Merentes, presidente del BCV, indica al referirse a este tema que "no pueden haber actividades financieras o económicas que vayan a la especulación". Agrega que el "Estado, el Gobierno y el Banco no van a permitir ... especulaciones en un mercado de esa naturaleza, tomaremos las acciones ... para que se normalice lo que se tiene que normalizar y la especulación no exista". "Hay que ver la curva, vean la curva cómo fue de 2003 a 2007, qué pasó a principios de 2008, qué está pasando ahora e indudablemente, nosotros que conocemos el tema, sabemos que hay una alta especulación y no vamos a dejar que sigan especulando". No quiso mencionar las acciones que tomarán.

Finalmente, se subió el telón. PDVSA anunció la emisión de bonos por \$3.000MM destinados a inversiones. El "PETROBONO 2011", con vencimiento para el 09/07/2011, con cero cupón (que no ofrece pagos periódicos de intereses, sino un pago único al vencimiento), denominado en dólares y pagadero en bolívares a la tasa de cambio oficial de Bs. 2,15. La emisión está dirigida a "potenciales inversionistas" en Venezuela y a las entidades financieras autorizadas y sólo podrá ser negociada localmente tras su liquidación. El inicio de la oferta es el 26/06 y el cierre el 02/07. La adjudicación es por subasta y el anuncio de los resultados es el 03/07 y la liquidación se hará el 07/07/2009. *La oferta inicial fue modificada con un adendum, porque no había habido mucho entusiasmo.*

VENEZUELA

El Ejecutivo Nacional autorizó incrementos de precios en alimentos básicos como sardinas, quesos y leche, a la vez que puso fin a la regulación de las caraotas negras, lentejas y arvejas, decisión que impactará a un consumidor que durante el primer trimestre de este año ya sintió cómo el salario, en promedio, perdió poder de compra en 5%. Si bien el ajuste evitará que los productores mermen la oferta y haya escasez, constituye un nuevo elemento en un conjunto de factores que presagian que la inflación, que suma un avance de 27,7% en los últimos doce meses en términos generales y, de 28,1% en los alimentos, tome mayor impulso.

Según el axioma jurídico, el delito sólo es posible en la acción u omisión de los seres humanos, los únicos capaces de tomar decisiones voluntarias... Así, "las personas jurídicas no son sujetos activos de delitos, tampoco la naturaleza, los animales, los insectos, el azar y las cosas, incapaces de actos exclusivamente humanos". Así piensa el catedrático alemán Klaus Roxin, quien es considerado como el mejor penalista del mundo; y quien ha señalado en sus obras: "Las personas jurídicas no pueden manifestarse a sí mismas dado que les falta una sustancia psíquico-espiritual. Sólo órganos humanos pueden actuar con eficacia para los entes morales, por lo cual hay que penar a aquellos y no a la propia persona jurídica". En países como España o Francia se han aprobado modificaciones legales para sancionar a empresas por delitos, pero las sanciones son pecuniarias. El Estatuto de Roma de la Corte Penal Internacional ratificó el principio de Núremberg, según el cual sólo son responsables penalmente las personas naturales, ... "El Estado y las empresas que participaron en complicidad para cometer esos enormes crímenes en la Alemania nazi fueron siempre movidos por personas naturales. ...". A pesar de todos estos antecedentes, el TSJ decidió que las personas jurídicas si pueden ser acusadas penalmente.

El presidente de la República, Hugo Rafael Chávez, ha sido claro. En varias oportunidades, mientras otorga los títulos de adjudicación de viviendas que están bajo el esquema comunal, ha dicho a los beneficiarios que las casas no son mercancía; que el Estado no las otorga para que las vendan y que más bien deben ser heredadas a los hijos. Sin embargo, para el diputado Ulises Daal, coordinador en la redacción del proyecto de Ley de Propiedad Social que adelanta la AN, cualquier persona a la que el Gobierno le otorgue una solución habitacional puede disponer del bien. Es decir: puede venderlo, alquilarlo o hipotecarlo, siempre y cuando cumpla con el período de cinco años que establece la Ley del Régimen Prestacional de Vivienda y Hábitat. Vale recordar que de acuerdo con lo establecido en el artículo 59 de ese texto legal "los beneficiarios del subsidio directo habitacional podrán enajenar la vivienda para lo cual lo hubieren recibido. No obstante si la enajenación se produce dentro de los cinco años contados a partir de la fecha del otorgamiento del subsidio, éste deberá ser reintegrado a su valor actualizado al momento de la enajenación".

Luego de un año sin ajustes en los precios del azúcar y la leche pasteurizada, el Ejecutivo nacional anunció incrementos en los precios de estos rubros, aunque en el caso del azúcar tendrá vigencia a partir del 01/10. El alza promedio del azúcar es de 47% y de 33% en la leche pasteurizada, así como incrementos de precios de quesos blanco y amarillo. También se ajustaron los precios del aceite comestible y de la sardina en lata, al tiempo quedaron fuera de regulación las caraotas, lentejas, arvejas y sardinas frescas. (Ver Gaceta Oficial No. 39.205 del 22/06/2009)

Venezuela y USA decidieron normalizar sus relaciones diplomáticas y acordaron que "a la brevedad posible" retornarán a cada país los embajadores expulsados en septiembre de 2008. El acuerdo fue alcanzado por el canciller venezolano, Nicolás Maduro, y el secretario de Estado adjunto de USA para América Latina, Thomas Shannon. Maduro y Shannon habrían convenido que "a la brevedad posible" retornen a sus puestos los embajadores de Venezuela en Washington, Bernardo Álvarez, y de USA en Caracas, Patrick Duddy. El mandatario venezolano, Hugo Rafael Chávez, expulsó en septiembre de 2008 al embajador Duddy, a quien mandó "al carajo", en solidaridad con una acción similar de su colega de Bolivia, Evo Morales.

PDVSA está registrada como la cuarta empresa más importante de petróleos del mundo y mantiene su capacidad operativa al máximo, reiteró el ministro PoPo de Energía y Petróleo, y presidente de PDVSA, Rafael Ramírez.

El ministro de Energía y Petróleo y presidente de PDVSA, Rafael Ramírez, afirmó que se prepara la emisión de bonos, cuyos fondos serán para cancelar deudas. El funcionario indicó que "la operación es en bolívares y está destinada a nuestros compromisos nacionales". Por su parte, el ministro de Finanzas Alí Rodríguez confirmó que "por parte del Ejecutivo y el Banco Central (la emisión) ha sido autorizada". Sin embargo, Rodríguez habla de \$3.000MM, a dos años.

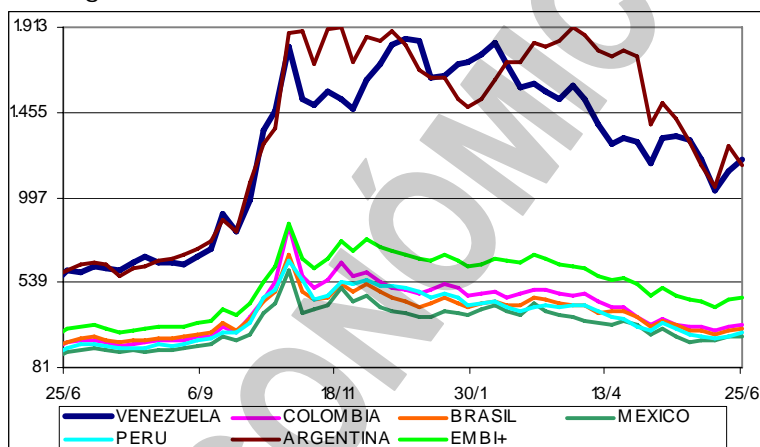
Indicador de riesgo soberano

EMBI + (Puntos Básicos - Semana)

PAIS	ACTUAL	ANTERIOR	VARIAC.
Venezuela	1.203	1.140	63
Colombia	312	297	15
Brasil	294	284	10
México	248	248	0
Perú	272	252	20
Argentina	1.170	1.270	-100
EMBI +	455	446	9
Ecuador (1)	2.710	2.670	40

(1) Ecuador, por lo desproporcionado, no se incluye en el gráfico.

El indicador de riesgo soberano EMBI+ mide los puntos porcentuales de riesgo sobre los Bonos del Tesoro Americano, basado en una ponderación de los bonos más transados en los mercados.



Este año es uno de los peores para la industria automotriz local. El cierre temporal de la planta de General Motors, en Valencia, por falta de divisas para continuar con sus operaciones, es el clímax de una historia marcada por las deficiencias del control de cambio y los conflictos sindicales dentro y fuera de las ensambladoras. La realidad es dura para las ocho ensambladoras que funcionan en el país (GMV, Ford Motor de Venezuela, Chrysler, Toyota, MMC, Iveco, Mack y Encava). De acuerdo con CAVENEZ, mientras que en mayo de 2008 se produjeron 13.141 unidades, en el mismo mes pero de 2009 sólo 8.533 unidades salieron de las plantas, lo que significa una caída de 35,1%.

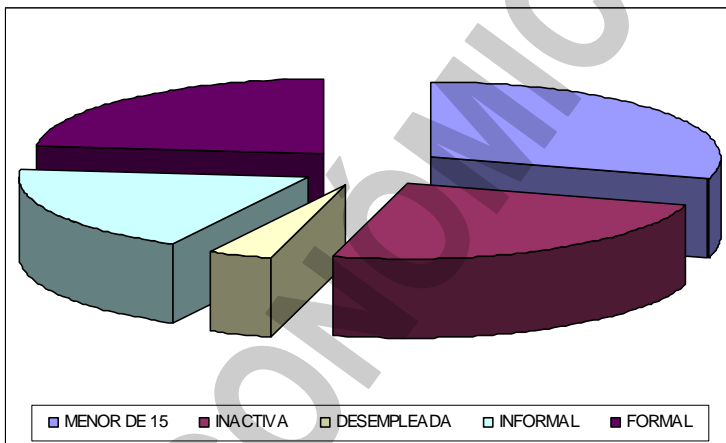
La paralización de General Motors de Venezuela (GMV) empieza a rodar aguas abajo. El fabricante de asientos para vehículos Johnson Controls (JC) cerró sus puertas. La parada indefinida del fabricante estadounidense de automóviles los obligó a tomar la decisión, ya que 90% de su producción está destinada para los carros de GMV. A pesar de los conflictos laborales que tuvo a finales de 2008 y en mayo de este año, JC es uno de los principales proveedores de butacas para autos del mercado local con una capacidad diaria de 500 juegos de asientos.

El Informe de SUDEBAN de MAYO 2009, sobre el Sistema Bancario Venezolano, muestran las siguientes cifras relevantes del sistema: (1) Las Captaciones del Público totalizaron Bs. 233.982MM, un aumento de 2,17% en el mes y de 28,96% en los últimos doce meses. (2) La Cartera de Créditos se ubicó en Bs. 132.302MM, en el mes de 1,22%. (3) La intermediación crediticia (Créditos / Captaciones) pasó de 57,07% en ABRIL de 2009 a 56,54% en MAYO de 2009. (4) El activo total del Sistema se colocó en Bs. 305.986MM, un crecimiento de 2,86% en el mes. (5) El Total Pasivo alcanzó a Bs. 277.760MM, un aumento de 2,71% en el mes y de 31,11% en los últimos doce meses. (6) El patrimonio + Gestión Operativa de las instituciones financieras se colocó en Bs. 28.226MM, para un aumento de 4,34% en el mes y de 30,15% en los últimos doce meses. (7) El resultado neto (ganancias) registrado en el período de ENERO A MAYO de 2009, alcanzó Bs. 2.565MM; un aumento con respecto al mismo período de 2008 de 6,92%. SUDEBAN ratifica que los primeros cinco bancos del país son Banesco, BBVA Provincial, BOD, Mercantil y Venezuela. *El informe completo y mi resumen ejecutivo puede ser descargado de website <http://www.inosanchez.com>*

SUDEBAN aprobó que a partir del 01/07/2009 las entidades financieras deberán ajustarse a una serie de normas técnicas que persiguen "reforzar la gestión de supervisión, fiscalización y regulación" sobre los créditos que obligatoriamente deben llegar a manos de los agricultores. Las torres financieras tienen que dirigir 48% de su cartera de créditos a sectores considerados estratégicos, como agricultura (22%), manufactura (10%), microempresas (3%), vivienda (10%) y turismo (3%), una imposición que en medio de la pérdida de vigor en el crecimiento de la economía se torna pesada. De no cumplir, las entidades financieras se exponen a que las multas que la SUDEBAN ha estado enviando durante las últimas semanas, se incrementen. Los banqueros han

comenzado a negociar con las autoridades todo lo relacionado con los créditos al agro, el ítem que podría desencadenar una lluvia de sanciones. La norma indica que al cierre de mayo los bancos tendrían que haber entregado a los agricultores préstamos equivalentes a 22% del total de créditos de 2008 y sólo han dirigido 13,5%. Desde el punto de vista de la banca el problema está en la manera como se contabilizan los créditos. Explican que entre enero y abril les entregaron a los agricultores Bs. 4.000MM, pero los deudores cancelaron préstamos antiguos por el mismo monto, de tal forma que el saldo no aumenta. En la mesa de discusiones los bancos han propuesto que la cartera agrícola se contabilice por lo desembolsado, a fin de evitar lo que ha venido ocurriendo.

Según los datos del Instituto Nacional de Estadística (INE), a final de MAYO éramos 28.124.768 habitantes, de los cuales, 8.343.362 ó 29,7% eran menores de 15 años; y 19.781.406 ó 70,3% mayores de 15 años. De este número, para el INE solo eran económicamente activos 65,2% ó 12.892.478; de los cuales 998.920 estaban desempleadas, por lo cual el índice de desempleo sería de 7,7%; que es mayor al 7,0% de MAYO de 2008 e igual al 7,7% de ABRIL de 2009. Es la primera vez, desde FEBRERO/2007 que el INE reconoce que el desempleo actual es



más alto que el un año antes, aunque lo "adorna" diciendo que es más bajo que hace 10 años. Ahora bien, si a la población económicamente activa le restamos los desempleados, nos resulta que solo 11.893.558 personas ó 42,3% están trabajando y 16.231.210 ó 57,7% de la población no trabaja. De los que trabajan, 5.344.276 ó 44,9% lo hacen en el sector informal de la economía, y 6.549.282 ó 55,1% están en la economía formal. De la población mayor de 15 años, 6.888.928 ó 24,5% de la población, aunque no está trabajando, no se les considera desempleados por no andar buscando trabajo. El gráfico muestra los menores de 15 años y los que no andan buscando trabajo en los dos bloques a la derecha (54,2%); mientras que a la izquierda, de abajo hacia arriba, están los desempleados, los que están en la economía informal y formal; es decir, la población económicamente activa (45,8%). En resumen, aunque el INE dice que la tasa de desempleo de MAYO es de 7,7%; las cifras muestran que solo 42,3% de la población está trabajando y 57,7% no lo hace. A eso debemos agregarle que de los que trabajan, solo 55,1% tienen un trabajo fijo, o sea que apenas 23,3% de la población tiene su ingreso asegurado. En teoría, menos de una cuarta parte de la población tiene la responsabilidad de sostener económicamente a las otras tres cuartas partes. Además, entre los desempleados y los que están en la informalidad, 49,2% de la población económicamente activa está conformada por personas que perdieron sus puestos de trabajo o que laboran en condiciones precarias. *Informe completo en <http://www.inosanchez.com>*

Las personas con edades comprendidas entre los 15 y 24 años fueron las más afectadas por el aumento del desempleo que se registró durante el último año. De acuerdo a los datos oficiales, la tasa de desocupación dio un brinco de 13,5% en mayo de 2008 hasta 16% en mayo de 2009, un aumento de 2,5 puntos porcentuales en doce meses.

La eliminación del cobro del IPC en los contratos de preventa tendrá incidencia en los precios de las viviendas. Ante las restricciones del Ministerio de Obras Públicas y Vivienda, las empresas tendrán que realizar proyecciones de la inflación por un período de 12 meses (lapso aproximado de construcción de las viviendas) y esa estimación se reflejará en los costos finales de las soluciones. Sin duda que las acciones del Gobierno implicarán "un aumento drástico en los precios de las opciones de compra y posteriormente un incremento progresivo de los precios de las viviendas en general". La manera más común de estimar la inflación es proyectar la inflación actual, por ello se espera que los precios de las opciones de compra aumenten en 30%.

Baninvest consignó ante la Superintendencia de Seguros la documentación para la compra de Seguros La Previsora. La superintendencia está evaluando el informe entregado por el grupo financiero a fin de determinar si la adquisición de la compañía cumple con los requisitos. De igual manera, el organismo estaría evaluando la compra de las otras dos empresas. Baninvest en días

pasados también compró Seguros Premier y Seguros Los Andes. Las tres compañías concentrarían el 12% de las primas del sector. Las primas cobradas en abril fueron de Bs. 8,9 millardos y las tres empresas registraron primas por Bs. 1,09 millardos.

AMERICA LATINA

La petrolera paraguaya PETROPAR y la venezolana PDVSA avanzan en sus negociaciones para acordar un esquema de pago de la deuda que acumula la empresa sureña. PETROPAR mantiene con PDVSA compromisos que rondan los \$280MM, ya vencidos y que pueden ser exigidos y ejecutados por la petrolera venezolana. PETROPAR y PDVSA avanzan en cuanto al refinanciamiento de la deuda a 15 años de plazo con 2 años de gracia a 2% de interés, con pagos semestrales. Sin embargo, en el proceso PDVSA insiste en crear una empresa mixta para llevar adelante varios proyectos.

Los temores se reflejan en los depósitos en dólares en los bancos privados argentinos, los cuales han aumentado en \$1.300MM entre marzo y mayo. El debilitamiento del peso podría encarecer los bienes importados para los argentinos, por lo existe la posibilidad de un cambio de moneda luego de las elecciones legislativas del 28/06/2009.

El banco del ALBA creó un fondo de \$20MM en favor de los empresarios bolivianos que exportan textiles a Venezuela y que no logran un pago oportuno por sus ventas por razón del control de cambios que impera en ese país.

El sistema financiero de Ecuador dejará de recibir unos \$50MM debido a la orden del gobierno de poner fin cobro de al menos 11 servicios a los clientes y de reducir los costos en otros 29.

Paraguay, que ejerce actualmente la presidencia pro t mpore del MERCOSUR emiti  un comunicado pidiendo a "las fuerzas pol ticas y sociales" de Honduras "preservar el estado de derecho". Honduras enfrenta una crisis debido a la decisi n del presidente Manuel Zelaya de destituir al comandante de las fuerzas armadas, Romeo V zquez, y a la determinaci n de realizar el pr ximo domingo una consulta para la probable instalaci n de una Asamblea Constituyente.

UNITED STATES OF AMERICA (USA)

La econom a de USA se contrajo a un ritmo anual de 5,5% en el primer trimestre, reflejando descensos en las existencias, el mercado de la vivienda y el gasto empresarial que se han moderado de entonces ac . La contracci n del PIB coron  el peor desempe o semestral en medio siglo, seg n los datos revisados presentados por el Departamento de Comercio. Sin embargo, el Departamento de Trabajo mostr  que las reclamaciones de beneficios por desempleo se han moderado e informes del de Comercio muestran que el mercado residencial y el gasto del consumidor se han estabilizado, lo cual es un indicio de que la recesi n puede terminar pronto seg n comienzan a surtir efecto los intentos de est mulo del Gobierno y de la Reserva Federal (FED). La FED reconoce que la contracci n estaba menguando, pero sostiene que la econom a puede "seguir d bil por alg n tiempo".

FORD, la  nica automovil stica de USA que no hab a recibido pr stamos federales de emergencia, obtendr  \$5.900MM en financiamiento gubernamental para acelerar el trabajo en autom viles con mejor econom a de combustible. NISSAN podr  tomar prestados \$1.600MM en virtud del programa de \$25.000MM del Departamento de Energ a de USA. TESLA MOTORS, un fabricante de autom viles de bater as y que no cotiza en bolsa, recib  aprobaci n para una ayuda de \$465MM. La ayuda es independiente de los rescates de General Motors y Chrysler. Fue parte del proyecto de ley del Congreso en 2007 para ayudar a las automovil sticas a mejorar la econom a de combustible en alrededor de 40% a 35 millas por gal n para el 2020. El presidente Barack Obama adelant  en mayo el plazo al 2016.

El juez de quiebras Robert Gerber fall  que General Motors puede tener acceso a los \$33.300MM para financiar su bancarrota. El magistrado hab a aprobado a principios de mes el uso por parte de GM de \$15.000MM de ese total. Los fondos federales de los contribuyentes de USA y Canad  tienen como fin mantener a flote a la arruinada empresa hasta que pueda vender sus activos a una nueva firma y salga de la quiebra al amparo de acreedores.

Steve Jobs, superviviente de c ncer, volver  a ponerse al frente de APPLE. Jobs, el consejero delegado de Apple y una de las personas m s influyentes en el mundo de las nuevas tecnolog as, quien se tom  la baja en enero y recib  un trasplante de h gado hace dos meses, se recupera bien y mantiene su idea de volver a trabajar a final de junio. Tim Cook, jefe de operaciones en la compa a, encargado de desempe ar ahora las funciones de Jobs, parece que no lo ha hecho mal: el precio de los t tulos de la compa a se ha duplicado en este tiempo.

Las v ctimas del ex gerente de fondos Bernard Madoff han enviado cartas al juez de la causa, acus ndolo de "monstruo" y "delincuente consuetudinario" que no merece perd n tras su fraude

piramidal récord. Fiscales federales presentaron la pasada semana un expediente judicial que incluye al menos 113 cartas escritas al juez federal de distrito Denny Chin, quien sentenciará a Madoff el 29/6 por defraudar a inversores por un monto de hasta \$65.000MM. Madoff, de 71 años, se declaró culpable el 12/3 de defraudar a los inversores utilizando dinero de los nuevos para pagar a los primeros. Ha estado en prisión desde entonces. Las cartas incluyen docenas de relatos de inversores que vivían de sus cuentas con Madoff y creían que sus ahorros de retiro estaban a salvo. Lo complicado de este caso es que no se ha podido calcular el monto exacto del dinero involucrado con el fraude. El Juez a cargo del proceso otorgó tres meses más a los investigadores para que culminaran los cálculos. Hasta ahora las autoridades han tenido problemas con la investigación debido a la falta de organización de los archivos financieros y a la complejidad y duración del fraude.

Comienza uno de los juicios más difíciles en la historia de las finanzas latinoamericanas y norteamericanas luego de R. Allen Stanford se declarara inocente durante el juicio que lo imputa de un fraude financiero de más de \$7.000MM. La Fiscalía presentó 21 alegatos de cargos desde estafa hasta ocultamiento de información y, de ser encontrado culpable, la pena sería de 250 años. El juicio está en manos del Juez Federal Frances Stacy, quien debió decidir sobre su libertad bajo fianza. En principio, fijó la fianza en \$500.000, pero minutos más tarde dictó su detención nuevamente por la sospecha que el banquero podía ser sacado del país en un avión privado. La decisión de libertad bajo fianza fue tomada el jueves, hoy que se dio a conocer públicamente y repentinamente cambiada.

Vuelve la tendencia de aviones grandes. El modelo de mayor tamaño A350 de AIRBUS ha obtenido casi 500 pedidos, obligando a Boeing a buscar alternativas. La empresa está considerando mejorar su 777, de 15 años de antigüedad; sin embargo, los expertos piensan que en vez de ello debería gastar miles de millones en un nuevo avión. Boeing recuerda que en los años 60 invirtió grandes cantidades de dinero en el Jumbo 747, pero los gustos cambiaron y se quedó con un "elefante blanco" porque la creciente complejidad del negocio mundial de viajes exigía aviones más pequeños que volaran directamente a un mayor número de ciudades.. Airbus optó por construir su superjumbo de 555 plazas, el A380, con la premisa de que el aumento del crecimiento económico estimularía la demanda de aviones más grandes. Boeing por su parte sacó el 787, de 260 plazas, que esperaba poner en el aire a fin de este mes; sin embargo, a pesar de que ya lleva dos años de retraso, tampoco logrará su objetivo de efectuar su vuelo inaugural el 30/6 y que no habrá un nuevo cronograma de entregas por varias semanas.

KODAK dejará de fabricar y comercializar Kodachrome, la primera y más antigua película en color de éxito comercial y una de las más valoradas por los fotógrafos profesionales. A sus 74 años, Kodachrome sucumbe así al avance de la fotografía digital y de otro tipo de películas fotográficas más modernas, que hicieron descender su ventas y encarecer el proceso de revelado. Al ritmo actual de ventas, KODAK calcula que los carretes de Kodachrome habrán desaparecido de las estanterías de todo el mundo al comienzo del próximo otoño en el hemisferio norte. *¡Que recuerdos!*

La crisis transforma edificios en localidades fantasmas. Joshua Hamann se mudó al complejo de condominios recién inaugurado Everglades on the Bay en el downtown de Miami y, aunque ya lleva allí seis semanas aun no tiene vecinos porque nadie se ha mudado al edificio. El edificio tiene 49 pisos y cuenta con 409 apartamentos. Otros edificios viven una situación similar. Es un tiempo extraño para el mercado de condominios del sur de Florida. El exceso de urbanización, más la crisis del crédito y la de la economía crearon una superabundancia de unidades. El mercado de condominios en Florida está en el suelo, pero algunos complejos están en una situación mucho peor que otros. Los precios de los complejos más afectados han decaído en por lo menos un 75% desde que alcanzaran su punto más alto, produciendo enormes pérdidas financieras tanto a los dueños como a los prestamistas. En una clasificación de los 10 proyectos de peor rendimiento, Keystone Towers en North Miami quedó a la cabeza de la lista, con los precios de sus unidades decayendo en un 81% desde que llegaron a su punto más alto en 2007, de acuerdo con un nuevo análisis de las ventas del primer trimestre realizado por la firma de investigación de condominios CondoReports.com, radicada en Miami.



Los orangutanes son los ancestros más cercanos del hombre, de acuerdo con un estudio de antropólogos americanos publicado en la revista Journal of Biogeography. Los científicos afirman que, según los análisis de ADN y la evidencia fósil, es "problemática" la idea de que los chimpancés sean los primates con mayor parentesco al hombre. Jeffrey Schwartz, profesor de Antropología de la

Universidad de Pittsburgh, y John Grehan, presidente de la Academia de Artes y Ciencias, analizaron centenares de características físicas de chimpancés, gorilas y orangutanes. Después de seleccionar 63, determinaron que los seres humanos compartían 28 rasgos únicos con los orangutanes, pero sólo dos con los chimpancés y siete con los gorilas. Por otra parte, compararon 56 características que comparten los seres humanos modernos, los homínidos fósiles (como el australopitecos) y los fósiles de otros primates. Ese análisis determinó que los orangutanes compartían ocho rasgos con los primeros seres humanos y el australopitecos. Según los científicos, la presencia de características de orangutanes en el australopitecos contradice la expectativa generada por el análisis del ADN en el sentido de que los hombres primitivos debían tener similitudes con los chimpancés. *En mi familia, por ambas raíces (los Sánchez y los Bonilla) siempre hemos creído eso; de hecho, cuando yo era pequeño, me decían "araguato".*

MySpace despedirá a 300 empleados mas en todo el mundo y cerrará al menos cuatro oficinas fuera de USA, como parte de sus esfuerzos para bajar costos y estrechar su cobertura de territorio. La empresa ha tratado de ajustar su nivel de personal en línea con su rival más popular, Facebook que lo ha desplazado del primer lugar en número de visitantes mensuales. Ahora aparece Twitter, otra red social que tomará parte del mercado de los otros dos. *Una lucha de redes sociales.*

Un informe de la Oficina de Naciones Unidas contra la Droga y el Delito (ONUDC) indica que la producción y el consumo de heroína, cocaína y cannabis tienden a reducirse en todo el mundo, mientras que el éxtasis y las drogas sintéticas proliferan en los países en vías de desarrollo. El consumo de cocaína, cuyo mercado mundial está valorado en unos \$70.000MM, ha bajado en Norteamérica y se estabilizó por primera vez en Europa Occidental. Aun así, las cifras no dejan mucho lugar al optimismo. El consumo de drogas sigue siendo elevado, y el lucrativo negocio continúa generando violencia, enfermedades y graves problemas sociales.

RESTO DEL MUNDO

No hay liquidez y apenas hay crédito. Las empresas españolas llevan meses quejándose de ese círculo vicioso que ha transformado la peor crisis financiera de los últimos ochenta años en una recesión profunda y dolorosa. El Banco Mundial advierte del desplome sin precedentes de los flujos de capital a los países en desarrollo, que de €850.000MM de 2007 se pasó en 2008 a €505.000MM, y este año se cerrará con una inversión de €260.000MM, según las proyecciones de la institución. El Banco Mundial estima que el PIB global caerá el 2,9% este año, en lo que supone la primera contracción desde la II Guerra Mundial. El comercio mundial descenderá un 10%, una tasa desconocida en décadas. Los países en desarrollo apenas crecerán el 1,2% en 2009, muy lejos de las cifras de los últimos años. Y si no se cuenta a China e India, el mundo en desarrollo no escapa a la recesión, con un retroceso del 1,6% que arrastrará a miles de personas a la pobreza.

Autoridades japonesas suspendieron algunas actividades de CITIGROUP por un mes para que la entidad bancaria mejore el sistema de control interno para evitar cualquier actividad de lavado de dinero. En concreto las autoridades de control financiero nipón suspendieron las operaciones del área de comercialización de productos financieros hasta el 14/08/2009, y el banco deberá rendir cuentas acerca de los cambios estructurales que se han llevado a cabo dentro de sus operaciones. CITIGROUP ha tenido problemas similares en Japón desde 2004.

El número de millonarios en el mundo se contrajo en 2008 a su mayor ritmo desde que se compilan datos, y en Norte-América se produjo la mayor pérdida de riqueza del planeta, según un sondeo de Capgemini y Merrill Lynch. El desplome mundial en los mercados inmobiliarios y bursátiles el pasado año redujo el número de millonarios en 15% a 8,6MM, anulando dos años de aumentos, según el 13er Informe Anual sobre Riqueza Mundial publicado por las firmas. El valor de los activos de los millonarios de todo el mundo se contrajo 20% a \$32,8BB, tras un incremento de 9,4% en 2007. En el 2008, la crisis crediticia provocó grandes pérdidas en los mercados bursátiles y redujo drásticamente el valor de las inversiones en inmuebles, fondos de cobertura y capital riesgo.

COMPORTAMIENTO DE LAS TASAS DE INTERÉS

NACIONALES: El BCV reporta, al 19/06 tasa activa de 19,26% (23,08%); una tasa pasiva, en colocaciones a 90 días de 14,54% (14,50%) y en cuentas de ahorro de 12,50% (12,50%); que corresponden al promedio ponderado de los seis principales bancos del país. Las letras del tesoro a 90 días marcaron un rendimiento de 8,8475% (8,6073%); con un promedio para todas las emisiones de 8,8475% (8,6073%). La tasa de descuento y redescuento, se ubicó en 29,5% (29,5%). Las operaciones de inyección de liquidez se mantuvieron en 20%, (20%) a 7 días; 21% (21%) a 14 días y 22% (22%) a 28 días. El rendimiento promedio ponderado de los BDPN se ubica en 11,7%

(11,3%). Las operaciones de absorción de liquidez mediante REPOS y CD promedian en forma global en todas las operaciones 6,4999% (6,4008%) en la semana. La tasa para operaciones relacionadas con el agro está congelada en 13,00% (13,00%). Entre paréntesis los valores de la semana pasada.

INTERNACIONALES: La tasa LIBOR promedió 0,3110% (0,3213%) a 30 días; 0,7420% (0,7665%) a 90; 1,2330% (1,2738%) a 180; y 1,6450% (1,6888%) a 360 días. El EURÍBOR terminó la semana en 1,5150% (1,6090%). La PRIME rate cierra en 3,25% (3,25%); con un redescuento de 0,19% (0,25%); y un descuento de 0,50% (0,50%). La tasa de interés promedio de un CD a 30 días se ubica en 0,30% (0,26%), la de 90 en 0,38% (0,36%) y la de 180 días en 0,67% (0,65%). Las letras del tesoro americano a 10 años se cotizaban en 3,55% (3,86%), las de 20 años en 4,31% (4,62%); y las de 30 años en 4,33% (4,63%). Entre paréntesis los valores del informe anterior.

La FED de USA decidió mantener su tasa rectora entre cero y 0,25%. El Comité de Política Monetaria de la Reserva Federal (FOMC) se comprometió a mantener el dispositivo anticrisis del Estado, y señaló que su tasa rectora debe quedar "extremadamente baja" durante un "largo período", durante el cual la economía permanecerá débil y la inflación "contenida".

ENDEUDAMIENTO VENEZOLANO

Operaciones de inyección y absorción (compras y colocaciones) del BCV: en la semana realizó operaciones de inyección por Bs. 0,00MM, mientras que absorbió Bs. 6.194,15MM; según el siguiente detalle, donde se muestra el parcial de JUNIO, comparado con el total de MARZO, ABRIL y MAYO de 2009 (cifras en millones de bolívares):



FECHA	ABSORCIÓN				TOTAL	INYECCIÓN REPOS REV.	EFECTO NETO
	LTRS. TSR.	BDPN	REPOS	CD MS. DNR.			
MARZO	810,00	0,00	0,00	22.776,95	23.586,95	372,00	-23.214,95
ABRIL	661,00	674,24	0,00	16.626,65	17.961,89	1.402,90	-16.558,99
MAYO	680,00	1.277,10	1.167,26	16.649,53	19.773,89	0,00	-19.773,89
22/06/2009	0,00	0,00	0,00	1.367,00	1.367,00	0,00	-1.367,00
23/06/2009	170,00	0,00	0,00	1.419,86	1.589,86	0,00	-1.589,86
24/06/2009	FERIADO						
25/06/2009	0,00	67,30	0,00	2.667,99	2.735,29	0,00	-2.735,29
26/06/2009	0,00	0,00	0,00	502,00	502,00	0,00	-502,00
SEMANA	170,00	67,30	0,00	5.956,85	6.194,15	0,00	-6.194,15
JUNIO	639,00	408,72	463,45	16.140,47	17.651,64	0,00	-17.651,64

COTIZACIONES DE LOS BONOS SOBERANOS VENEZOLANOS (en dólares):

BONO	ACTUAL	ANTERIOR	BONO	ACTUAL	ANTERIOR	BONO	ACTUAL	ANTERIOR
G-10 5,375%	92,9456%	91,7625%	Ven -2038	48,7350%	49,9575%	Ven - 2023	60,7355%	60,9375%
G-13 10,75%	81,4610%	81,7575%	VEuro2011	99,2275%	99,5865%	Ven - 2028	60,8606%	60,8157%
G-14 8,5%	71,0166%	70,4888%	VEuro2015	64,5444%	64,0505%	PDVSA-2017	46,2540%	48,3915%
G-18- 13,625%	85,8050%	87,5625%	Ven -2016	56,8666%	57,3000%	PDVSA-2027	39,7636%	41,3025%
G-18-7,0%	57,8650%	59,0466%	Ven -2020	49,5006%	50,4750%	PDVSA-2037	39,5125%	41,0935%
G27 9,25%	66,8536%	66,7238%	V-2011 FRN	80,7738%	80,0915%			
G34 9,375%	61,2825%	63,3666%	Ven - 2025	53,7450%	54,7855%			

Los porcentajes representan el precio sobre el valor nominal; la columna ANTERIOR refleja el precio reportado en el último COMENTARIO ECONOMICO. (FUENTE: SHIBUIMARKETS). **MINFINANZAS sigue sin actualizar las cifras desde el 05/06/2009.**

La persecución del gobierno a quienes no estamos de acuerdo con él ya no se oculta; ahora es pública y notoria. Vemos como en los casos del Alcalde Metropolitano y de los gobernadores de Táchira y Zulia son atacados y amenazados públicamente, sin tener en cuenta que fueron electos por voluntad popular. También vimos los ataques y prohibiciones contra los periodistas durante los preparativos para la celebración de su día. El acoso a los medios de comunicación privados, y muy especialmente a GLOBOVISION, son el plato fuerte de cada día. La "guinda del frasco" la puso la AN con la aprobación, en primera discusión, de la modificación de Código Orgánico Procesal Penal.

Inocencio T. Sánchez B.

27/06/2009

COMENTARIO ECONOMICO es un reporte gratuito, de carácter informativo, que recoge noticias económicas y financieras, reproducidas por diferentes medios de comunicación, otras fuentes, estimaciones y cálculos realizados por el recopilador. Aun cuando las fuentes son confiables, no se garantiza su exactitud. Todos los gráficos y tablas que aparecen en esta publicación son preparados por el autor, con información recopilada. Se autoriza la difusión o reproducción, total o parcial, de este COMENTARIO ECONOMICO, siempre y cuando se cite la fuente. Dirija su sugerencia, comentario o pregunta a inosanchez@inosanchez.com