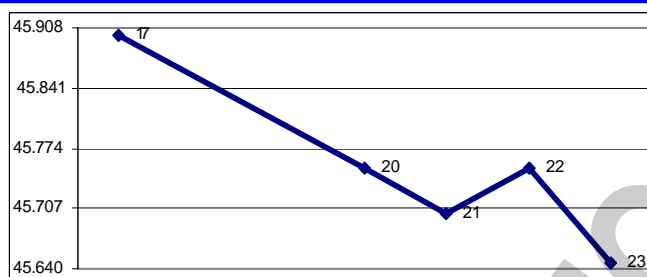


En la semana terminada ayer, el Índice Bursátil Caracas (IBC) de la Bolsa de Valores de Caracas (BVC) bajó 252,83 puntos ó 0,6%, al cerrar en 45.646,75 puntos, contra 45.899,58 puntos en que había cerrado el viernes pasado. Gana 1.102,72 puntos ó 2,5% en el mes y 10.556,67 puntos ó 30,1% en lo que va de año. Se realizaron 115 operaciones con 629.047 títulos negociados, por Bs. 4.324.181,70 ó \$2.011.247,30. El mejor día fue el MIÉRCOLES, con 27 operaciones y 156.157 títulos negociados, por Bs. 3.511.671,52 ó \$1.633.335,59; 81,2% de la semana; de los cuales 72,9% correspondió a acciones HLB de HLBOUTON. El peor día fue el MARTES, con 22 operaciones y 34.860 títulos por Bs. 74.642,72 ó \$34.717,54; 1,7% de la semana; de los cuales 24,1% correspondió a acciones SVS de SIVENSA. La empresa con el mayor monto negociado fue HLBOUTON, con 59,2%; seguida por MERCANTIL SERVICIOS FINANCIEROS, con 26,3% y SIVENSA, con 9,1%; lo que hace que estas 3 empresas, con 4 títulos representen el 94,6% del total transado en la semana.

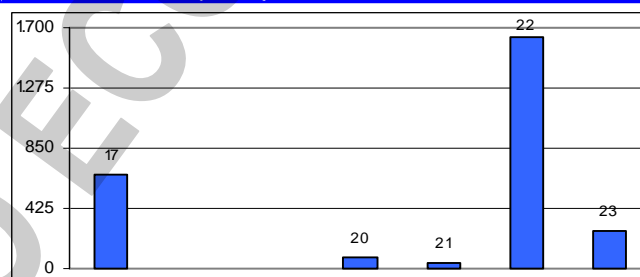
Se movilizaron 18 títulos: 4 subieron, 3 bajaron y 11 se mantuvieron sin cambio.

La 4 ganadoras		Las 3 perdedoras	
MANPA	9,4%	ELECTRICIDAD DE CARACAS	12,0%
BBVA BANCO PROVINCIAL	2,6%	MERCANTIL SERVICIOS FINANCIEROS A	2,6%
MERCANTIL SERVICIOS FINANCIEROS B	1,4%	INVERSIONES TACOA A	0,7%
CANTV D	0,3%		

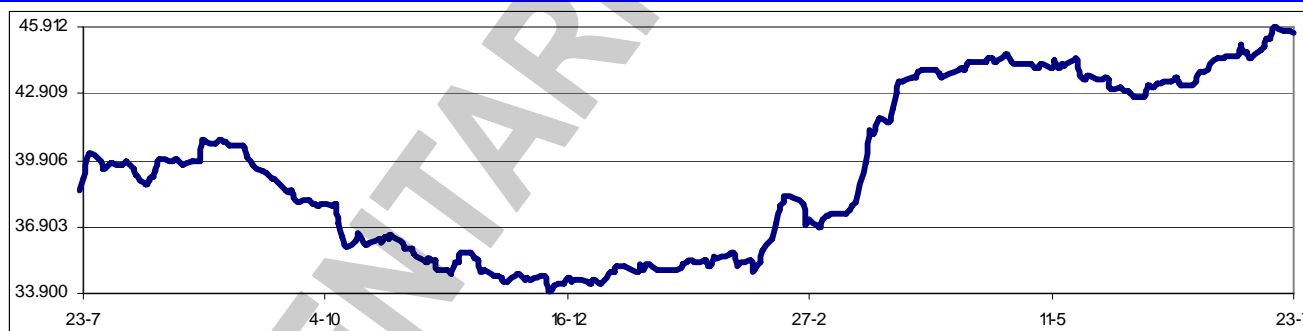
ÍNDICE BURSÁTIL – DE VIERNES A VIERNES



MONTOS (\$000) – DE VIERNES A VIERNES



ÍNDICE BURSÁTIL – ÚLTIMOS 366 DÍAS



Los valores extremos alcanzados por el IBC en los últimos 366 días se mantuvieron en un máximo de 45.899,58 (17/07/2009) y un mínimo de 33.949,35 (10/12/2008).

Banco Canarias, en Asamblea Extraordinaria, aprobó un aumento del capital de Bs. 75MM mediante la emisión de nuevas acciones comunes, nominativas, no convertibles al portador, las cuales serán suscritas y pagadas por U21 Servicios Financieros.

BFC Banco Fondo Común, en Asamblea Extraordinaria, aprobó un aumento de capital de Bs. 117MM, mediante la emisión de 117MM de nuevas acciones nominativas no convertibles al portador, con valor nominal de Bs. 1,00 cada una, a ser pagadas con aportes en efectivo registrados en el grupo aportes patrimoniales o capitalizados.

El Directorio de la Comisión Nacional de Valores, en su última reunión, realizó las siguientes autorizaciones: (1) la oferta pública de Papeles Comerciales al Portador, emisión 2009-I, hasta por Bs. 100MM, de MERCANTIL SERVICIOS FINANCIEROS, con BANCARIBE como Representante Común; (2) la oferta pública de Obligaciones Quirografarias al Portador, emisión 2009-I, hasta por Bs. 60MM,

de MERCANTIL SERVICIOS FINANCIEROS, con BANCARIBE como Representante Común Provisional; (3) la designación de VENEZOLANO DE CRÉDITO como Representante Común Definitivo de los Tenedores de las Obligaciones Quirografarias al Portador 2008-I, por Bs. 60MM, emitidas por MANPA; (4) la oferta pública de Títulos de Participación Nominativos, Emisión TIT-2009, hasta por Bs. 600MM, de TITULARIZADORA OCCIDENTAL DE DESCUENTO, con INVERUNION como Representante Común; (5) la oferta pública de acciones, comunes nominativas, por Bs. 9MM de BANCO NACIONAL DE CRÉDITO; (6) la oferta pública de la emisión de Obligaciones Quirografarias al Portador, emisión 2009-I, hasta por Bs. 150MM, de CORIMON, con BOD como Representante Común Provisional; (7) se sanciona a ABA MERCADO DE CAPITALES, CASA DE BOLSA, con multa por infracción a lo establecido en el Manual de Contabilidad y Plan de Cuentas.

Asambleas de Accionistas de Empresas Venezolanas:

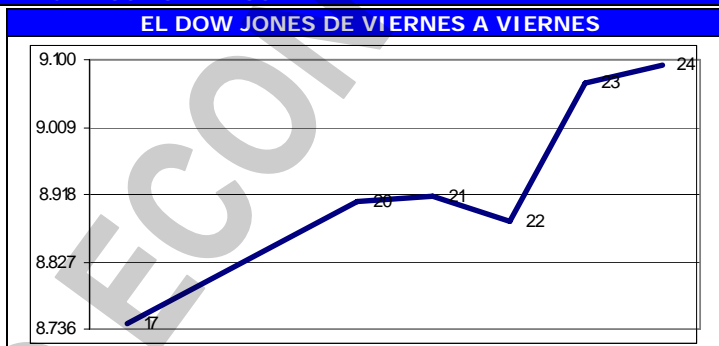
Fecha	Empresa (tipo de Asamblea)	Fecha	Empresa (tipo de Asamblea)
	NO HAY INFORMACION SOBRE ASAMBLEAS		

Dividendos decretados por Empresas Venezolanas:

Empresa	Bs. X acción	F/Registro	F/Pago	Observaciones
Envases Venezolanos	1,74	10/07/2009	27/07/2009	Asamblea ordinaria del 21/11/2008
Domínguez & Cía.	0,25	13/08/2009	20/08/2009	Asamblea ordinaria del 02/03/2009

MERCADOS FINANCIEROS FORÁNEOS

El Dow Jones Industrials, principal indicador de la Bolsa de Nueva York (NYSE), ganó en la semana 349,30 puntos ó 4,0%, al cerrar en 9.093,24 puntos, contra 8.743,94 en que había cerrado el viernes pasado, en una semana con una marcada tendencia alcista, con una pequeña vacilación. El DJI gana 7,4% en el mes, y 3,3% en lo que va de año. Su valor máximo se mantiene en 14.164,53 (09/10/2007). En los 5 días hábiles comprendidos entre el viernes 17 y el jueves 23, ambos inclusive, se realizaron en la NYSE 35.364.272 operaciones, con 9.840,0MM de títulos negociados, por \$216.301,0MM.



Los restantes indicadores del mercado americano también cerraron en alza.

ÍNDICE	ACTUAL	ANTERIOR	VARIACIÓN ABSOLUTA	%
NYSE Compuesto	6.337,46	6.038,11	299,35	5,0%
AMEX Compuesto	1.673,19	1.624,55	48,64	3,0%
NASDAQ Compuesto	1.965,96	1.886,61	79,35	4,2%
STANDARD & POORS – 500	979,26	940,38	38,88	4,1%
RUSSELL 2000	548,46	519,22	29,24	5,6%

El euro terminó hoy en \$1,4205; un avance de 0,7% contra \$1,4104 el viernes pasado. Gana 1,2% en el mes y 1,6% en el año. Su máximo histórico se mantuvo en \$1,5986.

El oro terminó hoy en \$951,60 la onza, un avance de 1,5% contra \$937,70 el viernes pasado. Gana 2,7% en el mes y 8,0% en el año. Su máximo histórico se mantuvo en \$1.006,00.

PETROLEO y DERIVADOS

Los precios del petróleo, medidos a través de los promedios de los principales crudos marcadores y de la cesta de exportación venezolana, cerraron en alza. Este comportamiento puede atribuirse principalmente a un ambiente optimista respecto a la posible

PERÍODO	VENEZUELA		OPEP		WTI		BRENT	
	Cierre	Variac.	Cierre	Variac.	Cierre	Variac.	Cierre	Variac.
JUNIO/2009								
Del 22 al 26	62,53	-2,05	68,17	-1,63	69,04	-2,07	68,62	-2,04
Del 29 al 03	63,16	0,63	68,92	0,75	69,32	0,28	68,93	0,31
JULIO/2009								
Del 06 al 10	56,41	-6,75	62,89	-6,03	62,85	-6,47	62,88	-6,05
Del 13 al 17	55,27	-1,14	60,93	-1,96	60,53	-2,32	61,58	-1,30
Del 20 al 24	60,87	5,60	64,81	3,88	65,14	4,61	67,03	5,45

FUENTE: MINISTERIO DE ENERGÍA y PETRÓLEO

mejora de la economía estadounidense. También influyó el hecho de que la producción de crudo en México ha venido disminuyendo a lo largo del primer semestre del 2009, mientras continúa la declinación del que fuera su principal yacimiento.

PDVSA está en el proceso de auditoría de las compañías de servicios de actividades petroleras que fueron expropiadas en mayo para determinar su valor e iniciar la indemnización. Su presidente,

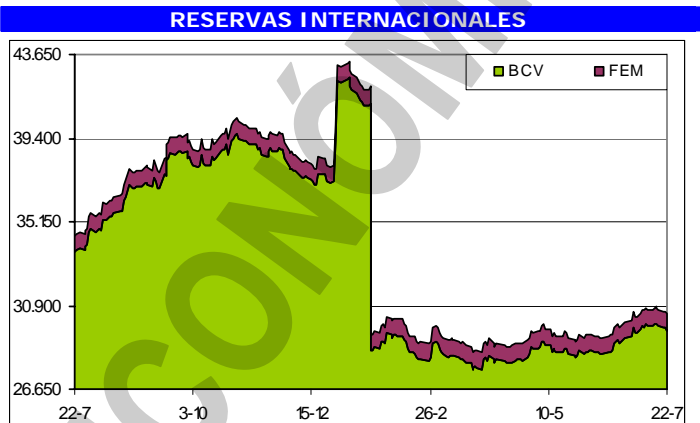
ministro de Energía y Petróleo Rafael Ramírez, al transmitir la información no precisó el número de compañías que están en el proceso de auditoría ni estimó las fechas en que se realizarían los pagos. La ley establece que para la valoración se aplicará el criterio en valor en libros y se deducirán los pasivos laborales y ambientales, pero no considera el lucro cesante ni los daños indirectos.

PDVSA renegó con las empresas de taladros que operan en el país una reducción de tarifas. PDVSA se había propuesto negociar con las empresas que prestan ese servicio obtener un descuento de al menos 16% y de igual manera planteó un esquema de reducción de tarifas de 45% en cementación, de 26% en fluidos y de 73% en recañoneo, como medida para ajustar los costos de la industria petrolera. Al alcanzar un acuerdo en los precios, la estatal petrolera procedió a pagar las deudas registradas pendientes con esas operadoras.

RESERVAS INTERNACIONALES, LIQUIDEZ MONETARIA y DIVISAS

El nivel de la Reserva Monetaria

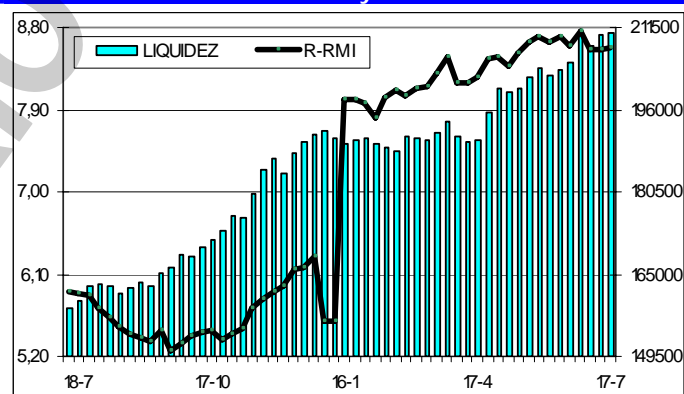
Internacional (RMI) de Venezuela cerró el 22/07/2009 en \$30.469MM (\$29.640MM de reservas BCV y \$829MM del FEM), lo que representa \$295MM ó 1,0% menos que lo reportado la semana pasada; \$302MM ó 1,0% por encima del cierre de JUNIO; \$12.658MM ó 29,4% por debajo del nivel a fin de 2008; y \$3.817MM u 11,1% por debajo del nivel a fin de 2007, con una disminución de \$4.093MM u 11,8% en los últimos 12 meses. El monto de \$43.292MM reportado el 07/01/2009 se mantiene como el máximo histórico del nivel de RMI. Con estos



resultados, el déficit se sitúa en \$91.965MM, ya que, tomando en cuenta el nivel de liquidez en poder del público, debería haber \$122.434MM de RMI; por lo que el nivel de RMI solo cubre el 33,1% de la masa monetaria en circulación; el resto está sin respaldo, lo que lo hace "dinero inorgánico".

La liquidez monetaria en poder del público se ubica al 17/07/2009 en Bs. 210.585.979M (Bs. 129.380.168M en dinero y Bs. 81.205.811M en cuasidinero). Este total representa un incremento de Bs. 481.722M ó 0,2% contra lo reportado la semana anterior; Bs. 135.883M ó 0,1% por debajo del cierre de JUNIO; Bs. 19.368.135M ó 10,1% por encima del cierre de 2008; Bs. 57.669.434M ó 37,7% superior a lo reportado a final del 2007; con un incremento de 50.641.739M ó 31,7% en los últimos 12 meses. El monto al 26/06/2009 (Bs. 210.721.862M) se mantiene como el máximo histórico de liquidez. La relación

LIQUIDEZ MONETARIA y RELACIÓN CON RMI



entre la liquidez ajustada y la Reserva Monetaria Internacional (R-RMI) a la misma fecha es de Bs. 8,57714; un incremento de Bs. 0,02157 desde Bs. 8,55557 calculado antes. Con estos valores, se estima la sobrevaluación del bolívar en 298,9%.

La negociación de BONOS SOBERANOS promedió hoy en Bs. 6,78 desde Bs. 6,65 el viernes pasado; un avance de 2,0%. Gana 3,4% en el mes y 20,9% en que lo que va de año.

La subida de la negociación de BONOS SOBERANOS se ha manifestado en una fuerte caída del bolívar frente al peso colombiano. La caída de la divisa venezolana a 27-30 centavos de peso afecta a las personas que en la frontera entre el estado Táchira y el Departamento norte de Santander, viven de la compra y venta de la moneda.

En circular enviada a las casas de bolsa, el BCV notificó que la transmisión vía fax de los archivos con las solicitudes de compra, notificaciones de venta y reintegro de divisas no utilizadas, relativo a las operaciones de compraventa de dólares al BCV, a partir del 01/09/2009 será sustituido por una interfaz a través de la página web del ente emisor. A las casas de bolsa se les pidió completan el formulario de solicitud de códigos y claves para el acceso y uso a las aplicaciones del

BCV, a través del Sistema de Integración con Entes Externos (SINEX). Aunque la circular está dirigida a las casas de bolsa, lo mismo aplicará para bancos y entidades de ahorro y préstamo. Esto representa una división de las funciones de CADIVI, parte de las cuales será asumida por el ente emisor, con lo cual supervisaría directamente las importaciones y compromisos en el exterior. Hasta donde se sabe, CADIVI mantendrá el control sobre alimentos, medicinas, artículos de primera necesidad y viajeros, en tanto que el BCV asumirá las importaciones y otros compromisos en el exterior, y que la fórmula a utilizar para otorgar los dólares sería la de la subasta. Se aclaró que CADIVI no pasará a ser manejada por el BCV; solo se trata del manejo de algunas operaciones.

Una comisión integrada por el Banco Central de Venezuela, Ministerio de Economía y Finanzas y Ministerio de Planificación está determinando las vías para entregar los dólares pendientes a las pequeñas y medianas industrias, empresas importadoras de alimentos así como de maquinarias y equipos. En el plan se prevé atender aquellas solicitudes de autorización y liquidación de divisas por hasta \$500.000, debido al cúmulo de peticiones que existen por esos montos.

Se permitirá que otros entes del sector público puedan mantener fondos en divisas, previa autorización del directorio del BCV. De acuerdo a lo previsto en las normas cambiarias, la República y PDVSA eran las que podían mantener fondos en divisas, pero con este último ajuste se autoriza a institutos autónomos, empresas estatales, empresas mixtas, gobernaciones y alcaldías. Los entes tienen que enviar al Ministerio de Economía y Finanzas y al BCV información detallada de los fondos. Según la norma, aquellos institutos que tengan fondos en divisas sin la aprobación del BCV tendrán que vender los dólares al ente emisor.

VENEZUELA

En diciembre de 2001 el presidente Hugo Rafael Chávez ordenó la construcción del Complejo Agroindustrial Azucarero Ezequiel Zamora (CAAEZ) en Barinas, anunciado con una capacidad diaria de producción de 7.000 toneladas de azúcar, para abarcar cerca de 45% de las necesidades del mercado local. Ese año la producción de caña de azúcar fue de 7,3MM de toneladas (zafra 2001-2002), según la Confederación de Asociaciones de Productores de Caña de Azúcar (FESOCA). Ahora en 2009 el ministro de Agricultura y Tierras, Elías Jaua, informó que la zafra de caña de azúcar de 2008-2009 fue de 7,5MM, la misma cifra que en 2007-2008 y que representa un alza de 2,7% en la producción, comparado con 2001. El MAT explica que no hubo crecimiento entre las cosechas 2007-2008 y 2008-2009 debido a "una política destinada a mantener un equilibrio entre la producción y la capacidad de procesamiento". Desde 2005-2006, la producción de caña ha caído 16,6% en tres años. Al mismo tiempo, el ministro de Alimentación, Félix Osorio, anunció que para 2009 se autorizó la importación récord de 510.000 toneladas de azúcar ó 45% de la demanda nacional, un incremento de 4% frente al volumen de 490.000 toneladas reportado en 2008. Y hasta ahora, el CAAEZ no ha arrancado y el gobierno lo anuncia para octubre de 2009.

Hasta ahora, 165 empresas privadas han sido tomadas, parcial o totalmente, por el Gobierno desde el 2005. Específicamente, 148 han sido expropiadas y 17, han quedado bajo la administración, temporal o definitiva, del Ejecutivo. El grueso de estas compañías permanece en poder del Estado. No son cuentas oficiales. Se trata de un cálculo que hizo un grupo de abogados expertos en materia de expropiaciones para una investigación particular.

El deterioro progresivo de las empresas básicas de Guayana quedó en evidencia cuando en la semana el propio presidente de la CVG, Rodolfo Sanz, admitió la crisis. Los reclamos laborales de los trabajadores de VENALUM, CARBONORCA, BAUXILUM y ALCASA desencadenaron las declaraciones de Sanz como ministro de Industrias Básicas y Minería (MIBAM), y titular de la Corporación Venezolana de Guayana. Admitió que las cuatro compañías del sector aluminio "no producen, ... no generan lo que se requiere". Entre 2007 y 2008 hubo un descenso en la producción de bauxita de 3,5%, al pasar de 5.323.280TM a 5.136.378TM. Las ventas de bauxita también retrocedieron 2% en ese lapso, al caer de 382.032TM a 374.469TM. No obstante, entre 2007 y 2008 la fuerza laboral del sector creció 19,1%, al pasar de 911 a 1.085 trabajadores, según el MIBAM.

La distribución justa de alimentos en el socialismo que propone el gobierno nacional significa ejercer el mayor control posible dentro de la industria agroalimentaria. En el plano de las importaciones de alimentos (materia prima y producto final) poco a poco el Estado avanza y asume el control de las importaciones de alimentos esenciales. El objetivo del gobierno se enmarca dentro de la línea estratégica "Suprema Felicidad Social" del Plan Nacional Socialista Simón Bolívar 2007-2013. Allí se plantea que "la política de inclusión económica y social forma parte del sistema de planificación, producción y distribución orientado hacia el socialismo, donde lo relevante es el

desarrollo progresivo de la propiedad social sobre los medios de producción, la implementación de sistemas de intercambios justos, equitativos y solidarios contrarios al capitalismo".

Las empresas de Estado, ante sus necesidades financieras, están afinando las colocaciones de papeles y se espera que la Corporación Venezolana de Guayana anuncie una operación por \$1.500MM. Los bonos serían denominados en dólares y adquiridos en bolívares teniendo como garantía la producción de oro. A esa operación le faltaría la definición del registro en el mercado internacional. No obstante, para hacer la emisión se requiere de la presentación de los estados financieros auditados y entendemos que la CVG no los tiene. Además de CVG, estaría previsto que CORPOELEC también realice una operación por \$1.500MM; sin embargo, a esta operación aún le faltan detalles, siendo uno de ellos la garantía que ofrecería. La lista se amplía y se ha analizando que el BANDES también haga una emisión de bonos.

El gobierno analiza la entrega de \$500MM para la importación de vehículos terminados. En vista de que el presupuesto de divisas es limitado, se estima que este año serán importadas unas 30.000 unidades y se privilegiarán los vehículos utilitarios, transporte público y de trabajo. Los carros de lujo no están contemplados. La importación de sólo 30.000 carros supone una reducción de 77,8% con respecto a las cifras registradas en 2008. *No puedo entender cómo se pueden otorgar divisas para importar vehículos cuando tenemos las plantas de ensamblaje semiparalizadas. ¿Por qué no se entregan estos \$500MM a las ensambladoras para que importen su CKD y ensamblen los 30.000 vehículos, lo cual generaría trabajo no solo en las ensambladoras sino también en las empresas que le prestan servicios a éstas.*

Actualmente se construyen en el país más de 140 hoteles con el aporte financiero de capitales extranjeros, según el ministro de Turismo, Pedro Morejón. Indicó que hay una inversión en ese segmento de la actividad turística, en alrededor de Bs. 2.000MM. Morejón también se refirió al acuerdo que suscribió su despacho con FEDEINDUSTRIA, el cual tiene por objeto establecer términos y condiciones que permitan promover actividades conjuntas en las áreas de gestión productiva, tecnológica, capacitación y elaboración de proyectos.

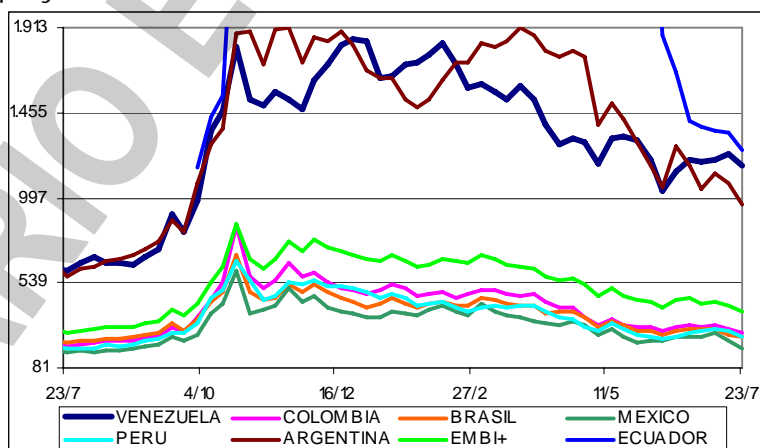
Indicador de riesgo soberano

EMBI + (Puntos Básicos – Semana)

PAIS	ACTUAL	ANTERIOR	VARIAC.
Venezuela	1.165	1.230	-65
Colombia	268	295	-27
Brasil	244	262	-18
México	188	223	-35
Perú	245	278	-33
Argentina	965	1.080	-115
EMBI +	385	413	-28
Ecuador (1)	1.250	1.350	-100

(1) Ecuador, por lo desproporcionado, no se incluía en el gráfico, pero ahora sí está.

El indicador de riesgo soberano EMBI+ mide los puntos porcentuales de riesgo sobre los Bonos del Tesoro Americano, basado en una ponderación de los bonos más transados en los mercados.



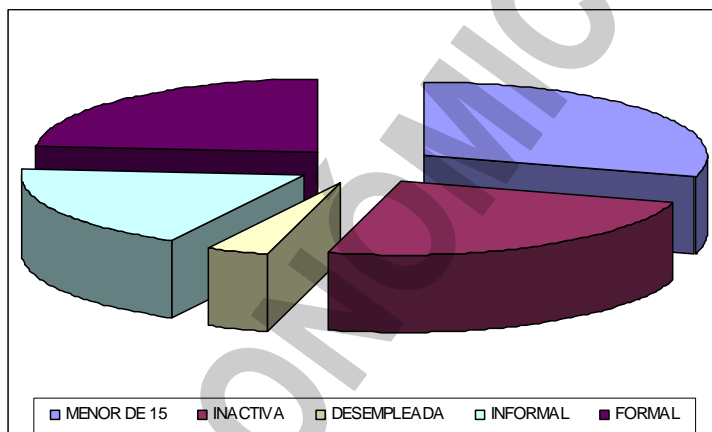
Los paquetes de pasta más caros del mundo después de Tokio y la gasolina más barata sólo se hallan en Caracas. La capital de Venezuela es colocada en el puesto 15 de la lista de ciudades con mayor costo de vida, que publica todos los años la firma internacional Mercer. En cuestión de un año, la urbe escaló 74 peldaños desde el puesto 89. No sólo está en el cuadro de honor de las más caras, sino que ha llegado a ubicarse por encima de Londres, Miami y Tel Aviv. A pesar de que un boleto de metro sólo sale en 0,3 dólares al cambio oficial, un combo de hamburguesas cuesta 10,01. Algo que tan sólo superan, por menos de un dólar, las franquicias establecidas en Oslo, Ginebra y Zúrich. La capital de Venezuela es la más costosa en Suramérica, según Mercer. Otro estudio de la misma firma, con datos recabados entre septiembre y noviembre de 2008, advierte que la ciudad bajó cuatro peldaños, para ubicarse en el puesto 156 del índice que mide la calidad de vida de los principales centros urbanos del planeta.

ECOANALÍTICA, usando cifras oficiales, precisa que la administración de Hugo Rafael Chávez utiliza activamente la herramienta del endeudamiento para compensar el declive de los precios del petróleo. "El Ejecutivo decidió que uno de los pilares de sus medidas anticrisis es incrementar los niveles de endeudamiento", indica el reporte de la firma y precisa que en el primer semestre el endeudamiento en dólares asciende a \$8.200MM. A esta cifra se añade la emisión de bonos en

bolívares, principalmente adquiridos por la banca, por un monto de Bs. 17.320MM, que al cambio oficial representan \$8.055MM. Al sumar los dos ítems, ECOANALÍTICA señala que en sólo seis meses el Estado ha asumido deuda, sin tomar en cuenta la amortización, por un total de \$16.255MM.

Las protestas de los trabajadores del aluminio rinden frutos. Además de obtener respuesta a sus demandas laborales, también lograron la promesa de una inversión urgente en el sector. El presidente de la subcomisión de empresas básicas de la AN, Ángel Marcano, informó que de manera "inmediata" se invertirán \$400MM para la adecuación tecnológica y pago de pasivos laborales en las empresas del sector aluminio de la CVG.

Según los datos del Instituto Nacional de Estadística (INE), a final de JUNIO éramos 28.167.470 habitantes, de los cuales, 8.346.194 ó 29,6% eran menores de 15 años; y 19.821.276 ó 70,4% mayores de 15 años. De este número, para el INE solo eran económicamente activos 65,1% ó 12.900.735; de los cuales 1.012.556 estaban desempleadas, por lo cual el índice de desempleo sería de 7,8%; que es mayor al 7,6% de JUNIO de 2008 y al 7,7% de MAYO de 2009. Nuevamente, el INE reconoce que el desempleo actual es más alto que el un año antes, pero lo "adorna" diciendo que. *"representa una evolución positiva en el presente decenio si se compara el porcentaje de las tasas de desocupación de junio de 1999 a junio 2009"*. Ahora bien, si a la población económicamente activa le restamos los desempleados, nos resulta que solo 11.888.179 personas ó 42,2% están trabajando y 16.279.291 ó 57,8% de la población no trabaja. De los que trabajan, 5.231.029 ó 44,0% lo hacen en el sector informal de la economía, y 6.657.150 ó 56,0% están en la economía formal. De la población mayor de 15 años, 6.920.541 ó 24,6% de la población, aunque no está trabajando, no se les considera desempleados por no andar buscando trabajo. El gráfico muestra los menores de 15 años y los que no andan buscando trabajo en los dos bloques a la derecha (48,4%); mientras que a la izquierda, de abajo hacia arriba, están los desempleados, los que están en la economía informal y formal; es decir, la población económicamente activa (45,8%). En resumen, aunque el INE dice que la tasa de desempleo de JUNIO es de 7,8%; las cifras muestran que solo 42,2% de la población está trabajando y 57,8% no lo hace. A eso debemos agregarle que de los que trabajan, solo 56,0% tienen un trabajo fijo, o sea que apenas 23,6% de la población tiene su ingreso asegurado. En teoría, menos de una cuarta parte de la población tiene la responsabilidad de sostener económicamente a las otras tres cuartas partes.



evolución positiva en el presente decenio si se compara el porcentaje de las tasas de desocupación de junio de 1999 a junio 2009". Ahora bien, si a la población económicamente activa le restamos los desempleados, nos resulta que solo 11.888.179 personas ó 42,2% están trabajando y 16.279.291 ó 57,8% de la población no trabaja. De los que trabajan, 5.231.029 ó 44,0% lo hacen en el sector informal de la economía, y 6.657.150 ó 56,0% están en la economía formal. De la población mayor de 15 años, 6.920.541 ó 24,6% de la población, aunque no está trabajando, no se les considera desempleados por no andar buscando trabajo. El gráfico muestra los menores de 15 años y los que no andan buscando trabajo en los dos bloques a la derecha (48,4%); mientras que a la izquierda, de abajo hacia arriba, están los desempleados, los que están en la economía informal y formal; es decir, la población económicamente activa (45,8%). En resumen, aunque el INE dice que la tasa de desempleo de JUNIO es de 7,8%; las cifras muestran que solo 42,2% de la población está trabajando y 57,8% no lo hace. A eso debemos agregarle que de los que trabajan, solo 56,0% tienen un trabajo fijo, o sea que apenas 23,6% de la población tiene su ingreso asegurado. En teoría, menos de una cuarta parte de la población tiene la responsabilidad de sostener económicamente a las otras tres cuartas partes.

En los datos del INE sobre el desempleo se observa que MARZO fue el último mes en que el número de desempleados de 2008 era superior al de 2009, pero en ABRIL se igualaron y, a partir de MAYO, el número de desempleados de 2009 supera al de 2008.

Según los datos del INE sobre el desempleo, los más afectados fueron los trabajadores del sexo masculino al situar su desocupación en 7,7%. No obstante, las mujeres siguen registrando un índice más elevado de desempleo, destacándose que 8,1% de las féminas está desempleado. Por grupos etarios, la desocupación golpeó con mayor fuerza a las personas con edades comprendidas entre los 25 y 44 años.

Entre mayo y junio 120.627 personas dejaron de pertenecer a la nómina del sector público, en la más profunda reducción del personal estatal que se registra en casi un año. De acuerdo con los datos suministrados por el INE, al cierre de JUNIO el número de trabajadores gubernamentales se ubicó en 2.123.786 personas, contra 2.244.413 que laboraban en el sector público en MAYO de este año. El estrechamiento de la nómina estatal se presenta por tercer mes consecutivo, justo en un trimestre en el que se han concretado procesos de estatización y, de tal manera, de absorción de trabajadores por parte del Gobierno nacional, en especial en la industria petrolera y en el sistema financiero, tras la compra del Banco de Venezuela.

El Informe de SUDEBAN sobre el Sistema Bancario Venezolano basado en las 60 instituciones que lo componen (25 bancos universales, 14 bancos comerciales, 4 bancos con leyes especiales, 7

bancos de desarrollo, 4 bancos de inversión, 1 banco hipotecario, 1 Empresa de Arrendamiento Financiero, 2 entidades de ahorro y préstamo y 2 fondos del mercado monetario) revela las siguientes cifras relevantes del sistema: (1) Las Captaciones del Público del Sistema Bancario totalizaron Bs. 244.651MM, lo que representa un aumento de 4,81% en el mes. En los últimos doce meses. los depósitos se han incrementado 28,33%. (2) La Cartera de Créditos se ubicó en Bs. 135.316MM, lo que representa un incremento en el mes de 2,42%. La cartera de créditos vigentes subió 2,63% con respecto a MAYO de 2009; mientras que, la cartera de créditos inmovilizada disminuyó en 2,68%. (3) La intermediación crediticia (Créditos / Captaciones) pasó de 56,54% en MAYO de 2009 a 55,31% en JUNIO de 2009. (60,8% en JUNIO de 2008). (4) El activo total del Sistema Bancario al finalizar JUNIO de 2009 se colocó en Bs. 321.363MM, un crecimiento de 5,41% en comparación MAYO de 2009. La partida más importante dentro de la estructura del activo que determinó este aumento, fue el rubro de disponibilidades, el cual se incrementó en 14,12%. (5) Al cierre de JUNIO el Total Pasivo alcanzó a Bs. 291.920MM, un aumento de 5,54% respecto a MAYO de 2009. En comparación con JUNIO 2008 el pasivo presentó un aumento de 30,30%. (6) El patrimonio + Gestión Operativa de las instituciones financieras que integran el Sistema Bancario se colocó en Bs. 29.443MM al cierre de JUNIO de 2009, para un aumento de 4,18% con relación a MAYO. En relación con JUNIO de 2008 el patrimonio se incrementó 32,21%. (7) El resultado neto (ganancias) registrado en el período de ENERO A JUNIO de 2009, alcanzó Bs. 3.184MM; un aumento con respecto al mismo período de 2008 de 7,31%. Los líderes en los diferentes segmentos son Banesco, BBVA Provincial, BOD, Mercantil y Venezuela. Informe completo en <http://www.inosanchez.com>

El último informe de SUDEBAN desnuda parte de lo detectado por los interventores del Banco Industrial de Venezuela (BIV). Al momento de la intervención, el pasado 13/05/2009, el BIV acumulaba pérdidas por el orden de Bs. 71MM en los primeros cuatro meses de este año. Sin embargo, al cierre de mayo, los números rojos saltan hasta Bs. 279,5MM, lo que se traduce en un incremento de 293% en un mes. Después de este resultado, y de acuerdo con el tipo de cambio oficial, el Estado ha perdido en el BIV el equivalente a \$185MM en los últimos 23 meses.

Se celebró esta semana la XLV Asamblea Anual de FEDECAMARAS, en el Hotel Jirahara de Barquisimeto. Entre las conclusiones del evento se puede señalar que "los empresarios discrepan del socialismo del siglo XXI que impulsa el presidente Hugo Rafael Chávez, pero piensan que la economía de mercado no es incompatible con las propuestas sociales que surgen del Gobierno"; se plantea que "el socialismo de Chávez puede llevarse de la mano con la economía de mercado, si se basa en la libertad, la democracia, la inclusión social, la iniciativa y empresa privada". Alegan los empresarios que "el desarrollo de un país es incompatible con las ideologías ..., la única que puede sostener la economía de los países es la empresa privada". FEDECÁMARAS define al Socialismo del siglo XXI como una promesa quimérica. Asegura que en los últimos 10 años "la aplicación de políticas enmarcadas en este modelo ha dilapidado los ingresos, ha destruido el aparato productivo interno y ha promovido el capitalismo de Estado". Durante la Asamblea se eligió la nueva junta directiva para el período 2009-2011, la cual quedó integrada así: Noel Álvarez, Presidente; Lope Mendoza, primer vicepresidente; Tulio Hidalgo S., segundo vicepresidente y Ernesto Villasmil, Tesorero. Con la excepción de Hidalgo, electo por votación, los otros fueron electos por aclamación. *Mi felicitación a Tulio Hidalgo a quien conozco y aprecio por su dedicada trayectoria gremial, tanto en la Cámara de Industriales del Estado Carabobo, como en FEDECAMARAS regional.*

AMERICA LATINA

Transcurrido el primer semestre de 2009, Venezuela mantiene el primer lugar en Inflación Acumulada con 10,8%; seguido por República Dominicana, con 3,2%. El privilegio de tener la Inflación Acumulada más baja se lo lleva Guatemala, con -1,1%; seguido por Chile con -1,0%. También presentan inflación acumulada negativa (deflación) Haití (-0,7%); Bolivia (-0,6%) y Paraguay (-0,1%). Perú presenta 0,0% inflación. En JUNIO, el país con la Inflación puntual más alta fue República Dominicana, con 2,2%; seguido por Venezuela, con 1,8%. Perú, con -0,3%, es el país con la inflación puntual más baja, seguido por Ecuador y Colombia, ambos con -0,1%. Nicaragua y Guatemala presentan 0,0% en el mes. En el período de 12 meses (JUNIO/2008 – JUNIO/2009), Venezuela ocupa el primer lugar con una Inflación Anualizada de 26,0%; seguida por Costa Rica, con 8,2%. USA es el país con la Inflación Anual más baja, con -1,4%; seguido por Haití, con -1,0% y Canadá, con -0,3% (todos con deflación). Ver cuadro completo en <http://www.inosanchez.com>

Compañías brasileñas que representan más de la mitad del índice referencial Bovespa posiblemente digan que la rentabilidad del segundo trimestre empeoró en la medida en que los

precios de las materias primas fueron disminuyendo, el crecimiento de la economía se hizo más lento y los costos de producción fueron en aumento, según CITIGROUP. PETROBRÁS, la mayor compañía latinoamericana por valor de mercado, informó que su utilidad declinó 35% a 5.700MM de reales (\$2.900MM), y es posible que la ganancia de Vale SA, el mayor productor mundial de mineral de hierro, se desplome el 86 % a \$704MM usando las normas de contabilidad de USA, según CITIGROUP. La rentabilidad probablemente disminuyó o las pérdidas aumentaron en 33 de 50 compañías brasileñas que son monitoreadas por CITIGROUP.

La producción industrial argentina creció 0,6% en junio comparada con el mismo mes de 2008, pero cayó 4,4% en relación con mayo, según estimación preliminar del Instituto Nacional de Estadística y Censos (INDEC). La principal caída correspondió a la industria textil, con un descenso de 13,0%, comparada con junio de 2008. La segunda principal caída tiene que ver con la industria automotriz, cuya producción mostró un retroceso de 12,1% en la comparación interanual.

El presidente Rafael Correa expresó que la dolarización hizo vulnerable a la economía ecuatoriana porque depende de las decisiones monetarias de otros países. Esta es la primera vez que el mandatario formula ese planteamiento, aunque desde la época de candidato, en el 2006, había expresado su rechazo a ese esquema monetario adoptado a inicios del 2000.

UNITED STATES OF AMERICA (USA)

Timothy Geithner, secretario del Tesoro de USA, insiste en que es necesario un nuevo organismo centrado en proteger a los consumidores porque esa misión está ahora demasiado difundida entre diversas entidades. El plan de la Casa Blanca de crear un Agencia para la Protección Financiera del Consumidor se ha topado con la enconada oposición de los legisladores republicanos.

Más planes de construir vivienda, aumento en los precios de las acciones y menor número de trabajadores que solicita por vez primera ayuda por desempleo colaboraron para que un pronóstico del sector privado sobre la economía estadounidense resultara mejor de lo esperado en junio. Fue el tercer aumento mensual consecutivo en el referente de los principales indicadores económicos, emitido por The Conference Board. El fenómeno constituye otra señal que apunta a que la recesión concluiría a finales de este año. El índice subió 0,7% el mes pasado, después de una mejora de 1,3% en mayo y de 1% en abril.

Más de 18,7MM de casas estaban desocupadas en USA en el segundo trimestre según la recesión más pronunciada en 50 años socavó la demanda de bienes raíces y los bancos embargaron propiedades de prestatarios morosos. El número de propiedades desocupadas, incluso las que están en ejecución hipotecaria, residencias a la venta y las casas de vacaciones, varió poco de 18,6MM el año anterior, según la Oficina de Censos. Los valores de las viviendas cayeron 33% desde 2006, según el índice S&P/Case- Shiller. El desplome de los precios de las viviendas y las crecientes pérdidas de empleos han frustrado los intentos del Gobierno de revertir el descenso del mercado residencial que está en el centro de la recesión más prolongada de USA desde la década de 1930.

Muchos de los bancos que recibieron asistencia federal para apoyar más préstamos han usado el dinero para hacer inversiones, pagar deudas o comprar otros bancos, según un nuevo informe del inspector general que supervisa el programa de rescate bancario del gobierno. El informe encuestó a 360 bancos que recibieron dinero hasta finales de enero y concluyó que 110 habían invertido por lo menos una parte, que 52 habían pagado deudas y que 15 lo usaron para comprar otros bancos. 300 bancos (83,33%) de los que participaron en la encuesta afirmaron que habían dedicado al menos parte del dinero a apoyar nuevos préstamos.

La junta directiva de CIT Group, una de las principales instituciones de préstamo a pequeñas y medianas empresas en USA, aprobó un acuerdo con importantes tenedores de bonos para evitar la quiebra de la compañía mediante un paquete de rescate por \$3.000MM. El préstamo de emergencia da a CIT la posibilidad de refinanciar deudas vencidas en medio de graves problemas de liquidez. CIT había intentado alcanzar un acuerdo con el gobierno federal para obtener fondos de emergencia, pero el gobierno rechazó el pedido y las negociaciones se rompieron la semana pasada. CIT había advertido que si no conseguía nuevos fondos o si no surgían suficientes tenedores de bonos que accedieran a un canje de títulos de deuda, estarían en peligro un millón de prestamistas porque podría verse obligada a declararse en quiebra. La empresa crediticia, cuyo principal negocio es prestar a la pequeña y mediana empresa, se vio obligada en las últimas semanas a encontrar nuevas fuentes de financiación ante la crisis de liquidez y el inminente vencimiento de ciertos pagos.

Morgan Stanley reportó su tercera pérdida trimestral consecutiva tras cancelar un préstamo de \$10.000MM del plan de rescate del gobierno. La entidad tuvo en el segundo trimestre a una

pérdida de \$1.260MM, ó \$1,10 por acción, contra una utilidad de \$1.100MM ó \$1,02 por título, en igual período del año pasado. Los ingresos netos cayeron 24% a \$2.900MM.

Gracias a una reducción de su deuda, FORD logró en el segundo trimestre un superávit de \$2.300MM, frente a una pérdida histórica registrada durante el mismo período de hace un año. Este superávit puso fin a una racha de cuatro trimestres consecutivos de pérdidas en la segunda empresa automotriz de USA, que ha ganado mercado a expensas de Chrysler y General Motors, ambas en bancarrota al amparo de acreedores durante algún tiempo.

General Motors ha recibido tres ofertas por Opel/Vauxhall. Ellas corresponden al austríaco-canadiense Magna, la china BAIC y la belga RHJ International. "Las ofertas finales, así como las decisiones finales de GM serán entonces revisadas por Alemania y otros Gobiernos involucrados, la Comisión Europea y la Junta del Fideicomiso Opel/Vauxhall", afirmó GM.

General Motors confía en que compensará las ventas que perderá cuando liquide cuatro de sus ocho marcas en USA. Mike DiGiovanni, director ejecutivo de mercado global, dijo que se ampliará la línea de modelos Chevrolet y Buick para compensar las ventas perdidas de Pontiac y Saturn, las marcas liquidadas de mayor éxito. Junto con Chevrolet y Buick, GM ha decidido concentrarse en Cadillac y GMC. Como parte de su reestructuración de bancarrota, el fabricante está liquidando progresivamente Pontiac y vendiendo las marcas Saab, Saturn y Hummer.

Es posible que los contribuyentes de USA acaben pagando hasta \$23,7BB para reforzar la economía y rescatar compañías financieras, según un informe del programa TARP del Departamento del Tesoro. El programa de \$700.000MM para inversiones en la banca representa apenas una fracción del conjunto de la ayuda que el Gobierno ha destinado a resucitar el sistema financiero de USA. Entre los costos se incluyen \$6,8BB ofrecidos por la Reserva Federal, \$2,3BB ofrecidos por la FDIC, \$7,4BB del TARP y otras ayudas del Tesoro y \$7,2BB de fondos federales para las hipotecarias Fannie Mae y Freddie Mac, cooperativas de crédito y otros programas federales.

Aparentemente el gobierno federal ha vetado a los estados Florida y Nevada "instando a escoger para conferencias lugares que no sean puntos turísticos y no parezcan muy lujosos". Esto ha generado un revuelo entre los Legisladores de estos estados, quienes han solicitado una investigación sobre si el gobierno de Obama ha prohibido que lugares de esparcimiento, como Orlando y Las Vegas, sirvan como base de reuniones gubernamentales en un esfuerzo por parecer más austeros durante una mala situación económica. Según The Wall Street Journal, existe una "lista negra" para decidir dónde sostener conferencias.

Artist Rare Instrument Fund LP busca reunir \$100MM este año entre inversores que quieran apostar a activos (violines, violas y violonchelos) cuyo valor no se mueva al ritmo de las acciones y los bonos. Los instrumentos, hechos por lutieres de los siglos XVII y XVIII como el italiano Antonio Stradivari, costarán entre \$1MM y \$10MM cada uno. Los precios de los instrumentos más buscados han subido hasta 12% anual en los últimos 10 años, y su valor no está atado a las oscilaciones de los mercados de renta mobiliaria y renta fija. El Fine Violins Fund LP, creado en diciembre, ha reunido \$49MM de los clientes, dijo la administración del fondo.

RESTO DEL MUNDO

Volkswagen (VW) adquirirá la totalidad de sus acciones en poder de PORSCHE, según un pacto sellado por las dos familias propietarias, Piëch y Porsche. Si el acuerdo fructifica, acabaría con una prolongada lucha de poder. Los planes, que debieron materializarse en las reuniones de los respectivos consejos de vigilancia de este fin de semana, contemplan la venta en dos fases, de PORSCHE a VW, de las acciones. PORSCHE cuenta con el 51% de las acciones de VW, de las cuales VW adquiriría en una primera fase el 49,9%, por alrededor de €8.000MM, lo que posibilitaría a PORSCHE librarse prácticamente de sus deudas. En una posterior fase, VW adquiriría el resto.

El desempleo español siguió su ascenso ininterrumpido en el segundo trimestre llegando a 17,92% al reducir sus plantillas las empresas para copar con la recesión. Según el Instituto Nacional de Estadísticas, el número de desempleados aumentó en 126.700 entre abril y julio a 4,13MM. Pese al continuo deterioro del mercado laboral, el aumento del desempleo en el segundo trimestre fue el menor desde el tercer trimestre del 2007. Sin embargo, la expectativa es que seguirá subiendo durante los próximos meses, por lo que el presidente del Gobierno, José Luis Rodríguez Zapatero ha anunciado que su gabinete seguirá aprobando nuevas medidas para reactivar el empleo.

Es posible que el papel del yuan chino, o renminbi, en el comercio mundial aumente más rápidamente conforme el país va desplazando a Japón como la segunda mayor economía del mundo. Hasta la mitad del comercio chino, o unos \$2 billones, se pagará en yuanes para el 2012, desde

menos de 10% actualmente, según el HSBC, el mayor banco de Europa.

COMPORTAMIENTO DE LAS TASAS DE INTERÉS

NACIONALES: El BCV reporta, al 17/07 tasa activa de 19,69% (19,23%); una tasa pasiva, en colocaciones a 90 días de 14,50% (14,50%) y en cuentas de ahorro de 12,59% (12,59%); que corresponden al promedio ponderado de los seis principales bancos del país. Las letras del tesoro a 90 días marcaron un rendimiento de 9,1130% (9,2501%); con un promedio para todas las emisiones de 9,1130% (9,6951%). La tasa de descuento y redescuento, se ubicó en 29,5% (29,5%). Las operaciones de inyección de liquidez se mantuvieron en 20%, (20%) a 7 días; 21% (21%) a 14 días y 22% (22%) a 28 días; sin movimiento en la semana. El rendimiento promedio ponderado de los BDPN se ubica en 11,9% (11,0%). Las operaciones de absorción de liquidez mediante REPOS y CD promedian en forma global en todas las operaciones 6,5151% (6,5857%) en la semana. La tasa para operaciones relacionadas con el agro está congelada en 13,00% (13,00%). Entre paréntesis los valores de la semana pasada.

INTERNACIONALES: La tasa LIBOR promedió 0,2677% (0,2760%) a 30 días; 0,5255% (0,5418%) a 90; 0,9986% (0,9850%) a 180; y 1,4731% (1,5088%) a 360 días. El EURÍBOR terminó la semana en 1,3780% (1,3950%). La PRIME rate cierra en 3,25% (3,25%); con un redescuento de 0,15% (0,15%); y un descuento de 0,50% (0,50%). La tasa de interés promedio de un CD a 30 días se ubica en 0,26% (0,26%), la de 90 en 0,33% (0,34%) y la de 180 días en 0,48% (0,47%). Las letras del tesoro americano a 10 años se cotizaban en 3,72% (3,59%), las de 20 años en 4,55% (4,43%); y las de 30 años en 4,58% (4,45%). Entre paréntesis los valores del informe anterior.

ENDEUDAMIENTO VENEZOLANO

Operaciones de inyección y absorción (compras y colocaciones) del BCV: en la semana realizó operaciones de inyección por Bs. 0,00MM, mientras que absorbió Bs. 1.929,74MM; según el siguiente detalle, donde se muestra el parcial de JULIO, comparado con el total de ABRIL, MAYO y JUNIO de 2009 (cifras en millones de bolívares):



FECHA	ABSORCIÓN				TOTAL	INYECCIÓN REPOS REV.	EFECTO NETO
	LTRS. TSR.	BDPN	REPOS	CD MS. DNR.			
ABRIL	661,00	674,24	0,00	16.626,65	17.961,89	1.402,90	-16.558,99
MAYO	680,00	1.277,10	1.167,26	16.649,53	19.773,89	0,00	-19.773,89
JUNIO	792,00	408,72	463,45	17.207,99	18.872,15	0,00	-18.872,15
20/07/2009	0,00	0,00	0,00	1.856,00	1.856,00	0,00	-1.856,00
21/07/2009	170,00	0,00	0,00	2.544,95	2.714,95	0,00	-2.714,95
22/07/2009	0,00	19,78	0,00	1.429,70	1.449,48	0,00	-1.449,48
23/07/2009	0,00	1,94	0,00	1.927,81	1.929,74	0,00	-1.929,74
24/07/2009	NATALICIO DEL LIBERTADOR SIMÓN BOLÍVAR						
SEMANA	170,00	21,72	0,00	7.758,46	7.950,17	0,00	-7.950,17
JULIO	638,70	75,30	1.770,97	12.405,25	14.890,23	2.042,90	-12.847,33

COTIZACIONES DE LOS BONOS SOBERANOS VENEZOLANOS (en dólares):

BONO	ACTUAL	ANTERIOR	BONO	ACTUAL	ANTERIOR	BONO	ACTUAL	ANTERIOR
------	--------	----------	------	--------	----------	------	--------	----------

MINFINANZAS sigue sin actualizar las cifras desde el 05/06/2009.

La amenaza que se cierne sobre el país, con la inminente aprobación, por parte de la AN, de un conjunto de leyes que buscan consolidar el Socialismo del Siglo XXI, tiene que ser motivo de preocupación para todos los que nos consideramos democráticos a todo prueba. Pero no basta con preocuparse, tenemos que "ocuparnos". Esto implica utilizar todos los medios posibles para protestar pacíficamente en contra de estas leyes o medidas.

Inocencio T. Sánchez B.

25/07/2009

COMENTARIO ECONÓMICO es un reporte gratuito, de carácter informativo, que recoge noticias económicas y financieras, reproducidas por diferentes medios de comunicación, otras fuentes, estimaciones y cálculos realizados por el recopilador. Aun cuando las fuentes son confiables, no se garantiza su exactitud. Todos los gráficos y tablas que aparecen en esta publicación son preparados por el autor, con información recopilada. Se autoriza la difusión o reproducción, total o parcial, de este COMENTARIO ECONOMICO, siempre y cuando se cite la fuente. Dirija su sugerencia, comentario o pregunta a inosanchez@inosanchez.com