

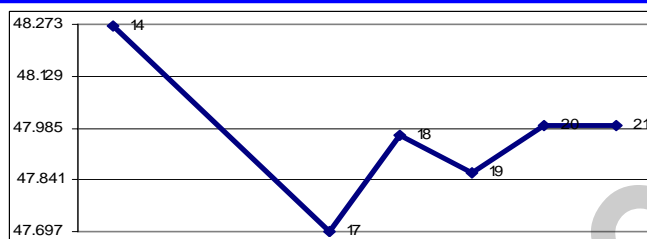
En la semana terminada hoy, el Índice Bursátil Caracas (IBC) de la Bolsa de Valores de Caracas (BVC) bajó 276,59 puntos ó 0,6%, al cerrar en 47.992,90 puntos, contra 48.269,49 puntos en que había cerrado el viernes pasado. Gana 2.290,80 puntos ó 5,0% en el mes y 12.902,82 puntos ó 36,8% en lo que va de año. Se realizaron 113 operaciones con 825.305 títulos negociados, por Bs. 2.073.211,08 ó \$964.284,22. El mejor día fue el MARTES, con 23 operaciones y 161.888 títulos negociados, por Bs. 939.622,60 ó \$437.033,77; 45,3% de la semana; de los cuales 43,6% correspondió a acciones BPV de BBVA BANCO PROVINCIAL. El peor día fue el LUNES, con 22 operaciones y 9.322 títulos por Bs. 150.847,79 ó \$70.161,76; 7,3% de la semana; de los cuales 37,6% correspondió a acciones SVS de SIVENSA. La empresa con el mayor monto negociado fue MERCANTIL SERVICIOS FINANCIEROS, con 40,5%; seguida por BBVA BANCO PROVINCIAL, con 22,8%; SIVENSA, con 17,0% y VENEZOLANO DE CRÉDITO, con 5,1%; lo que hace que estas 4 empresas, con 5 títulos representen el 85,4% del total transado en la semana.

Se movilizaron 16 títulos: 3 subieron, 4 bajaron y 9 se mantuvieron sin cambio.

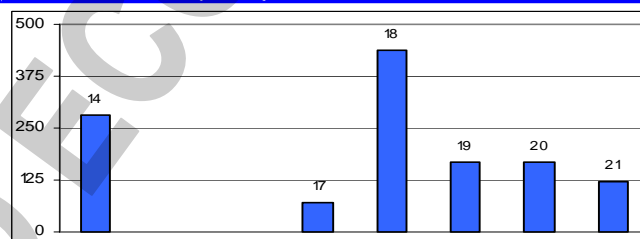
La 3 ganadoras	
VENCRED	19,2%
SIVENSA	8,6%
MERCANTIL SERVICIOS FINANCIEROS A	0,1%

Las 4 perdedoras	
VENEZOLANO DE CRÉDITO	9,5%
DOMINGUEZ & Cía.	9,2%
CANTV D	6,7%
BBVA BANCO PROVINCIAL	2,4%

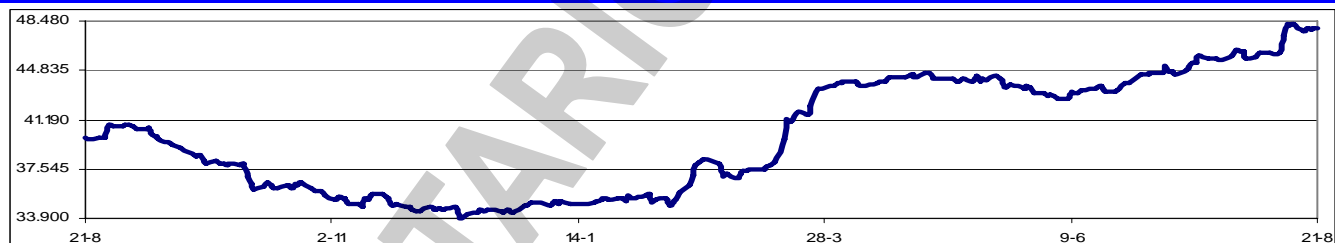
ÍNDICE BURSÁTIL – DE VIERNES A VIERNES



MONTO (\$000) – DE VIERNES A VIERNES



ÍNDICE BURSÁTIL – ÚLTIMOS 366 DÍAS



Los valores extremos alcanzados por el IBC en los últimos 366 días se mantuvieron en un máximo de 48.275,32 (12/08/2009) y un mínimo de 33.949,35 (10/12/2008).

Asambleas de Accionistas de Empresas Venezolanas:

Fecha	Empresa (tipo de Asamblea)	Fecha	Empresa (tipo de Asamblea)
26/08/2009	Banco Exterior (Ordinaria)	09/09/2009	BABCARIBE (Ordinaria)
27/08/2009	Cerámica Carabobo (Ordinaria)	10/09/2009	Banco Provincial (Ordinaria)
31/08/2009	BANORTE (Xordinaria)	28/09/2009	CORPBANCA (Ordinaria)
31/08/2009	BANORTE (Xordinaria)	28/09/2009	BOD (Xordinaria)
31/08/2009	BANORTE (Xordinaria)		

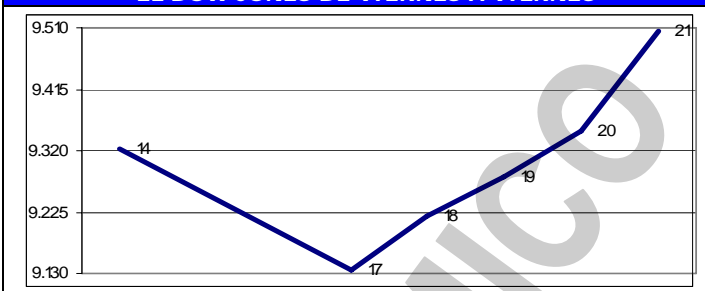
Dividendos decretados por Empresas Venezolanas:

Empresa	Bs. X acción	F/Registro	F/Pago	Observaciones
Venezolano de Crédito	473,00	19/08/2009	25/08/2009	Asamblea ordinaria del 11/08/2008
BANESCO (en acciones)	0,0973/acc.	26/08/2009	01/09/2009	Junta Directiva del 08/07/2009
Inversiones Tocoa (en acciones)	3 x 1	28/08/2009	04/09/2009	Asamblea ordinaria del 10/06/2009
Banco Exterior	TBA	09/09/2009	15/09/2009	Junta Directiva del 30/07/2009
SUELOPETROL	0,07534	TBA	TBA	Asamblea ordinaria del 30/04/2009
Banco Provincial – Preferidas	0,3066	TBA	15/10/2009	Junta Directiva del 10/08/2009
Banco Provincial – Preferidas	0,3066	TBA	15/01/2010	Junta Directiva del 10/08/2009
Banco Provincial – Comunes	3,0353	TBA	TBA	Junta Directiva del 10/08/2009

MERCADOS FINANCIEROS FORÁNEOS

El Dow Jones Industrials, principal indicador de la Bolsa de Nueva York (NYSE), ganó en la semana 184,56 puntos ó 2,0%, al cerrar en 9.505,96 puntos, contra 9.321,40 en que había cerrado el viernes pasado, en una semana que arrancó mal pero que luego se transformó en gananciosa. El DJI gana 3,6% en el mes, y 8,3% en lo que va de año. Su valor máximo se mantiene en 14.164,53 (09/10/2007). En los 5 días hábiles comprendidos entre el viernes 14 y el jueves 20, ambos inclusive, se realizaron en la NYSE 29.022.130 operaciones, con 8.457,8MM de títulos negociados, por \$184.417,1MM.

EL DOW JONES DE VIERNES A VIERNES



Los restantes indicadores del mercado americano también cerraron en alza.

ÍNDICE	ACTUAL	ANTERIOR	VARIACIÓN	
			ABSOLUTA	%
NYSE Compuesto	6.676,26	6.537,82	138,44	2,1%
AMEX Compuesto	1.707,33	1.686,85	20,48	1,2%
NASDAQ Compuesto	2.020,90	1.985,52	35,38	1,8%
STANDARD & POORS – 500	1.026,13	1.004,09	22,04	2,2%
RUSSELL 2000	581,51	563,90	17,61	3,1%

El euro terminó hoy en \$1,4329; un alza de 0,9% contra \$1,4198 el viernes pasado. Gana 0,5% en el mes y gana 2,5% en el año. Su máximo histórico se mantuvo en \$1,5986.

El oro terminó hoy en \$953,70 la onza, un alza de 0,6% contra \$947,80 el viernes pasado. Pierde 0,1% en el mes y gana 8,3% en el año. Su máximo histórico se mantuvo en \$1.006,00.

PETROLEO y DERIVADOS

Los precios del petróleo, medidos a través de los promedios de los principales crudos marcadores y de la cesta de exportación venezolana, cerraron en baja. Esta volatilidad de los precios de los crudos se debe a que la atención de los operadores del mercado estuvo centrada en las noticias sobre el ritmo de la recuperación de la economía global, la evolución del dólar y el comportamiento de los mercados bursátiles.

PERÍODO	VENEZUELA		OPEP		WTI		BRENT	
	Cierre	Variac.	Cierre	Variac.	Cierre	Variac.	Cierre	Variac.
JULIO/2009								
Del 20 al 24	60,87	5,60	64,81	3,88	65,14	4,61	67,03	5,45
Del 27 al 31	63,16	2,29	67,50	2,69	66,79	1,65	69,53	2,50
AGOSTO/2009								
Del 03 al 07	67,73	4,57	71,37	3,87	71,27	4,48	73,97	4,44
Del 10 al 14	67,23	-0,50	71,59	0,22	70,28	-0,99	73,14	-0,83
Del 17 al 21	67,18	-0,05	70,47	-1,12	69,68	-0,60	72,65	-0,49

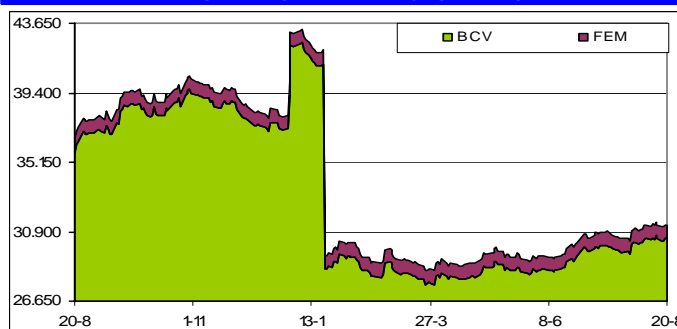
FUENTE: MINISTERIO DE ENERGÍA y PETRÓLEO

PDVSA y PETROPAR concretaron un acuerdo para el suministro de gasoil a Paraguay. Aunque no se ha firmado el contrato, el primer embarque, de 35MM de litros de gasoil, llegará este mes. El presidente de PETROPAR, Juan González Meyer, manifestó que "la demora de la firma (del contrato) no significa que no podamos comprar ya el combustible" y agregó que para el mes de septiembre se tiene previsto negociar 70MM de litros.

RESERVAS INTERNACIONALES, LIQUIDEZ MONETARIA y DIVISAS

El nivel de la Reserva Monetaria Internacional (RMI) de Venezuela cerró el 13/08/2009 en \$31.307MM (\$30.478MM de reservas BCV y \$829MM del FEM), lo que representa \$195MM ó 0,6% menos que lo reportado la semana pasada; \$210MM ó 0,7% por encima del cierre de JULIO; \$11.820MM ó 27,4% por debajo del nivel a fin de 2008; y \$2.979MM u 8,7% por debajo del nivel a fin de 2007, con una disminución de \$5.234MM ó 14,3% en los últimos 12 meses. El monto de \$43.292MM reportado el 07/01/2009 se mantiene como el máximo histórico del nivel de RMI. Con estos resultados, el déficit se sitúa en \$96.852MM, ya que, tomando en cuenta el nivel de liquidez en poder del público, debería

RESERVAS INTERNACIONALES

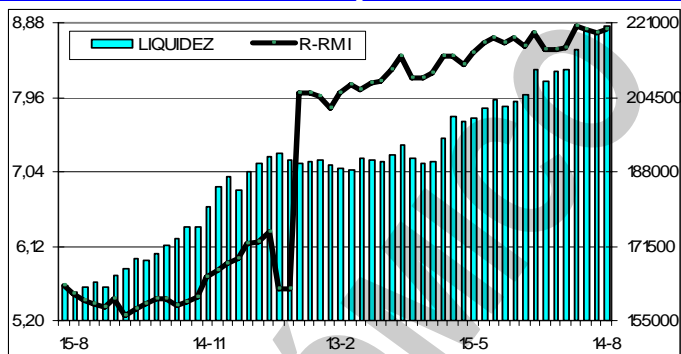


El déficit se sitúa en \$96.852MM, ya que, tomando en cuenta el nivel de liquidez en poder del público, debería

haber \$128.159MM de RMI; por lo que el nivel de RMI solo cubre el 32,3% de la masa monetaria en circulación; el resto está sin respaldo, lo que lo hace "dinero inorgánico".

La liquidez monetaria en poder del público se ubica al 14/08/2009 en Bs. 220.434.001M (Bs. 133.663.018M en dinero y Bs. 86.770.983M en cuasidinero). Este total representa un incremento de Bs. 1.400.585M ó 0,6% contra lo reportado la semana anterior (219.033.416M); Bs. 1.372.216M ó 0,6% por encima del cierre de JULIO; Bs. 29.216.157M ó 15,3% por encima del cierre de 2008; Bs. 67.517.456M ó 44,2% superior a lo reportado a final del 2007; con un incremento de 59.107.601M ó 36,6% en los últimos 12 meses. El monto al 14/08/2009

LIQUIDEZ MONETARIA Y RELACIÓN CON RMI



(Bs. 220.434.001M) se convierte en el máximo histórico de liquidez. La relación entre la liquidez ajustada y la Reserva Monetaria Internacional (R-RMI) a la misma fecha es de Bs. 8,79625; un incremento de Bs. 0,04415 desde Bs. 8,75209 calculado antes. Con estos valores, se estima la sobrevaluación del bolívar en 309,1%.

La negociación de BONOS SOBERANOS promedió hoy en Bs. 6,53 desde Bs. 6,85 el viernes pasado; un retroceso de 4,7%. Pierde 5,1% en el mes y gana 16,4% en que lo que va de año.

Siguen los problemas con las tarjetas de crédito de venezolanos en el exterior. BANCARIBE informó a sus tarjetahabientes que sólo pueden realizar consumos en restaurantes, farmacias y hoteles. Hay mucha molestia entre los clientes porque las nuevas restricciones les fueron comunicadas después que estaban siendo aplicadas. El banco dice que la decisión no fue unilateral sino producto de la última reunión entre CADIVI y todos los bancos, sólo que no todos la han hecho pública. En plena temporada vacacional, los usuarios de las tarjetas de crédito de BANCARIBE se han quedado en el aire, lo que se encuentran fuera del país comenzaron a sufrir el rigor de la medida. BANCARIBE aclaró que una decisión propia, no ordenada por CADIVI.

Otra entidad financiera que restringió drásticamente el consumo de dólares en el extranjero fue el Banco EXTERIOR. En Colombia, sencillamente no pasa el plástico. Tampoco se permite que los usuarios dispongan de los \$240 en efectivo. Cuando se llama al call center de esa entidad financiera, los analistas reconocen que no está permitido que se obtengan los recursos en efectivo y que por "problemas de la plataforma tecnológica", las tarjetas de crédito no pasan en la vecina nación. Recomiendan usar varios puntos de venta para constatar que la transacción sea pagada a Bs. 2,15 por dólar. Otro de los argumentos que dan a los usuarios es que "por ser un país fronterizo, Colombia tiene serias restricciones de acceso al cupo CADIVI".

Desconociendo estas dificultades, el Gobierno anunció que tomará medidas contra los bancos que hayan establecido restricciones al uso de las tarjetas de crédito en el exterior.

Dificultades en el uso del cupo CADIVI y retrasos en la asignación de divisas a las líneas aéreas nacionales e internacionales han perjudicado la operatividad de Viajes y Turismo en esta temporada. La Asociación de Agencias de Viajes y Turismo reporta una caída de 30% en la venta de paquetes turísticos. El boleto se paga en bolívares a dólar oficial; en cambio, los paquetes turísticos se pagan con el cupo de CADIVI para que le salga a dólar oficial.

Entre las medidas cambiarias que podría anunciar el presidente Hugo Rafael Chávez estaría a) Una divisa a Bs.F.2,15/\$ para importaciones prioritarias como alimentos e insumos para su producción, salud, bienes de capital, materia prima para la industria, y para viajeros; b) se mantendría el mercado paralelo a través de la permuta y c) se establecería un sistema de subasta, a través del BCV para satisfacer la demanda de otras importaciones no esenciales, a un precio intermedio entre dólar oficial y la permuta. Además se contemplaría un impuesto a las operaciones cambiarias y emisión de nueva deuda bolívar-dólar colocada en el mercado interno. La subasta a través del BCV reduciría la enorme brecha entre la permuta y el oficial. A este mecanismo tendrían acceso los bancos y otros intermediarios financieros y los importadores de bienes suntuarios.

VENEZUELA

El principal reto que tiene el gobierno en el medio de la crisis mundial es mantener el nivel de dinero circulando en el país, para continuar con la "impresión" de bienestar que caracterizó al

período 2004-2007. Fue en el 2008 cuando se comenzó a observar un mayor porcentaje de crecimiento en los precios de bienes y servicios comparados con la expansión monetaria, algo que se repite en la primera parte del 2009 y que necesitan revertir. A pesar de la merma en el ingreso petrolero, el gobierno posee recursos suficientes para mantener el gasto público durante un tiempo más largo que este año. Aunque el dinero en poder del Estado es una gran caja negra, los estimados indican que tiene cerca de \$30.000MM en reservas y aproximadamente \$20.000MM en fondos no oficiales o "paralelos". Esto garantiza al gobierno un margen extrapresupuestario de maniobra importante para financiar el gasto social, que en definitiva es el único que intentará defender a toda costa por su impacto político. Si los precios del crudo mantienen su tendencia actual el gobierno no tendría que recurrir a otros ajustes que pudieran resultarle impopulares.

El Gobierno central continuó registrando una gestión deficitaria en los primeros cuatro meses de este año. El boletín mensual del BCV correspondiente a abril indica que la diferencia entre ingresos y egresos totales fue Bs. 2.400MM. En el período de enero a abril el fisco recibió ingresos por Bs. 44.800MM, mientras que el gasto fue Bs. 47.200MM. Los resultados sólo de abril reflejan un leve superávit, debido a que en ese período se iniciaron las colocaciones de bonos; sin embargo, en el saldo general de las cuentas pesa la fuerte brecha de ingresos del primer trimestre de este año.

La Industria Venezolana Endógena de Papel (INVEPAL) hará inversiones por Bs. 250MM en los próximos cuatro años, con aportes del ejecutivo nacional, según informó el ministro de Ciencia, Tecnología e Industrias Intermedias, Jesse Chacón. Según el plan, se hará una primera inversión de Bs. 54MM, que ya están en un fideicomiso para que lo ejecute INVEPAL entre 2009 y 2010; una segunda fase (2011-2012) cuenta con Bs. 76MM, y entre 2012 y 2013 se invertirán Bs. 120MM. El plan incluye la recuperación de cinco máquinas actualmente paradas e incorporación de tecnología a todo el proceso de automatización para que poder producir y procesar la pulpa de papel hasta la obtención de sus productos.

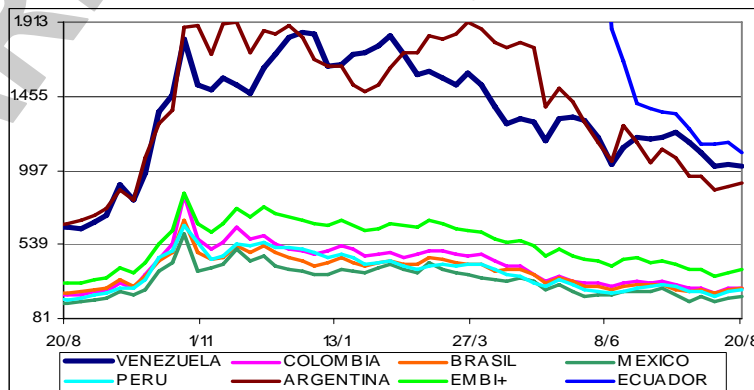
El Ministerio de Agricultura y Tierras (MAT) informa que en el Distrito Capital existen 73 espacios en los municipios Libertador y Sucre en los cuales se está desarrollando la agricultura urbana, a través de huertos comunitarios, familiares y escolares. Según el MAT, así se fortalece la organización en las comunidades. *¿La misma experiencia de huertos hidropónicos en balcones y techos?*

En el BCV parece haber llegado un primer punto de censura al máximo ente emisor. En el instituto no es posible acceder a páginas web como la de GLOBOVISIÓN, según fuentes internas que buscaban información durante los días de intensos acontecimientos de la semana pasada. Es posible sospechar que comienza a limitarse el acceso al contenido que no es conveniente para el gobierno, tal como en el TSJ se prohibieron diarios de línea crítica con la administración gubernamental.

**Indicador de riesgo soberano
EMBI+ (Puntos Básicos - Semana)**

PAIS	ACTUAL	ANTERIOR	VARIAC.
Venezuela	1.025	1.035	-10
Colombia	274	265	9
Brasil	265	254	11
México	221	202	19
Perú	257	246	11
Argentina	920	900	20
EMBI+	382	368	14
Ecuador	1.110	1.170	-60

El indicador de riesgo soberano EMBI+ mide los puntos porcentuales de riesgo sobre los Bonos del Tesoro Americano, basado en una ponderación de los bonos más transados en los mercados.



El poder de compra de los venezolanos cayó 8,6% en el II trimestre del año afectado por la aceleración de la inflación que se ubica como la más alta del continente americano. Venezuela recuperó la vanguardia (negativa) absoluta, por tener los valores más altos en los tres puntos de la inflación (inflación del mes, acumulada y anualizada) que analizo en mi reporte INFLACIÓN AMERICANA, que pueden ver en mi página web <http://www.inosanchez.com>

Cada vez Venezuela exporta menos, lo cual se evidencia en todas las estadísticas conocidas. Son diversos los factores que inciden en la reducción de las exportaciones no tradicionales. El deterioro en el aparato productivo nacional lleva la mayor carga en esta realidad. Sin embargo, las trabas burocráticas también tienen su parte. De acuerdo con informes de la AVEX, este año se han incrementado de forma constante los pasos, documentos y requerimientos para exportar. Además de

los requisitos en sí, las trabas vienen hasta por falta de funcionarios en un momento determinado para que firme algún papel necesario o porque los pasos debidamente cumplidos no son avalados por las instituciones que participan en este proceso.

La disminución de las importaciones incide en la recaudación de las aduanas. El boletín del BCV correspondiente a abril señala que los ingresos por los servicios de aduana y por los tributos a las importaciones en un lapso de cuatro meses fueron Bs. 2.400MM, una caída de 8% con relación al mismo período de 2008 cuando fueron Bs. 2.600MM. En ese período las compras en el exterior tuvieron una contracción de más de 50% de acuerdo a los datos de CADIVI y al registrarse menos adquisiciones los ingresos tributarios se afectan. Las autorizaciones de divisas para las importaciones en el primer cuatrimestre del año fueron \$3.700MM, mientras que en 2008 ascendieron a \$7.700MM.

Uno de los sectores que se ha visto afectado con la desaceleración del consumo es la industria de bebidas gaseosas. La demanda de estos productos registra una disminución de 20% durante el primer semestre de este año. La disminución del poder adquisitivo de los venezolanos ha afectado el consumo de estos productos, lo que ha obligado a la industria a ajustar su producción.

La demanda de energía sigue creciendo por encima de las posibilidades del sistema nacional de proveer electricidad. El reporte de la Oficina de Operación de Sistemas Interconectados (OPSIS) indica que en el primer semestre de este año la energía generada en el país creció 3,67% con respecto a igual período del año pasado. Esto significa que el acumulado para la primera mitad del año se situó en 59.717 megavatios (MV), mientras que en ese momento de 2008 era de 57.606 MV, según los datos oficiales. En contraposición, la demanda crece a ritmo redoblado. La OPSIS reporta que en el primer semestre de 2009 la demanda máxima requerida al Sistema Eléctrico Nacional (SEN) repuntó 6,55%, al pasar de 16.183 MV acumulados en el transcurso de los primeros seis meses del año pasado hasta 17.243 MV al cierre del primer semestre de este año.

La petición de recursos por parte de la Corporación Eléctrica Nacional (CORPOELEC) evidenció la decisión del Ejecutivo de restringir los desembolsos de recursos del FONDEN. El presidente Hugo Rafael Chávez Frías señaló que "al FONDEN hay que llevarlo por la ... rienda corta", dado que este año no habrá ingresos petroleros excedentes. El mandatario dijo que del FONDEN solamente se destinarían al sector \$500MM y el resto surgiría del Fondo con China y los ahorros de CORPOELEC.

Los resultados preliminares del sector generados por CONATEL, señalan que en el II trimestre del 2009 el servicio de Internet mostró crecimiento en el número de suscriptores de 42,3% respecto al II trimestre del 2008, evidenciado por 1,6MM de clientes. Los suscriptores de banda ancha representan el 90,8% del total y su incremento fue de 45,8%, mientras que los suscriptores de acceso *dial up* representan el 9,2% restante y su aumento fue de 14,8%. Considerando estas cifras se estimaron al cierre del período 7,9MM de usuarios de Internet a nivel nacional, con una variación positiva de 23,8% respecto al II trimestre del 2008, obteniéndose 28 usuarios de Internet por cada 100 habitantes. Según CONATEL, en el servicio de televisión paga se incorporaron 30.000 nuevos suscriptores en el lapso abril - junio del presente año, lo cual representa una variación positiva de 14,4% al comparar con igual período de 2008. Con la estimación de hogares a nivel nacional, se infiere que 30% de los hogares está suscrito al servicio. En cuanto al servicio de telefonía fija local, el incremento fue de 18,1%, alcanzando 6,6MM de líneas en funcionamiento. Con estos resultados se estiman al cierre del período 24 líneas de telefonía fija por cada 100 habitantes. En telefonía móvil se incorporaron 395.000 nuevas líneas, para un total de 27,9MM de líneas que generan tráfico. Durante el mismo lapso se enviaron 16.151MM de mensajes desde teléfonos móviles equivalentes a 6,4 mensajes diarios por suscriptor. La inversión en telecomunicaciones en Venezuela alcanzó los Bs. 643MM en el II trimestre de 2009, un crecimiento de 26,2% en relación al mismo período de 2008.

Si la Ley Orgánica del Trabajo (LOT) es aprobada cambiará el esquema laboral en Venezuela por el regreso a la retroactividad de las prestaciones sociales. Sin embargo, según Oswaldo Vera, vicepresidente de la Comisión de Desarrollo Social de la Asamblea Nacional (AN), el esquema no será retroactivo; o sea que comenzará a tomarse en cuenta para el cálculo de las prestaciones sociales de los trabajadores a partir de la fecha de entrada en vigencia. La antigüedad acumulada hasta ese momento se precisará de acuerdo al esquema actual, el cual no incluye la retroactividad.

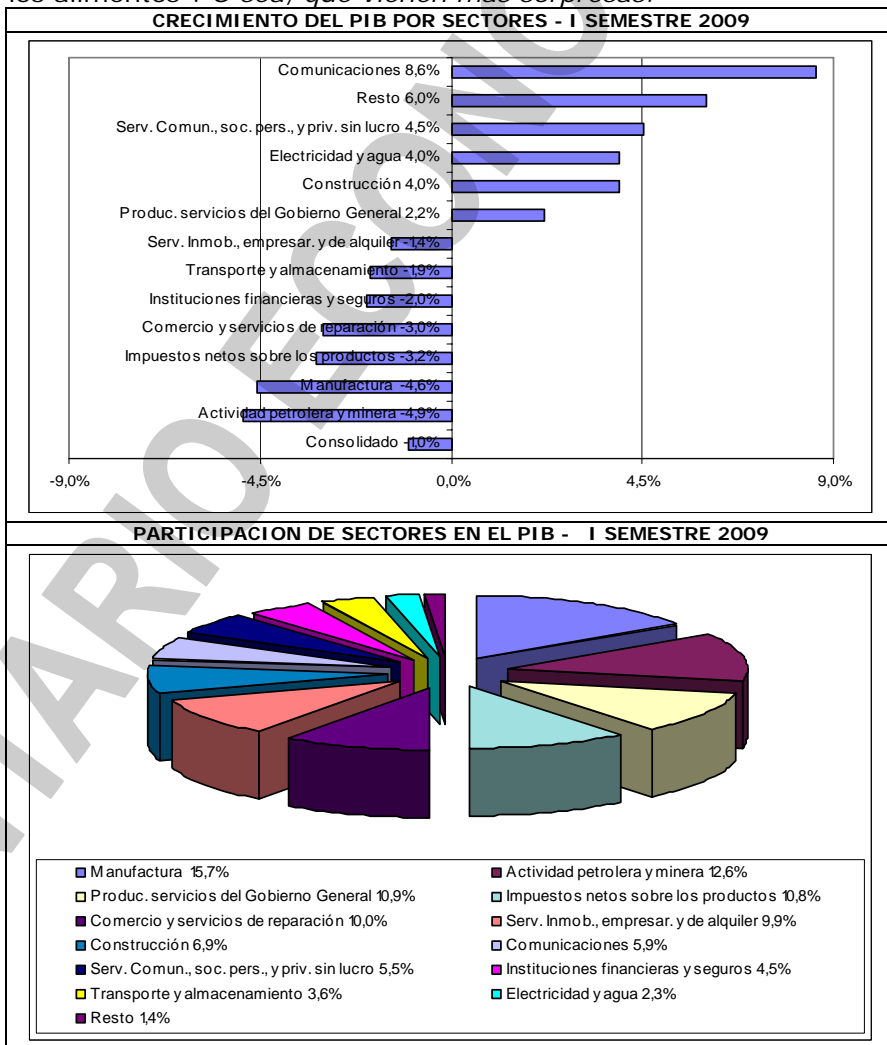
La Alianza Nacional de Consumidores y Usuarios (ANAUCO) solicitó al Ejecutivo nacional que otorgue asistencia a los depositantes venezolanos del STANFORD BANK. ANAUCO señala que "luego del anuncio oficial sobre el otorgamiento de \$50MM que hará el Gobierno, a través de la ALBA a la isla de Antigua, los depositantes piden que se les tome en cuenta en ese apoyo financiero, el cual será un salvavidas al país vecino para resolver la crisis producida por la abrupta caída del Stanford

International". El "apoyo a Antigua contrasta con la conducta ... frente a los más de 1.000 venezolanos afectados, ... solos en ese grave problema que atraviesan. Contrariamente estos venezolanos han sido señalados por tener sus depósitos fuera del país, y se les ha tratado con fuertes calificativos, sin tomarse en cuenta que son víctimas y que están en situación de crisis".

Cuando el presidente Hugo Rafael Chávez habló de "apretar el acelerador revolucionario", no creo que lo tomamos muy en serio, pero lo está haciendo. Ya tenemos una Ley de Terrenos Urbanos, una Ley Orgánica de Educación, se habla de una ley para controlar el sector productivo, especialmente en la industria de alimentos, que es cuestionada por los altos funcionarios del Ejecutivo nacional por considerarla monopólica y con abusiva posición de dominio. El ministro de Agricultura y Tierras, Elías Jaua, manifestó que "todavía hay monopolios burgueses (en la industria nacional). Y uno de los sectores monopólicos clásicos es la agroindustria, que ha provocado crisis como la del 27 de febrero (de 1989) y ha participado en huelgas patronales". Destacó el ministro Jaua que "nosotros no estamos en una política de expropiaciones per se. La Constitución Nacional establece la soberanía alimentaria como interés general y cuando actuamos es porque está en peligro el acceso de la población a los alimentos". *O sea, que vienen más sorpresas.*

Al reportar los resultados del II trimestre de 2009,

el BCV hace énfasis en que, aunque la caída de la economía fue de 2,4%, al juntarlo con los resultados del I trimestre, resulta que en el I semestre la caída de la economía fue de 1,0%, comparada con igual período de 2008, y esto suena razonable. Lo que nunca menciona el ente emisor, y es quizás el elemento al cual yo le asigno mas valor, es el hecho de como se comportaron aquellos sectores de la economía que tienen mayor preponderancia en la composición del Producto Interno Bruto (PIB), y en eso haré un detallado análisis. En el primer gráfico muestro el crecimiento o decrecimiento por sectores de la economía y en el segundo gráfico muestro como participa cada uno de esos sectores en la conformación del PIB, lo cual nos permite responder la interrogante arriba planteada. Así vemos que el sector Manufactura, que es el de mas alta participación en el PIB (15,7%) tuvo una caída de 4,6% y la Actividad Petrolera y Minera (que yo junto para efectos de este análisis), que es la segunda en participación el PIB (12,6%) tuvo la caída mas alta al marcar 4,9%. La actividad de mayor crecimiento fue comunicaciones, con ,6%, pero que apenas representa 5,9% del PIB, un poco mas de un tercio del peso de Manufactura. Lo mismo pasa con Electricidad y Agua, que tuvo un crecimiento de 4,0%, pero que solo alcanza a significar 2,3% en la conformación del PIB. Hay que resaltar sin embargo, el caso del sector Construcción, que creció 4,0% y representa 6,9% en la conformación del PIB . Cuando analizamos estos aspectos, nos damos cuenta de que la situación está peor de como nos la pintan, porque no hay generación de riqueza. Esta situación pone



de relieve que se necesitan medidas urgentes que corrijan el desequilibrio económico que se ha generado en el país, entre las cuales podríamos incluir la devaluación del bolívar, el ajuste o la eliminación de los controles de cambio y de precios, el incremento del precio de la gasolina y un verdadero estímulo a la inversión y a la producción, dentro de un Estado de Derecho y con garantía de la seguridad jurídica. Solo así podemos generar riqueza y encauzar nuestra economía.

Contrario a lo que hizo en su Nota de Prensa sobre el PIB, donde el ente emisor hizo mas énfasis en los resultados del primer semestre, en el caso de la Balanza de Pagos, el ente emisor hace énfasis en el segundo trimestre, poniendo en un lejano segundo plano en resultado del semestre. Esto es, sin lugar a dudas, una manipulación de la información, porque lo que es bueno para el pavo también es bueno para pava.

BALANZA DE PAGOS - I SEMESTRE 2009							
CONCEPTO	1S-09	2008	2007	2006	2005	2004	2003
Cuenta Corriente	-2,0	39,2	20,0	27,1	25,6	13,8	11,4
Cuenta Bienes	3,2	45,4	23,7	32,6	31,5	21,4	16,5
Exportaciones Petroleras	22,9	87,4	62,6	58,2	48,1	31,9	22,0
Exportaciones No Petroleras	1,6	6,1	6,6	7,0	7,4	6,8	5,1
Importaciones	-21,2	-48,1	-45,5	-32,5	-24,0	-17,3	-10,7
Cuenta Servicios	-4,2	-6,4	-5,9	-4,4	-4,1	-3,6	-2,6
Cuenta Renta	-0,8	0,7	2,6	-1,1	-2,0	-3,9	-2,4
Transferencias	-0,3	-0,6	-0,4	0,0	0,1	-0,1	0,0
Cuenta Capital	-8,9	-26,2	-23,3	-19,1	-16,1	-9,0	-5,0
Errores y Omisiones	-2,8	-3,7	-2,4	-2,9	-3,8	-3,0	-1,1
Resultado Balanza de Pagos	-13,8	9,3	-5,7	5,1	5,7	1,9	5,4

Si en el PIB el semestre fue los mas importante, ¿por que no lo es para la Balanza de Pagos?. Yo les mostraré porque. Si bien es cierto que la Balanza de Pagos del segundo trimestre tuvo un superávit de \$1.495MM, no es menos cierto que la del primer trimestre tuvo un déficit de \$15.261MM, lo cual, al consolidarla, nos da que el primer semestre cierra con un déficit de \$13.766MM, que no son "conchas de ajo". Esto ocurre porque las exportaciones petroleras son aproximadamente una cuarta parte de las realizadas en 2008 y las no petroleras están aproximadamente en la misma relación. Las importaciones están bajo control, pero la cuenta Financiera y de Capital, que si bien fue positiva en el segundo trimestre, acusa el efecto de las donaciones y transacciones realizadas por el presidente Hugo Rafael Chávez en el primer trimestre del año. Ahora se están anunciando nuevos aportes al FONDEN, lo que quiere decir que la situación va a empeorar porque bajarán las Reservas Internacionales

AMERICA LATINA

En las opciones de financiamiento que está estudiando PETROCARIBE se prevé aplicar una tasa única en la factura petrolera de los países miembros con la que se buscaría eliminar la volatilidad con el precio del crudo. El sistema vigente mantiene el esquema que establece modalidades de pago diferentes según los actuales niveles de precios. La iniciativa venezolana, creada en 2005, permite a los países, según el alza que tenga el crudo en el mercado, pagar hasta 60% del petróleo que compran con un financiamiento a 25 años, con interés de 1% interanual. Cualquier esquema de financiamiento que se adopte es y será en beneficio de los países miembros.

República Dominicana y Venezuela llegaron un acuerdo mediante el cual el país caribeño pagará con caraotas (frijoles) negras el petróleo que compra en condiciones preferenciales a través de PETROCARIBE. El pacto comercial con BARIVEN, filial de PDVSA, para el pago de la deuda mediante el intercambio de frijoles por un monto superior a los \$12MM, será formalizado próximamente, según el programa de trabajo de las delegaciones de ambas naciones. Una misión venezolana visitó recientemente a República Dominicana con el propósito de inspeccionar los almacenes y plantas de procesamiento de los frijoles que importará Venezuela a partir de enero de 2010. El Gobierno dominicano sólo espera la aceptación por parte de BARIVEN de las condiciones de precios, formas de envase y de entrega del producto establecidos durante esta visita, para que se emitan las órdenes de compra correspondientes. *Petróleo negro por caraotas idem.*

El presidente de México, Felipe Calderón, expresó su interés en una alianza entre las petroleras estatales de su país y Brasil para ampliar la capacidad de producción de hidrocarburos de las dos naciones. Durante una visita a la petrolera brasileña PETROBRAS, el mandatario señaló que la estatal PEMEX debe analizar la experiencia que convirtió a su similar de Brasil en una de las mayores petroleras del mundo. Calderón resaltó que PETROBRAS triplicó su producción desde finales de la década de 1990 y está cerca de los 2,5MM de barriles diarios, en tanto que en el período la producción de PEMEX cayó en 600.000 barriles, comprometiendo los ingresos del Estado. México permite inversiones privadas limitadas, mientras que Brasil no impone límites.

El fondo de retiro de la Facultad Latinoamericana de Ciencias Sociales era uno de los 3.500

inversionistas mexicanos de Stanford Financial Group, intervenido en febrero pasado. Los recursos fueron invertidos desde el 14/12/2004 en el fraude de Robert Allen Stanford, quien contaba con el ex canciller mexicano Jorge Castañeda, entre sus asesores. El monto defraudado alcanza \$1.000MM, según dijo el abogado Edward Snyder, que representa a varios inversionistas mexicanos en una demanda interpuesta en una corte de USA.

AVIANCA emitirá bonos hasta por 500.000MM de pesos (\$245MM) en el mercado de valores colombiano. El proceso de colocación se realizará el 25 de agosto a través de la Bolsa de Valores de Colombia y se espera una activa participación de los inversionistas locales y extranjeros. Los bonos han sido calificados AA+ por Fitch Ratings. El sostenido crecimiento de la compañía en estos últimos cinco años, así como su firme compromiso con la entrega de un producto de excelencia a sus pasajeros y clientes de carga, la convierte en una inversión sólida y rentable. Los recursos en gran parte ayudarán a la consolidación del plan de renovación de flota. AVIANCA opera una flota de 60 aviones y 21 destinos domésticos y 21 internacionales, con más de 300 vuelos diarios en Colombia, América y Europa. En 2008, AVIANCA inició un plan de renovación de flota que incluye la compra de 34 Airbus de las familias A319, A320 y A330 y 12 Boeing B787 Dreamliner.

Caracas es la ciudad más cara de Latinoamérica, y ocupa el puesto número 12 entre 73 urbes de todo el mundo, según el estudio 'Precios y salarios' realizado por el UBS. El estudio señala que "una tendencia digna de mención es el rápido aumento de los precios en Venezuela. Desde la encuesta realizada en 2006, la capital venezolana se ha disparado 37 lugares en el ranking de precios de alimentos para alcanzar el número cuatro". En Caracas la cesta de alimentos básica que utiliza para la medición cuesta el doble que en el resto de Suramérica. El 'top ten' de ciudades más caras está compuesto por Oslo, Copenhague, Zurich y Ginebra, Tokio, Nueva York, Helsinki, Viena, París y Dublín. El informe destaca, que luego de Caracas, la ciudad más cara de América Latina es Sao Paulo que se ubica en el puesto 42 del ranking. Al final de la lista elaborada por UBS se encuentran las ciudades de Bombay, Delhi y Manila.

UNITED STATES OF AMERICA (USA)

La productividad de los trabajadores de USA aumentó en el II trimestre al ritmo más veloz en casi seis años mientras las empresas reducían la plantilla para mejorar las ganancias. La productividad subió a un ritmo anual de 6,4% después de aumentar 0,3% en el trimestre anterior, según estadísticas del Departamento de Trabajo. Por otra parte, el costo de la mano de obra tuvo su mayor descenso en ocho años. La reducción de los gastos significa que las compañías quizá necesiten despedir menos trabajadores a medida que las ventas se estabilizan, un primer paso hacia el fin de la peor baja del empleo desde la II Guerra Mundial. El aumento de la eficiencia también facilita contener la inflación, lo cual da a los estrategas de la Reserva Federal más tiempo para poner fin a los programas de estímulo económico. En junio y julio no hubo indicios de inflación y probablemente no suceda durante varios meses, lo que le da a la Reserva Federal la posibilidad de seguir estimulando la economía con tasas de interés insólitamente bajas. Los precios de mayoristas han bajado más en los últimos 12 meses que en los 62 años transcurridos desde que se llevan las estadísticas, la señal más reciente de que por ahora no hay peligro de inflación.

Varias entidades financieras reportaron en Julio una mejoría en sus niveles de morosidad entre sus tarhetahabientes. Bank of America (BofA), JPMorgan Chase, Citigroup, y Discover Financial Services reportaron una caída en sus niveles de incobrabilidad. BofA, el banco con las mayores tasas de incumplimiento y morosidad entre los emisores de tarjetas de crédito, dijo que su tasa de incobrables retrocedió a 13,81% desde el 13,86% en junio; sin embargo, aclaró parte de esa deuda es prácticamente incobrable ya que cree que nunca la recuperará

La Federal Deposit Insurance Corporation (FDIC) cerró otros cinco bancos regionales, llevando a 77 el número total de bancos quebrados en lo que va del año. El ente señaló que el Colonial Bank of Montgomery se convirtió en el mayor banco en quebrar este año. La lista de bancos cerrados incluye también el Community Bank of Nevada (Las Vegas), el Community Bank of Arizona (Phoenix), el Union Bank (Gilbert), y el Dwelling House Savings and Loan Association (Pittsburgh). La mayoría de los activos del Colonial Bank serán comprados por su rival BB&T.

Adinerados clientes en USA del banco suizo UBS usaron empresas pantalla establecidas en paraísos fiscales que van desde Hong Kong hasta las Islas Vírgenes para burlar el fisco americano, según documentos presentados en procesos judiciales en Florida y California. Las empresas pantalla fueron elementos clave de sus planes de evasión fiscal, pero también ayudaron a investigadores federales a atrapar a los clientes. Este tipo de empresa es fácil de establecer en países donde no se

gravan mucho los ingresos y que tienen un sistema normativo poco estricto. El gobierno de USA prepara demandas por evasión de impuesto en contra de 150 ciudadanos norteamericanos, luego de UBS proporcionara los datos que revelaban los incumplimientos fiscales. El banquero Bradley Birkenfeld, figura clave en la investigación, fue sentenciado hoy, en un fallo sorprendentemente duro, a 40 meses de cárcel por no pagar impuestos calculados en \$200MM.

Eric Butler, corredor de bolsa de Credit Suisse, fue acusado de la venta de millones de dólares en títulos fraudulentos a clientes corporativos. Butler y su cómplice Julian Tzolov vendieron títulos alegando falsamente que estaban respaldados por préstamos estudiantiles ofreciéndolos a los clientes como una alternativa segura a los depósitos bancarios. Butler podría ser condenado a un máximo de 45 años de cárcel, mientras que Tzolov espera ser enjuiciado.

Inversionistas afectados por la estafa del Stanford Bank aseguraron ante el congreso de USA que las autoridades financieras conocían de las actividades fraudulentas del banquero Robert Allen Stanford por unas denuncias realizadas por Leyla Wyder, una consejera financiera del banco, quien informó acerca de ciertas irregularidades de Stanford en 2003 y 2004. Sin embargo, las denuncias no fueron investigadas en gran medida porque Wyder había sido despedida del banco en 2002.

El nuevo director de la aseguradora American International Group (AIG), Robert Benmosche, cobrará \$7MM al año (\$3MM en efectivo y \$4MM en acciones), pero podría llegar a percibir hasta \$3,5MM mas si se considera que su rendimiento es elevado; es decir, si obtiene buenos resultados para la empresa. Benmosche, de 65 años, en cambio, no tendrá opción ser indemnizado por cese de contrato, a diferencia de su antecesor en el cargo, Edward Liddy. Además, la bonificación por el buen trabajo dependerá también de las normas de remuneración a ejecutivos previstas en el Programa de Alivio de Activos Depreciados (TARP), que puso en marcha el Gobierno de USA para remediar los graves problemas de liquidez que sufrían algunas entidades a causa de la crisis financiera. El gobierno ha dado el visto bueno a este arreglo salarial.

Casi todas las grandes cadenas minoristas declararon ganancias mejores que las esperadas, pero las preocupaciones económicas probablemente hagan que los consumidores se cuiden el bolsillo en los próximos meses. Los resultados de los grandes minoristas reflejaron la fuerza de los efectos de la recesión, en la que las tiendas de descuentos se han beneficiado de la disminución del gasto del consumidor, mientras que las tiendas de lujo han visto evaporarse la demanda.

Warren Buffet advierte que la recuperación de USA está comenzando con paso lento, pero se encuentra fuera de una posición de peligro. Buffet aseguró que para una recuperación estable se necesitará de medidas más extremas. Los planes de estímulo económico y las ayudas a sectores como el financiero o el automotor han disparado el déficit en el país del Norte. La peor recesión en USA desde los años 30 parece haber terminado. El aumento de la producción industrial en julio, la primera en nueve meses, y la probabilidad de que continúe aumentando debido a la falta de inventario es "la mejor" señal de que la contracción ya ha terminado.

Desde que la crisis hizo explosión, en septiembre de 2008, las bolsas de regalo, una forma de decir gracias por la compra de la entrada a la gala benéfica que celebran las organizaciones sin fines de lucro, se han vuelto más simples y hasta han desaparecido en muchas actividades de este año a medida que los patrocinadores empresariales reducen su apoyo o se retiran por completo. En una encuesta entre recaudadores profesionales de fondos que realizó el Centro de Filantropía de la Universidad de Indiana, cerca de 86% de los 188 encuestados dijeron que la economía está teniendo un impacto negativo o muy negativo en la recaudación de fondos este verano. Cerca de 60% cree que la economía seguirá afectando su trabajo por el resto del año.

RESTO DEL MUNDO

Joseph Stiglitz, Nóbel de Economía 2001, demandó en Bangkok por "un nuevo sistema mundial de reservas". Dijo que la crisis financiera provocada por el capitalismo neoliberal de USA demostró que el esquema basado en el dólar "es defectuoso y riesgoso".

El próximo 01/10, el Gobierno chino celebrará el 60º aniversario de la fundación de la República Popular. Un gran desfile militar, fuegos artificiales y exposiciones simbolizarán en Pekín los grandes logros económicos alcanzados por el país bajo el mando único del Partido Comunista Chino. El entorno global no ofrece el marco que hubieran deseado los líderes chinos para los fastos. La crisis ha asestado un duro golpe al país asiático, donde miles de empresas han tenido que cerrar y millones de trabajadores han regresado a sus pueblos ante la caída de las exportaciones por la menor demanda extranjera. Pero China, parcialmente blindada por el fuerte intervencionismo del Estado, ha mostrado una gran capacidad de resistencia y su recuperación está en marcha.

Rusia y Venezuela preparan nuevos acuerdos de cooperación en los sectores técnico-militar, petrolero y bancario de cara a la visita a Rusia del presidente, Hugo Rafael Chávez, en septiembre. "Rusia y Venezuela podrán firmar nuevos contratos de suministros de armas...", declaró el viceprimer ministro ruso, Igor Sechin, en una rueda de prensa conjunta con el vicepresidente venezolano, Ramón Carrizález. Sobre la posibilidad de que Moscú venda a Caracas una importante partida de carros de combate pesados, el viceprimer ministro ruso respondió que "si Chávez lo ha dicho, se hará", aunque precisó que decisiones de tal alcance se adoptan "a nivel de jefes de Estado".

COMPORTAMIENTO DE LAS TASAS DE INTERÉS

NACIONALES: El BCV reporta, al 14/08 tasa activa de 19,89% (18,97%); una tasa pasiva, en colocaciones a 90 días de 14,50% (14,51%) y en cuentas de ahorro de 12,59% (12,59%); que corresponden al promedio ponderado de los seis principales bancos del país. Las letras del tesoro a 90 días marcaron un rendimiento de 9,0203% (9,0000%); con un promedio para todas las emisiones de 9,0203% (9,3339%). La tasa de descuento y redescuento, se ubicó en 29,5% (29,5%). Las operaciones de inyección de liquidez se mantuvieron en 20%, (20%) a 7 días; 21% (21%) a 14 días y 22% (22%) a 28 días. El rendimiento promedio ponderado de los BDPN se ubica en 11,9% (11,9%). Las operaciones de absorción de liquidez mediante REPOS y CD promedian en forma global en todas las operaciones 6,5669% (6,4803%) en la semana. La tasa para operaciones relacionadas con el agro está congelada en 13,00% (13,00%). Entre paréntesis los valores de la semana pasada.

INTERNACIONALES: La tasa LIBOR promedió 0,2566% (0,2659%) a 30 días; 0,4548% (0,4714%) a 90; 0,8662% (0,8978%) a 180; y 1,3813% (1,4188%) a 360 días. El EURÍBOR terminó la semana en 1,3424% (1,3420%). La PRIME rate cierra en 3,25% (3,25%); con un redescuento de 0,17% (0,15%); y un descuento de 0,50% (0,50%). La tasa de interés promedio de un CD a 30 días se ubica en 0,24% (0,27%), la de 90 en 0,29% (0,32%) y la de 180 días en 0,44% (0,45%). Las letras del tesoro americano a 10 años se cotizaban en 3,42% (3,59%), las de 20 años en 4,18% (4,37%); y las de 30 años en 4,24% (4,44%). Entre paréntesis los valores del informe anterior.

ENDEUDAMIENTO VENEZOLANO

Operaciones de inyección y absorción (compras y colocaciones) del BCV: en la semana realizó operaciones de inyección por Bs. 120,00MM, mientras que absorbió Bs. 5.801,68MM; según el siguiente detalle, donde se muestra el parcial de AGOSTO, comparado con el total de MAYO, JUNIO y JULIO de 2009 (cifras en millones de bolívares):



FECHA	ABSORCIÓN				TOTAL	INYECCIÓN REPOS REV.	EFECTO NETO
	LTRS. TSR.	BDPN	REPOS	CD MS. DNR.			
MAYO	680,00	1.277,10	1.167,26	16.649,53	19.773,89	0,00	-19.773,89
JUNIO	792,00	408,72	463,45	17.207,99	18.872,15	0,00	-18.872,15
JULIO	808,70	90,20	1.798,97	18.070,63	20.768,50	2.042,90	-18.725,60
17/08/2009	0,00	0,00	0,00	1.437,00	1.437,00	0,00	-1.437,00
18/08/2009	170,00	0,00	0,00	1.916,66	2.086,66	0,00	-2.086,66
19/08/2009	0,00	51,60	0,00	777,00	828,60	120,00	-708,60
20/08/2009	0,00	0,00	0,00	914,42	914,42	0,00	-914,42
21/08/2009	0,00	0,00	195,30	339,70	535,00	0,00	-535,00
SEMANA	170,00	51,60	195,30	5.384,78	5.801,68	120,00	-5.681,68
AGOSTO	710,00	154,80	762,23	7.949,56	9.576,59	270,00	-9.306,59

COTIZACIONES DE LOS BONOS SOBERANOS VENEZOLANOS (en dólares):

BONO	ACTUAL	ANTERIOR	BONO	ACTUAL	ANTERIOR	BONO	ACTUAL	ANTERIOR
------	--------	----------	------	--------	----------	------	--------	----------

MINFINANZAS sigue sin actualizar las cifras desde el 05/06/2009.

Alrededor del mundo, los bancos centrales están empezando a buscar mecanismos para revertir las medidas que usaron para luchar contra la crisis global que afectó al mundo. Consideran que lo peor ya pasó y la economía empieza a tomar forma. Creo que no es el caso de nuestro país, porque el gobierno nacional se empeñó en decir que la crisis no nos afectaba, pero con los resultados del PIB y la Balanza de Pagos del II trimestre de 2009 vemos que si nos afectó.

Inocencio T. Sánchez B.

22/08/2009

COMENTARIO ECONOMICO es un reporte gratuito, de carácter informativo, que recoge noticias económicas y financieras, reproducidas por diferentes medios de comunicación, otras fuentes, estimaciones y cálculos realizados por el recopilador. Aun cuando las fuentes son confiables, no se garantiza su exactitud. Todos los gráficos y tablas que aparecen en esta publicación son preparados por el autor, con información recopilada. Se autoriza la difusión o reproducción, total o parcial, de este COMENTARIO ECONOMICO, siempre y cuando se cite la fuente. Dirija su sugerencia, comentario o pregunta a inosanchez@inosanchez.com