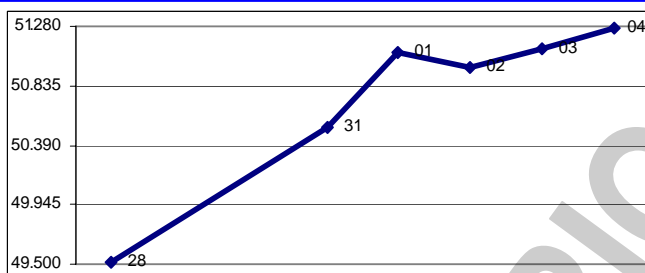


**En la semana terminada hoy**, el Índice Bursátil Caracas (IBC) de la Bolsa de Valores de Caracas (BVC) subió 1.763,13 puntos ó 3,6%, al cerrar en 51.270,87 puntos, contra 49.507,74 puntos en que había cerrado el viernes pasado; marcando récord histórico en 4 de los 5 días. Gana 4.822,03 puntos ó 10,6% en Agosto; 746,74 puntos ó 1,5% en lo que va de Septiembre y 16.180,79 puntos ó 46,1% en lo que va de año. Se realizaron 144 operaciones con 576.107 títulos negociados, por Bs. 2.610.593,42 ó \$1.214.229,50. El mejor día fue el MARTES, con 53 operaciones y 110.770 títulos negociados, por Bs. 1.025.729,21 ó \$477.083,35; 39,3% de la semana; de los cuales 33,7% correspondió a acciones MVZ.B de MERCANTIL SERVICIOS FINANCIEROS. El peor día fue el VIERNES (hoy), con 15 operaciones y 144.526 títulos por Bs. 46.323,18 ó \$21.545,67; 1,8% de la semana; de los cuales 44,6% correspondió a acciones EDC de ELECTRICIDAD DE CARACAS. La empresa con el mayor monto negociado fue BBVA BANCO PROVINCIAL, con 35,5%; seguida por MERCANTIL SERVICIOS FINANCIEROS, con 33,7%; y SIVENSA, con 17,7%; lo que hace que las mismas 3 empresas de la semana pasada, con 4 títulos representen el 87,0% del total transado en la semana.

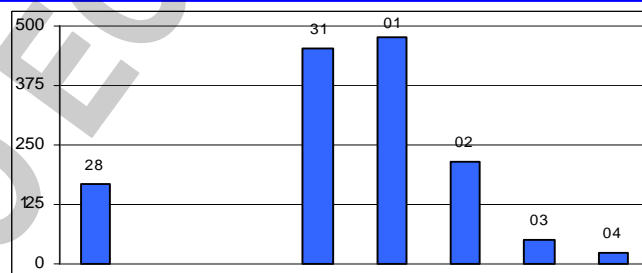
**Se movilizaron 15 títulos: 7 subieron, 3 bajaron y 5 se mantuvieron sin cambio.**

La 7 ganadoras		Las 3 perdedoras	
MANPA	26,4%	ELECTRICIDAD DE CARACAS	4,8%
CORPBANCA	24,6%	CANTV D	2,3%
MERCANTIL SERVICIOS FINANCIEROS B	9,8%	ECONOINVEST B	8,6%
MERCANTIL SERVICIOS FINANCIEROS A	8,6%	BANESCO	7,1%
CORIMON A	5,6%	VENEZOLANO DE CRÉDITO	3,8%

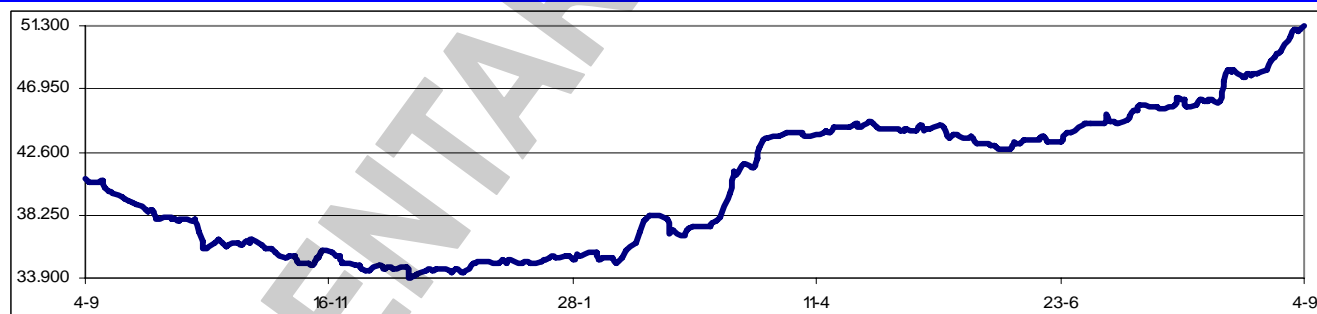
**ÍNDICE BURSÁTIL – DE VIERNES A VIERNES**



**MONTOS (\$000) – DE VIERNES A VIERNES**



**ÍNDICE BURSÁTIL – ÚLTIMOS 366 DÍAS**



Los valores extremos alcanzados por el IBC en los últimos 366 días cambiaron a un máximo de 51.270,87 (04/09/2009) y un mínimo de 33.949,35 (10/12/2008).

La Bolsa de Valores de Caracas acordó la actualización de sus índices, conocidos como Índice Bursátil de Capitalización (IBC), Índice Financiero e Índice Industrial. El cambio es total y un tanto difícil de explicar con pocas palabras. Por lo tanto, las reglas establecidas para la incorporación de un valor dentro de la canasta de alguno de los indicadores que fueron publicadas en una circular de la BVC, las he colocado en mi página web <http://www.inosanchez.com> para quien lo desee pueda analizarlas y formarse su propia opinión.

El 01/09/2009 se agregó la cotización de las acciones de FONDO DEL MERCADO MONETARIO AVANZA (antes Participaciones VENCRED). Capital Social Suscrito y Pagado Bs. 5.000.000, compuesto por 50.000.000 acciones comunes nominativas, con valor nominal de Bs. 0,10 cada una. Código ISIN: VEV003421006 Símbolo de Negociación SIBE: FMM. Los días lunes y martes, Mercosur

Casa de Bolsa estará coordinando una sesión especial con 49.500.000 acciones, a un precio de la oferta de Bs. 0,2829 por acción, mostrado a través del Sistema SIBE de la BVC en Bs. 0,28. Las operaciones pactadas el 07/09/2009 se liquidarán T+2 y las operaciones pactadas el 08/09/2009 la liquidación es de T+1. Caja Venezolana de Valores será en ente de Custodia y Traspaso de Valores.

**Esta semana se negociaron por primera vez en la BVC bonos de PDVSA**, por un monto total de Bs. 7.398.580. Se trata de Bonos PDVSA 2017 con valor nominal de \$2.000.000, y PETROBONOS 2011, con valor nominal de \$10.000.

**DOMINGUEZ & CÍA. contrató a la CAJA VENEZOLANA DE VALORES** como Agente de Traspaso, a partir del 01/09/2009.

**Asambleas de Accionistas de Empresas Venezolanas:**

Fecha	Empresa (tipo de Asamblea)	Fecha	Empresa (tipo de Asamblea)
09/09/2009	BABCARIBE (Ordinaria)	28/09/2009	Banco Canarias (Ordinaria)
10/09/2009	Banco Provincial (Ordinaria)	28/09/2009	Banco Canarias (Xordinaria)
25/09/2009	Mercantil Servicios Financieros (Ordinaria)	29/09/2009	Banco Fondo Común BFC (Ordinaria)
28/09/2009	CORPBANCA (Ordinaria)	29/09/2009	Banco Fondo Común BFC (Xordinaria)
28/09/2009	BOD (Xordinaria)		

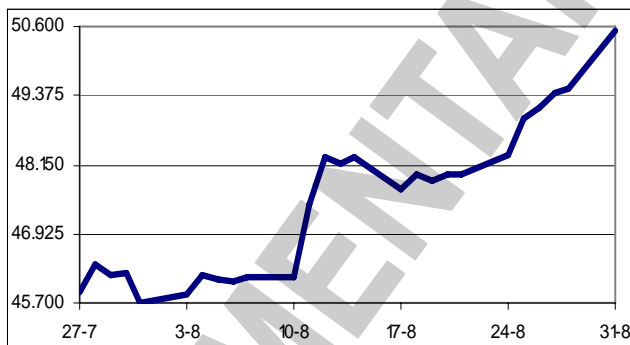
**Dividendos decretados por Empresas Venezolanas:**

Empresa	Bs. X acción	F/Registro	F/Pago	Observaciones
Banco Exterior	0,50	09/09/2009	15/09/2009	Asamblea ordinaria del 26/08/2009
SUELOPETROL	0,07534	TBA	TBA	Asamblea ordinaria del 30/04/2009
Banco Provincial – Preferidas	0,3066	TBA	15/10/2009	Junta Directiva del 10/08/2009
Banco Provincial – Preferidas	0,3066	TBA	15/01/2010	Junta Directiva del 10/08/2009
Banco Provincial – Comunes	3,0353	TBA	TBA	Junta Directiva del 10/08/2009

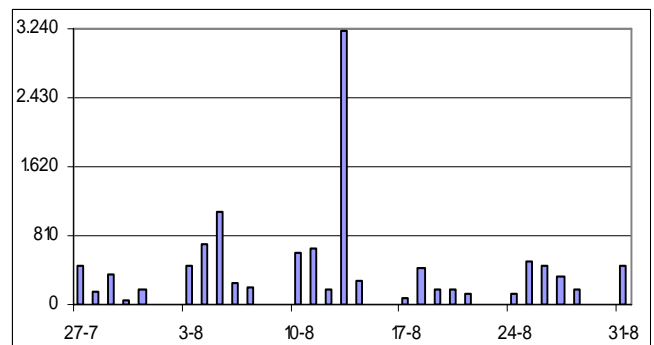
**AGOSTO EN LA BOLSA DE VALORES DE CARACAS (BVC)**

El Índice Bursátil Caracas (IBC) subió desde 45.702,10 puntos en que terminó en JULIO a 50.524,13; ganando 4.822,03 puntos ó 10,6%. Gana 15.434,05 puntos ó 44,0% en lo que va de año. Se realizaron 631 operaciones, con 4.378.379 títulos negociados, por Bs. 22.967.271,90 ó \$10.682.452,05; 5,8% por debajo del mes anterior y 38,4% por debajo del mismo mes del 2008. El mejor día fue el MIÉRCOLES 13, con 47 operaciones y 500.124 títulos negociados, por Bs. 6.923.381,18 ó \$3.220.177,29; 30,1% del mes; de los cuales 67,4% correspondió a acciones HLB de HLBOULTON. El peor día fue el LUNES 17, con 22 operaciones y 9.322 títulos por Bs. 150.847,79 ó \$70.161,76; 0,7% del mes; de los cuales 37,6% correspondió a acciones SVS de SIVENSA. La empresa líder del mes fue MERCANTIL SERVICIOS FINANCIEROS, con 38,4%; seguida por SIVENSA, con 19,8%; BBVA BANCO PROVINCIAL, con 16,2% y HLBOULTON, con 14,8%; lo que hace que estas 4 empresas, con 6 títulos representen 89,3% del monto negociado en el mes. Las empresas son las mismas del mes anterior, solo que en diferente orden.

**ÍNDICE BURSÁTIL CARACAS – AGOSTO 2009**



**MONTOS (\$000) NEGOCIADOS – AGOSTO 2009**



**Se movilizaron 24 acciones, de las cuales 11 subieron, 5 bajaron y 8 no variaron.**

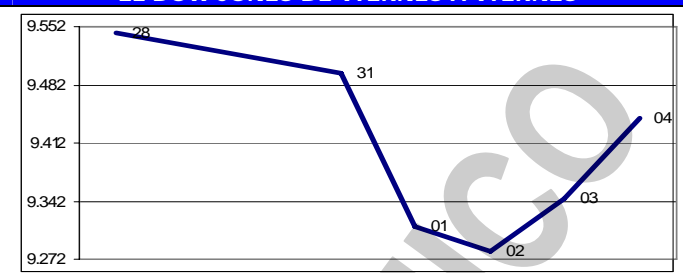
Las 5 mas ganadoras		Las 5 perdedoras	
SIVENSA	83,7%	CORIMON A	14,3%
VENCRED	42,5%	PROAGRO	11,8%
MANPA	25,9%	CANTV D	8,1%
MERCANTIL SERVICIOS FINANCIEROS A	14,4%	ELECTRICIDAD DE CARACAS	4,5%
GRUPO ZULIANO	9,5%	BANCO DE VENEZUELA	3,7%

**Las acciones con presencia bursátil mayor al 75%** (mínimo 16 apariciones en 21 días de rueda) fueron: MERCANTIL SERVICIOS FINANCIEROS A y SIVENSA (100,0% cada una) MERCANTIL SERVICIOS FINANCIEROS A (90,5%); BBVA BANCO PROVINCIAL - COMUNES (85,7%) y ELECTRICIDAD DE CARACAS (81,0%).

**MERCADOS FINANCIEROS FORÁNEOS**

**El Dow Jones Industrials**, principal indicador de la Bolsa de Nueva York (NYSE), perdió en la semana 102,93 puntos ó 1,1%, al cerrar en 9.441,27 puntos, contra 9.544,20 en que había cerrado el viernes pasado, en una semana con una marcada tendencia a la baja por toma de ganancia, pero que se recuperó los dos últimos días alza. El DJI ganó 3,5% en agosto, pero pierde 0,6% en el mes, y gana 7,6% en lo que va de año. Su valor máximo se mantiene en 14.164,53 (09/10/2007). En los 5 días hábiles comprendidos entre el viernes 28/08 y el jueves 03/09, ambos inclusive, se realizaron en la NYSE 33.972.069 operaciones, con 10.483,9MM de títulos negociados, por \$225.172,2MM.

**EL DOW JONES DE VIERNES A VIERNES**



**Los restantes indicadores del mercado americano cerraron mixtos.**

ÍNDICE	ACTUAL	ANTERIOR	VARIACIÓN	
			ABSOLUTA	%
NYSE Compuesto	6.637,13	6.709,04	-71,91	-1,1%
AMEX Compuesto	1.719,69	1.686,06	33,63	2,0%
NASDAQ Compuesto	2.018,78	2.028,77	-9,99	-0,5%
STANDARD & POORS – 500	1.016,40	1.028,93	-12,53	-1,2%
RUSSELL 2000	570,50	579,86	-9,36	-1,6%

**El euro terminó hoy** en \$1,4298; un retroceso de 0,0% contra \$1,4304 el viernes pasado. Gana 0,3% en el mes y gana 2,3% en el año. Su máximo histórico se mantuvo en \$1,5986.

**El oro terminó hoy** en \$994,50 la onza, un alza de 4,1% contra \$955,60 el viernes pasado. Gana 4,2% en el mes y gana 12,9% en el año. Su máximo histórico se mantuvo en \$1.006,00.

**PETROLEO y DERIVADOS**

**Los precios del petróleo**, medidos a través de los promedios de los principales crudos marcadores y de la cesta de exportación venezolana, cerraron en baja. Este comportamiento se justifica por las ventas de contratos a futuro para toma de ganancias por parte de los especuladores en un ambiente dominado por la preocupación en torno al ritmo de recuperación de la economía a nivel mundial.

PERÍODO	VENEZUELA		OPEP		WTI		BRENT	
	Cierre	Variac.	Cierre	Variac.	Cierre	Variac.	Cierre	Variac.
AGOSTO/2009								
Del 03 al 07	67,73	4,57	71,37	3,87	71,27	4,48	73,97	4,44
Del 10 al 14	67,23	-0,50	71,59	0,22	70,28	-0,99	73,14	-0,83
Del 17 al 21	67,18	-0,05	70,47	-1,12	69,68	-0,60	72,65	-0,49
Del 24 al 28	68,71	1,53	71,52	1,05	72,85	3,17	72,89	0,24
SEPTIEMBRE/2009								
Del 31 al 04	65,37	-3,34	68,70	-2,82	69,35	-3,50	68,99	-3,90

FUENTE: MINISTERIO DE ENERGÍA y PETRÓLEO

**Las cifras de la Energy Information Administration de USA (EIA)**, en las que se reportan las importaciones petroleras por países de origen, muestran un descenso de las envíos de crudo de Venezuela hacia ese país. En junio, las exportaciones de petróleo de Venezuela a USA cayeron en 8,87% al colocarse 1,11MM de barriles diarios (b/d) con respecto a mayo cuando llegaron a puertos americanos 1,22MM de b/d. Sin embargo, pese al menor envío sólo de crudo, el reporte mensual ubica a Venezuela como el segundo suplidor de crudo y derivados en el mercado americano por encima de México. Canadá se mantiene como uno de los principales abastecedores de energía en EEUU. Durante ese mes las importaciones de USA de crudo y productos venezolanos totalizaron 1,23MM de b/d, menor a los 1,3MM de b/d de mayo.

**El presidente de Venezuela, Hugo Rafael Chávez, afirmó** que seguirá exportando petróleo a USA, porque considera que una medida en contra afectaría sus intereses. Chávez señaló que "muchas gente no sabe" que Venezuela tiene siete grandes refinerías y más de 10.000 estaciones de combustible en territorio estadounidense. "Venezuela no puede tomar una decisión contra nosotros mismos. Nosotros enviamos ese petróleo a nuestras refinerías en USA". Chávez puso como ejemplo los vínculos comerciales que tuvieron USA y la URSS, a pesar de las discrepancias ideológicas durante los años de la Guerra Fría.

**PDVSA importará al menos seis cargamentos de combustible** para atender el mercado doméstico, tras la detención simultánea de las unidades de generación de gasolina en tres de sus refinerías. Entre 2008 y 2009 el sistema refinador local ha tenido constantes paradas, tanto programadas como por incidentes, lo que ha mermado el procesamiento de crudo y ha impactado las

exportaciones de derivados a USA.

**BP, la segunda petrolera más grande de Europa**, hizo un descubrimiento "gigante" en la prospección Tiber en el Golfo de México de USA que podría contener más de 3.000MM de barriles. El yacimiento está ubicado en el bloque 102 del cañón Keathley, unas 250 millas al sureste de Houston. El descubrimiento ayudará a BP, que ya es el mayor productor del Golfo de México, a aumentar su producción en la región un 50% a 600.000 barriles de petróleo al día a partir del 2020.

**Venezuela y Siria construirán una refinera con capacidad** de 150.000 barriles, anunció el presidente Hugo Rafael Chávez en la localidad de Swaida, como parte de su visita a África, Medio Oriente y Europa. El mandatario venezolano sostuvo que Siria no debe exportar el petróleo crudo, sino derivados. Asimismo, dio a conocer la constitución de empresas mixtas entre ambas naciones con el propósito de satisfacer algunas necesidades de los dos pueblos.

**Venezuela pedirá que se mantengan los actuales niveles** de producción de crudo en la reunión que la OPEP celebrará el 9 de septiembre en Viena.

**PDVSA inició el proceso de arranque de la unidad de Craqueo Catalítico Fluidizado (FCC)** de la Refinería El Palito, con un tiempo estimado de dos semanas, luego de finalizar un mantenimiento mayor y un proceso para incrementar su capacidad de producción de componentes para gasolinas. Esta fase se ejecuta cumpliendo los procesos operacionales y de seguridad requeridos para estas labores. La unidad de Craqueo Catalítico Fluidizado es la encargada de transformar los gasóleos pesados en productos de mayor valor comercial como gas combustible, nafta, gasolina y olefinas para las unidades de alquilación y oxigenados

#### RESERVAS INTERNACIONALES, LIQUIDEZ MONETARIA y DIVISAS

##### El nivel de la Reserva Monetaria

Internacional (RMI) de Venezuela cerró el 03/09/2009 en \$30.724MM (\$29.895MM de reservas BCV y \$829MM del FEM), lo que representa \$295MM ó 1,0% menos que lo reportado la semana pasada; \$376MM ó 1,2% por debajo del cierre de JULIO; \$12.403MM ó 28,8% por debajo del nivel a fin de 2008; y \$3.562MM ó 10,4% por debajo del nivel a fin de 2007, con una disminución de \$7.210MM ó 19,0% en los últimos 12 meses. El monto de \$43.292MM reportado el 07/01/2009 se mantiene como el máximo histórico del nivel de RMI. Con estos resultados, el déficit se sitúa en \$99.186MM, ya que, tomando en cuenta el nivel de liquidez en poder del publico, debería haber \$129.910MM de RMI; por lo que el nivel de RMI solo cubre el 31,0% de la masa monetaria en circulación; el resto está sin respaldo, lo que lo hace "dinero inorgánico".

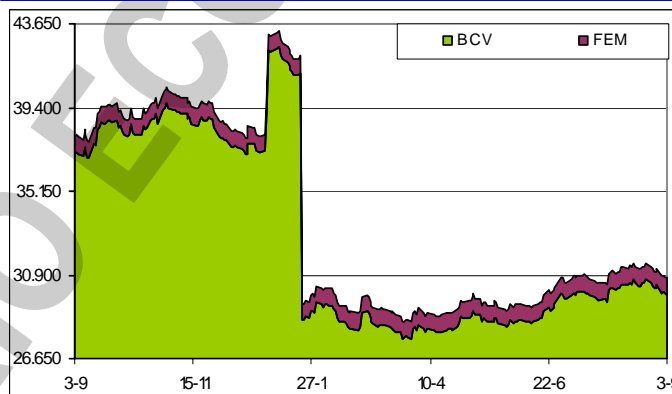
El monto de \$43.292MM reportado el 07/01/2009 se mantiene como el máximo histórico del nivel de RMI. Con estos resultados, el déficit se sitúa en \$99.186MM, ya que, tomando en cuenta el nivel de liquidez en poder del publico, debería haber \$129.910MM de RMI; por lo que el nivel de RMI solo cubre el 31,0% de la masa monetaria en circulación; el resto está sin respaldo, lo que lo hace "dinero inorgánico".

**La liquidez monetaria en poder del público** se ubica al 28/08/2009 en Bs. 223.445.045M (Bs. 134.599.570M en dinero y Bs. 88.845.475M en cuasidinero). Este total representa un incremento de Bs. 3.856.581M ó 1,8% contra lo reportado la semana anterior (Bs. 219.588.464M); Bs. 4.383.260M ó 2,0% por encima del cierre de JULIO; Bs. 32.227.201M ó 16,9% por encima del cierre de 2008; Bs. 70.528.500M ó 46,1% superior a lo reportado a final del 2007; con un incremento de 60.027.833M ó 36,7% en los últimos 12 meses. El monto al 28/08/2009 (Bs. 223.445.045M) se convierte en el máximo histórico de liquidez. La relación entre la liquidez ajustada y la Reserva Monetaria Internacional (R-RMI) a la misma fecha es de Bs. 8,95213; un incremento de Bs. 0,22860 desde Bs. 8,72352 calculado antes. Con estos valores, se estima la sobrevaluación del bolívar en 316,4%.

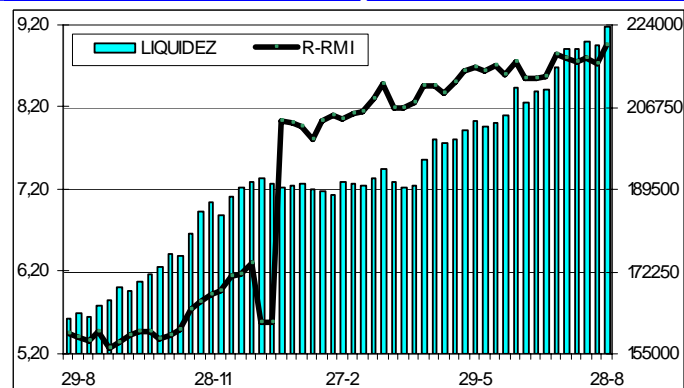
La relación entre la liquidez ajustada y la Reserva Monetaria Internacional (R-RMI) a la misma fecha es de Bs. 8,95213; un incremento de Bs. 0,22860 desde Bs. 8,72352 calculado antes. Con estos valores, se estima la sobrevaluación del bolívar en 316,4%.

**La negociación de BONOS SOBERANOS promedió hoy en Bs. 6,48** desde Bs. 6,47 el viernes

#### RESERVAS INTERNACIONALES



#### LIQUIDEZ MONETARIA y RELACIÓN CON RMI



pasado; un avance de 0,2%. Pierde 6,0% en agosto y gana 0,2% en septiembre y 15,5% en que lo que va de año.

**El Gobierno sigue afinando las medidas en materia cambiaria**, financiera y productiva. El ministro de Economía y Finanzas, Alí Rodríguez Araque, señaló que parte de las acciones estarán enfocadas en el manejo de la deuda pública y en el mercado permuta.

#### VENEZUELA

**El Plan Socialista Guayana 2019, implantado por el gobierno**, enfrenta su primer obstáculo de gran envergadura. La estrepitosa caída de la producción metalúrgica que se reportó en el II trimestre de este año, y que alcanzó a 30,1%, amenaza la posibilidad financiera de concretar el programa. En esa industria, precisamente, es que el Gobierno espera desarrollar su esquema productivo socialista como una vía para irradiar al movimiento obrero de izquierda hacia todos los puntos del país. El esquema que el Ejecutivo planea para la región guayanesa pasa, no sólo por el hecho de entregarles la dirección de las empresas a los trabajadores, sino también por el financiamiento de un listado de proyectos que forma parte del programa de inversión para su primera etapa, entre 2009 y 2012.

**A partir del 01/09/2009, el salario mínimo mensual nacional** se incrementó hasta Bs. 959,08. Con este ajuste se completa el aumento de la remuneración básica de 20% en dos partes que el Ejecutivo nacional ordenó en abril pasado.

**La Comisión de Finanzas de la AN autorizó las condiciones financieras** para las emisiones de bonos que se usarán en la cobertura del gasto corriente. Se aprobaron los términos de una operación de crédito público por Bs. 10.000MM, con lo cual se completa el endeudamiento complementario autorizado en marzo por Bs. 25.000MM. A diferencia de las condiciones anteriores en las que se establecían términos en moneda nacional, en esta oportunidad el Ejecutivo nacional tiene opciones y puede realizar las operaciones en dólares o en bolívares. Adicional a ello se autorizaron las condiciones para otra emisión por Bs. 2.150MM para el refinanciamiento de la deuda.

**El Gobierno estudia la posibilidad de recomprar deuda** como parte del paquete de medidas económicas que anunciará a finales de septiembre, según el ministro de Finanzas, Alí Rodríguez. El año pasado, Venezuela recompró más de \$800MM en bonos de deuda pública externa.

**Aunque la Ley de Tierras Urbanas no se ha promulgado**, la incertidumbre sobre las acciones que puede ejercer el Estado en los terrenos está incidiendo en los proyectos habitacionales. Gilbert Dao, de la Cámara de la Construcción, indicó que son menos los proyectos que se están iniciando, pero insistió en que las empresas terminarán las soluciones habitacionales que cuentan con los permisos. Ante la eliminación del cobro del IPC y las nuevas regulaciones, los promotores inmobiliarios manifestaron que el ritmo de construcción bajaría.

**La nueva Junta Interventora del BIV quedó integrada por** Rodolfo Porro Aletti, quien la preside, acompañado por Arlex Fuentes Navarro y Conrado Bladimiro Jiménez Serrano como miembros integrantes. El Banco Industrial de Venezuela está próximo a cumplir cuatro meses bajo intervención a puertas abiertas. *Las damas de la anterior Junta no pudieron.*

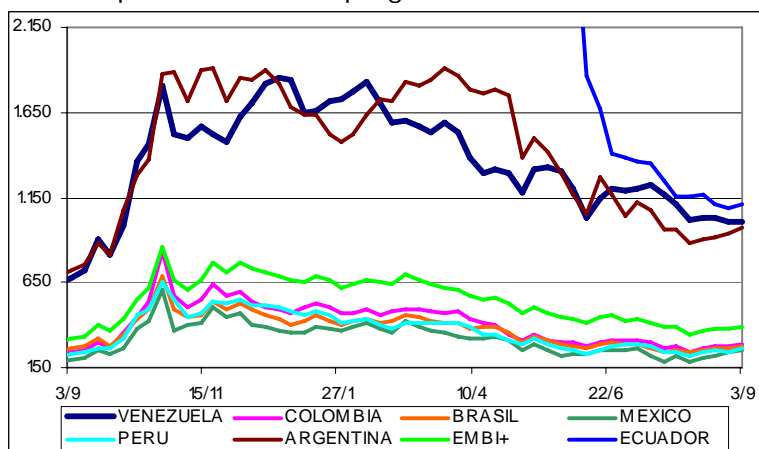
**El presupuesto de este año inicialmente se contempló** en Bs. 167.400MM, pero ante la caída del aporte petrolero, se ajustó a Bs. 159.900MM. Sin embargo, con los créditos adicionales que ha aprobado la AN ya anda por Bs. 180.100MM; 7,5% por encima de lo programado al inicio de 2009.

#### Indicador de riesgo soberano

##### EMBI+ (Puntos Básicos – Semana)

PAIS	ACTUAL	ANTERIOR	VARIAC.
Venezuela	1.012	1.002	10
Colombia	292	272	20
Brasil	275	264	11
México	254	236	18
Perú	265	246	19
Argentina	974	934	40
EMBI+	392	376	16
Ecuador	1.112	1.082	30

El indicador de riesgo soberano EMBI+ mide los puntos porcentuales de riesgo sobre los Bonos del Tesoro Americano, en una ponderación de los bonos más transados en los mercados.



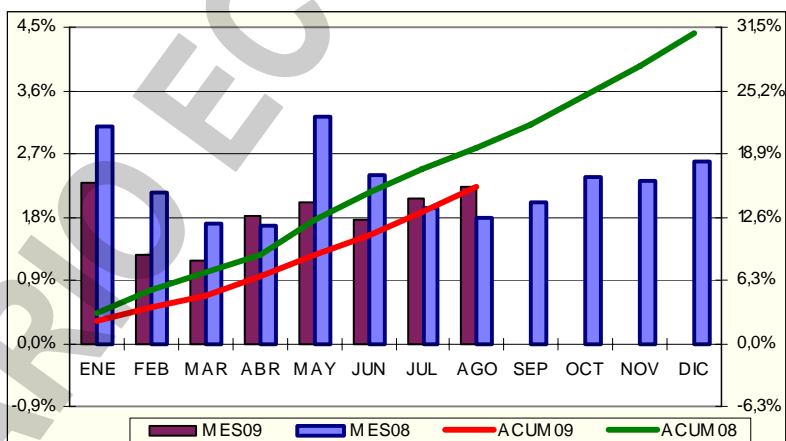
**El sector automotor, que en las principales economías del mundo** es protegido por su capacidad para generar empleos e impulsar el crecimiento, vive sus peores horas en Venezuela por

la concurrencia de problemas de índole laboral, cambiario, de mercado y hasta jurídico. De las cinco ensambladoras de vehículos instaladas en el país (GM, Chrysler, Ford, Toyota y MMC), tres están funcionando y muy por debajo de su capacidad máxima (Ford, Toyota y Chrysler) mientras que otras dos plantas están paralizadas (MMC y GM), siendo esta última responsable de la mitad de los vehículos ensamblados en el país. En cuanto a las marcas de vehículos ensamblados en el exterior, las licencias de importación no han fluido este año, en medio de la caída de los ingresos petroleros y la escasez de divisas que afecta la economía venezolana. Esta situación se traduce en la sequía y virtual paralización del mercado de vehículos cero kilómetros.

**El turismo nacional no ha arrojado, esta temporada de vacaciones,** los resultados esperados; por el contrario, las diversas trabas que enfrenta esta industria han contribuido con la contracción del sector. Para quienes pensaban que las limitaciones en el uso del cupo de dólares para consumos en el exterior potenciaría la demanda del turismo interno, los números muestran lo contrario. La Federación Nacional de Hoteles de Venezuela (FENAHOVEN) reporta una caída de 17% en la ocupación hotelera durante 2009 respecto al año anterior. El menor flujo de viajeros, la crisis internacional y el descenso en la demanda del Estado, que es el principal cliente de este sector, han incidido en la merma de la demanda del servicio de hospedaje en el país.

**Es ilegal que los bancos cobren comisiones a los clientes** de las cuentas nóminas, afirmó el presidente de la sub comisión de asuntos laborales de la AN, Francisco Torrealba. La Comisión de Desarrollo Social acogió la denuncia que desde hace cuatro años viene realizando la Federación Nacional de Trabajadores del Sector Público (FENTRASEP), que señala que el salario debe "ser inquebrantable, debe mantenerse íntegro para el trabajador, y los bancos no están autorizados para violar esa norma. Una de las propuestas que llevaron a la AN es que si el servicio hay que pagarlo, entonces que lo pague la empresa o el patrono.

**El Banco Central de Venezuela** (BCV) informó que en AGOSTO el Índice Nacional de Precios al Consumidor (INPC) reflejó una variación de 2,2%, mayor al 2,1% del mes anterior, y también mayor al 1,8% de mismo mes de 2008. Según el ente emisor, el comportamiento del INPC en AGOSTO está asociado principalmente a las alzas relativas de precios que se dieron en la categoría Bienes (2,7%), ya que para los Servicios se estimó un menor crecimiento (1,6%). Con este resultado del INPC, la inflación



acumulada se ubica en 15,6%, menor al 19,4% a AGOSTO 2008; y la inflación anualizada AGOSTO 2008 - AGOSTO 2009 se ubica en 26,7%; superior al 26,2% del mes anterior. Al analizar el crecimiento por categorías, conseguimos que en los ocho meses de 2009, 8 de las 13 categorías han crecido igual o por encima del promedio de 15,6%: Bienes y servicios diversos (28,8%); Bebidas alcohólicas y tabacos (27,6%); Transporte (25,6%); Equipamiento del hogar (22,7%); Salud (20,7%); Esparcimiento y cultura (20,1%); Restaurantes y hoteles (19,5%) y Alimentos y bebidas no alcohólicas (16,1%); en tanto que las 5 categorías restantes crecieron por debajo del promedio: Servicio de educación (12,1%); Alquiler de vivienda (10,4%); Vestido y calzado (10,0%); Comunicaciones (6,0%) y Servicios de la vivienda excepto teléfono (2,0%). Por ciudades, 8 están igual o por encima del promedio: Mérida (18,7%); Caracas (17,4%); San Cristóbal (17,2%); Maracay (16,7%); Maturín (16,4%); Barcelona- Puerto La Cruz (16,1%); Barquisimeto (15,8%) y Ciudad Guayana (15,7%); mientras que 3 están por debajo del promedio: Maracaibo (15,3%); Valencia (15,2%) y Resto Nacional (14,4%). Según esto entonces, Mérida es la ciudad más cara y Valencia (¿?) la más barata. La variación intermensual del núcleo inflacionario fue de 2,1%, igual a la de de JULIO, y ligeramente inferior al INPC global.

**DATANALISIS estima que cerca del 42% del presupuesto** familiar se gasta en alimentación. La inminente caída en los niveles de ingreso del venezolano ha originado que los consumidores creen estrategias para poder adquirir los productos de la cesta alimenticia. Uno de ellas consiste en visitar

varios centros de compra, pues las personas no disponen de mucho dinero y buscan menores precios o rebajas. Esta situación ha originado que los consumidores no realicen una compra principal al mes sino varias de reposición.

**El gobierno autorizó el aumento en los precios** de la salsa de tomate envasada, el café en grano y verde, y el de la sardina pagada al productor.

**El incremento en el precio al por mayor de los productos** importados refleja el impacto de la contracción en la entrega de divisas al tipo de cambio oficial y presagia nuevos aumentos para los consumidores. El BCV registra que en los primeros ocho meses de este año el precio de los bienes importados, a nivel de mayorista, se dispara 25,7%, un incremento que deja muy atrás el salto de 11,5% obtenido en el mismo lapso de 2008.

**GM de Venezuela está realizando todo lo necesario** para reactivar su planta, después de dos meses y medio de paralización. La producción comenzará en una primera fase sólo con un turno, cuando al cese de la actividad de ensamblaje tenía activos tres turnos de trabajo. Necesitan evaluar el desenvolvimiento de la industria para activar los otros dos turnos de producción.

#### AMERICA LATINA

**En los próximos días llegará a Venezuela, procedente de Argentina**, un lote de maquinaria industrial para surtir a fábricas socialistas de alimentos en Aragua y Carabobo. Se trata de 200 contenedores, la mayoría de los cuales surtirá a los nuevos frigoríficos que el gobierno nacional piensa abrir para surtir a las redes MERCAL y PDVAL. El costo total de la mercancía es de \$350MM.

**La justicia uruguaya investiga un posible delito de "lavado" de dinero** en una millonaria exportación de libros desde Uruguay hacia Venezuela. La juez especializada en el crimen organizado, Graciela Gatti, investiga desde hace un mes la exportación a Venezuela de libros por \$32MM por parte de la empresa uruguaya APLISER. La magistrada y el fiscal Ricardo Perciballe iniciaron una investigación por presunto "lavado" de dinero tras recibir una denuncia de carácter anónimo.

**Petróleos Paraguayos (PETROPAR) abonará este año a PDVSA** unos \$10MM como parte de la deuda que ronda los \$230MM. Para ello, PETROPAR debe cobrar la deuda que tienen algunas instituciones públicas con la petrolera. Teniendo en cuenta que la deuda de unos \$162MM correspondiente a 2008 quedará congelada por un año, lo que resta, unos \$60MM, sería refinanciado a 15 años, a un interés del 2% anual. Venezuela, por su parte podría convertir esos \$60MM en un fideicomiso en el Banco Central de Paraguay, y con esos recursos las empresas venezolanas podrían pagar por las compras de bienes y servicios que se realizan en ese país. Sin embargo, la Contraloría paraguaya advirtió de presuntas irregularidades en los contratos de PETROPAR con su par venezolana, especialmente en el caso de los cargos por intereses.

**Fitch ratificó las calificaciones de la deuda colombiana**, citando la estabilidad macroeconómica del país y las políticas fiscales conservadoras en comparación con otras economías calificadas de manera similar. La agencia mantuvo la deuda colombiana de largo plazo en moneda extranjera en "BB+", con panorama estable, mientras que la nota para la deuda de corto plazo también en moneda extranjera permaneció en "B".

**El DANE de Colombia reporta que las exportaciones de Colombia** a Venezuela se redujeron 4,5% desde enero hasta julio de 2009, en comparación con el mismo período de 2008. El reporte indica además la caída de 28,8% en las compras venezolanas a Colombia en julio, situación atribuida al congelamiento de relaciones políticas y comerciales anunciada por el presidente de Venezuela Hugo Rafael Chávez.

**Isagen, generadora estatal de energía de Colombia**, extendió el contrato de suministro de electricidad al oeste de Venezuela por un año más. A pesar de las tensiones diplomáticas entre Bogotá y Caracas, la compañía decidió entregar más de 550 gigavatios.

**Las importaciones de Cuba bajaron casi dos terceras partes** en la primera mitad de este año, comparado con el mismo período en el 2008, lo cual subraya la severidad de la crisis económica de la isla. El valor de las importaciones a Cuba de USA solamente se redujo 15%, lo cual señala las ventajas de los productores estadounidenses debido a la corta distancia entre ambos países.

#### UNITED STATES OF AMERICA (USA)

**La economía de USA necesita el estímulo de unas tasas de interés bajas** por algún tiempo conforme empieza a tener una recuperación de la peor recesión desde los años treinta del siglo XX. En general, la economía está mejorando, pero todavía está frágil, por lo que la FED (Banco de la Reserva Federal) ha declarado su intención de mantener baja la tasa de interés de referencia por un período largo. El presidente de la FED, Ben S. Bernanke, dijo la semana pasada que la economía

estadounidense "parece estarse nivelando" y que es posible que vuelva a crecer "dentro de poco".

**La pérdida de 216.000 empleos en agosto presionó el desempleo de USA A 9,7%.** Las lecturas de estas cifras son: (a) las compañías no están contratando agresivamente personal, a pesar de los signos de recuperación; (b) el ritmo de los despidos ha bajado si vemos que el nivel de los meses anteriores estaba cerca de 500.000 despidos al mes; (c) el índice de desempleo llegó al nivel más alto en 26 años.

**La productividad laboral creció en el II trimestre al mayor ritmo** en casi seis años al mismo tiempo que los costos laborales experimentaron la mayor contracción en nueve años, al reducir las empresas sus costos para sobrevivir en la recesión. El Departamento del Trabajo reportó que la productividad creció a un ritmo anual del 6,6%, el mayor incremento desde mediados del 2003. Los costos laborales retrocedieron a un ritmo anual del 5,9% los aumentos en la productividad pueden mejorar el nivel de vida ya que las empresas pueden pagar mayores salarios gracias a una mayor producción de bienes y servicios.

**La actividad en el sector de los servicios en USA mejoró** en agosto respecto del mes anterior, pero se mantuvo en contracción por undécimo mes consecutivo, informó el Instituto de Gestión de Suministros (ISM). El índice de actividad en ese sector de la economía, que mensualmente elabora el ISM, subió a 48,4 puntos en agosto, comparado con los 46,4 de julio. El ISM manifestó que los gestores empresariales consultados expresaron comentarios dispares en torno a las condiciones de negocio y a la situación general de la economía. Sin embargo, perciben que aumentan los comentarios que indican que se ven signos de mejoría.

**Las empresas de USA eliminaron en agosto más empleos de lo normal**, según una encuesta privada, indicio de que las compañías todavía no confían en que el país se esté recuperando de la peor recesión desde los años treinta. El recorte de 298.000 puestos de trabajo siguió a una caída de 360.000 el mes previo, según la ADP Employer Services.

**Todos los fabricantes reconocen que los incentivos fiscales** para promover la compra de nuevos vehículos funcionaron durante agosto, lo que les permitió alcanzar su punto más alto de ventas en lo que va de 2009. Entre los principales fabricantes, Ford y Toyota fueron las dos empresas que más beneficio sacaron al programa federal CARS, también conocido como Cash for Clunkers (Dinero por Chatarra), que terminó el pasado 23/8 tras distribuir \$2.880MM en incentivos.

**El gobierno de USA logró utilidades de \$4.000MM** de los grandes bancos como parte de sus obligaciones correspondientes al plan de rescate federal del año pasado. En septiembre, el presidente de la FED Ben Bernanke y el entonces secretario del Tesoro Henry Paulson promovieron un paquete de rescate financiero de \$700.000MM a las principales instituciones financieras del país, que corrían el riesgo de colapsar, el cual fue aprobado en octubre. A los detractores del plan de rescate les preocupaba que el Departamento del Tesoro nunca volverían a ver la devolución de sus inversiones, pero el gobierno ya ha recibido el pago de intereses de parte de ocho de los bancos principales. Por ejemplo, el gobierno obtuvo ingresos de \$1.400MM de Goldman Sachs, \$1.300MM de Morgan Stanley y \$414MM de American Express.

**El dólar podría debilitarse hasta ultrapasar los "mínimos consolidados"** porque los signos de una recuperación económica mundial producen avances en la renta variable y el petróleo. Ese tipo de desplazamiento podría fácilmente ser impulsado por las continuas noticias macroeconómicas favorables y la persistente correlación negativa dólar-renta variable y dólar-petróleo. Los optimistas con respecto al dólar podrían acabar decepcionados; incluso un movimiento a corto plazo más allá de las previsiones a tres y seis meses de \$1,45 por euro está haciéndose más probable. El Dollar Index, que Intercontinental Exchange utiliza para seguir la moneda de USA contra el euro, el yen, la libra, el dólar canadiense, el franco suizo y la corona sueca, se ha debilitado al tiempo que el índice S&P-500 de acciones estadounidenses se revalorizaba más del 85% del tiempo desde junio y más del 50% del tiempo desde septiembre porque los inversionistas buscaron activos de alta rentabilidad en medio de indicios de una recuperación de la economía.

**Otros tres bancos de USA quebraron la semana pasada**, elevando a 84 el total de instituciones financieras que han colapsado en lo que va del año. Los reguladores cerraron a los bancos Affinity de Ventura, California, Bradford en Baltimore y Mainstreet de Forest Lake, Minnesota, que en total se espera que cuesten al fondo cerca de \$446MM. La FDIC (Corporación de Garantías de Depósitos Federales) informó que el balance del fondo se mantuvo en \$10.400MM a fines del II trimestre. Pero la agencia también ha destacado que la cifra está ajustada para considerar los \$32.000MM destinados para las quiebras de 2010. La presidenta de la FDIC, Sheila Bair dijo que las quiebras de

los bancos seguirán siendo elevadas.

**Los americanos están comprando menos revistas** debido a la recesión y a la gran cantidad de material gratis a través de internet, según la Oficina de Auditoría a la Circulación. Según ellos, la venta de revistas cayó 12% en la primera mitad de este año comparado con el mismo periodo en 2008. Las ventas ya habían sufrido una caída de 11% en la segunda mitad del año pasado.

**International Paper, el mayor fabricante de papel y pasta de papel** del mundo, planea reconstruir bosques comerciales de la misma forma que Monsanto revolucionó los cultivos con semillas genéticamente modificadas. ArborGen, la sociedad de riesgo compartido de International Paper con MeadWestvaco y la neozelandesa Rubicán, está pidiendo autorización al Departamento de Agricultura de USA para vender los primeros bosques de árboles genéticamente modificados fuera de China. Los eucaliptos australianos están diseñados para sobrevivir a heladas en el sur de USA. Las plantaciones de árboles transgénicos darían a International Paper una ventaja competitiva al proporcionar un suministro asegurado de madera a bajo precio en un momento en que los bosques madereros están reduciéndose por el urbanismo. A los detractores les preocupa que genes ajenos puedan contaminar los bosques naturales, lo cual es un eco de las objeciones que Monsanto encara aún respecto a los cultivos transgénicos.

**La compañía Walt Disney comprará a Marvel Entertainment**, el gigante de las historietas, por unos \$4.000MM en efectivo y acciones, con lo que atraerá a personajes como el Hombre Araña, los X-Men y los Cuatro Fantásticos a la familia Disney, que ya incluye a Mickey Mouse y WALL-E. Bajo el acuerdo, Disney adquirirá la propiedad de 5.000 personajes de Marvel. Los libros de historietas, programas televisivos, y videojuegos representan "un tesoro oculto" de contenido.

**Pfizer accedió a pagar una multa de \$1.200MM**, la mayor en la historia de USA, para finalizar una investigación por mercadeo fraudulento de medicinas. El gobierno planea utilizar parte de este dinero para recompensar a quienes informaron sobre el fraude a Medicaid.

#### RESTO DEL MUNDO

**Paso a paso, la tasa de desempleo en la zona euro se encamina** hacia los dos dígitos. En julio, se situó en el 9,5%, una décima más que en junio y dos puntos más que el año anterior. También en el conjunto de la Unión, que alcanzó el 9%. En total, en la unión monetaria se contabilizaron poco más de 15MM de parados y en toda la UE 21,7MM. En España, en cambio, el camino hacia una tasa de desempleo del 20% se construye zancada a zancada. Según la oficina europea de estadística, en julio el desempleo alcanzó 18,5%, la tasa más alta de la UE. En un año, el salto ha sido de siete puntos. Comparar el mercado laboral español con el del conjunto de los socios comunitarios no sólo enrojece por la tasa global de paro.

**El calentamiento de los océanos está causando un aumento** en el apetito de la fauna marina, lo que pone de relieve los riesgos que representa el cambio climático para el suministro mundial de mariscos. Las temperaturas más moderadas del agua aumentan la importancia del zooplancton, incluso del kril que consumen las ballenas, y ponen presión sobre el fitoplancton que probablemente será menos abundante conforme los mares se vuelvan más templados. Un 16% de las proteínas de animales consumidas por los humanos vienen de ecosistemas marinos. El aumento de las temperaturas en hasta 4 grados ya ha ocurrido en algunos mares; y pueden subir otros 7 grados en los próximos 100 años.

**Los países que pertenecen al Sistema de Certificación** del Proceso Kimberly (SCPK), no podrán realizar intercambios comerciales de diamantes con Venezuela y Costa de Marfil. La medida entró en vigencia desde la semana pasada. El SCPK es un mecanismo de las Naciones Unidas que exige certificados emitidos por las autoridades de las naciones adheridas, para la compra y venta de diamantes, y que sólo pueden ser adquiridos entre ellos. Esto, con el fin de asegurarse que las piedras preciosas no sean adquiridas por movimientos armados y grupos subversivos para financiar sus objetivos. Entre los países que están inscritos en el SCPK están USA, Canadá, Australia, Israel y Corea del Sur.

**Boeing obtuvo una gran victoria cuando la OMC dictaminó** que Airbus había recibido miles de millones de dólares en subsidios ilegales de cuatro gobiernos europeos. EL fallo está contenido en un reporte preliminar de carácter confidencial de 1.000 páginas preparado por la OMC en la que es considerada como la disputa comercial más larga y complicada de la historia.

**Interead, empresa británica que vende el libro electrónico COOL-ER**, por \$249, añadió más de un millón de libros gratuitos de dominio público a su biblioteca en línea. Los textos están disponibles en Google por medio de su proyecto de escaneo de libros.

**El plan de ORACLE de comprar Sun Microsystems** por \$7.400MM quedó en suspenso porque la Comisión Europea abrió una investigación a fondo a las dos semanas de haber aprobado el trato los reguladores de USA. Hay "serias dudas" en materia de competencia en el mercado de bancos de datos si ORACLE adquiere Sun, opinó la Comisión Europea en Bruselas.

#### COMPORTAMIENTO DE LAS TASAS DE INTERÉS

**NACIONALES:** El BCV reporta, al 28/08 tasa activa de 20,33% (19,45%); una tasa pasiva, en colocaciones a 90 días de 14,50% (14,56%) y en cuentas de ahorro de 12,59% (12,59%); que corresponden al promedio ponderado de los seis principales bancos del país. Las letras del tesoro a 90 días marcaron un rendimiento de 8,9500% (8,9500%); con un promedio para todas las emisiones de 8,9500% (8,9500%). La tasa de descuento y redescuento, se ubicó en 29,5% (29,5%). Las operaciones de inyección de liquidez se mantuvieron en 20%, (20%) a 7 días; 21% (21%) a 14 días y 22% (22%) a 28 días. El rendimiento promedio ponderado de los BDPN se ubica en 13,0% (12,9%). Las operaciones de absorción de liquidez mediante REPOS y CD promedian en forma global en todas las operaciones 6,2811% (6,6824%) en la semana. La tasa para operaciones relacionadas con el agro está congelada en 13,00% (13,00%). Entre paréntesis los valores de la semana pasada.

**INTERNACIONALES:** La tasa LIBOR promedió 0,2699% (0,2483%) a 30 días; 0,4066% (0,4402%) a 90; 0,7776% (0,8382%) a 180; y 1,2924% (1,3463%) a 360 días. El EURÍBOR terminó la semana en 1,2900% (1,3110%). La PRIME rate cierra en 3,25% (3,25%); con un redescuento de 0,15% (0,14%); y un descuento de 0,50% (0,50%). La tasa de interés promedió de un CD a 30 días se ubica en 0,21% (0,23%), la de 90 en 0,25% (0,26%) y la de 180 días en 0,36% (0,40%). Las letras del tesoro americano a 10 años se cotizaban en 3,33% (3,47%), las de 20 años en 4,09% (4,19%); y las de 30 años en 4,15% (4,23%). Entre paréntesis los valores del informe anterior.

#### ENDEUDAMIENTO VENEZOLANO

**Operaciones de inyección y absorción (compras y colocaciones) del BCV:** en la semana realizó operaciones de inyección por Bs. 0,00MM, mientras que absorbió Bs. 2.065,50MM; según el siguiente detalle, donde se muestra el parcial de AGOSTO-SEPTIEMBRE, comparado con el total de MAYO, JUNIO y JULIO de 2009 (cifras en millones de bolívares):



FECHA	ABSORCIÓN					INYECCIÓN REPOS REV.	EFECTO NETO
	LTRS. TSR.	BDPN	REPOS	CD MS. DNR.	TOTAL		
MAYO	680,00	1.277,10	1.167,26	16.649,53	19.773,89	0,00	-19.773,89
JUNIO	792,00	408,72	463,45	17.207,99	18.872,15	0,00	-18.872,15
JULIO	808,70	90,20	1.798,97	18.070,63	20.768,50	2.042,90	-18.725,60
31/08/2009	0,00	0,00	0,00	546,33	546,33	0,00	-546,33
01/09/2009	170,00	0,00	0,00	509,78	679,78	0,00	-679,78
02/09/2009	0,00	61,92	1,14	127,86	190,92	0,00	-190,92
03/09/2009	0,00	0,00	0,00	341,00	341,00	0,00	-341,00
01/09/2009	0,00	0,00	150,00	157,47	307,47	0,00	-307,47
SEMANA	170,00	61,92	151,14	1.682,44	2.065,50	0,00	-2.065,50
SEPTIEMB.	170,00	61,92	151,14	1.136,10	1.519,16	0,00	-1.519,16
AGOSTO	880,00	259,72	1.083,23	12.381,49	14.604,43	270,00	-14.334,43

#### COTIZACIONES DE LOS BONOS SOBERANOS VENEZOLANOS (en dólares):

BONO	ACTUAL	ANTERIOR	BONO	ACTUAL	ANTERIOR	BONO	ACTUAL	ANTERIOR
MINFINANZAS sigue sin actualizar las cifras desde el 05/06/2009.								

**Siguen los apagones y estar sin electricidad se ha convertido en una rutina.** No entendemos lo que pasa, pero creemos que el gobierno esta demostrando que su incapacidad para manejar las empresas que esta comprando. Ya lo hemos visto con la CANTV e instituciones financieras, pero la cadena sigue. El desastre con las cementeras aun no se siente, pero falta poco. Por eso, alguien que participaba en una de las manifestaciones "No más Chávez" comentaba: "Vine porque soy Ni-Ni... Ni tengo luz, Ni tengo agua, Ni azúcar, Ni vivo mejor".

**Inocencio T. Sánchez B.**  
05/09/2009

COMENTARIO ECONÓMICO es un reporte gratuito, de carácter informativo, que recoge noticias económicas y financieras, reproducidas por diferentes medios de comunicación, otras fuentes, estimaciones y cálculos realizados por el recopilador. Aun cuando las fuentes son confiables, no se garantiza su exactitud. Todos los gráficos y tablas que aparecen en esta publicación son preparados por el autor, con información recopilada. Se autoriza la difusión o reproducción, total o parcial, de este COMENTARIO ECONOMICO, siempre y cuando se cite la fuente. Dirija su sugerencia, comentario o pregunta a [inosanchez@inosanchez.com](mailto:inosanchez@inosanchez.com)