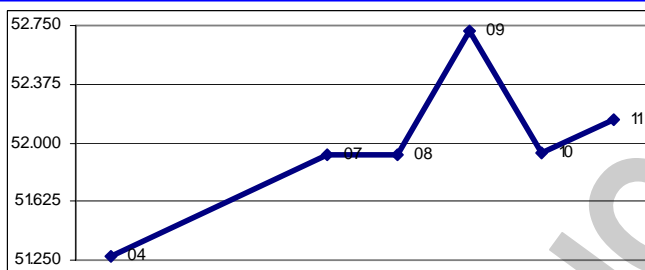


En la semana terminada hoy, el Índice Bursátil Caracas (IBC) de la Bolsa de Valores de Caracas (BVC) subió 876,82 puntos ó 1,7%, al cerrar en 52.147,69 puntos, contra 51.270,87 puntos en que había cerrado el viernes pasado. Gana 1.623,56 puntos ó 3,2% en lo que va de Septiembre y 17.057,61 puntos ó 48,6% en lo que va de año. Se realizaron 150 operaciones con 50.307.755 títulos negociados, por Bs. 16.580.165,31 ó \$7.711.704,80. El mejor día fue el MARTES, con 20 operaciones y 49.521.630 títulos negociados, por Bs. 13.992.141,65 ó \$6.507.972,86; 84,4% de la semana; de los cuales 99,1% correspondió a acciones FMM del FONDO DEL MERCADO MONETARIO AVANZA. El peor día fue el LUNES, con 19 operaciones y 112.484 títulos por Bs. 84.891,24 ó \$39.484,30; 0,5% de la semana; de los cuales 20,7% correspondió a acciones MVZ.B de MERCANTIL SERVICIOS FINANCIEROS. La empresa con el mayor monto negociado fue FONDO DEL MERCADO MONETARIO AVANZA, con 83,6%; seguida por MERCANTIL SERVICIOS FINANCIEROS, con 9,9%; lo que hace que estas 2 empresas, con 3 títulos representen el 93,5% del total transado en la semana.

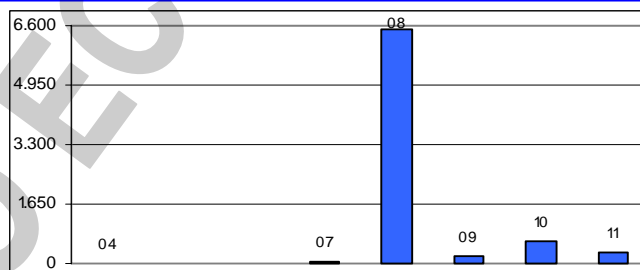
Se movilizaron 16 títulos: 6 subieron, 3 bajaron y 7 se mantuvieron sin cambio.

La 6 ganadoras		Las 3 perdedoras	
BBVA BANCO PROVINCIAL	9,2%	VENEZOLANO DE CRÉDITO	1,1%
BANESCO	7,7%	VENCRED	21,0%
ELECTRICIDAD DE CARACAS	4,5%	SIVENSA	12,4%
MERCANTIL SERVICIOS FINANCIEROS A	4,1%	BANCO NACIONAL DE CRÉDITO	3,0%
MERCANTIL SERVICIOS FINANCIEROS B	3,4%		

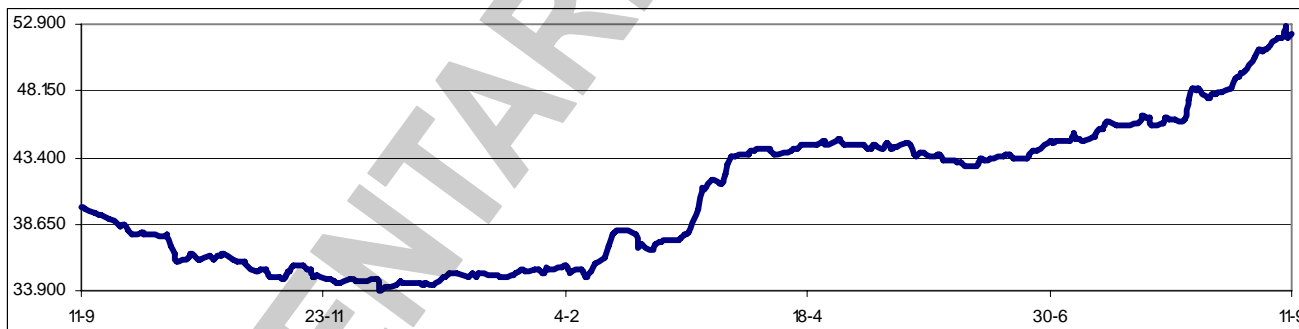
ÍNDICE BURSÁTIL – DE VIERNES A VIERNES



MONTOS (\$000) – DE VIERNES A VIERNES



ÍNDICE BURSÁTIL – ÚLTIMOS 366 DÍAS



Los valores extremos alcanzados por el IBC en los últimos 366 días cambiaron a un máximo de 52.709,95 (09/09/2009) y un mínimo de 33.949,35 (10/12/2008).

Tal y como había sido anunciado, el martes se llevó a cabo una sesión especial con 49.500.000 acciones comunes nominativas del FONDO DEL MERCADO MONETARIO AVANZA. La operación fue coordinada por MERCOSUR Casa de Bolsa, actuando como ente de Custodia y de Traspaso de Valores la Caja Venezolana de Valores.

La CNV autorizó al Banco Nacional de Crédito (BNC) a realizar una oferta pública de hasta 50.000.000 de acciones comunes nominativas, con un valor nominal de un bolívar cada una, destinadas a aumentar el capital de banco, de Bs. 277.503.396 a Bs. 327.503.396 o, en su defecto, en la cantidad que se determine luego del cierre de la oferta pública de las acciones.

La mayoría accionaria de SIDOR, representada por el Estado venezolano con 80% del capital social, aprobó en Asamblea Extraordinaria los estados financieros de la empresa durante el ejercicio

fiscal 2008, montos de inversión por \$159MM en ese período, así como la designación de miembros del gabinete a la junta directiva de la acería. Los estados financieros fueron preparados, por primera vez, de acuerdo con las Normas Internacionales de Información Financiera. Fueron designados como directores principales los ministros Rodolfo Sanz, Diosdado Cabello, Jesse Chacón, Érika Farías, Yuvirí Ortega, Ángel Núñez Ortega, Norelys Karina Lucena, Guillermo Arellano Pinto y Miguel Álvarez. Los directores laborales y representantes de los accionistas clase "B" (20%), Pedro Acuña Graham y Pedro Rondón Rangel, señalaron que "la Asamblea es nula porque es ilegal, ilegítima y contraria a los principios del Código de Comercio, desde su origen hasta su culminación" y por tanto, introducirán una solicitud de impugnación ante los tribunales mercantiles.

Asambleas de Accionistas de Empresas Venezolanas:

Fecha	Empresa (tipo de Asamblea)	Fecha	Empresa (tipo de Asamblea)
22/09/2009	FMMAVANZA (Xordinaria)	28/09/2009	BANESCO (Ordinaria)
25/09/2009	Mercantil Servicios Financieros (Ordinaria)	29/09/2009	Banco Fondo Común BFC (Ordinaria)
28/09/2009	CORPBANCA (Ordinaria)	29/09/2009	Banco Fondo Común BFC (Xordinaria)
28/09/2009	BOD (Xordinaria)	30/09/2009	BANCO ACTIVO (Ordinaria)
28/09/2009	Banco Canarias (Ordinaria)	30/09/2009	CENTRAL Banco Universal (Ordinaria)
28/09/2009	Banco Canarias (Xordinaria)		

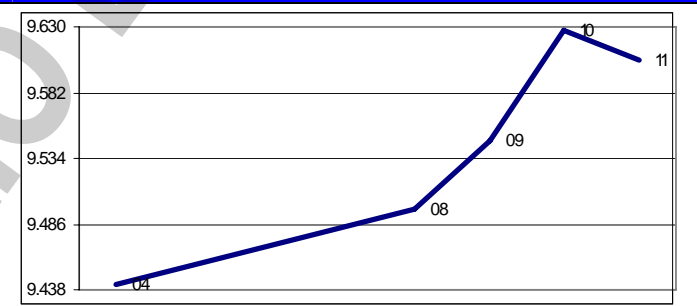
Dividendos decretados por Empresas Venezolanas:

Empresa	Bs. X acción	F/Registro	F/Pago	Observaciones
Banco Exterior	0,50	09/09/2009	15/09/2009	Asamblea ordinaria del 26/08/2009
SUELOPETROL	0,07534	TBA	TBA	Asamblea ordinaria del 30/04/2009
Venezolano de Crédito	10,00	17/09/2009	23/09/2009	Asamblea ordinaria del 11/08/2009
Banco Provincial – Comunes	3,0353	18/09/2009	24/09/2009	Junta Directiva del 10/08/2009
Banco Provincial – Comunes - Adicional	0,3173	18/09/2009	24/09/2009	Junta Directiva del 10/08/2009
BANCARIBE - Preferidas	0,1985	18/09/2009	25/09/2009	Asamblea ordinaria del 10/09/2009
BANCARIBE - Comunes	0,30	18/09/2009	25/09/2009	Asamblea ordinaria del 10/09/2009
Banco Provincial – Preferidas	0,3066	07/10/2009	15/10/2009	Junta Directiva del 10/08/2009
Banco Provincial – Preferidas	0,3066	08/01/2010	15/01/2010	Junta Directiva del 10/08/2009

MERCADOS FINANCIEROS FORÁNEOS

El Dow Jones Industrials, principal indicador de la Bolsa de Nueva York (NYSE), ganó en la semana 164,14 puntos ó 1,7%, al cerrar en 9.605,41 puntos, contra 9.441,27 en que había cerrado el viernes pasado, en una semana con una marcada tendencia al alza con una ligera caída en el día de cierre. El DJI gana 1,2% en el mes, y gana 9,4% en lo que va de año. Su valor máximo se mantiene en 14.164,53 (09/10/2007). En los 4 días hábiles (a NYSE no operó el lunes 07/09 por celebrarse en USA el "Labor Day" o día del trabajo, comprendidos entre el viernes 04 y el jueves 10, ambos inclusive, se realizaron en la NYSE 24.586.981 operaciones, con 7.447,6MM de títulos negociados, por \$175.184,7MM.

EL DOW JONES DE VIERNES A VIERNES



Los restantes indicadores del mercado americano cerraron en alza.

ÍNDICE	ACTUAL	ANTERIOR	VARIACIÓN	
			ABSOLUTA	%
NYSE Compuesto	6.843,82	6.637,13	206,69	3,1%
AMEX Compuesto	1.791,26	1.719,69	71,57	4,2%
NASDAQ Compuesto	2.080,90	2.018,78	62,12	3,1%
STANDARD & POORS – 500	1.042,73	1.016,40	26,33	2,6%
RUSSELL 2000	593,59	570,50	23,09	4,0%

El euro terminó hoy en \$1,4574; un avance de 1,9% contra \$1,4298 el viernes pasado. Gana 2,2% en el mes y gana 4,2% en el año. Su máximo histórico se mantuvo en \$1,5986.

El dólar cayó a su nivel más bajo de este año frente al euro conforme las perspectivas de una recuperación económica producían un alza mundial de acciones en todo el mundo, lo que a su vez contribuyó a elevar el oro por encima de \$1.000 la onza y el petróleo a más de \$70 por barril. El billete verde también tuvo su mayor caída frente a las monedas de seis de los principales socios comerciales de USA desde julio, y el dólar llegó a ser la moneda más barata en el mercado de préstamos interbancarios de Londres. El real brasileño y el rand sudafricano han subido más de 25% este año al buscar los inversionistas activos de mayor rendimiento en países emergentes.

El oro terminó hoy en \$1.005,10 la onza, un alza de 1,1% contra \$994,50 el viernes pasado. Gana 5,3% en el mes y gana 14,1% en el año. Su máximo histórico se mantuvo en \$1.006,00.

Los contratos de futuros sobre el oro superaron los \$1.000 la onza por primera vez en más de seis meses debido a que la debilidad del dólar y preocupaciones por la posibilidad de que la inflación se acelere favorecieron el atractivo del metal amarillo. El contrato para entrega en diciembre subió a \$1.004,70 en la New York Mercantile Exchange, llevando a un alza anual del 14%. Para entrega inmediata el metal llegó a \$1.002,73 la onza. La cotización spot cerro en \$1.005,10 acercándose al máximo histórico de \$1.006,00. Se estima que los futuros del oro pasarán de los \$1.033,90 por onza que tocaron en marzo del 2008.

PETROLEO y DERIVADOS

Los precios del petróleo, medidos a través de los promedios de los principales crudos marcadores y de la cesta de exportación venezolana, cerraron en baja, con excepción del WTI que cerró en alza. Este comportamiento se justifica por un proceso muy volátil en los

PERÍODO	VENEZUELA		OPEP		WTI		BRENT	
	Cierre	Variac.	Cierre	Variac.	Cierre	Variac.	Cierre	Variac.
AGOSTO/2009								
Del 10 al 14	67,23	-0,50	71,59	0,22	70,28	-0,99	73,14	-0,83
Del 17 al 21	67,18	-0,05	70,47	-1,12	69,68	-0,60	72,65	-0,49
Del 24 al 28	68,71	1,53	71,52	1,05	72,85	3,17	72,89	0,24
SEPTIEMBRE/2009								
Del 31 al 04	65,37	-3,34	68,70	-2,82	69,35	-3,50	68,99	-3,90
Del 07 al 11	65,22	-0,15	67,65	-1,05	70,08	0,73	68,49	-0,50

FUENTE: MINISTERIO DE ENERGÍA y PETRÓLEO

precios, debido a que la atención del mercado estuvo centrada en las expectativas sobre la economía mundial, los movimientos del dólar y los mercados bursátiles, así como por los resultados de la reunión de la OPEP. Sin embargo, en los últimos días se observó una recuperación en los precios.

Rusia superó a Arabia Saudita en exportaciones de petróleo por primera vez desde el colapso de la URSS cuando el Primer Ministro Vladimir V. Putin aprovechó los recortes de producción de la OPEP para ganar una mayor cuota de mercado. Las exportaciones de petróleo crudo y refinados de Rusia aumentó a 7,4MM de barriles diarios en el II trimestre, desde 7,25MM en el primer trimestre, según datos del Ministerio de Energía. Las exportaciones de Arabia Saudita cayeron a alrededor de 7,0MM de barriles por día, desde 7,39MM, según la Agencia Internacional de Energía.

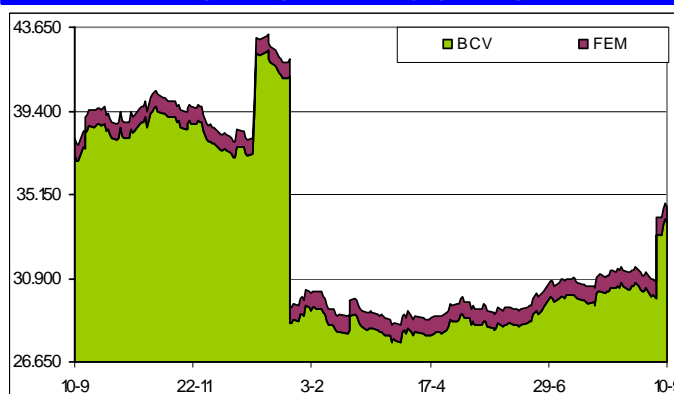
La OPEP decidió mantener su límite de producción de crudo ante la "frágil" recuperación económica y la inestabilidad que ésta provoca. "La situación aún no es estable", explicó el presidente de la OPEP, el angoleño José María de Vasconcelos. "Un precio por debajo de los \$75 no animará a los países a invertir", advirtió el secretario general de la OPEP, el libio Abdalá El Badri.

El presidente de Venezuela, Hugo Chávez, hizo público el hallazgo por parte de Repsol de una de las mayores reservas gasísticas mundiales en lo que constituye el mayor descubrimiento en la historia de Repsol. Se trata del pozo Perla I, que de confirmarse podría albergar entre siete y ocho billones de pies cúbicos (TCF), el equivalente a más de cinco años de consumo de gas en España.

RESERVAS INTERNACIONALES, LIQUIDEZ MONETARIA y DIVISAS

El nivel de la Reserva Monetaria Internacional (RMI) de Venezuela cerró el 10/09/2009 en \$34.512MM (\$33.683MM de reservas BCV y \$829MM del FEM), lo que representa \$3.788MM ó 12,3% más que lo reportado la semana pasada; \$3.689MM ó 12,0% por encima del cierre de AGOSTO; \$8.615MM ó 20,0% por debajo del nivel a fin de 2008; y \$226MM ó 0,7% por encima del nivel a fin de 2007, con una disminución de \$3.485MM ó 9,2% en los últimos 12 meses. El monto de \$43.292MM reportado el 07/01/2009 se mantiene como el máximo histórico del nivel de RMI. Con estos

RESERVAS INTERNACIONALES



resultados, el déficit se sitúa en \$94.306MM, ya que, tomando en cuenta el nivel de liquidez en poder del público, debería haber \$128.818MM de RMI; por lo que el nivel de RMI solo cubre el 36,6% de la masa monetaria en circulación; el resto está sin respaldo, lo que lo hace "dinero inorgánico".

El BCV ha incrementado los controles a fin de evitar que organismos públicos creen fondos en divisas sin mayor supervisión. A tal efecto, los estados, distritos, municipios e institutos autónomos

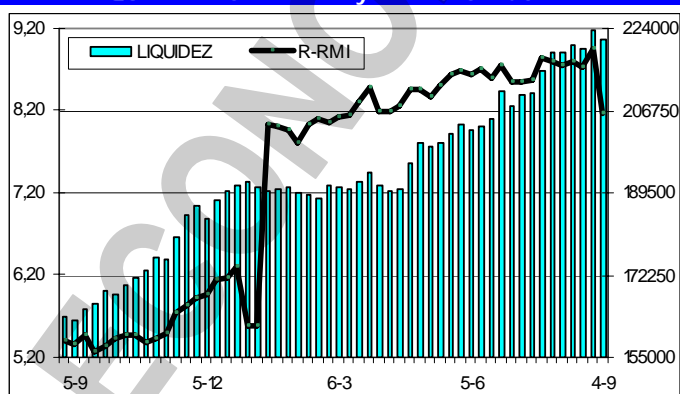
necesitan su autorización "a los fines del mantenimiento de fondos en divisas de cualquier naturaleza, incluidos aquellos que se encomienden en fideicomisos, mandatos y otros encargos de confianza". "Los ... que mantengan fondos en divisas sin haber obtenido la autorización del directorio deberán vender la totalidad de las divisas al Banco Central de Venezuela al tipo de cambio oficial".

El Gobierno sigue afinando las medidas en materia cambiaria, financiera y productiva. El ministro de Economía y Finanzas, Alí Rodríguez Araque, señaló que parte de las acciones estarán enfocadas en el manejo de la deuda pública y en el mercado permuta.

CADIVI ha entregado \$1.703MM para importaciones ordinarias desde las naciones de la comunidad europea del 1°/01 al 11/09/2009. Los números fueron presentados en una reunión sostenida con las Cámara de Comercio e Industria Venezolano Alemana; Cámara Venezolano Española de Industria y Comercio; Cámara Venezolana Portuguesa de Comercio, Industria, Turismo y Afines; Cámara Venezolana Suiza de Comercio e Industria y la Cámara de Comercio Venezolano-Búlgara. Los países del viejo continente que encabezan la lista de asignaciones de divisas son Alemania, Italia, España, Francia, Países Bajos, Suiza, Suecia y Reino Unido, entre otros.

La liquidez monetaria en poder del público se ubica al 04/09/2009 en Bs. 221.567.021M (Bs. 133.284.012M en dinero y Bs. 88.283.009M en cuasidinero). Este total representa un decremento de Bs. 2.160.499M ó 1,0% contra lo reportado la semana anterior (Bs. 223.727.520M); Bs. 2.505.236M ó 1,1% por encima del cierre de JULIO; Bs. 30.349.177M ó 15,9% por encima del cierre de 2008; Bs. 68.650.476M ó 44,9% superior a lo reportado a final del 2007; con un incremento de 58.983.244M ó 36,3% en los últimos 12 meses. El monto al 28/08/2009 (Bs. 223.727.520M) se convierte en el

LIQUIDEZ MONETARIA y RELACIÓN CON RMI



máximo histórico de liquidez. La relación entre la liquidez ajustada y la Reserva Monetaria Internacional (R-RMI) a la misma fecha es de Bs. 8,15880; un decremento de Bs. 0,80464 desde Bs. 8,96344 calculado antes. Con estos valores, se estima la sobrevaluación del bolívar en 279,5%.

La negociación de BONOS SOBERANOS promedió hoy en Bs. 6,23 desde Bs. 6,48 el viernes pasado; un retroceso de 3,9%. Pierde 3,7% en el mes y gana 11,1% en lo que va de año. Rumores de que PDVSA y/o el Gobierno emitirán bonos en divisas que las empresas y los particulares podrán cancelar en bolívares, mantienen la relación de negociación en baja.

VENEZUELA

El Gobierno nacional enumera el financiamiento y las exenciones de impuestos como algunos de los elementos positivos para hacer crecer la agricultura durante los últimos diez años, tiempo en el cual se anunciaron programas para incrementar la producción de los llamados "rubros bandera" arroz, maíz, caña de azúcar, palma aceitera, café, cacao y leche y carne de res. Sin embargo, el comportamiento de la producción agrícola refleja inestabilidad ante periodos de marcadas caídas o leves crecimientos, que además resultaron inferiores al promedio de la economía venezolana.

La Comisión Delegada de la AN aprobó créditos adicionales por Bs. 210MM, que incluyen dos para la el despacho de la Presidencia por Bs. 37,8MM, para pagos del personal y la rehabilitación en artes, murales y techos de Miraflores. La fuente de financiamiento fueron los ingresos de Tesorería.

Este año se ha reducido el número de ministerios, tras la fusión de seis de ellos en tres, pero las estatizaciones provocaron que la nómina de trabajadores del Estado siguiera creciendo. Para julio ya eran 2.372.587 personas laborando al servicio del Estado, 162.725 más que hace un año, de acuerdo a los datos del Instituto Nacional de Estadística (INE). De tal manera, la cantidad de trabajadores que ha ingresado a la nómina gubernamental durante la administración del presidente Hugo Rafael Chávez ha aumentado en 977.261 personas, lo que se traduce en un salto de 70% en la última década. Los datos oficiales indican que cuando el jefe de Estado llegó al poder en 1999, en los entes del Gobierno laboraba un total de 1.395.326 trabajadores, entre obreros y empleados. Una de las promesas que Chávez hizo cuando era candidato presidencial en el año 1998 fue la reducción del tren ministerial para lograr un aparato estatal más efectivo. El legado del ex presidente Rafael Caldera fueron 16 ministerios, cantidad que el actual jefe de Estado consideraba exagerada. Cuando

se dieron a conocer los primeros planes económicos de Chávez se incluyó la necesidad de desahogar la elevada nómina estatal hacia los planes productivos en la empresa privada.

El Gobierno, ante la leve recuperación de los ingresos petroleros y los recursos extraordinarios, en este II semestre comenzó a acelerar la ejecución del gasto público. Según cifras del ministerio de finanzas, entre enero y agosto se desembolsó 57% del presupuesto, y de una asignación de Bs. 176.600MM (nivel hasta agosto) ya se erogaron Bs. 110.000MM. De acuerdo al comportamiento del gasto, la mayor cantidad de egresos se comenzó a registrar en junio. Gran parte de los recursos se han destinado al gasto corriente, lo que abarca pagos laborales, cancelaciones a las regiones y demás compromisos de los entes oficiales. La apuesta del Ejecutivo por la recuperación del barril ha llevado a utilizar los fondos especiales que financian las operaciones extraordinarias y adicionalmente, incrementar las erogaciones en algunas áreas.

El FONDEN, en más de cuatro años, ha recibido aportes por \$57.800MM, de los cuales se han desembolsado \$44.500MM, destinados a 600 proyectos de diferentes entes oficiales. En teoría, hay una disponibilidad de \$13.300MM, pero se desconoce la cantidad de recursos comprometidos, lo que determinaría la disponibilidad real del esquema.

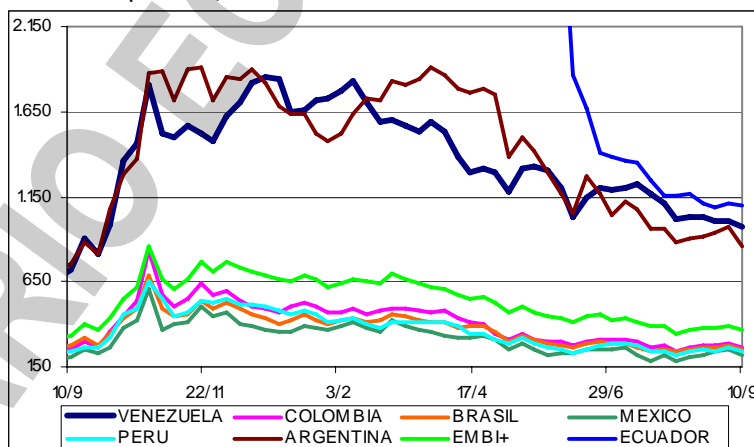
Venezuela demorará la compra del paquete accionario que mantiene un consorcio japonés en la reductora estatal VENALUM, a la espera de que mejoren las condiciones económicas del país. El conjunto de seis firmas japonesas, que incluye a Showa Denko y Marubeni, anunció en junio que buscaba salir de sus operaciones en Venezuela por una disputa sobre los precios del metal con el gobierno del presidente Hugo Rafael Chávez. Según el presidente de VENALUM, Carlos Acosta Pérez comentó que la valoración por el 20% está lista y ajustada a factores como la inflación.

El presidente Hugo Rafael Chávez ofreció al presidente de Bielorusia, Alexandr Lukashenko, materias primas (aluminio, hierro y productos petroquímicos) a cambio de la transferencia de tecnología industrial (autos, camiones y piezas de repuesto).

Indicador de riesgo soberano

EMBI + (Puntos Básicos – Semana)

PAIS	ACTUAL	ANTERIOR	VARIAC.
Venezuela	968	1.012	-44
Colombia	262	292	-30
Brasil	248	275	-27
México	214	254	-40
Perú	236	265	-29
Argentina	858	974	-116
EMBI +	362	392	-30
Ecuador	1.104	1.112	-8



El indicador de riesgo soberano EMBI+ mide los puntos porcentuales de riesgo sobre los Bonos del Tesoro Americano, en una ponderación de los bonos más transados en los mercados.

Por segunda vez en el año los puertos venezolanos son calificados como riesgosos. En esta oportunidad, fue la UK P&I Club, una mutual de seguros del Reino Unido, la que advirtió a sus miembros sobre el riesgo y los atrasos asociados al movimiento de carga en las terminales locales, luego de que el Gobierno, a través de BOLIPUERTOS, asumiera el control de la administración, las almacenadoras y buena parte de las operaciones portuarias. Ya en junio pasado las aseguradoras londinenses habían incluido a los puertos de Venezuela en la lista de las terminales más riesgosas para el envío de mercancía. En ese entonces, el aviso de prudencia fue originado por la nacionalización de las contratistas que prestaban servicios a PDVSA, medida que hizo prever a las empresas internacionales "temores por el incremento en las estatizaciones de activos estratégicos".

MMC Automotriz reanudará sus actividades el lunes 21/09, en los horarios regulares para trabajadores. Agradeció la solidaridad recibida desde el 24/08, "... desde cuando la planta en Barcelona, Anzoátegui, ha permanecido sin actividad a fin de lograr condiciones que restituyan la seguridad física y psíquica de trabajadores y empleados en sus operaciones, la paz laboral e índice de productividad que hagan sostenible nuestra actividad".

La eliminación del cobro del IPC en los contratos de preventa de inmuebles incide en la demanda de financiamientos por parte de los constructores. Las instituciones financieras están desembolsando menos recursos para proyectos, debido a que las empresas decidieron disminuir el ritmo de construcción de las viviendas. Para financiar los desarrollos las empresas utilizan fondos

propios y recursos de la cartera hipotecaria obligatoria, y de acuerdo con información de los bancos, la porción de la gaveta que se destina a la construcción de casas se está ejecutando lentamente.

Cada vez más, el consumidor venezolano debe destinar una porción superior del presupuesto para la compra de artículos de cuidado personal. Y es que estos productos registran más de un incremento de precios al año. Los artículos básicos de higiene y cuidado personal han aumentado en promedio 52% en los últimos tres meses. Los pañales figuran como el rubro con el mayor aumento registrado en el último trimestre, pues los precios subieron en promedio 58,3%. El empaque más costoso es el de 48 unidades, cuyos precios varían entre Bs. 75 y Bs. 95, seguido por el de 40 unidades que oscila entre Bs. 78,70 y Bs. 91,65, dependiendo del valor agregado que tenga el producto. Asimismo, las toallas sanitarias subieron 54,9% en el mismo período. Las pastas dentales figura en el ranking de los productos más costosos, con un incremento en el período de 40,63%.

El desempeño de la industria del calzado durante 2009 se ha visto afectado producto del exceso de importaciones que se autorizaron en 2008. Según la Cámara Venezolana del Calzado, el año pasado se importaron unos 95MM de pares de zapatos, equivalentes a la demanda de dos años, lo que ocasionó una caída de 30% en la producción nacional este año. El mercado local se encuentra sobreabastecido. Si bien es cierto que está garantizada la disponibilidad de calzado en general para la población, incluyendo los escolares, también es cierto que con la caída del consumo las ventas al detal se han desacelerado. El sector del calzado, al igual que la industria en general, enfrenta fuertes retrasos en la liquidación de divisas por parte de CADIVI, pues este año no les ha liquidado ninguna de las solicitudes pendientes y los industriales no han podido pagar las deudas con los proveedores internacionales de materia prima. Los inventarios de la industria se han mantenido porque la producción ha sido baja, pero en los próximos meses será necesario reponer los insumos.

La venta de automóviles en Venezuela fue de 7.935 unidades en AGOSTO, lo que representa una disminución de 15,3% con relación a las ventas en JULIO, y una disminución de 56,9% con relación a AGOSTO de 2008. En AGOSTO no se exportaron vehículos ensamblados en el país,

PROCEDENCIA AUTOMOVILES	AGOSTO		ENERO – AGOSTO	
	2009	2008	2009	2008
Nacionales	6.879	9.005	76.015	94.576
Importados	1.056	9.411	22.417	99.725
Total Ventas	7.935	18.416	98.432	194.301
Exportaciones	0	84	54	892
Producción	5.337	7.705	75.762	93.021

cuando en AGOSTO DE 2008 se exportaron 84 vehículos; las exportaciones acumuladas están 93,9% por debajo del 2008. Del total de los vehículos vendidos en AGOSTO, 86,7% son nacionales y 13,3% son importados, lo cual coloca la mezcla acumulada en 77,2% y 22,8%, respectivamente. Durante los primeros ocho meses del año, la venta de automóviles ha caído 49,3% comparada con igual período de 2008. En AGOSTO se produjeron 5.337 unidades, 30,4% menos que en JULIO y 30,7% menos que en AGOSTO de 2008. La producción acumulada está 18,6% por debajo de la acumulada a AGOSTO de 2008. Las cifras son de CAVENEZ, que agrupa a casi todas las ensambladoras de vehículos del país, y representan el total de vehículos vendidos en Venezuela e incluyen empresas no afiliadas a CAVENEZ. Las cifras de ventas de autos importados incluyen los que se compran en Venezuela provenientes del comercio subregional. *Las diferencias con las cifras de CAVENEZ se deben a que mi base de datos no coincide con algunos ajustes que ellos hacen, sin explicación.*

Hay quienes, por diferentes razones, entre ellas económicas, prefieren conservar un PC viejo tanto tiempo como sea posible y más allá de lo posible. Si ese es tu plan, hay cosas que te ayudarán a mantener funcionando ese cacharro. Para comenzar, olvídate de poner al día el sistema operativo. Si estás usando una versión de Windows vieja, ni te molestes en instalar una nueva. En casi todos los casos, las versiones más nuevas exigen más recursos. Incluso en el caso de que la nueva versión funcione en tu computadora, lo más probable es que la haga más lenta. Si te sientes atrapado, hay una manera elegante de cambiar de sistema operativo que debería trabajar en tu viejo computador. Ve a la dirección electrónica www.ubuntu.com y échela un vistazo a Ubuntu, basado en LINUX. A diferencia de Windows, es gratis y no exige muchos recursos, así que puede insuflar nueva vida a un computador viejo. No es algo que le guste a todos, pero vale la pena probarlo en caso que te guste la idea de salir de Windows. Además, es mejor que conserves la versión vieja de Windows.

Venezuela se encuentra entre los países menos competitivos del mundo. Así lo demuestra el Índice Global de Competitividad 2009-2010 realizado por el World Economic Forum, sobre la base de encuestas en 133 países, a través de las cuales son medidas las fortalezas de 12 pilares esenciales para la competitividad, entre los que destacan la infraestructura; la estabilidad macroeconómica; la educación; el sector salud, el tamaño del mercado, la tecnología y la innovación. Venezuela, con 3,48 puntos, ocupa la posición 113 de 133, habiendo descendido ocho puestos en comparación con

el ranking del año pasado, y está al nivel de países como Ghana, Nicaragua, Mongolia y Etiopía. Suiza (5,60), USA (5,59), Singapur (5,55) y Suecia (5,51) encabezan el ranking.

El principado de Andorra congeló las cuentas de allegados del presidente de Venezuela, Hugo Rafael Chávez, como parte de una investigación del Departamento del Tesoro de USA iniciada en Miami. Las cuentas pudieran estar vinculadas al financiamiento del terrorismo.

Las toneladas vendidas mes a mes por MERCAL han estado por debajo del promedio de lo que se había colocado en la red durante el año pasado. Entre enero y agosto de 2009 las ventas de alimentos cayeron 11% respecto al mismo período de 2008, al bajar de 977.958 toneladas a 872.019 toneladas. En agosto se colocaron sólo 104.027 toneladas, 25,77% menos que el mismo mes de 2008, cuando la red vendió 140.154 toneladas.

AMERICA LATINA

A pesar del embargo y otras cosas; cuando una familia en Cuba se sienta a comer pollo asado y pan de ajo, o se deleita con helado de chocolate de soya, lo más probable es que los ingredientes se hayan importado de USA. Venezuela puede alardear de su amistad revolucionaria con Cuba, y China envía jóvenes a la isla a estudiar español, pero USA es el principal exportador de productos agrícolas a Cuba. Y eso no es todo lo que se puede enviar legalmente a la isla. Pueden enviarse monos (vivos), trufas, plantas de azalea, pieles de zorro y hasta puros. El volumen comercial es significativo desde que la Ley de Reforma de Sanciones Comerciales del 2000 abrió las puertas a las exportaciones de alimentos y medicinas a Cuba, a pesar de las tensas relaciones entre La Habana y Washington y un embargo comercial que ya dura casi 50 años.

El Gobierno de México podría intentar imitar a la petrolera estatal brasileña PETROBRAS, en un momento en que el país sopesa "todos" los cambios potenciales para su industria petrolera. México debe decidir qué medidas puede adoptar de las tomadas por la compañía con sede en Río de Janeiro. La directiva de PEMEX se reunirá "pronto" con legisladores mexicanos para debatir los potenciales cambios legislativos. El presidente de México, Felipe Calderón, está pidiendo cambios en la industria petrolera mexicana después de que la producción de PEMEX cayera a su mayor ritmo desde 1942. México necesita "cambios profundos" para financiar su presupuesto. Sus comentarios tienen lugar después de que BP, con sede en Londres, y PETROBRAS dijieran que han descubierto un "gigantesco" yacimiento de hasta 3.000MM de barriles en el Golfo de México, al sureste de Houston.

El Santander planea aprovechar los fondos que consiga con la salida a mercado abierto de su filial brasileña para lanzar un ambicioso plan de expansión en Brasil, que incluirá la apertura de 600 nuevas oficinas en el país hasta 2013. Así lo explica el banco en el prospecto preliminar de la operación, registrado en la Securities and Exchange Commission de USA (SEC). El Santander planea sacar a Bolsa el 15% de su filial brasileña, a finales de septiembre. El importe de la operación (una oferta pública de suscripción de una ampliación de capital) se situará previsiblemente entre €3.000MM y €4.000MM, aunque en el prospecto por ahora se maneja una cifra muy inferior. Pese al importante paso, el banco sostiene que aún no hay una decisión definitiva tomada sobre la colocación, la cual puede llegar a mediados de este mes en función de las condiciones de mercado. Según la comunicación a la SEC, Banco Santander Brasil destinará el 70% de los fondos a la apertura de esas 600 nuevas oficinas (ahora tiene 1.171), abrir cajeros automáticos y reforzar las áreas de banca comercial y mayorista; un 20% a mejorar la estructura de financiación y un 10% a reforzar la base de capital.

Argentina canjea \$4.349MM en bonos de corto plazo para posponer el pago de su deuda pública. El canje posterga el pago de \$1.891MM, lo que el ministro de Economía y Finanzas Públicas, Amado Boudou, interpreta como una medida que fortalecerá la posición fiscal del país en los próximos tres años. Los resultados superaron las expectativas del gobierno obteniendo \$4.326MM con un nivel de aceptación de 76%.

UNITED STATES OF AMERICA (USA)

USA fue desplazado por Suiza como la economía más competitiva del mundo después que los mercados financieros estadounidenses fueron sacudidos por la peor crisis desde la Gran Depresión, según el Foro Económico Mundial. USA cayó al segundo puesto por primera vez desde que la organización con sede en Ginebra empezó a llevar su actual índice en 2004, ya que perdió puntos por la complejidad de sus mercados y los déficit presupuestarios en alza. A Suiza le reconocieron su estabilidad y capacidad para innovar.

La actividad económica en la mayor parte de USA está estabilizándose o mejorando. El panorama económico elaborado por la Reserva Federal confirma que la economía ha vuelto a crecer

durante el trimestre en curso. En la encuesta más reciente, todas menos una de las 12 regiones de la FED en USA indicaron que la actividad económica era "estable", mostraba "señales de estabilización" o se había "consolidado". En la única excepción, la región de St. Louis indicó que el ritmo de deterioro de la economía parecía más "moderado". Sobre el futuro, las empresas en la mayoría de las regiones expresaron un "optimismo cauto".

Una mayor capitalización de la que tienen actualmente, recomendó el ex presidente de la Reserva Federal, Alan Greenspan, a los bancos de USA. En una conferencia en Mumbai, Greenspan dijo "aún en tiempos en que no hay euforia, no hay crisis, debemos tener una mayor amortiguación de la que tenemos hoy en día".

El déficit comercial de USA se ensanchó en julio y las importaciones aumentaron una cantidad sin precedentes de un 4,7%, indicio de que el comercio se reanima conforme la recesión mundial llega a su fin. La diferencia entre las importaciones y las exportaciones aumentó 16%, más que en ningún otro mes en diez años, a \$32.000MM desde \$27.500MM de junio, según el Departamento de Comercio. En otro indicio de que el bajón económico de USA puede estar llegando a su fin, el Departamento de Trabajo mostró que las solicitudes de subsidio de desempleo cayeron la semana pasada al nivel más bajo desde julio.

La confianza de los consumidores de USA aumentó en septiembre, al aminorar el ritmo de los despidos y surgir indicios de que la economía está saliendo de la recesión. El índice preliminar sobre el estado de ánimo del consumidor subió a 70,2 unidades este mes desde 65,7 en agosto.

El Gobierno de USA encara cuantiosas pérdidas por la subvención de \$81.000MM otorgada a la industria automotriz. La mayor parte de los \$23.000MM entregados inicialmente a General Motors y Chrysler a fines del año pasado seguramente no será devuelta a la Tesorería.

Moody's considera que la depreciación de activos obligará a los bancos de USA a contabilizar provisiones "considerables" por pérdidas en sus cuentas de 2009 y 2010, por lo que mantiene su perspectiva negativa para las calificaciones que otorga al sector. "Consideramos que el deterioro en la calidad de los activos en el sector bancario estadounidense no ha tocado su cota más alta y por lo tanto prevemos múltiples trimestres de pérdidas para un amplio número de bancos calificados".

El consejo de administración de General Motors había renunciado a vender su filial europea OPEL. Sin embargo, posteriormente acordó venderla a Magna International, aceptando el postor predilecto por el Gobierno alemán en lugar de un inversionista financiero que GM había favorecido. Magna, el mayor fabricante de piezas automovilísticas de Canadá, y su socio ruso, OAO Sberbank, adquirirán una participación del 55% en Opel.

La circulación de revistas en USA cayó un 1,2% en el primer semestre, deprimida por los descensos en TV Guide y Playboy, según la Audit Bureau of Circulations. La circulación combinada de 521 revistas para el consumidor, como Vogue, de Conde Nast, y Newsweek, de Washington Post, cayó a 339,6MM de ejemplares. En el primer semestre de 2008, la circulación de las revistas se mantuvo casi igual respecto de un año antes en 343,7MM de ejemplares. Es posible que la merma de la circulación, que sucede a una caída de casi 1% en el segundo semestre del año pasado, haga más difícil a las revistas atraer anunciantes. Las ventas de avisos en las principales publicaciones de USA cayeron 21% en el primer semestre de este año.

McGraw-Hill anunció la puesta en venta de la revista Businessweek, para lo cual ha conversado con algunos interesados, como el banco Lazard, OpenGate Capital y Platinum Equity, aunque Bloomberg podría ser uno de los probables compradores. Businessweek ha presentado pérdidas por 30% y una reducción de sus anunciantes en 37% durante el primer semestre del 2009.

El gigante mundial de la alimentación, Kraft Foods (USA), quiere comprar el fabricante británico de chocolates y golosinas Cadbury, al que ofrece casi \$17.000MM, una cantidad considerable pero que no satisface al interesado. Kraft hizo una oferta en acciones y en metálico de 745 peniques por acción Cadbury, lo que valora el capital total del británico en £10.200MM (\$16.700MM ó €11.700MM). Este monto supone una prima de 31% con respecto a la cotización promedio de Cadbury. Sin embargo, la compañía británica rechazó la oferta, argumentando que la misma "subvalora el grupo y sus perspectivas" de crecimiento y dijo "confiar en su estrategia de independencia". Pero esta respuesta permite pensar que podría dejarse tentar, a condición de que Kraft, que indicó que iba a seguir tratando de convencer a Cadbury, acepte mejorar su oferta. Kraft está negocia un préstamo de unos \$8.000MM para financiar la compra.

El crédito al consumidor en USA se desplomó en julio porque los bancos impusieron condiciones más estrictas para los préstamos y el desempleo hizo que los estadounidenses

estuvieran reacios a tomar prestado. El crédito al consumidor cayó una cantidad sin precedentes de \$21.600MM, ó 10% a ritmo anual, a \$2,5BB, según un informe de la Reserva Federal. El crédito cayó \$15.500MM en junio. Los préstamos bajaron por sexto mes consecutivo, la serie de caídas más larga desde 1991. La contracción crediticia, el estancamiento de los ingresos y la merma de la riqueza familiar están poniendo en duda la fortaleza de la recuperación económica. La puesta en práctica del programa gubernamental de "plata por cacharros" a fines de julio no bastó para impedir un descenso sin precedentes de los préstamos para la compra de automóviles.

El Congreso de USA está estudiando una ley para evitar que empresas comerciales espíen los movimientos de las personas en internet y se valgan de ellos para enviarles publicidad personalizada. El representante demócrata Rick Boucher, presentaría una ley cuyo objetivo es asegurarse que los consumidores sepan que toda información que transmitan por internet es captada, y que sepan cómo se usa. Aunque el Congreso ha debatido asuntos de privacidad online en el pasado, este sería el primer intento serio de regular esta pujante industria que parece estar convirtiéndose en el futuro de la publicidad.

Con una apariencia esquelética y hablando con una voz opaca y rasposa, el director de Apple, Steve Jobs retomó el miércoles su papel de presentador principal del lanzamiento de productos de la empresa. Hace casi seis meses dejó sus actividades normales por razones médicas. Apple lanzó un nuevo modelo de iPod nano que casi por el mismo precio del anterior incluye cámara, una pantalla mayor, audíogradora, altavoz incorporado, sintonizador de radio y podómetro

RESTO DEL MUNDO

El BBVA ha diseñado una emisión que, además de ser un producto atractivo que ofrecer a sus clientes y le permitirá una ampliación de capital en cinco años. El banco sometió a la consideración de la Comisión Nacional del Mercado de Valores una emisión de bonos obligatoriamente convertibles en acciones comunes del BBVA dirigida a sus clientes minoristas. Los bonos se convertirán en acciones del BBVA al valor de cotización del momento de la conversión, que se producirá a los cinco años de la emisión. Entretanto, según fuentes del mercado, tendrán una rentabilidad del 5% anual, pagadera trimestralmente. El monto inicial de la emisión es de €1.000MM, susceptibles de ser ampliados en función de la demanda.

Shigeru Sato, Mitsubishi Electric e IHI Corp. se incorporarán a un proyecto japonés de 2 billones de yenes (\$21.000MM) para intentar construir en el espacio una gigantesca central eléctrica solar que emitirá la electricidad a la Tierra. Un grupo investigador en el que están representadas 16 compañías, como Mitsubishi Heavy Industries, empleará cuatro años en desarrollar la tecnología para el envío de la electricidad sin cables, en forma de microondas, según el Ministerio de Comercio japonés. Japón está desarrollando la tecnología para la primera estación solar de 1 gigavatio, dotada de cuatro kilómetros cuadrados de paneles solares, y espera tenerla en funcionamiento en tres décadas. Desde el espacio generaría energía procedente del Sol independientemente de las condiciones meteorológicas.

Bank of Nova Scotia planea crear sedes en Brasil y Colombia como parte de un proceso de expansión de sus servicios en América Latina. El banco canadiense anunció la intención, pero no revelaron detalles acerca de acciones concretas. El Scotiabank mantiene operaciones en más de 50 países alrededor del mundo incluyendo México, Perú y Chile.

Las temperaturas en el Ártico son más altas que nunca en los últimos 2.000 años, pese a que debería estar enfriándose debido a los cambios en la órbita terrestre que hace que la región reciba menos luz solar. El Ártico estuvo enfriándose durante casi dos milenios antes de cambiar de curso en el último siglo y empezar a calentarse cuando las actividades humanas agregaron gases de efecto invernadero a la atmósfera. El más reciente intervalo de diez años, 1999-2008, fue el más cálido de los últimos 2.000 años en el Ártico, según investigadores encabezados por Darrell Kaufman, profesor de geología y ciencias ambientales en la Universidad del Norte de Arizona.

El ex jefe de la división de acciones italianas de Citigroup se encuentra entre 11 banqueros que han sido multados y suspendidos por Consob, la entidad reguladora de valores del país, en relación con el caso de uso de información privilegiada para negociar acciones de Banca Italease en 2006. A los banqueros se los multó por €3,4MM (\$4,9MM) y encaran suspensiones de hasta 15 meses. Los individuos pueden apelar contra las sanciones en el Tribunal de Apelaciones.

COMPORTAMIENTO DE LAS TASAS DE INTERÉS

NACIONALES: El BCV reporta, al 04/09 tasa activa de 18,86% (20,33%); una tasa pasiva, en colocaciones a 90 días de 14,51% (14,50%) y en cuentas de ahorro de 12,59% (12,59%); que

corresponden al promedio ponderado de los seis principales bancos del país. Para Agosto, los promedios fueron de 19,56%; 14,52% y 12,59% respectivamente. Las letras del tesoro a 90 días marcaron un rendimiento de 8,9500% (8,9500%); con un promedio para todas las emisiones de 8,9500% (8,9500%). La tasa de descuento y redescuento, se ubicó en 29,5% (29,5%). Las operaciones de inyección de liquidez se mantuvieron en 20%, (20%) a 7 días; 21% (21%) a 14 días y 22% (22%) a 28 días. El rendimiento promedio ponderado de los BDPN se ubica en 12,7% (13,0%). Las operaciones de absorción de liquidez mediante REPOS y CD promedian en forma global en todas las operaciones 6,3092% (6,2811%) en la semana. La tasa para operaciones relacionadas con el agro está congelada en 13,00% (13,00%). Entre paréntesis los valores de la semana pasada.

El BCV fijó en 17,04% (17,26%) para AGOSTO, la tasa de interés que las empresas deben pagar a sus trabajadores por concepto de la prestación de antigüedad, cuando ésta sea mantenida, a petición del trabajador, en la contabilidad de la empresa. Cuando esta prestación es mantenida en la contabilidad, en contra del deseo del trabajador de que le sean depositados en fideicomiso, la tasa es de 19,56% (20,01%). Las tasas entre paréntesis fueron las aplicables en JULIO.

El BCV fijó en 19,56% (20,01%) la tasa de interés activa máxima a ser aplicada en SEPTIEMBRE a los créditos vigentes destinados a la adquisición de vehículos otorgados mediante contrato de venta con reserva de dominio y bajo la modalidad de "cuota balón". La tasa máxima para créditos hipotecarios indexados, independientemente de su antigüedad, se mantienen en 8,55% (8,55%) y 14,39% (14,39%). Las cifras entre paréntesis son las aplicables en AGOSTO.

INTERNACIONALES: La tasa LIBOR promedió 0,2320% (0,2699%) a 30 días; 0,3642% (0,4066%) a 90; 0,7230% (0,7776%) a 180; y 1,2613% (1,2924%) a 360 días. El EURÍBOR terminó la semana en 1,2580% (1,2900%). La PRIME rate cierra en 3,25% (3,25%); con un redescuento de 0,16% (0,15%); y un descuento de 0,50% (0,50%). La tasa de interés promedio de un CD a 30 días se ubica en 0,21% (0,21%), la de 90 en 0,25% (0,25%) y la de 180 días en 0,36% (0,36%). Las letras del tesoro americano a 10 años se cotizaban en 3,36% (3,33%), las de 20 años en 4,11% (4,09%); y las de 30 años en 4,19% (4,15%). Entre paréntesis los valores del informe anterior.

ENDEUDAMIENTO VENEZOLANO

Operaciones de inyección y absorción (compras y colocaciones) del BCV: en la semana realizó operaciones de inyección por Bs. 0,00MM, mientras que absorbió Bs. 2.210,91MM; según el siguiente detalle, donde se muestra el parcial de SEPTIEMBRE, comparado con el total de JUNIO, JULIO y AGOSTO de 2009 (cifras en millones de bolívares):



FECHA	ABSORCIÓN					INYECCIÓN REPOS REV.	EFECTO NETO
	LTRS. TSR.	BDPN	REPOS	CD MS. DNR.	TOTAL		
JUNIO	792,00	408,72	463,45	17.207,99	18.872,15	0,00	-18.872,15
JULIO	808,70	90,20	1.798,97	18.070,63	20.768,50	2.042,90	-18.725,60
AGOSTO	880,00	259,72	1.083,23	12.381,49	14.604,43	270,00	-14.334,43
07/09/2009	0,00	0,00	20,00	32,00	52,00	0,00	-52,00
08/09/2009	170,00	0,00	35,00	12,56	217,56	0,00	-217,56
09/09/2009	0,00	61,92	25,00	0,00	86,92	0,00	-86,92
10/09/2009	0,00	0,00	90,55	45,26	135,81	0,00	-135,81
11/09/2009	0,00	0,00	836,40	882,23	1.718,63	0,00	-1.718,63
SEMANA	170,00	61,92	1.006,95	972,04	2.210,91	0,00	-2.210,91
SEPTIEMB.	340,00	123,84	1.158,09	2.108,14	3.730,07	0,00	-3.730,07

COTIZACIONES DE LOS BONOS SOBERANOS VENEZOLANOS (en dólares):

BONO	ACTUAL	ANTERIOR	BONO	ACTUAL	ANTERIOR	BONO	ACTUAL	ANTERIOR
------	--------	----------	------	--------	----------	------	--------	----------

MINFINANZAS sigue sin actualizar las cifras desde el 05/06/2009.

Hugo Rafael que aterriza de su periplo y la tierra que se sacude, lanza una tormenta eléctrica y remata con unos granizos. Se dice que todo organismo vivo rechaza cuerpos extraños y nocivos. ¿Será esto alguna señal de que nuestra tierra también lo rechaza?

Inocencio T. Sánchez B.

12/09/2009

COMENTARIO ECONÓMICO es un reporte gratuito, de carácter informativo, que recoge noticias económicas y financieras, reproducidas por diferentes medios de comunicación, otras fuentes, estimaciones y cálculos realizados por el recopilador. Aun cuando las fuentes son confiables, no se garantiza su exactitud. Todos los gráficos y tablas que aparecen en esta publicación son preparados por el autor, con información recopilada. Se autoriza la difusión o reproducción, total o parcial, de este COMENTARIO ECONOMICO, siempre y cuando se cite la fuente. Dirija su sugerencia, comentario o pregunta a inosanchez@inosanchez.com