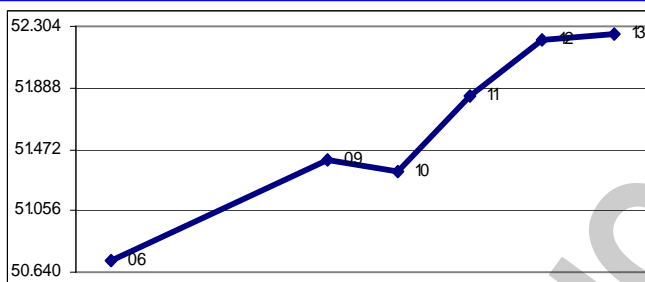


En la semana terminada hoy, el Índice Bursátil Caracas (IBC) de la Bolsa de Valores de Caracas (BVC) subió 1.536,06 puntos ó 3,0%, al cerrar en 52.251,92 puntos, contra 50.715,86 puntos en que había cerrado el viernes pasado. Gana 1.460,10 puntos ó 2,9% en NOVIEMBRE y 17.161,84 puntos ó 48,9% en lo que va de año. Se realizaron 118 operaciones con 2.885.858 títulos negociados, por Bs. 5.850.323,90 ó \$2.721.080,88. El mejor día fue el VIERNES (hoy), con 20 operaciones y 2.641.188 títulos negociados, por Bs. 3.238.709,52 ó \$1.506.376,52; 55,4% de la semana; de los cuales 92,5% correspondió a acciones MTX de MANTEX. El peor día fue el MARTES con 20 operaciones y 80.180 títulos por Bs. 230.019,25 ó \$106.985,70; 3,9% de la semana; de los cuales 25,7% correspondió a acciones SVS de SIVENSA. La empresa con el mayor monto negociado fue MANTEX, con 51,2%; seguida por MERCANTIL SERVICIOS FINANCIEROS, con 22,6%; SIVENSA, con 6,6%; BANESCO, con 5,0% y FONDO DE VALORES INMOBILIARIOS, con 4,7%; lo que hace que estas 5 empresas, con 6 títulos representen el 90,2% del total transado en la semana.

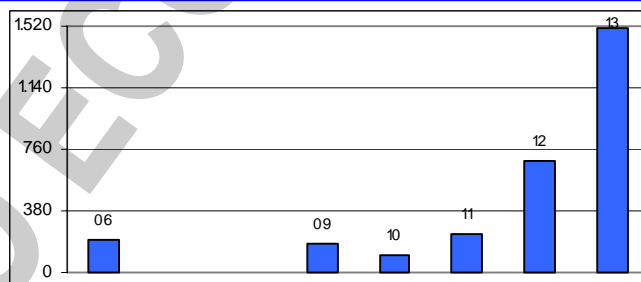
Se movilizaron 15 títulos: 5 subieron, 3 bajaron y 7 se mantuvieron estables.

Las 5 ganadoras		Las 3 perdedoras	
SIVENSA	11,5%	BANCO PROVINCIAL	1,8%
MERCANTIL SERVICIOS FINANCIEROS A	9,7%	MANTEX	4,5%
DOMINGUEZ & Cía.	8,2%	MERCANTIL SERVICIOS FINANCIEROS B	1,3%
ENVASES VENEZOLANOS	6,7%	BANESCO	0,3%

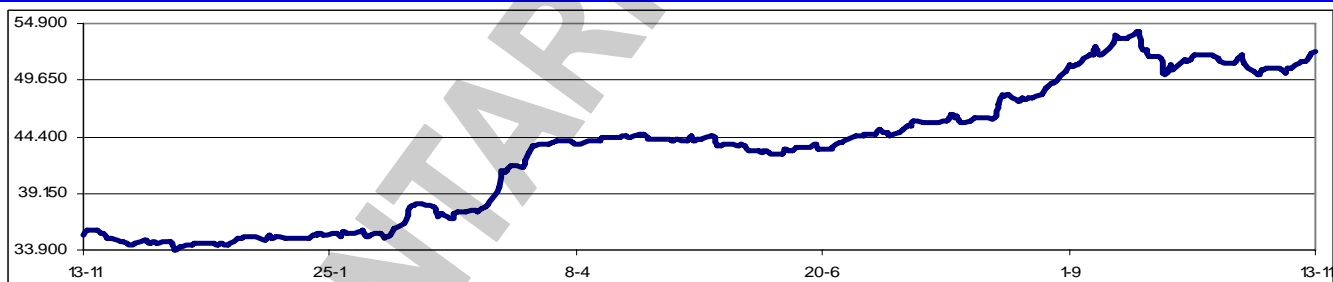
ÍNDICE BURSÁTIL – DE VIERNES A VIERNES



MONTOS (\$000) – DE VIERNES A VIERNES



ÍNDICE BURSÁTIL – ÚLTIMOS 366 DÍAS



Los valores extremos alcanzados por el IBC en los últimos 366 días se mantuvieron en un máximo de 54.110,86 (22/09/2009) y un mínimo de 33.949,35 (10/12/2008).

La Comisión Nacional de Valores ordenó la suspensión de cotización por 48 horas, de las acciones de FÁBRICA NACIONAL DE CEMENTOS, toda vez que la Corporación Socialista del Cemento informó de la intención de hacer una Oferta Pública de Toma de Control (OPTC) respecto a 4.954.162 acciones que representan el 6,11% del capital social de FÁBRICA NACIONAL DE CEMENTOS, para alcanzar el 100% de las acciones que constituyen el capital de la misma. La suspensión se hace a los fines de evitar desviaciones y fluctuaciones erráticas del precio de las acciones en referencia.

Quienes pretendan adquirir un porcentaje que supere el 10% de las acciones de bancos y seguros, mediante Oferta Pública de Acciones (OPA) u Oferta Pública de Toma de Control (OPTC), deberán ser previamente autorizados por la Superintendencia de Bancos y Otras Instituciones Financieras (SUDEBAN) y la Superintendencia de Seguros, según norma publicada en Gaceta Oficial No. 39.301. Igual autorización se requerirá cuando ya se haya adquirido una participación igual o superior al porcentaje antes señalado, "que implique una adquisición igual o superior a 5% del

paquete accionario de seguros y bancos". Como complemento a lo anterior, el BCV publicó una resolución, en cuyo artículo 2 se señala que "En atención a la participación de la institución cuyas acciones constituyen el objeto de las operaciones ... (OPA y OPTC) ... y con sujeción a sus normas operativas, las personas naturales o jurídicas interesadas en participar en las citadas operaciones, deberán suministrar al Banco Central de Venezuela información referida a los cambios en el plan de negocio y modificaciones a ser realizadas en la plataforma de servicios de pago, si fuere el caso. Asimismo, los interesados deberán consignar ante el Banco Central de Venezuela la información relacionada con el origen de los recursos, así como la información que este Instituto estime necesaria sobre su condición financiera o cualesquiera de sus operaciones en la forma, términos y oportunidad que éste indique al efecto".

Asambleas de Accionistas de Empresas Venezolanas:

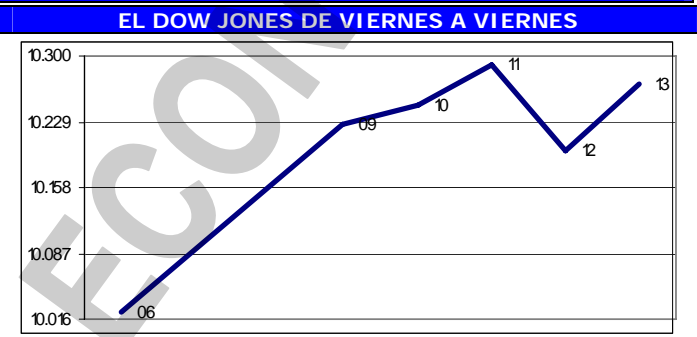
Fecha	Empresa (tipo de Asamblea)	Fecha	Empresa (tipo de Asamblea)
19/11/2009	Envases Venezolanos (Ordinaria)	24/11/2009	SIVENSA (Ordinaria)

Dividendos decretados por Empresas Venezolanas:

Empresa	Bs. X acción	F/Registro	F/Pago	Observaciones
Banco Provincial – Preferidas	0,3066	08/01/2010	15/01/2010	Junta Directiva del 10/08/2009
Mercantil Servicios Financieros	0,15	29/01/2010	10/02/2010	Asamblea ordinaria del 25/09/2009

MERCADOS FINANCIEROS FORÁNEOS

El Dow Jones Industrials, principal indicador de la Bolsa de Nueva York (NYSE), ganó en la semana 247,05 puntos ó 2,5%, al cerrar en 10.270,47 puntos, contra 10.023,42 en que había cerrado el viernes pasado, en una semana con una tendencia alcista, solo afectada por el retroceso del jueves. El DJI sube 557,74 puntos ó 5,7% en NOVIEMBRE, y eleva su ganancia a 17,0% en lo que va de año. Su valor máximo se mantiene en 14.164,53 (09/10/2007); pero es bueno indicar que el miércoles 11 alcanzó su nivel más alto del año (10.291,26). En los 5 días hábiles comprendidos entre el viernes 6 y el jueves 12, ambos inclusive, se realizaron en la NYSE 29.684.566 operaciones, con 8.273,3MM de títulos negociados, por \$211.763,1MM.



Los restantes indicadores del mercado americano también cerraron en alza.

ÍNDICE	ACTUAL	ANTERIOR	VARIACIÓN	
			ABSOLUTA	%
NYSE Compuesto	7.119,89	6.958,29	161,60	2,3%
AMEX Compuesto	1.820,84	1.788,75	32,09	1,8%
NASDAQ Compuesto	2.167,88	2.112,44	55,44	2,6%
STANDARD & POORS – 500	1.093,48	1.069,30	24,18	2,3%
RUSSELL 2000	586,28	580,35	5,93	1,0%

El euro terminó hoy en \$1,4922; un avance de 0,5% contra \$1,4847 el viernes pasado. Gana 1,4% en el mes y gana 6,7% en el año. Su máximo histórico se mantuvo en \$1,5986.

El euro ha llegado a un "umbral de dolor para la industria" en los 16 países que usan la moneda según la región sale de la recesión. Esta no es una buena noticia para el crecimiento en Europa. El euro se ha apreciado 19% contra el dólar desde mediados de febrero, socavando la recuperación regional al convertir las exportaciones en menos competitivas en el exterior.

El oro terminó hoy en \$1.118,10 la onza, un avance de 1,9% contra \$1.096,90 el viernes pasado. Gana 7,0% en el mes y 26,9% en el año. Su máximo histórico cambió a \$1.118,10; después de marcar máximos históricos en 4 de los 5 días de esta semana.

El mercado del oro ha visto cómo se dispara la demanda mundial para inversión debido a la búsqueda de este activo tradicionalmente refugio en tiempos crisis, pero también a otros factores como la debilidad del dólar y su papel de escudo ante la inflación. Esta situación potencia la venta de joyas usadas de personas que prefieren convertir en dinero esas joyas que ya no usan.

El dólar, en una canasta de seis de las principales monedas, el dólar cayó a 74,775, su punto más bajo en 15 meses, aún cuando el secretario del Tesoro Timothy Geithner reiteró que el gobierno considera que un dólar fuerte es bueno para la economía de USA. Geithner dio un discurso en Tokio en el que también dijo que aún hacen falta tasas de interés bajas y otras medidas del gobierno; sin embargo, la expectativa de los mercados de que la principal tasa de interés de USA se mantendrá

cerca de cero ha depreciado al dólar, porque se ha vuelto poco atractiva como inversión, dado que los fondos colocados en esa denominación pueden brindar malos rendimientos.

PETROLEO y DERIVADOS

Los precios del petróleo, medidos a través de los promedios de los principales crudos marcadores y de la cesta de exportación venezolana, cerraron en promedio en baja, con la excepción de la Cesta OPEP, que cerró en alza. Este comportamiento se justifica

principalmente por la volatilidad originada por la preocupación por el ritmo de recuperación de la economía de USA y el incremento en los inventarios comerciales de crudos y productos refinados en ese país, y empeño demostrado por lo OPEP en mantener los precios bajos.

La OPEP está aumentando la producción al ritmo más veloz en dos años, lo que abulta unas existencias próximas a niveles sin precedentes y amenaza con causar pérdidas a los especuladores que apuestan a que el crudo llegue a \$100. El número de contratos de opciones para la compra de petróleo a \$100 por barril para marzo casi se cuadruplicó en octubre y aumentó otro 5,9% en lo que va de este mes. Por otro lado, la OPEP ha aumentado la producción un 4%, ó 1,1MM de barriles diarios, desde marzo en medio de la peor recesión mundial desde 1946.

PERÍODO	VENEZUELA		OPEP		WTI		BRENT	
	Cierre	Variac.	Cierre	Variac.	Cierre	Variac.	Cierre	Variac.
OCTUBRE/2009								
Del 12 al 16	68,09	3,73	71,00	3,46	74,39	3,89	72,26	3,93
Del 19 al 23	73,46	5,37	76,10	5,10	79,96	5,57	78,24	5,98
Del 26 al 30	72,84	-0,62	76,44	0,34	79,21	-0,75	77,60	-0,64
NOVIEMBRE/2009								
Del 02 al 06	72,82	-0,02	76,22	-0,22	78,95	-0,26	77,35	-0,25
Del 09 al 13	72,70	-0,12	76,45	0,23	78,43	-0,52	77,02	-0,33

FUENTE: MINISTERIO DE ENERGÍA y PETRÓLEO

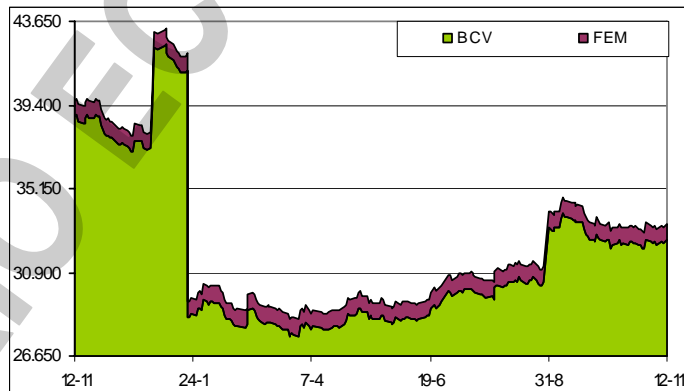
RESERVAS INTERNACIONALES, LIQUIDEZ MONETARIA y DIVISAS

El nivel de la Reserva Monetaria

Internacional (RMI) de Venezuela cerró el 12/11/2009 en \$33.383MM (\$32.553MM de reservas BCV y \$830MM del FEM), lo que representa \$309MM ó 0,9% mas que lo reportado la semana pasada; \$33MM ó 0,1% por debajo del cierre de OCTUBRE; \$9.744MM ó 22,6% por debajo del nivel a fin de 2008; y \$903MM ó 2,6% por debajo del nivel a fin de 2007, con una disminución de \$6.524MM ó 16,3% en los últimos 12 meses. El monto de \$43.292MM reportado el 07/01/2009 se mantiene como el máximo histórico del nivel de RMI. Con estos resultados, el déficit se sitúa en \$96.791MM, ya que, tomando en cuenta el nivel de liquidez en poder del público, debería haber \$130.174MM de RMI; por lo que el nivel de RMI solo cubre el 34,5% de la masa monetaria en circulación; el resto está sin respaldo, lo que lo hace "dinero inorgánico".

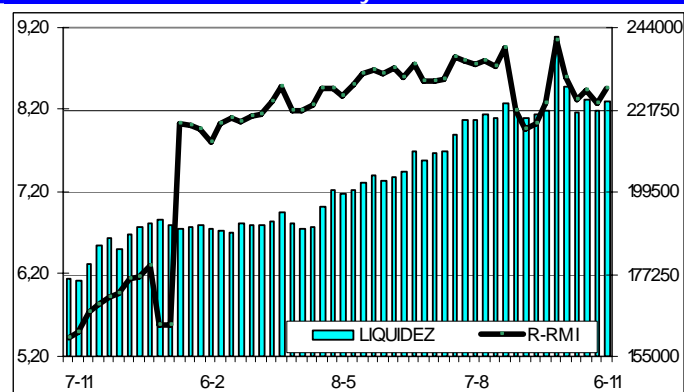
La liquidez monetaria en poder del público se ubica al 06/11/2009 en Bs. 223.900MM (Bs. 140.803MM en dinero y Bs. 83.097MM en cuasidinero). Este total representa un incremento de Bs. 2.571MM ó 1,2% contra lo reportado la semana anterior (Bs. 221.329MM); Bs. 2.402MM ó 1,1% por encima del cierre de SEPTIEMBRE; Bs. 32.682MM ó 17,1% por encima del cierre de 2008; Bs. 70.984MM ó 46,4% superior a lo reportado a final del 2007; con un incremento de 48.276MM ó 27,5% en los últimos 12 meses. El monto al 02/10/2009 (Bs. 241.436MM) se mantiene como el máximo histórico de liquidez. La relación entre la liquidez ajustada y la Reserva Monetaria Internacional (R-RMI) actual es de Bs. 8,44957; un incremento de Bs. 0,17026 desde Bs. 8,27931 calculado antes. Con estos valores, se estima la sobrevaluación del bolívar en 293,0%.

RESERVAS INTERNACIONALES



Con estos resultados, el déficit se sitúa en \$96.791MM, ya que, tomando en cuenta el nivel de liquidez en poder del público, debería haber \$130.174MM de RMI; por lo que el nivel de RMI solo cubre el 34,5% de la masa monetaria en circulación; el resto está sin respaldo, lo que lo hace "dinero inorgánico".

LIQUIDEZ MONETARIA y RELACIÓN CON RMI



La relación entre la liquidez ajustada y la Reserva Monetaria Internacional (R-RMI) actual es de Bs. 8,44957; un incremento de Bs. 0,17026 desde Bs. 8,27931 calculado antes. Con estos valores, se estima la sobrevaluación del bolívar en 293,0%.

La negociación de BONOS SOBERANOS promedió hoy en Bs. 5,50 desde Bs. 5,35 el viernes pasado; un avance de 2,8%. Gana 3,6% en el mes y pierde 2,0% en lo que va de año.

El Ejecutivo nacional aprobó a la industria automotriz el Material de Ensamblaje Importado (CKD) para Vehículos (MEIV) del primer trimestre de 2010. Aunque el Gobierno no ha definido el presupuesto de divisas que dispondrá cada sector el próximo año, la medida garantizará la producción de autos entre enero y marzo de 2010. De las siete ensambladoras locales sólo Ford y Chrysler no recibieron la autorización debido a una "variación significativa" de los costos que presentaron ambas compañías con respecto al año pasado. Sin embargo, "próximamente" resolverán las diferencias con esas dos automotrices.

VENEZUELA

Acelerar la construcción de viviendas con el fin de incrementar el empleo fue una de las medidas anunciadas por el gobierno para impulsar el aparato productivo. Sin embargo, la generación de soluciones habitacionales requerirá de inversiones considerables y la inyección de recursos prevista en presupuesto para el sector vivienda muestra una contracción. En la Ley de Presupuesto de 2010 la asignación para el área de vivienda ascenderá a \$638MM, cuando en 2005 se programaron \$1.900MM, de manera que la inversión en términos reales registrará una caída de 89,7%. Aunque el primer mandatario nacional en diferentes alocuciones insiste en que debe incrementarse la fabricación de soluciones habitacionales, el discurso dista de la realidad.

Para el gobierno, el aumento en las ventas de los insumos de la construcción es una señal de que la actividad está creciendo, pero esa tendencia está cambiando. Aunque la construcción en el I semestre repuntó 4% del PIB, sus tasas de variación son menores que las registradas en los años 2005, 2006 y 2007. La actividad poco a poco se ha estado desacelerando y ello se refleja en el comportamiento de los productos esenciales, cuyo suministro en gran medida depende de las empresas estatales. Según cifras que se manejan en el sector público y el sector privado, al término de la primera mitad del año, las ventas de cemento tuvieron un crecimiento de 1%, respecto a 2008. Mientras que entre el período de 2008 versus 2007 las ventas tuvieron un repunte de 7%, y entre 2007 y 2006 se incrementaron 16%. El mayor consumo de ese insumo indica que existe una alta ejecución en las obras de infraestructura como metros, sistema ferroviario, vialidad, y construcción de viviendas. Si la demanda cae se demuestra que las obras avanzan con lentitud.

En el presupuesto nacional 2010 está pautado que los programas sociales recibirán, en términos reales, 23,6% menos que este año, de acuerdo a los cálculos realizados por analistas. Para el próximo período presupuestario, se pautaron recursos para las misiones por Bs. 5.891,1MM, mientras que en 2009 a unos limitados planes sociales se les han asignado \$5.563MM. El impacto que la inflación tiene sobre el valor del dinero provoca que el aumento nominal de 5,8% en el aporte por la vía del presupuesto 2010 se convierta en una variación negativa.

Si la Superintendencia de Bancos autoriza las fusiones que están pendientes de aprobación, desaparecerán 10 instituciones financieras de un solo golpe. Se comenta que en los próximos tres años se verán más fusiones y adquisiciones y se reducirá el número de bancos, lo cual será mejor para la SUDEBAN desde el punto de vista de la supervisión y la regulación, ya que no es lo mismo supervisar 40 que 59 entidades. Los comentarios son de Víctor Vargas, presidente de la Asociación Bancaria de Venezuela en entrevista concedida a un medio impreso.

Alí Rodríguez, ministro de Economía y Finanzas, reconoció que el Estado venezolano realmente presenta un retraso en inversiones del sector eléctrico. En líneas generales, Rodríguez Araque ha defendido la tendencia intervencionista del Gobierno, las expropiaciones y la necesidad de realinear el sector financiero. Anunció que no se prevé una reducción en el otorgamiento de divisas para el año próximo. Las afirmaciones del funcionario fueron hechas en un foro económico convocado por el diario El Mundo Economía y Negocios.

Alí Rodríguez, ministro de Economía y Finanzas, anunció que "habrá un fondo de inversión que se sustenta en la reforma de la Ley del BCV, el dinero irá a ese fondo". Chávez dijo que el instituto se encargará no sólo de financiar proyectos del Gobierno central sino que tendrá la obligación de atender programas de las regiones y planes de entes oficiales. Nelson Merentes, presidente del BCV, asegura que el directorio del ente va a diseñar una metodología para otorgar créditos de acuerdo a "los sectores que se van a financiar. Es claro que nos vamos a meter en el oro monetario y no monetario, a contribuir con lo agroalimentario y con otros sectores dinamizadores de la economía". Antes de fin de año se entregarán Bs. 500MM y se contempla que el BCV recupere los fondos entregados "con unos intereses y un período dependiendo del proyecto y el sector".

El Ejecutivo decretó el Plan Excepcional para Consolidar la Infraestructura de Mecanización Agrícola, para el ejercicio fiscal 2009. El programa comprende incorporar 200.000 hectáreas de superficie productiva al área mecanizada por cada ciclo agrícola. Para ello, la empresa CVA Mecanizado Agrícola y Transporte Pedro Camejo dispondrá de Bs. 23,4MM que deberán ejecutarse antes del 31/12/2009, de los cuales Bs. 22,5MM serán para la "construcción de la infraestructura de 7 sedes operativas" en Guárico, Cojedes, Miranda, Apure, Barinas, Portuguesa y Monagas.

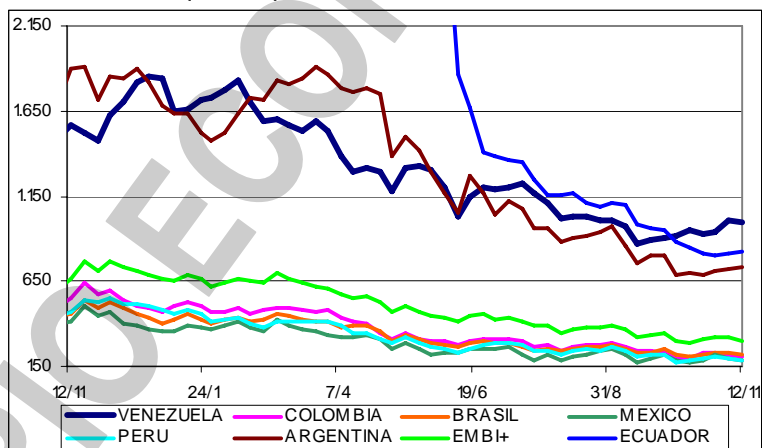
El Ministerio de Obras Públicas y Vivienda (MOPV) estableció las normas técnicas sobre requisitos y documentación para el otorgamiento de créditos hipotecarios para la adquisición de vivienda principal, tanto con los recursos del Régimen Prestacional de Vivienda como con los recursos propios de los bancos obligados al cumplimiento de la cartera de crédito hipotecaria. Entre las condiciones que establece la resolución está la presentación de "la copia del documento de opción compra-venta a vista del original, vigente por un mínimo de 90 días, prorrogable por 30 días". Actualmente algunos bancos estaban exigiendo documentos de compraventa con lapsos mayores, de 150 y 180 días prorrogables por 30 días.

El ministro de Finanzas, Alí Rodríguez Araque, confirmó que la futura emisión de bonos CVG, "no está prevista, por ahora". Los comentarios se producen después de que la Directora Nacional de Crédito Público, Ana Barrios, dijera que el presidente Chávez había aprobado dicha emisión de la CVG. Días después, directores laborales de la empresa manifestaban que no habían recibido información sobre la aprobación de la emisión, cuestión que se plantearía en la reunión de directorio.

**Indicador de riesgo soberano
EMBI + (Puntos Básicos – Semana)**

PAIS	ACTUAL	ANTERIOR	VARIAC.
Venezuela	1.000	1.002	-2
Colombia	206	222	-16
Brasil	214	228	-14
México	181	191	-10
Perú	188	195	-7
Argentina	733	726	7
EMBI +	304	316	-12
Ecuador	820	810	10

El indicador de riesgo soberano EMBI+ mide los puntos porcentuales de riesgo sobre los Bonos del Tesoro Americano, en una ponderación de los bonos más transados en los mercados.



El flujo de inversión extranjera es trascendental y fundamental para el desarrollo económico del país; hay que apartar la lucha de clases sociales y el apartheid político-laboral; el factor principal es generar confianza a los inversionistas y un marco jurídico que genere estabilidad a las inversiones para terminar de enrumbar al país a sendas de crecimiento económico sostenido. La Inversión Extranjera Directa (IED) en 1997 fue de \$6.202MM, en 1998, bajó a \$4.985MM, en 1999 fue de \$2.890MM, en el 2001 subió a \$3.683MM, al cierre del 2008 se ubicó en \$349MM, y al I Semestre del 2009 la desinversión fue de \$2.479MM, producto de la transferencia de acciones de SIDOR al sector público. Por supuesto que dinamizar el aparato productivo, que se encuentra en una situación extremadamente difícil, con este comportamiento de la IED es prácticamente imposible.

El PIB manufacturero tuvo una caída de 4,6% en el I semestre de 2009. Para evitar la tendencia negativa en este II semestre el Gobierno presentó un conjunto de políticas que abarcaron desde la entrega de subsidios hasta exoneraciones de tributos y financiamientos. Ello se acompañó con la repetición del plan de sustitución de importaciones y la aceleración en la entrega de divisas, debido a que las aprobaciones cayeron 49% en nueve meses. Las autoridades argumentaron que las medidas permitirían mantener un crecimiento de 0,5% para el próximo año. Pero el panorama cambió rápidamente. Aunque los precios del petróleo se han recuperado, las restricciones de divisas seguirán y a ello se suma el menor suministro de energía.

El valor de la canasta básica subió a Bs. 3.793,70 en octubre, según el reporte del Centro de Documentación y Análisis para los Trabajadores (CENDA). Esta medición muestra que entre septiembre y octubre el costo de la cesta familiar de alimentos y servicios mostró un repunte de 1,3%. Durante los primeros diez meses de 2009 la canasta básica acumula una variación de precios de 22%; es decir, de Bs. 691,72 y la medición anualizada muestra una variación de 22%.

Con respecto al 2008, los precios de los ingredientes para preparar la tradicional hallaca, se

han incrementado en 40%. Elaborar una hallaca costaba Bs. 7,80; ahora se calculan Bs. 11,50. Cada semana aumentan los productos básicos como la cebolla, el pimentón, aceitunas y alcaparras, y se necesitan aproximadamente Bs. 550 para hacer 50 unidades del plato navideño por tradición.

A tres meses a haberse iniciado el proceso de ocupación temporal con las dos principales torrefactoras del país, el gobierno ha decidido consolidar una empresa mixta con Café Madrid y nacionalizar Fama de América, antes de que finalice el año. El ministro de Alimentación, Félix Osorio, indicó que desde octubre están en evaluación dichas decisiones; sin embargo, como aún no se ha logrado pleno acuerdo, se extendió el tiempo de ocupación para continuar con las consideraciones. Ante esta información Café Madrid señaló que las conversaciones formales con representantes del Gobierno no se han iniciado. "Con anterioridad, no hemos tenido ninguna reunión con representantes del Estado relacionadas con la total o parcial adquisición de nuestra empresa". Sobre los alcances del anuncio agregó que "nuestra posición hasta hoy es convenir en celebrar las necesarias reuniones técnicas y financieras para precisar y evaluar los alcances y detalles del mismo".

La anunciada expropiación de Fama de América es un hecho. Luego de 101 días de ocupación temporal, el Estado tomó su control. Con la premisa de ejecutar la "Consolidación de la infraestructura agroindustrial del café", se ordena la "adquisición forzosa de Fama de América ... , así como sus empresas filiales y afiliadas, activos tangibles e intangibles, bienes, muebles e inmuebles; las bienhechurías que constituyen o sirven para el funcionamiento de centros de distribución, almacenes y puestos de compras, así como los derechos correspondientes a la marca comercial denominada Fama de América". Con la expropiación de esta planta, así como la creación de una empresa mixta con Café Madrid, aumentará la participación del Estado en el mercado cafetero nacional. En paralelo, el Ejecutivo decretó la adquisición forzosa de la torrefactora tachirenses Cafea, que también se encontraba ocupada por el Estado.

Los rumores no paran y la banca sigue siendo noticia. José Zambrano, nuevo dueño del Banco Federal; Michel Goguikian, ex presidente del Banco de Venezuela; Pedro Torres, propietario de Central Banco Universal, y César Camejo, nuevo dueño de Casa Propia Entidad de Ahorro y Préstamo siguen de compra y esta vez buscan negociar entidades financieras tradicionales y de mayor tamaño como BanCaribe, o el Banco Exterior o el Banco Sofitasa. As estos rumores se agregan algunos relacionados con Casas de Bolsa y Casas de Corretaje. Todo esto ocurre cuando el gobierno anuncia potenciales modificaciones a la Ley de Bancos y otras instituciones financieras y a la Ley de Mercado de Capitales, que ahora se llamaría Ley del Mercado de Valores.

En medio del agitado proceso de compras de entidades financieras un grupo de analistas alertan sobre el uso de depósitos del Estado para costear las adquisiciones. Víctor Olivo, ex gerente de Programación y Análisis Económico del BCV; José Guerra, ex gerente de Investigación Económica del BCV; Oscar García Mendoza, presidente del Venezolano de Crédito y Orlando Ochoa, economista, afirman que "los depósitos de distintos entes gubernamentales vienen facilitando a pequeños bancos ... miles de millones de bolívares para apalancar la adquisición de instituciones financieras mucho más grandes, a pesar de tener un patrimonio 10 o 20 veces menor al tamaño de la operación...".

En lugar de anunciar medidas eléctricas que le permitan prestar "un servicio confiable y de calidad", el Gobierno emite decretos "compulsivos e incongruentes, con la finalidad de encubrir su incapacidad". El ministro de Energía y Petróleo, Rafael Ramírez, "en un intento por ocultar la verdadera raíz del problema, ha pretendido hacer ver que en los últimos años ha ocurrido un crecimiento inusitado de la demanda" eléctrica en el país.

Al Caracas International Banking Corporation (CIBC), con sede en Puerto Rico, le fueron congeladas, por orden de la DEA de USA, las cuentas operativas y de compensación que posee en JP Morgan Chase Manhattan Bank y Standard Chartered Bank. Esta acción congeló el dinero de aproximadamente mil depositantes de la institución, lo cual podría llevar a la entidad a confrontar escollos financieros si la situación no se esclarece lo antes posible, si los afectados deciden demandar a la entidad. Jorge Nogueroles, presidente ejecutivo del CIBC, afirma que "las cuentas operativas en JP Morgan y Standard Chartered han sido descongeladas", gracias a una acción legal en Puerto Rico. La DEA también tomó la decisión de confiscar los fondos de 49 clientes, medida que aún sigue vigente. Entre estos 49 clientes se encuentran 15 casas de bolsa y sociedades de corretaje, empresas, particulares y casas de cambio.

El INDEPABIS abrió un procedimiento administrativo a MOVISTAR, luego de recibir varias denuncias de usuarios que manifestaron cobros adicionales, aumentos de tarifas en planes prepago y postpago, cortes de servicio y otras irregularidades por parte de la operadora de telecomunicaciones.

El organismo constató que la empresa venía aumentando más de un 30% el cobro a los usuarios del plan Habla Pegado, violando el numeral 5 del artículo 15 de la Ley para la Defensa de las Personas en el Acceso a los Bienes y Servicios, el cual contempla sanciones por la imposición de precios y otras condiciones de comercialización de bienes y servicios, sin que medie justificación económica. El procedimiento administrativo pasará a la Sala de Sustanciación del INDEPABIs, instancia donde se dictaminará la sanción correspondiente. *En mi caso, contraté un plan con esta operadora y en menos de tres (3) meses me lo incrementaron en más de 50%, por lo cual lo suspendí. Son unos verdaderos ladrones, basándose en que "tienen la sartén por el mango".*

AMERICA LATINA

Las debilidades institucionales del sector público, el incumplimiento de los marcos legales y la ausencia de control fueron algunos de los factores que incidieron en el comportamiento de la gestión presupuestaria de Venezuela en 2009; y por ello, con un puntaje de 23 sobre 100 (23%), el país obtuvo la peor calificación del Índice Latinoamericano de Transparencia Presupuestaria; es decir, la menos transparente. Las evaluaciones de las otras naciones estuvieron entre 40 y 54%, y Costa Rica resultó el país con la gestión más transparente al registrar una evaluación de 69%. El informe de Transparencia Presupuestaria destaca que al compararse la gestión de este año con la de 2007 se tiene que Venezuela ha desmejorado, debido a que hace dos años su evaluación fue 33%.

Las exportaciones de productos colombianos hacia Venezuela se desplomaron en octubre, registrando una caída del 71% en valor FOB, con relación a igual mes del 2008, según la Dirección de Impuestos y Aduanas Nacionales. En octubre las exportaciones colombianas hacia Venezuela registraron \$185MM mientras en el mismo mes de 2008 habían sido de \$640,6MM. La caída obedece a la decisión del gobierno del presidente Chávez de sustituir las importaciones que su país realizaba en Colombia, luego de que en julio pasado "congeló" con éste las relaciones.

CEMEX (México) inició una oferta de intercambio de certificados bursátiles por obligaciones convertibles en acciones hasta por 12.500MM de pesos (PM) o \$951MM, como parte de su reestructuración. Ya la cementera mexicana había financiado deuda con sus acreedores por \$15.000MM hasta 2014, pero accedió a vender algunos activos y aumentar su capital a través de emisión de bonos y acciones. El monto de la oferta, que estará vigente hasta el 9/12, es por un mínimo de PM3.000MM y un máximo de hasta PM12.500MM.

COCA-COLA invertirá \$5.800MM en Brasil en los próximos 5 años, un marcado aumento frente al nivel actual. La mayor empresa de refrescos del mundo anunció que inaugurará en Brasil su primera planta verde de América Latina. Las inversiones suponen un incremento del 75% sobre los \$3.300MM que la empresa invirtió en el país sudamericano del 2005 al 2009. Brasil es uno de los mejores mercados de la empresa, que ha incrementado sus inversiones en todo el mundo a medida que se debilita su mercado en USA, donde los consumidores han reducido el consumo de refrescos debido a la recesión y se han pasado a bebidas más sanas como jugos y te.

UNITED STATES OF AMERICA (USA)

Menos bancos de USA endurecieron las pautas crediticias para empresas y consumidores en el III trimestre al crecer la economía por vez primera en más de un año, según un sondeo de la Reserva Federal. La demanda de la mayoría de préstamos disminuyó en un número menor de bancos que en el II trimestre. Las entidades informaron de mayor demanda de hipotecas residenciales a tipos preferentes, dijo el banco central. El informe ayuda a explicar por qué los directores de la FED dijeron la semana pasada que la "restricción del crédito" sigue siendo un lastre para la economía y prometieron mantener su tasa de interés de referencia cerca de cero por "largo tiempo".

La oferta de empleo en USA aumentó en septiembre a su nivel más alto en tres meses, una señal de que las compañías están esperando la confirmación de que la economía seguirá creciendo antes de decidirse a contratar más empleados. El número de plazas vacantes creció en 57.000, a 2,48MM, según el Departamento del Trabajo. La oferta de empleo bajó en 2,3MM, 48%, desde que tocó su cota máxima en junio de 2007. Con 15,1MM de estadounidenses desempleados en septiembre, eso significa que hay alrededor de seis personas por cada plaza vacante, una de las razones por las que la confianza del consumidor ha bajado. Recordemos que el desempleo en USA ha subido a 10,2%; el más alto desde 1983, lo cual implica 15,7MM de personas buscando trabajo.

La venta de casas de USA aumentó 11% a un máximo de dos años en el III trimestre porque un crédito impositivo de \$8.000 para compradores de una primera vivienda elevó la demanda. Las ventas de casas unifamiliares y condominios usados aumentaron a 5,3MM a una tasa anualizada y ajustada estacionalmente frente al trimestre previo, según la National Association of Realtors (NAR).

El precio mediano cayó 11% frente a \$177.900 un año antes. Las ventas por circunstancias problemáticas representaron 30% de todas las transacciones, frente a 36% en el II trimestre. El presidente Barack Obama firmó una ley el 6/11 que extiende el crédito residencial cuyo vencimiento estaba previsto para el final de este mes. La demanda de compradores que buscan usar el beneficio redujo el número de casas usadas en venta a 3,63MM en septiembre, el mínimo desde enero.

Las ejecuciones de hipotecas en USA superaron las 300.000 por octavo mes consecutivo al tiempo que el desempleo les hacía más difícil a los propietarios de viviendas pagar sus facturas. Un total de 332.292 propiedades recibieron un aviso de impago o de subasta o fueron embargadas por bancos en octubre, 19% más que un año antes. Una de cada 385 familias recibió una notificación. La cantidad fue un 3% menos que la de septiembre, el tercer descenso mensual consecutivo. Las transacciones con inmuebles a precios de saldo representaron un 30% de todas las ventas de casas en el III trimestre debido a la caída del precio mediano. El desempleo en USA subió al nivel más alto en 26 años, un 10,2%, en octubre al despedir las compañías a 190.000 trabajadores.

Los inversionistas de USA se pusieron más optimistas en cuanto a las acciones, por primera vez desde agosto, al superar una cantidad récord de compañías los pronósticos de ganancias y rebasar las expectativas la productividad laboral, la manufactura y las ventas de hogares. Los usuarios en Brasil, Alemania, España y Suiza también se tornaron más optimistas, según un de Bloomberg llevado a cabo del 2 al 6/11. Las 1.232 respuestas se recibieron al tiempo que el Índice Mundial MSCI ponía fin a una caída de dos semanas y el Índice Standard & Poor's 500 de acciones estadounidenses se recobraba de su primer descenso mensual desde febrero. El Índice Mundial MSCI de 23 países desarrollados se ha disparado 68% desde el 9/3 por los indicios de que la primera recesión mundial desde 1946 está llegando a su fin. Las acciones continuaron en alza esta semana después que los ministros de finanzas de los miembros del Grupo de 20 naciones acordaron mantener las bajas tasas de interés y los déficit presupuestarios sin precedentes para asegurarse de que la recuperación se afiance.

RESTO DEL MUNDO

Los mayores bancos centrales del mundo están empezando a retirar las medidas de emergencia establecidas a principios de año para evitar una segunda Gran Depresión. El retiro se hará de una manera gradual pero oportuna, con el fin de asegurar la estabilidad de los precios. El Banco Central Europeo retirará algunas operaciones de liquidez, y la Reserva Federal de USA estaría dispuesta a subir los tipos de interés. Las decisiones sugieren que es probable que pronto los inversionistas y ejecutivos tengan que arreglárselas sin la liquidez que apuntaló la economía a principios de año. El peligro es que retirar el apoyo antes de tiempo desencadene fluctuaciones cambiarias y frustre la recuperación antes de que esta se arraigue.

En Suiza decidieron investigar al Banco Santander por supuesta gestión desleal al invertir fondos de uno de sus clientes en el fraude piramidal de Bernard Madoff. Marc Tappolet, juez de instrucción de Ginebra, señaló que va a revisar la documentación, a interrogar a quien haga falta, y hacer una investigación en todo orden. No ofreció mayores detalles debido al secreto sumarial. Hasta ahora había trascendido que el Ministerio Público ginebrino, había iniciado una investigación sobre el Banco Santander, acusado de ocultar información a un fondo que invirtió a través de su filial Optimal en la trama Madoff. El caso tiene su origen en la denuncia del fondo Geneva Partners, cliente del Santander, que compró productos de inversión de Madoff a través de Optimal Investment Services.

España ha encadenado ya seis trimestres en recesión. Mientras la mayoría de los países del G-20 han vuelto a crecer y se espera que se confirme que la zona euro ha dejado atrás la recesión, España por ahora ha logrado sólo suavizarla merced a los ingentes programas de estímulo público a la economía, de modo que ahora apenas tres décimas separan a la economía española de la frontera que separa el crecimiento de la recesión. Según ha hecho público hoy el Instituto Nacional de Estadística (INE), el PIB se contrajo 4% en tasa interanual en el III trimestre del año y 0,3% en tasa intertrimestral, mejorando en ambos casos las previsiones realizadas por el Banco de España.

La economía de la eurozona ha dejado atrás la recesión al cierre de septiembre tras cinco trimestres consecutivos de caídas gracias al repunte de Alemania, que se está recuperando con más fuerza de lo previsto, Francia y a que otros países como Italia, Holanda o Austria, han empezado a crecer. Frente a ellos, España se consolida como la única grande en el grupo de cola de los que no han logrado superar la crisis junto a Grecia y Chipre y mantienen tasas negativas de crecimiento intertrimestral. Según Eurostat, la oficina estadística europea, el PIB de los países que comparten el euro avanzó 0,4% frente al II trimestre, cuando cayó 0,2%. La Europa de los 27 también ha dejado

atrás la recesión tras crecer 0,2% en el mismo periodo. En la eurozona, Eslovaquia lideró las subidas con un avance de 1,6%, seguida de Portugal y Austria (0,9%), Alemania (0,7%) e Italia (0,6%).

Los consejos de administración de Iberia y British Airways aprobaron la fusión de ambas compañías, que formarán la quinta mayor aerolínea mundial por ingresos con unos €15.000MM y la tercera de Europa, tras Air France-KLM y Lufthansa. Será la primera europea en flota y la segunda en pasajeros. Fueron 16 meses de negociaciones, con cambio de presidente en la compañía española de por medio. Los accionistas de British recibirán una acción de la nueva compañía (llamada de modo provisional TopCo) por cada acción que posean, y los accionistas de Iberia recibirán 1,0205. Con esta ecuación de canje, y tras la amortización del 3% de autocartera de Iberia y antes de cancelación de las actuales participaciones cruzadas entre British e Iberia, los accionistas de la española tendrán un 45% de la nueva y los de British un 55%. El consejero delegado de British Airways, Willie Walsh, mantendrá ese cargo en la nueva compañía. Ambas mantendrán sus marcas; tendrán igual número de miembros en el consejo de administración del holding (siete cada uno) y en el equipo gestor (tres cada uno). Se mantienen consejos de administración de nueve miembros en cada compañía, en el que estarán los consejeros delegados de cada una y el director financiero.

La reactivación de la economía mundial enfrenta serios obstáculos, incluyendo un desempleo "a gran escala" en los países desarrollados, burbujas especulativas y un regreso al proteccionismo, advirtieron en Singapur el Banco Mundial y líderes de la APEC durante la reunión anual del Foro de Cooperación Económica de Asia-Pacífico (APEC).

COMPORTAMIENTO DE LAS TASAS DE INTERÉS

NACIONALES: El BCV reporta, al 06/11 tasa activa de 18,60% (20,24%); una tasa pasiva, en colocaciones a 90 días de 15,44% (14,67%) y en cuentas de ahorro de 12,59% (12,59%); que corresponden al promedio ponderado de los seis principales bancos del país. Las letras del tesoro a 90 días marcaron un rendimiento de 9,7500% (9,5402%); con un promedio para todas las emisiones de 10,0563% (9,8090%). La tasa de descuento y redescuento, se ubicó en 29,5% (29,5%). Las operaciones de inyección de liquidez se mantuvieron en 20%, (20%) a 7 días; 21% (21%) a 14 días y 22% (22%) a 28 días; con un promedio en la semana de 20,0000% (20,0000%). El rendimiento promedio ponderado de los BDPN se ubica en 11,3% (11,3%). Las operaciones de absorción de liquidez mediante REPOS y CD promedian en forma global en todas las operaciones 6,2648% (6,4849%) en la semana. La tasa para operaciones relacionadas con el agro está congelada en 13,00% (13,00%). Entre paréntesis los valores de la semana pasada.

En medio de la escasez de bolívares la tasa de interés interbancaria alcanzó un máximo de 32%. En promedio, las operaciones se pactaron a 23,9% cuando en octubre se ubicó en 8,5%.

INTERNACIONALES: La tasa LIBOR promedió 0,2182% (0,2318%) a 30 días; 0,2528% (0,2686%) a 90; 0,5265% (0,5594%) a 180; y 1,0981% (1,1700%) a 360 días. El EURÍBOR terminó la semana en 1,2240% (1,2360%). La PRIME rate cierra en 3,25% (3,25%); con un redescuento de 0,12% (0,13%); y un descuento de 0,50% (0,50%). La tasa de interés promedio de un CD a 30 días se ubica en 0,18% (0,18%), la de 90 en 0,22% (0,22%) y la de 180 días en 0,32% (0,32%). Las letras del tesoro americano a 10 años se cotizaban en 3,45% (3,57%), las de 20 años en 4,33% (4,36%); y las de 30 años en 4,41% (4,41%). Entre paréntesis los valores del informe anterior.

ENDEUDAMIENTO VENEZOLANO

Operaciones de inyección y absorción (compras y colocaciones) del BCV: en la semana realizó operaciones de inyección por Bs. 1.669,30MM, mientras que absorbió Bs. 2.560,75MM; según el siguiente detalle, donde se muestra el parcial de NOVIEMBRE, comparado con el total de AGOSTO, SEPTIEMBRE y OCTUBRE de 2009 (cifras en millones de bolívares):

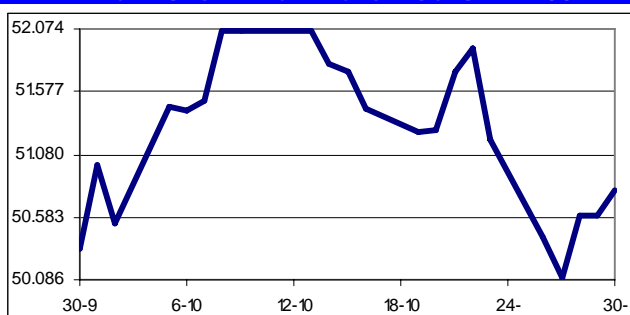


FECHA	ABSORCIÓN				TOTAL	INYECCIÓN REPOS REV.	EFECTO NETO
	LTRS. TSR.	BDPN	REPOS	CD MS. DNR.			
AGOSTO	880,00	259,72	1.083,23	12.381,49	14.604,43	270,00	-14.334,43
SEPTIEMBRE	850,00	241,88	1.356,39	10.617,76	13.066,02	200,00	-12.866,02
OCTUBRE	720,50	65,75	1.854,51	2.056,40	4.697,16	3.052,17	-1.644,99
09/11/2009	0,00	0,00	0,00	444,00	444,00	323,00	-121,00
10/11/2009	210,00	0,00	98,00	0,00	308,00	139,30	-168,70
11/11/2009	15,00	0,00	99,20	314,30	428,50	988,50	560,00
12/11/2009	5,00	0,00	519,86	362,09	886,95	75,50	-811,45
13/11/2009	5,00	0,00	134,38	353,92	493,30	143,00	-350,30
SEMANA	235,00	0,00	851,44	1.474,30	2.560,75	1.669,30	-891,45
NOVIEMBRE	430,00	0,00	1.042,21	3.847,79	5.320,00	3.154,00	-2.166,00

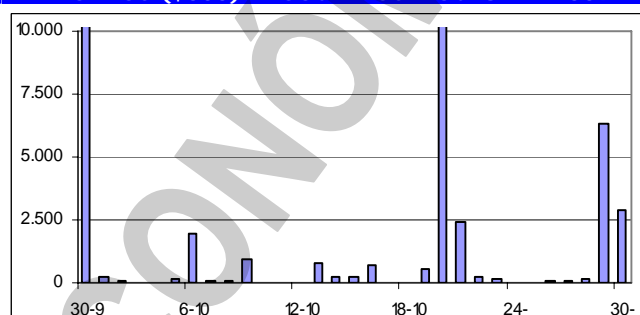
OCTUBRE EN LA BOLSA DE VALORES DE CARACAS (BVC)

El Índice Bursátil Caracas (IBC) subió desde 50.337,01 puntos en que terminó en SEPTIEMBRE a 50.791,82; ganando 454,81 puntos ó 0,9%. Gana 15.701,74 puntos ó 44,7% en lo que va de año. Se realizaron 482 operaciones, con 559.828.580 títulos negociados, por Bs. 2.235.720.204,79 ó \$1.039.869.862,69; 60,4% por debajo del mes anterior y 13930,2% por encima del mismo mes del 2008. El mejor día fue el MARTES 20, con 41 operaciones y 508.223.804 títulos negociados, por Bs. 2.195.899.786,43 ó \$1.021.348.737,87 (reflejado solo parcialmente en el gráfico); 98,2% del mes; de los cuales 100,0% correspondió a acciones BCF de BANCO CONFEDERADO. El peor día fue el JUEVES 08, con 17 operaciones y 64.581 títulos por Bs. 185.399,59 ó \$86.232,37; 0,0% del mes; de los cuales 27,0% correspondió a acciones MVZ.A de MERCANTIL SERVICIOS FINANCIEROS. La empresa líder del mes fue BANCO CONFEDERADO, con 98,2%; seguida por TOTALBANK, con 0,9%; lo que hace que estas 2 empresas, con 2 títulos representen 99,1% del monto negociado en el mes.

ÍNDICE BURSÁTIL CARACAS – OCTUBRE 2009



MONTOS (\$000) NEGOCIADOS – OCTUBRE 2009



Los valores extremos alcanzados por el IBC en los últimos 12 meses se mantuvieron en un máximo de 54.110,86 (22/09/2009) y un mínimo de 33.949,35 (10/12/2008).

Se movilizaron 27 acciones, de las cuales 8 subieron, 8 bajaron y 11 no variaron.

Las 8 ganadoras

BANCO EXTERIOR	36,6%
BANCO NACIONAL DE CRÉDITO	19,0%
BANCO PROVINCIAL	11,6%
VENCRED	10,6%
SIVENSA	8,3%
ECONOINVEST B	6,3%
CORIMON A	5,6%
BANCO DE VENEZUELA	3,8%

Las 8 perdedoras

FABRICA NACIONAL DE CEMENTOS	23,8%
MERCANTIL SERVICIOS FINANCIEROS A	17,1%
MERCANTIL SERVICIOS FINANCIEROS B	9,1%
BANCO PROVINCIAL PREFERIDAS	9,0%
MANPA	8,9%
DOMINGUEZ & Cia.	6,9%
BANCARIBE A	6,3%
CANTV D	3,0%

Las acciones con presencia bursátil mayor al 75% (mínimo 16 apariciones en 21 días de rueda) fueron: MERCANTIL SERVICIOS FINANCIEROS A y SIVENSA (95,2% cada una) y MERCANTIL SERVICIOS FINANCIEROS B (76,2%).

Estoy sorprendido y diría que hasta atónito por el escándalo que ha armado el presidente Hugo Rafael Chávez y sus seguidores (focas y loros, porque todo lo que dice Chávez lo aplauden y lo repiten) por el asunto de las bases militares en Colombia. Definitivamente, decir que las bases lo que pretenden es "detener el crecimiento de la revolución en el continente americano" me parece una pretensión estafalaria. Y el uso de la expresión de que "si quieres la paz, prepárate para la guerra" no deja de ser una amenaza para la tranquilidad del mundo democrático. Ahora, Diosdado Cabello anuncia que el gobierno inició una investigación sobre la difusión que hicieron algunos medios, de las declaraciones que ofreció el presidente Hugo Chávez sobre las crisis con Colombia, y amenaza con abrir procesos administrativos a tales medios. *O sea que Chávez no dijo lo que todos oímos.*

Inocencio T. Sánchez B.

14/11/2009

COMENTARIO ECONOMICO es un reporte gratuito, de carácter informativo, que recoge noticias económicas y financieras, reproducidas por diferentes medios de comunicación, otras fuentes, estimaciones y cálculos realizados por el recopilador. Aun cuando las fuentes son confiables, no se garantiza su exactitud. Todos los gráficos y tablas que aparecen en esta publicación son preparados por el autor, con información recopilada. Se autoriza la difusión o reproducción, total o parcial, de este COMENTARIO ECONOMICO, siempre y cuando se cite la fuente. Dirija su sugerencia, comentario o pregunta a inosanchez@inosanchez.com