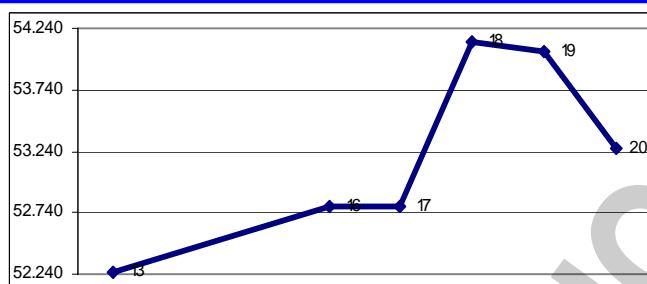


En la semana terminada hoy, el Índice Bursátil Caracas (IBC) de la Bolsa de Valores de Caracas (BVC) subió 1.009,92 puntos ó 1,9%, al cerrar en 53.261,84 puntos, después de marcar máximo histórico, contra 52.251,92 puntos en que había cerrado el viernes pasado. Gana 2.470,02 puntos ó 4,9% en NOVIEMBRE y 18.171,76 puntos ó 51,8% en lo que va de año. Se realizaron 121 operaciones con 1.779.901 títulos negociados, por Bs. 16.221.032,32 ó \$7.544.666,20. El mejor día fue el VIERNES (hoy), con 15 operaciones y 501.539 títulos negociados, por Bs. 9.597.047,36 ó \$4.463.742,96; 59,2% de la semana; de los cuales 98,3% correspondió a acciones MVZ.A de MERCANTIL SERVICIOS FINANCIEROS. El peor día fue el LUNES con 26 operaciones y 15.568 títulos por Bs. 334.771,50 ó \$155.707,67; 2,1% de la semana; de los cuales 57,1% correspondió a acciones BPV de BBVA BANCO PROVINCIAL. La empresa con el mayor monto negociado MERCANTIL SERVICIOS FINANCIEROS, con 62,9%; seguida por BANCO CANARIAS, con 23,9%, y SIVENSA, con 3,7%; lo que hace que estas 3 empresas, con 4 títulos representen el 90,5% del total de la semana.

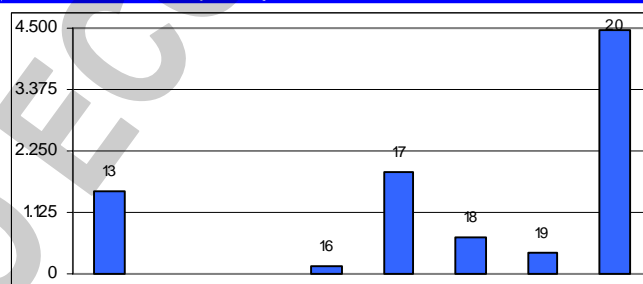
Se movilizaron 15 títulos: 5 subieron, 3 bajaron y 7 se mantuvieron estables.

Las 5 ganadoras		Las 3 perdedoras	
SIVENSA	11,5%	BANCO PROVINCIAL	1,8%
MERCANTIL SERVICIOS FINANCIEROS A	9,7%	MANTEX	4,5%
DOMINGUEZ & Cía.	8,2%	MERCANTIL SERVICIOS FINANCIEROS B	1,3%
ENVASES VENEZOLANOS	6,7%	BANESCO	0,3%

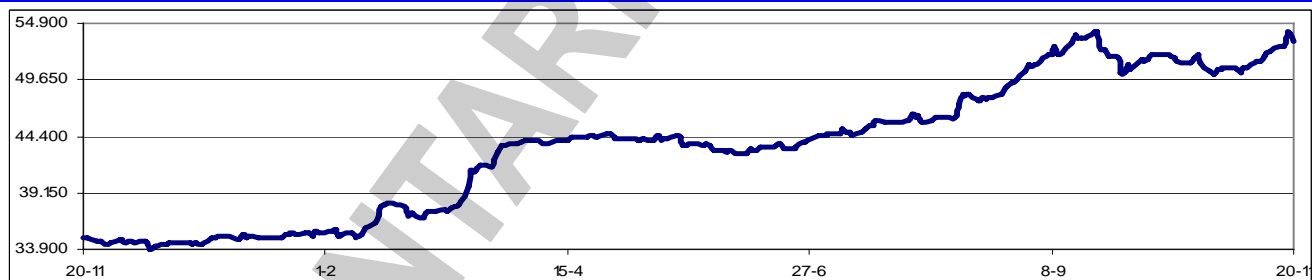
ÍNDICE BURSÁTIL – DE VIERNES A VIERNES



MONTOS (\$000) – DE VIERNES A VIERNES



ÍNDICE BURSÁTIL – ÚLTIMOS 366 DÍAS



Los valores extremos alcanzados por el IBC en los últimos 366 días cambiaron a un máximo de 54.128,07 (18/11/2009) y un mínimo de 33.949,35 (10/12/2008).

Los bancos Banpro, Confederado, bolívar Banco y Canarias fueron intervenidos, a puertas abiertas, por SUDEBAN, por supuesta dificultad en explicar la fuente de los fondos con los que Banco Canarias adquirió a los otros. Sin embargo, los accionistas, directivos y el personal del grupo financiero ratificaron que las instituciones se mantienen totalmente operativas y que el proceso que adelanta la Superintendencia de Bancos y Otras Instituciones Financieras, se llevará a cabo sin afectar ninguna de las operaciones propias de la actividad bancaria. Se sostiene que las autoridades de cada una de estas entidades bancarias recibieron a los funcionarios designados por SUDEBAN para iniciar el trabajo conjunto dictado por el organismo supervisor, con el fin de acometer un plan de rehabilitación administrativa. Todo el personal apostado en las sedes administrativas de los cuatro bancos se dispuso a apoyar a las autoridades de SUDEBAN en su mandato de supervisión. Todas las agencias de los cuatro bancos, que suman más de 200 agencias y 63 apoderadurías y estaciones financieras, cumplieron con sus actividades de rutina y sus horarios establecidos, generando en los

clientes y ahorristas credibilidad y confianza en el proceso dictado por las autoridades de SUDEBAN. **Decidido a empequeñecer al sector privado y potenciar** el ala estatal en el propósito de erigir una economía socialista, el gobierno incrementa el control de los medios de producción. Las estadísticas del BCV precisan que entre el III trimestre de 2006 y el III trimestre de este año, la producción del sector público aumenta 24,8%, mientras que la del sector privado tan sólo crece 0,6%. En este resultado influye de manera determinante el plan de expansión del Estado que ha consistido en la compra o nacionalización de un variado grupo de empresas que incluye, entre otras, a SIDOR, Banco de Venezuela, tres cementeras, fincas, cafetaleras, CANTV y Electricidad de Caracas.

Asambleas de Accionistas de Empresas Venezolanas:

Fecha	Empresa (tipo de Asamblea)	Fecha	Empresa (tipo de Asamblea)
24/11/2009	SIVENSA (Ordinaria)	15/12/2009	HLBOULTON (Ordinaria)
02/12/2009	Productos EFE (Ordinaria)		

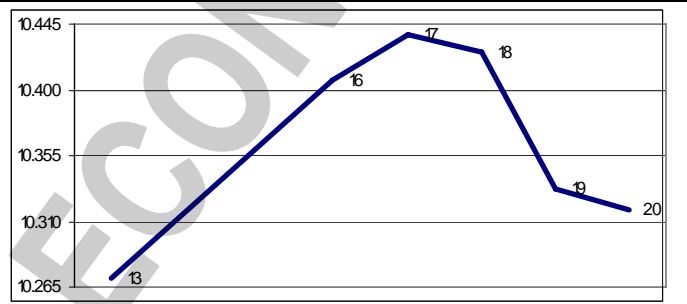
Dividendos decretados por Empresas Venezolanas:

Empresa	Bs. X acción	F/Registro	F/Pago	Observaciones
SIVENSA	3,90	04/12/2009	11/12/2009	Asamblea ordinaria del 24/11/2009
Banco Provincial – Preferidas	0,3066	08/01/2010	15/01/2010	Junta Directiva del 10/08/2009
Mercantil Servicios Financieros	0,15	29/01/2010	10/02/2010	Asamblea ordinaria del 25/09/2009

MERCADOS FINANCIEROS FORÁNEOS

El Dow Jones Industrials, principal indicador de la Bolsa de Nueva York (NYSE), ganó en la semana 47,69 puntos ó 0,5%, al cerrar en 10.318,16 puntos, contra 10.270,47 en que había cerrado el viernes pasado, en una semana con marcada tendencia a la baja. El DJI sube 605,43 puntos ó 6,2% en NOVIEMBRE, y eleva su ganancia a 17,6% en lo que va de año. Su valor máximo se mantiene en 14.164,53 (09/10/2007). En los 5 días hábiles comprendidos entre el viernes 13 y el jueves 19, ambos inclusive, se realizaron en la NYSE 27.587.358 operaciones, con 7.743,7MM de títulos negociados, por \$201.739,9MM.

EL DOW JONES DE VIERNES A VIERNES



Los restantes indicadores del mercado americano cerraron en baja.

ÍNDICE	ACTUAL	ANTERIOR	VARIACIÓN	
			ABSOLUTA	%
NYSE Compuesto	7.084,47	7.119,89	-35,42	-0,5%
AMEX Compuesto	1.782,07	1.820,84	-38,77	-2,1%
NASDAQ Compuesto	2.146,04	2.167,88	-21,84	-1,0%
STANDARD & POORS – 500	1.091,38	1.093,48	-2,10	-0,2%
RUSSELL 2000	584,68	586,28	-1,60	-0,3%

El euro terminó hoy en \$1,4863; un retroceso de 0,4% contra \$1,4922 el viernes pasado. Gana 1,0% en el mes y gana 6,3% en el año. Su máximo histórico se mantuvo en \$1,5986.

El oro terminó hoy en \$1.150,20 la onza, un avance de 2,9% contra \$1.118,10 el viernes pasado. Gana 10,1% en el mes y 30,6% en el año. Su máximo histórico cambió a \$1.150,20; después de marcar máximos históricos en 3 de los 5 días de esta semana.

El oro tendrá un desempeño mejor que el de las acciones estadounidenses a medida que los inversores recurran al metal precioso por el nuevo gasto gubernamental de estímulo. El nivel de apoyo para la materia prima será ahora de \$1.000, cifra que fue previamente su nivel de resistencia; con una ganancia superior al 30% en el año.

PETROLEO y DERIVADOS

Los precios del petróleo, medidos a través de los promedios de los principales crudos marcadores y de la cesta de exportación venezolana, cerraron en promedio en alza, con la excepción del WTI, que cerró en baja. Este comportamiento se justifica principalmente por el debilitamiento del dólar frente a otras monedas y las alzas en los mercados

PERÍODO	VENEZUELA		OPEP		WTI		BRENT	
	Cierre	Variac.	Cierre	Variac.	Cierre	Variac.	Cierre	Variac.
OCTUBRE/2009								
Del 19 al 23	73,46	5,37	76,10	5,10	79,96	5,57	78,24	5,98
Del 26 al 30	72,84	-0,62	76,44	0,34	79,21	-0,75	77,60	-0,64
NOVIEMBRE/2009								
Del 02 al 06	72,82	-0,02	76,22	-0,22	78,95	-0,26	77,35	-0,25
Del 09 al 13	72,70	-0,12	76,45	0,23	78,43	-0,52	77,02	-0,33
Del 16 al 20	72,75	0,05	76,67	0,22	78,29	-0,14	78,23	1,21

FUENTE: MINISTERIO DE ENERGÍA y PETRÓLEO

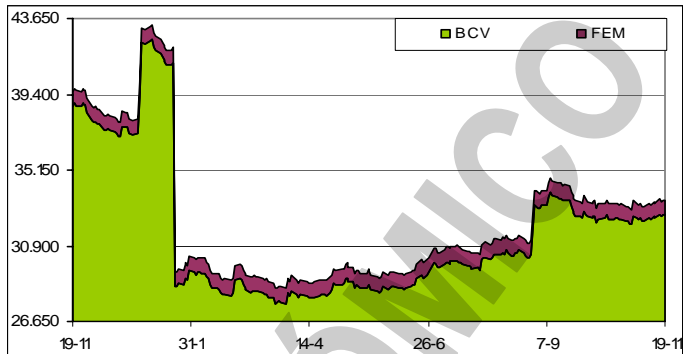
bursátiles, lo que generó una alta volatilidad en los precios del crudo.

RESERVAS INTERNACIONALES, LIQUIDEZ MONETARIA y DIVISAS

El nivel de la Reserva Monetaria

Internacional (RMI) de Venezuela cerró el 19/11/2009 en \$33.467MM (\$32.637MM de reservas BCV y \$830MM del FEM), lo que representa \$84MM ó 0,3% mas que lo reportado la semana pasada; \$51MM ó 0,2% por encima del cierre de OCTUBRE; \$9.660MM ó 22,4% por debajo del nivel a fin de 2008; y \$819MM ó 2,4% por debajo del nivel a fin de 2007, con una disminución de \$5.851MM ó 14,9% en los últimos 12 meses. El monto de \$43.292MM reportado el 07/01/2009 se mantiene como el máximo histórico del nivel de RMI. Con estos resultados, el déficit se sitúa en \$98.585MM, ya que, tomando en cuenta el nivel de liquidez en poder del público, debería haber \$132.052MM de RMI; por lo que el nivel de RMI solo cubre el 33,9% de la masa monetaria en circulación; el restante 66,1% está sin respaldo, lo que lo hace "dinero inorgánico".

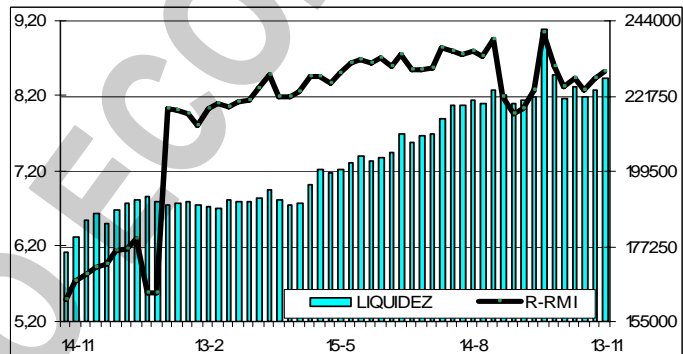
RESERVAS INTERNACIONALES



La liquidez monetaria en poder del público

se ubica al 13/11/2009 en Bs. 227.130MM (Bs. 142.509MM en dinero y Bs. 84.621MM en cuasidinero). Este total representa un incremento de Bs. 3.434MM ó 1,5% contra lo reportado la semana anterior (Bs. 223.696MM); Bs. 5.801MM ó 2,6% por encima del cierre de OCTUBRE; Bs. 35.912MM ó 18,8% por encima del cierre de 2008; Bs. 74.213MM ó 48,5% superior a lo reportado a final del 2007; con un incremento de 47.075MM ó 26,1% en los últimos 12 meses. El monto al 02/10/2009 (Bs. 241.436MM) se mantiene como el máximo histórico de liquidez.

LIQUIDEZ MONETARIA y RELACIÓN CON RMI



La relación entre la liquidez ajustada y la Reserva Monetaria Internacional (R-RMI) actual es de Bs. 8,52513; un incremento de Bs. 0,08325 desde Bs. 8,44188 calculado antes. Con estos valores, se estima la sobrevaluación del bolívar en 296,5%.

La negociación de BONOS SOBERANOS promedió hoy en Bs. 5,47 desde Bs. 5,50 el viernes pasado; un retroceso de 0,5%. Gana 3,0% en el mes y pierde 2,5% en lo que va de año.

El presidente de CADIVI, Manuel Barroso, informó que más de 45.000 usuarios han realizado la notificación de viaje durante la primera semana de implementación de este proceso, el cual se encuentra en el portal de la institución desde el lunes 9/11 hasta el 29/12 de 2009, sin restricción de horario. El presidente de CADIVI indicó además que la notificación debe ser realizada por los usuarios que posean actualmente una solicitud de autorización de adquisición de divisas para el pago con tarjetas de crédito con ocasión de viajes al exterior, que tengan el estatus "Tarjeta Activada", y que hayan programado un viaje al extranjero próximamente o que ya se encuentren fuera del país, con estada que supere el 01/12/2009.

VENEZUELA

El Ministerio de Obras Públicas y Vivienda modificó las normas para tramitar créditos hipotecarios, lo que implica un aumento en los requisitos. En la disposición se reducen los plazos para los procedimientos. Las familias que decidan adquirir una vivienda ahora deberán firmar una opción de compraventa por un plazo de 90 días con una prórroga de 30 días; no se permitirán lapsos mayores como sucede actualmente. A ello suma el recorte del tiempo para consignar los documentos en los bancos, luego de haberse concretado el pago de la inicial. De acuerdo con la norma, una vez que se firme la opción de compraventa, las familias tendrán un plazo de siete días hábiles para consignar ante las instituciones financieras los papeles que se exigen. En esos siete días hábiles se tienen que entregar a los bancos: la certificación de gravámenes de los últimos 10 años, ficha catastral, solvencia municipal, documento de condominio, avalúo, además de los balances

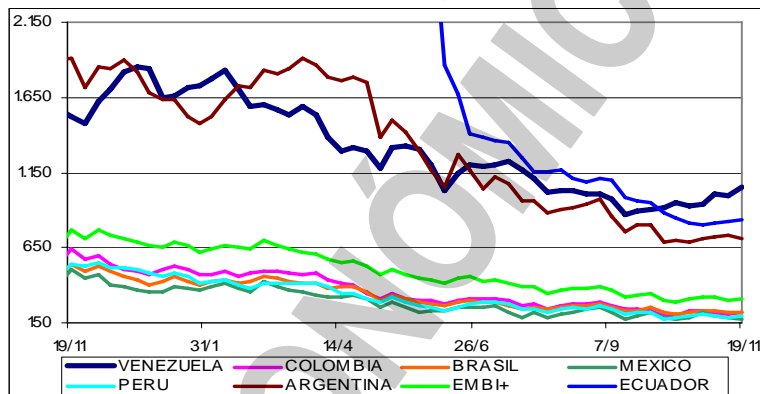
personales, estados financieros, referencias bancarias, RIF y las tres últimas declaraciones del ISLR. **El precio del crudo promedio de \$54 dólares le permitió a PDVSA** cumplir con la meta de contribución fiscal de este año y comenzar a desembolsar recursos extraordinarios. Según cifras que manejan el Ministerio de Economía y Finanzas, el aporte de la industria petrolera al fisco al cierre de octubre fue Bs. 44.100MM, de manera que el Gobierno cuenta con Bs. 6.300MM en ingresos adicionales, debido a que el objetivo fue Bs. 37.800MM. Para este año había contemplado una contribución de Bs. 77.000MM, pero ante el desplome en los precios del petróleo, el Ejecutivo Nacional ajustó el crudo de referencia de \$60 a \$40, con lo cual el aporte registró una caída de 50%.

Indicador de riesgo soberano

EMBI+ (Puntos Básicos – Semana)

PAIS	ACTUAL	ANTERIOR	VARIAC.
Venezuela	1.048	1.000	48
Colombia	220	206	14
Brasil	218	214	4
México	172	181	-9
Perú	192	188	4
Argentina	714	733	-19
EMBI+	312	304	8
Ecuador	832	820	12

El indicador de riesgo soberano EMBI+ mide los puntos porcentuales de riesgo sobre los Bonos del Tesoro Americano, en una ponderación de los bonos más transados en los mercados.



Ante una economía que se desacelera velozmente y que ya registró una caída de 2,4% en el II trimestre y de 4,5% en el tercero, para un global de 2,2% en nueve meses, el gobierno recurre a una reforma de la Ley del BCV para inyectar dosis extra de créditos que tienen el potencial de multiplicar el dinero y exacerbar la inflación. El BCV desembolsará recursos para proyectos agroindustriales, construcción de viviendas, manufactura, entre otros sectores. Básicamente, el organismo aportará el dinero para los proyectos bajo la figura de un crédito y recuperará los fondos en el plazo y con los intereses que establezca el directorio. A diferencia de una entidad financiera común, el BCV no recibe depósitos de personas y empresas, pero tiene la facultad de fabricar billetes que se multiplican en la economía por la acción de las otras entidades financieras.

En su último boletín sobre la inflación, el BCV destaca que en los primeros diez meses del año los precios acumulan un salto de 20,7% que resulta "inferior en 4 puntos al 24,7% correspondiente al mismo lapso del año 2008". Sin embargo, más que una tenue desaceleración, la inflación sólo está represada por las regulaciones que impiden ajustar los precios. El núcleo inflacionario, un termómetro que utiliza el BCV para medir la temperatura de la inflación que tiene la ventaja de aislar elementos estacionales y el efecto de las regulaciones, no permite mayor celebración. En los primeros diez meses de este año la inflación medida a través del núcleo acumula un fuerte incremento de 24,7% que proyecta un salto sobre 30% en el año.

El Índice de Remuneraciones de los Asalariados (IRA) subió 6,6% en promedio en el III trimestre. Esta tendencia que no fue lo suficientemente fuerte para paliar el avance de la inflación que, entre julio y septiembre acumuló 8,9%. Este comportamiento, aunado al que arrastra el bolsillo del venezolano por la contracción económica, ha colocado el poder de compra de los trabajadores venezolanos en su peor nivel en los últimos cinco años. De acuerdo al BCV, en el tercer trimestre de 2009 la tasa que mide los precios relativos del IRA respecto al ÍNPC se ubicó en 87,1%, lo que significa una caída indetenible desde hace dos años, pero también representa la tasa más baja registrada en un período similar desde hace un lustro.

A paso lento pero constante el esquema bancario varía y obliga a los de menor tamaño a fusionarse para sobrevivir en un entorno donde el tamaño es cada día más necesario, dando origen a una ola de compras y ventas que cambiará al sistema financiero venezolano. En este momento 47% de los créditos debe destinarse, a tasas preferenciales, a sectores considerados estratégicos, las comisiones por servicios están reguladas, la competencia de las entidades financieras públicas aumenta, el mercado de capitales resta clientes y el sector privado pierde peso en la economía.

Rápidamente el sistema financiero ha reaccionado al llamado del Gobierno de destine más recursos al crédito. Las estadísticas de la Superintendencia de Bancos indican que en octubre el total de préstamos registra un salto de 5,65% para ubicarse en Bs. 153.959MM. Con esta alza el índice de

intermediación aumenta desde 56,36% en septiembre, hasta 59,97% en octubre. El objetivo del Gobierno es que esta proporción cierre el año en 61% y en 2010 crezca a entre 63 y 65%.

SUDEBAN sancionó al Banco del Tesoro con multa de Bs. 250.935 por incumplir el porcentaje mínimo establecido por la Ley de Crédito para el Sector Agrícola.

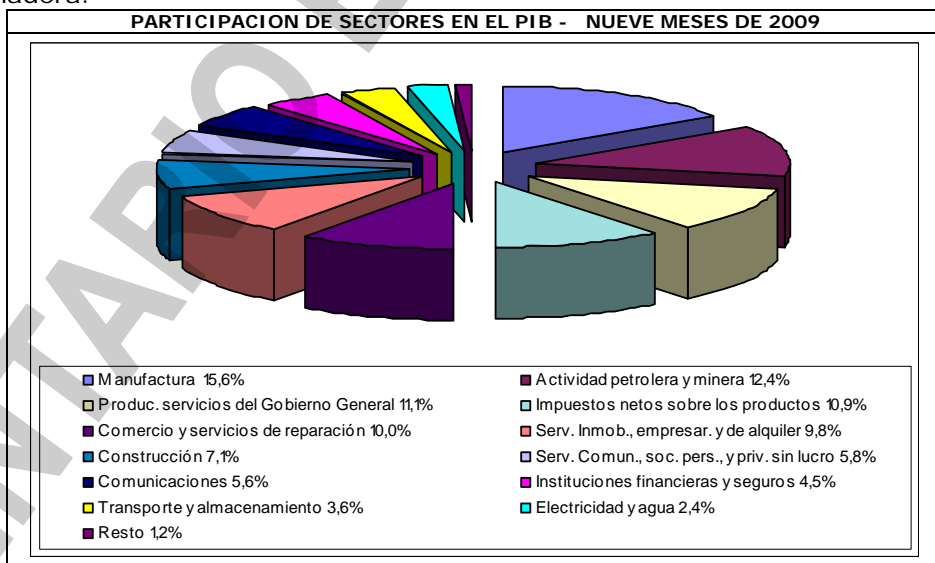
El intercambio comercial entre Venezuela y USA se desploma. Cifras divulgadas por VENAMCHAM muestran que entre enero y septiembre de 2009, comparado con igual lapso de 2008, la contracción es de 52,13%, con unas exportaciones totales por \$20.349MM, cuando en igual período de 2008 se exportaron \$51.401MM. Los nueve meses transcurridos del año cierran con unas importaciones de \$7.045MM, siendo \$1.834MM ó 20,65% inferior a las cifras del 2008.

El Consejo de Economía alerta que la intención del Gobierno de financiarse a través del BCV derivará en mayor inflación. La reforma de la Ley del BCV permitirá al emisor otorgar créditos e inyectar recursos a PDVSA a través de la compra de bonos. Agrega que "históricamente, ese tipo de estrategia ha generado nefastos resultados en otros países ya que ha afectado a los ciudadanos que no pudieron mantener su capacidad de compra ante el comportamiento de la inflación". "Específicamente, la reforma a la Ley del BCV hace posible la subordinación plena del instituto emisor ante el Gobierno para los mecanismos monetarios y de financiamiento".

Noel Álvarez, presidente de FEDECÁMARAS, asegura que deben invertirse \$15.000MM para revertir los problemas del sector eléctrico. Álvarez sostiene que no se hicieron las inversiones necesarias a tiempo y afirma que "el problema no es revertible en el corto plazo".

Un poco más de 2MM de hectáreas de latifundio han sido recuperadas por el Ejecutivo Nacional, mientras que otros 5MM de hectáreas más fueron regularizadas y entregados los títulos de tierra a 110.000 pequeños productores del país, lo que en suma representa cerca de 7MM de hectáreas que pasaron de ser tierras ociosas a unidades de producción social. Para el próximo año los esfuerzos se concentrarán en la recuperación de tierras en torno a los sistemas de riego, áreas de suelos tipo I y II que son de mayor producción y unidades productivas. Hasta ahora, 90% de las tierras recuperadas por el INTI, son aprovechadas para la producción de granos, cereales y legumbres, así como para la cría avícola y ganadera.

El BCV, al reportar los resultados de los nueve primeros meses de 2009, hace énfasis en una contracción en la actividad económica del 2,2%, en el lapso enero septiembre de 2009, determinado por las disminuciones de 1,0% en el primer semestre del año y de 4,5% en el tercer trimestre de 2009, respecto a similares períodos de 2008. Al ser este el segundo trimestre de decrecimiento, el país está formalmente en recesión económica. Como siempre, lo que no menciona



el ente emisor, y es quizás el elemento al cual yo le asigno más valor, es el hecho de como se comportaron aquellos sectores de la economía que tienen una mayor preponderancia en la composición del Producto Interno Bruto (PIB), en lo que yo baso mi análisis. En el gráfico muestro como participa cada uno de esos sectores en la conformación del PIB, lo cual nos permite responder la interrogante arriba planteada. Así vemos que el sector Manufactura, que es el de más alta participación en el PIB (15,6%) tuvo una caída de 6,2% y la Actividad Petrolera y Minera (que yo junto para efectos de este análisis), que es la segunda en participación el PIB (12,4%) tuvo un retroceso de 6,5%. La actividad de mayor crecimiento fue comunicaciones, con 9,5%, pero que apenas representa 5,6% del PIB. Lo mismo pasa con Electricidad y Agua, que tuvo un crecimiento de 3,8%, pero que solo alcanza a significar 2,4% en la conformación del PIB. Hay que resaltar sin embargo, el caso del sector Construcción, que creció 3,7% y representa 7,1% en la conformación del

PIB . Esta situación pone de relieve que se necesitan medidas urgentes que corrijan el desequilibrio económico que se mantiene en el país. Informe completo en www.inosanchez.com

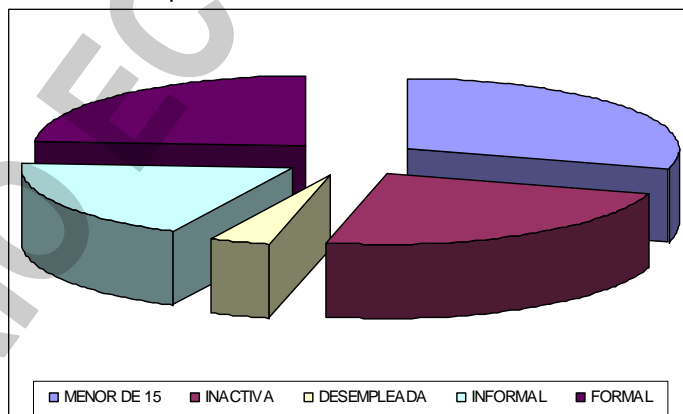
Aun cuando la Cuenta Corriente de la Balanza de Pagos venezolana, para los primeros nueve meses de 2009, fue positiva con \$2.804MM, el balance fue negativo con \$11.402MM, porque la cuenta financiera, incluidos los ajuste por errores y omisiones, absorben \$14.206MM. En el detalle, la exportaciones, tanto las petroleras como las no petroleras presentan un profundo deterioro;

BALANZA DE PAGOS - 9 MESES 2009							
CONCEPTO	2009-9M	2008	2007	2006	2005	2004	2003
Cuenta Corriente	2,8	39,2	20,0	27,1	25,6	13,8	11,4
Cuenta Bienes	10,7	45,4	23,7	32,6	31,5	21,4	16,5
Exportaciones Petroleras	38,3	87,4	62,6	58,2	48,1	31,9	22,0
Exportaciones No Petroleras	2,4	6,1	6,6	7,0	7,4	6,8	5,1
Importaciones	-30,0	-48,1	-45,5	-32,5	-24,0	-17,3	-10,7
Cuenta Servicios	-5,9	-6,4	-5,9	-4,4	-4,1	-3,6	-2,6
Cuenta Renta	-1,7	0,7	2,6	-1,1	-2,0	-3,9	-2,4
Transferencias	-0,3	-0,6	-0,4	0,0	0,1	-0,1	0,0
Cuenta Capital	-10,8	-26,2	-23,3	-19,1	-16,1	-9,0	-5,0
Errores y Omisiones	-3,5	-3,7	-2,4	-2,9	-3,8	-3,0	-1,1
Resultado Balanza de Pagos	-11,4	9,3	-5,7	5,1	5,7	1,9	5,4

las petroleras, para los nueve meses representa apenas el 43,0% del valor de lo exportado en 2008, mientras que las no petroleras representan 40,6%. Por el contrario, la importaciones de estos tres trimestres representan el 60,7% de lo importado en 2008, lo cual indica que si bien están por debajo del nivel del año pasado, siguen siendo altas. Informe completo en www.inosanchez.com

La economía nacional no está blindada y el boom del consumo es cosa del pasado. Eso es lo que se desprende de la "Encuesta de coyuntura" de CONSECOMERCIO. Fernando Morgado, presidente de la organización, informó que las ventas del sector comercio durante el III trimestre de 2009 cayeron 9,67% con respecto al mismo período del año pasado.

Según los datos del Instituto Nacional de Estadística (INE), a final de OCTUBRE éramos 28.313.007 habitantes, de los cuales, 8.357.093 ó 29,5% eran menores de 15 años; y 19.955.914 ó 70,5% mayores de 15 años. De este numero, para el INE solo eran económicamente activos 66,0% ó 13.163.918; de los cuales 1.070.218 estaban desempleadas, por lo cual el índice de desempleo sería de 8,1%; que es menor al 8,4% de SEPTIEMBRE de 2009, y pero mayor al 6,7% de OCTUBRE de 2008. Aunque el INE reconoce que el desempleo actual es más alto que el un año antes, lo



"adorna" diciendo que *"el desempleo se mantiene aún muy por debajo de los valores que registran países desarrollados y latinoamericanos..."*. Ahora bien, si a la población económicamente activa le restamos los desempleados, nos resulta que solo 12.093.700 personas ó 42,7% están trabajando y 16.219.307 ó 57,3% de la población no trabaja. De los que trabajan, 5.357.509 ó 44,3% lo hacen en el sector informal de la economía, y 6.736.191 ó 55,7% están en la economía formal. De la población mayor de 15 años, 6.791.996 ó 24,0% de la población, aunque no está trabajando, no se les considera desempleados por no andar buscando trabajo. El gráfico muestra los menores de 15 años y los que no andan buscando trabajo en los dos bloques a la derecha (53,5%); mientras que a la izquierda, de abajo hacia arriba, están los desempleados, los que están en la economía informal y formal; es decir, la población económicamente activa (46,5%). En resumen, aunque el INE dice que la tasa de desempleo de OCTUBRE es de 8,1%; las cifras muestran que solo 42,7% de la población está trabajando y 57,3% no lo hace. A eso debemos agregarle que de los que trabajan, solo 55,7% tienen un trabajo fijo, o sea que apenas 23,8% de la población tiene su ingreso asegurado. En teoría, se mantiene la relación de que menos de una cuarta parte de la población tiene la responsabilidad de sostener económicamente a las otras tres cuartas partes.

AMERICA LATINA

Colombianos denuncian intensa persecución en Venezuela. Ramón Esneider Arévalo Jiménez, de 18 años, ahorró durante meses la mayor parte de su salario como empacador de cebollas cerca de la frontera de ambos países. En la mañana del 30/10 entró a Venezuela acompañado por dos

amigos para comprar un cargamento de ropa que, al regresar en la tarde, planeaban vender en Colombia. Pero no pudieron volver. Fueron arrestados por órdenes de Dirección de Inteligencia Militar (DIM). El arresto de Esneider coincide con otros similares de colombianos que siguen presos sin derecho a la legítima defensa y de otros que han tenido que pagar altas sumas de dinero para lograr su liberación. La madre del colombiano Pedro José Casanova, de 27 años debió hipotecar su casa en un barrio modesto de Cúcuta para obtener un préstamo de \$10.000, con el cual pagó a un abogado que logró sacar a su hijo de la cárcel donde estuvo 20 días. Casanova vive en Cúcuta y trabajaba de mensajero en una fábrica de confecciones de fibra de jean, de San Antonio del Táchira, propiedad del venezolano William Rojas. Cuando Casanova se dispuso a buscar gasolina para su motocicleta antes de regresar a Colombia el 18/9 por la tarde, fue detenido por agentes de la GN, que lo acusaron de distribuir panfletos de paramilitares y de haber formado parte del grupo de sicarios que asesinó seis días atrás al alcalde de Coloncito, Giovanni Álvarez, en Táchira. *No es difícil saber el origen de esta situación cuando tenemos un presidente que despotrica de su colega colombiano, sin importarle los lazos económicos e históricos que nos unen.*

Venezuela se percibe como uno de los países más corruptos del mundo, según el informe de Transparencia Internacional en Berlín, en el que Chile y Uruguay se ubican como los modelos de América Latina, seguidos de Costa Rica y Cuba. Según la organización emisora, los resultados del estudio 2009 "indican que la corrupción se encuentra gravemente extendida" en América Latina. Venezuela ocupa el puesto 162 sobre 180 países incluidos en el estudio con un Índice de Percepción de la Corrupción (IPC) de 1,9%, apenas unos lugares por delante de Haití, que con un IPC de 1,8 se sitúa en el lugar 168 y es el peor del continente americano. Otros países con puntuaciones bajas son Bolivia (puesto 120), Nicaragua (130), Honduras (130), Ecuador (146) y Paraguay (154).

Venezuela es una de las economías menos innovadoras del mundo, según el "informe sobre la innovación para el desarrollo 2009-2010" de la Escuela de Negocios Europea. Venezuela se ubica en el puesto 102 de las 131 naciones evaluadas. En el Índice de Capacidad Innovadora (ICI), la economía criolla apenas alcanzó 40,9 puntos, menos de la mitad de los 82,2 que sumó Suecia, país que destacó como la "economía más innovadora", seguida por Finlandia y USA. El entorno institucional, los recursos del capital humano, la inclusión social, el marco legal, la infraestructura innovadora, la investigación y el desarrollo, así como el uso de la información y las tecnologías de las comunicaciones son algunas de las variables que contempla el estudio. En Latinoamérica, Chile con 59,4 puntos se ubicó en el puesto 29 del ranking, siendo el mejor ubicado de la región; por su parte, la economía uruguaya es la segunda más innovadora de Latinoamérica al situarse en el escalón 49. México en el 61, Argentina en el 66 y Brasil en el 87 completan la lista de las naciones latinoamericanas mejor calificadas. España ocupa el puesto 28, por delante de Chile e Italia.

La crisis financiera mundial afectó el proceso de recuperación del panorama social de América Latina dejando un saldo preocupante de 9MM de personas que han caído en situación de pobreza, según el estudio anual de la CEPAL. Las personas en estado de indigencia aumentarán en 5MM. Los menores niveles de pobreza se presentaron en Argentina, Chile, Uruguay y Costa Rica, con tasas inferiores al 22%, seguidos por una franja de países de pobreza media-baja entre los cuales encuentran Brasil, Panamá y Venezuela con tasas por debajo del 30%. Un tercer estrato de pobreza "media-alta" quedó integrado por Colombia, El Salvador, México, Perú y República Dominicana, que registraron tasas entre 35% y 48%. Los 9MM de personas equivalen a casi un cuarto de la población que había superado la pobreza entre 2002 y 2008, gracias al mayor crecimiento económico, la expansión del gasto social, y las mejoras de la distribución de la riqueza. El impacto de la crisis es más visible en México y en algunos países de Centro América, pero en toda la región, por primera vez en seis años, los índices de pobreza no solo dejarán de caer sino que se van a incrementar.

UNITED STATES OF AMERICA (USA)

La economía de USA se recuperará lentamente de la peor recesión desde los años treinta porque el creciente índice de desempleo reduce el gasto del consumidor, según la Reserva Federal (FED). Existe la posibilidad de que haya una "recuperación sin empleo", pero será lenta; habrá "un ritmo relativamente modesto de crecimiento" este trimestre y en plazos subsiguientes. Las declaraciones son de las primeras hechas sobre la perspectiva económica desde que la FED señaló la semana pasada que la restauración del crecimiento no bastará para cambiar su política de mantener las tasas de interés cerca de cero por "un largo plazo". Para que haya un cambio, dijo la FED, será necesario que aumenten el empleo y la inflación.

Las ventas al detal subieron en octubre, reflejando grandemente un fuerte rebote en las ventas

de automóviles. El Departamento de Comercio informó que el menudeo subió 1,4% el mes pasado, pero si se excluyen de los cálculos las ventas automovilísticas, el menudeo subió apenas 0,2%. El gobierno también revisó a la baja el desempeño en septiembre para mostrar un declive de 2,3%, en lugar del retroceso de 1,5% informado inicialmente.

Los precios al mayor en USA subieron en una economía débil que frena las presiones inflacionarias. El Índice de Precios al Productor aumentó 0,3% el mes pasado luego de bajar 0,6% en septiembre, informó el Departamento de Trabajo. El índice sigue los precios de los bienes y servicios antes de que lleguen a los minoristas y es considerado un barómetro temprano de la marcha de los precios. En los 12 meses que concluyeron en octubre, los precios a nivel productor bajaron 1,9%, su décimo primer retroceso mensual consecutivo.

Ben S. Bernanke, presidente de la Reserva Federal de USA, dice que "no es obvio" que los precios de los activos en USA hayan dejado de reflejar los valores subyacentes tras un aumento del 64% en el Índice Standard & Poor's 500 desde sus mínimos de marzo. Bernanke no habló sobre los precios de los activos fuera del país. Las autoridades financieras de Japón y China creen que la política de tasas de interés de la FED podría fomentar capitales especulativos que pueden inflar los precios de los activos y descarrilar la recuperación económica mundial.

La Reserva Federal de USA profundiza el examen de los mayores bancos del país para asegurarse de que entidades como JPMorgan Chase, Morgan Stanley y Goldman Sachs tienen capital suficiente y puedan soportar los riesgos que toman.

General Motors sigue en rojo, pero eso no le impide empezar a devolver lo que debe. En diciembre hará un primer pago de \$1.200MM a los Gobiernos de USA y Canadá, a los que seguirán abonos similares en los ocho trimestres sucesivos. Y cumple también con el Ejecutivo alemán, al que restituyó €500MM inyectados en Opel y con el que espera saldar cuentas a final de mes. GM recibió durante el último año cerca de \$50.000MM en ayudas públicas para mantenerse a flote y poder reestructurarse tras superar la suspensión de pagos el pasado 10/7. La más grande de las tres automovilísticas de Detroit cerró el III trimestre, el primero tras la bancarrota, con \$1.150MM en pérdidas, frente a \$2.500MM registrados durante el III trimestre de 2008.

Penn National Gaming ofrecerá hasta \$102MM por Fontainebleau Las Vegas, un casino hotel no terminado y en quiebra que ha gastado casi \$2.000MM en construcción en los últimos tres años. La oferta se hizo pública en documentos de los tribunales tras semanas de negociaciones entre Fontainebleau y Penn National, un administrador de casinos en Pensilvania interesado en tener algo en Las Vegas. El Fontainebleau de las Vegas está en venta tras haber entrado bajo protección de bancarrota en junio. Otras empresas de casinos también han recorrido el Fontainebleau y han firmado los documentos necesarios para preparar una licitación para el proyecto.

Más de 14.700 americanos informaron al IRS de USA que tenían cuentas secretas en el exterior, garantizando de esa manera millardos de dólares en gravámenes y datos para perseguir a evasores. El envío voluntario de la información surge en el marco de un programa de amnistía, toda vez que los Gobiernos de USA y Suiza anunciaron el criterio usado en un acuerdo para que UBS AG entregara información sobre 4.450 cuentas. El IRS y los fiscales americanos están investigando la nueva información que servirá para demandar a bancos y asesores que fomentaron la evasión impositiva.

Los empleadores tendrán que pagar más, para cubrir el costo de la compensación por desempleo durante la peor recesión que el país ha sufrido en décadas. Normalmente, los estados van formando un "fondo en fideicomiso" para cubrir prestaciones por desempleo. Pero la tasa de desempleo se ha disparado y ahora el fondo está vacío. Según las leyes estatales, el déficit provocará un aumento automático de impuestos el próximo año. Como mínimo, los empleadores verán subir su factura de \$8.40 a \$100.30 por empleado, según estimaciones de expertos.

Los constructores cambiaron bruscamente de humor en octubre cuando la construcción de nuevas casas llegó a su nivel más bajo desde abril. Es probable que el descenso de 10,6% se debiera a que los constructores redujeron las nuevas construcciones esperando que expirara el crédito tributario para los compradores de casas por primera vez. Posteriormente, el crédito se extendió hasta abril. El reporte del Departamento de Comercio también encontró que los inicios de nuevas casas multifamiliares habían bajado 34,6% en octubre.

El índice de tendencia futura de la economía de USA subió 0,3% en octubre, un aumento sensiblemente inferior al que se registró en septiembre, informó The Conference Board. Ese índice, que trata de ofrecer una visión del comportamiento de la economía a un plazo de unos seis meses, se situó así en 103,8 puntos, después de aumentar 1% en septiembre y 0,4% en agosto. Con el

último incremento son ya 7 los meses en que ese indicador ha registrado avances consecutivos. La evolución del índice de tendencia futura "sugiere que la recuperación se extiende y la actividad económica debe continuar mejorando en el corto plazo".

La salida al mercado de CHROME, el primer sistema operativo creado por GOOGLE, parece inminente según varios medios especializados en tecnología. El lanzamiento de CHROME marca la irrupción de GOOGLE en el territorio dominado por el Windows de MICROSOFT.

RESTO DEL MUNDO

El Instituto Nacional de Estadística español confirmó que la economía española se contrajo 0,3% en el III trimestre del año. Con ello, la tasa de variación interanual muestra una caída del PIB de 4,0%. Por primera vez en tres años la tasa interanual repunta ligeramente frente al trimestre anterior. La demanda interna siguió lastrando la economía, pese a que la caída de la misma se suavizó ligeramente gracias a las ingentes ayudas públicas a la economía. El sector exterior volvió a tener una aportación positiva, pero algo menor e insuficiente para contrarrestar la caída del consumo y la inversión interna. Mientras casi todos los agregados mejoran algo, el desplome de la edificación de viviendas no sólo continúa su desplome, sino que se acelera hasta 25,5%. España ha encadenado seis trimestres consecutivos en recesión. Es, junto al Reino Unido, la única de las grandes economías europeas que aún no ha vuelto a crecer. Alemania y Francia encadenan dos trimestres seguidos de crecimiento, mientras que Italia y Holanda han abandonado la recesión en el tercer trimestre.

El número de operaciones de compraventa de viviendas registrado en septiembre en España fue de 37.621, lo que supone un descenso del 17,2% frente al mismo mes de 2008, al tiempo que un repunte del 10,6 % con respecto al mes de agosto. Según los datos del Instituto Nacional de Estadística (INE), la subida mensual llegó al 14,2% en el caso de viviendas usadas, en tanto que la nuevas subió 7,6% en el último mes. No obstante, con respecto a un año antes se vendieron un 19,5% menos de nuevos inmuebles (20.123) y un 14,4% menos de viviendas usadas (17.498).

Un dólar débil y bajas tasas de interés están aumentando la especulación en acciones y propiedades, distorsionando los precios de activos globales y amenazando la recuperación económica mundial, denunció el principal regulador bancario chino. La situación supone "un enorme riesgo a la recuperación de la economía mundial", dijo Liu Mingkang, presidente de la Comisión Reguladora Bancaria de China. El debilitado dólar estadounidense y las estimaciones de tasas de interés bajas están generando un comercio especulativo. En éste, se toma prestado dinero a un bajo interés en una moneda para invertir en activos de otra moneda que ofrezca mayores ganancias.

Las monedas de los mercados emergentes están "ampliamente infravaloradas" contra el dólar. Según Bank of America, debido a desequilibrios en materia de superávit, las monedas latinoamericanas son las más infravaloradas entre las regionales en un 11,4%, seguidas por las asiáticas en un 6,3% y las de los países emergentes de Europa, Oriente Medio y África, en un 5,5%.

La fusión con Iberia es sólo el primer paso. Tras ella, vendrán más, en un proceso imparable en el sector "Creemos que esta fusión crea un negocio conjunto que puede participar en la futura concentración del sector. No vemos esto como el final de la concentración, sino como posicionar a la nueva entidad para competir y participar en la concentración futura", dijo Willie Walsh, consejero delegado de British Airways. La más inmediata, el negocio conjunto con American Airlines en el jugoso mercado del Atlántico Norte, lo más parecido a una fusión que permiten las leyes estadounidenses. La solicitud de inmunidad antimonopolio, que les permitiría pactar horarios y capacidad, fue presentada en agosto de 2008, pero sigue pendiente de aprobación.

Por primera vez en más de tres años, el Gobierno japonés admite que la segunda economía del mundo ha entrado en una nueva fase deflacionaria tres años después, lo que puede lastrar su incipiente recuperación. El viceprimer ministro nipón, Naoto Kan, ha reconocido que Japón está inmerso en "una situación deflacionaria" que podría no ser temporal y que es "crucial" el papel de las autoridades monetarias, en referencia al Banco de Japón (BOJ).

El Consejo de Gobierno del Banco Central Europeo modificó los requisitos de calificación crediticia para los bonos de titularización de activos empleados como contraprestación en las operaciones con el instituto emisor de la zona euro. A partir del 01/03/2010 éstos títulos deberán contar con la calificación 'triple A' de al menos dos agencias de rating. Para determinar si acepta estos bonos, el Eurosistema aplicará la denominada 'regla de la segunda mejor calificación', lo que quiere decir que no sólo deberá cumplir el límite mínimo aplicable (AAA/Aaa) a los bonos de titularización la mejor calificación disponible, sino también la segunda calificación. Los requisitos se aplicarán a todos los bonos de titularización de activos, independientemente de su fecha de emisión.

COMPORTAMIENTO DE LAS TASAS DE INTERÉS

NACIONALES: El BCV reporta, al 13/11 tasa activa de 19,10% (18,60%); una tasa pasiva, en colocaciones a 90 días de 14,95% (15,44%) y en cuentas de ahorro de 12,59% (12,59%); que corresponden al promedio ponderado de los seis principales bancos del país. Las letras del tesoro a 90 días marcaron un rendimiento de 9,7500% (9,7500%); con un promedio para todas las emisiones de 9,7500% (10,0563%). La tasa de descuento y redescuento, se ubicó en 29,5% (29,5%). Las operaciones de inyección de liquidez se mantuvieron en 20%, (20%) a 7 días; 21% (21%) a 14 días y 22% (22%) a 28 días; con un promedio en la semana de 20,0000% (20,0000%). El rendimiento promedio ponderado de los BDPN se ubica en 12,5% (11,3%). Las operaciones de absorción de liquidez mediante REPOS y CD promedian en forma global en todas las operaciones 6,2190% (6,2648%) en la semana. La tasa para operaciones relacionadas con el agro está congelada en 13,00% (13,00%). Entre paréntesis los valores de la semana pasada.

INTERNACIONALES: La tasa LIBOR promedió 0,2093% (0,2182%) a 30 días; 0,2425% (0,2528%) a 90; 0,5052% (0,5265%) a 180; y 1,0550% (1,0981%) a 360 días. El EURÍBOR terminó la semana en 1,2240% (1,2240%). La PRIME rate cierra en 3,25% (3,25%); con un redescuento de 0,11% (0,12%); y un descuento de 0,50% (0,50%). La tasa de interés promedio de un CD a 30 días se ubica en 0,17% (0,18%), la de 90 en 0,21% (0,22%) y la de 180 días en 0,29% (0,32%). Las letras del tesoro americano a 10 años se cotizaban en 3,35% (3,45%), las de 20 años en 4,20% (4,33%); y las de 30 años en 4,29% (4,41%). Entre paréntesis los valores del informe anterior.

La mayoría de los inversionistas prevé que la Reserva Federal mantendrá los tipos de interés durante la primera mitad del 2010 y no los modificará hasta, al menos, el segundo semestre de ese año. Uno de cada seis participantes en el sondeo considera incluso que la FED no modificará los tipos de interés de referencia, que se hallan entre el 0 y el 0,25%, antes de 2011. Con respecto a los precios, un 47% de los encuestados cree que la inflación subyacente a nivel mundial tenderá a subir en el próximo año, frente a un 39% que tenía esa impresión el pasado octubre. La FED señala que ha aumentado la demanda de activos que protegen a los inversores frente a la inflación, tales como el oro, el petróleo o valores en mercados emergentes, y apunta que un 25% de los gestores encuestados ha elevado la inversión en materias primas, frente al 11% en octubre.

ENDEUDAMIENTO VENEZOLANO

Operaciones de inyección y absorción (compras y colocaciones) del BCV: en la semana realizó operaciones de inyección por Bs. 510,30MM, mientras que absorbió Bs. 2.295,60MM; según el siguiente detalle, donde se muestra el parcial de NOVIEMBRE, comparado con el total de AGOSTO, SEPTIEMBRE y OCTUBRE de 2009 (cifras en millones de bolívares):



FECHA	ABSORCIÓN				TOTAL	INYECCIÓN REPOS REV.	EFECTO NETO
	LTRS. TSR.	BDPN	REPOS	CD MS. DNR.			
AGOSTO	880,00	259,72	1.083,23	12.381,49	14.604,43	270,00	-14.334,43
SEPTIEMBRE	850,00	241,88	1.356,39	10.617,76	13.066,02	200,00	-12.866,02
OCTUBRE	720,50	65,75	1.854,51	2.056,40	4.697,16	3.052,17	-1.644,99
16/11/2009	0,00	0,00	0,00	591,70	591,70	211,20	-380,50
17/11/2009	170,00	0,00	0,00	551,90	721,90	139,50	-582,40
18/11/2009	0,00	0,00	1,56	450,44	452,00	112,10	-339,90
19/11/2009	0,00	0,00	0,00	250,00	250,00	47,50	-202,50
20/11/2009	0,00	0,00	192,90	87,10	280,00	0,00	-280,00
SEMANA	170,00	0,00	194,46	1.931,14	2.295,60	510,30	-1.785,30
NOVIEMBRE	600,00	0,00	1.236,67	5.778,93	7.615,60	3.664,30	-3.951,30

Habíamos sido espectadores de un verbo agresivo del presidente Hugo Rafael Chávez contra el presidente Álvaro Uribe, que es decir contra el pueblo colombiano, que aunque ilógico, era solo eso: un verbo. Lamentablemente, esta semana se pasó a los hechos con la voladura de dos puentes peatonales sobre el río Táchira, lo cual, a mi modo de ver, es una agresión contra el pueblo colombiano. Y agrega que ... es "rutina" y que se continuará la demolición de "esas vías ilegales".

Inocencio T. Sánchez B.
21/11/2009

COMENTARIO ECONÓMICO es un reporte gratuito, de carácter informativo, que recoge noticias económicas y financieras, reproducidas por diferentes medios de comunicación, otras fuentes, estimaciones y cálculos realizados por el recopilador. Aun cuando las fuentes son confiables, no se garantiza su exactitud. Todos los gráficos y tablas que aparecen en esta publicación son preparados por el autor, con información recopilada. Se autoriza la difusión o reproducción, total o parcial, de este COMENTARIO ECONÓMICO, siempre y cuando se cite la fuente. Dirija su sugerencia, comentario o pregunta a inosanchez@inosanchez.com