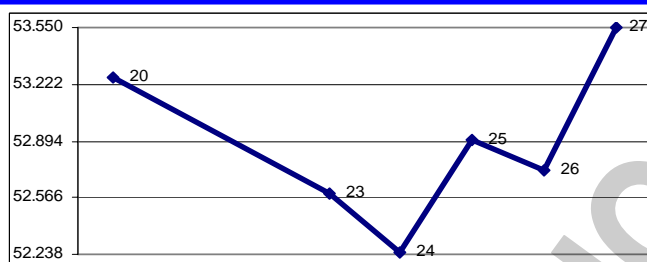


En la semana terminada hoy, el Índice Bursátil Caracas (IBC) de la Bolsa de Valores de Caracas (BVC) subió 283,45 puntos ó 0,5%, al cerrar en 53.545,29 puntos, contra 53.261,84 puntos en que había cerrado el viernes pasado. Gana 2.753,47 puntos ó 5,4% en NOVIEMBRE y 18.455,21 puntos ó 52,6% en lo que va de año. Se realizaron 111 operaciones con 6.264.119 títulos negociados, por Bs. 109.114.794,07 ó \$50.751.067,01. El mejor día fue el MIERCOLES, con 24 operaciones y 2.720.180 títulos negociados, por Bs. 52.657.745,84 ó \$24.491.974,81; 48,3% de la semana; de los cuales 99,6% correspondió a acciones MVZ.B de MERCANTIL SERVICIOS FINANCIEROS. El peor día fue el MARTES con 11 operaciones y 5.414 títulos por Bs. 108.462,98 ó \$50.447,90; 0,1% de la semana; de los cuales 35,5% correspondió a acciones MVZ.A de MERCANTIL SERVICIOS FINANCIEROS. La empresa con el mayor monto negociado MERCANTIL SERVICIOS FINANCIEROS, con 95,3%; seguida por SIVENSA, con 4,0%; lo que hace que estas 2 empresas, con 3 títulos representen el 99,3% del total de la semana.

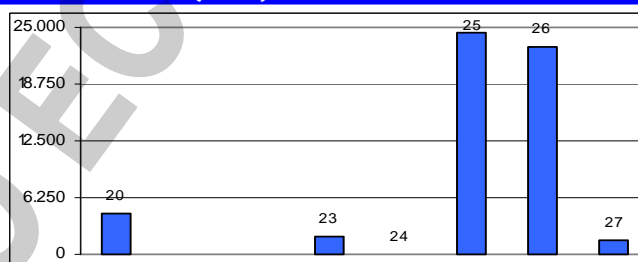
Se movilizaron 14 títulos: 3 subieron, 6 bajaron y 5 se mantuvieron estables.

Las 3 ganadoras		Las 6 perdedoras	
BANCO NACIONAL DE CREDITO	20,0%	BANESCO	6,4%
ENVASES VENEZOLANOS	9,5%	BANCO DE VENEZUELA	5,7%
VENEZOLANO DE CREDITO	0,0%	SIVENSA	2,7%
DOMINGUEZ & Cía.	9,7%	BBVA BANCO PROVINCIAL	1,9%
		MERCANTIL SERVICIOS FINANCIEROS B	1,3%

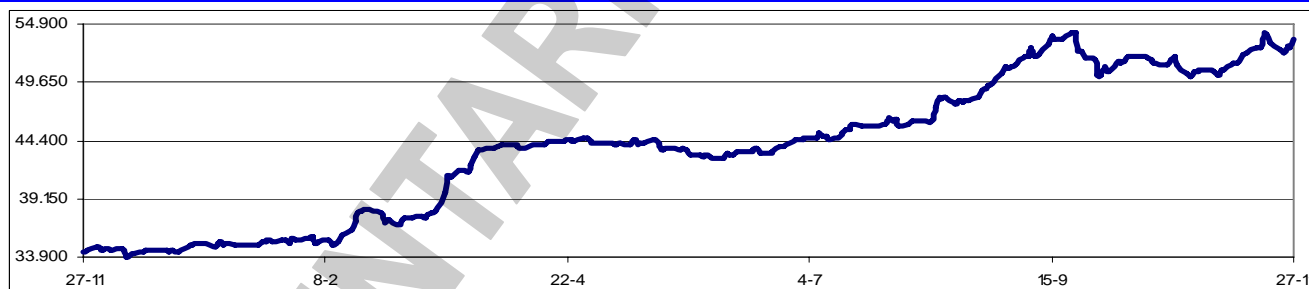
ÍNDICE BURSÁTIL – DE VIERNES A VIERNES



MONTOS (\$000) – DE VIERNES A VIERNES



ÍNDICE BURSÁTIL – ÚLTIMOS 366 DÍAS



Los valores extremos alcanzados por el IBC en los últimos 366 días se mantuvieron en un máximo de 54.128,07 (18/11/2009) y un mínimo de 33.949,35 (10/12/2008).

Los nuevos directores de la Comisión Nacional de Valores (CNV) son: Directores Principales: William R. Grillet G., Pedro J. Caballero G., Jesús M. Barrera, Jones A. Esteves M.; Directores Suplentes: Merari Gago A., Morela A. Muñoz P., Joel A. Uret R., José J. Castro S.

La CNV resolvió diferir la decisión respecto a la solicitud de autorización formulada por Banvelca & Company 1890, para adquirir las acciones del Banco Nacional de Crédito, hasta tanto, esta institución bancaria consigne ante este Organismo, la autorización emanada de la SUDEBAN.

La BVC recordó que los símbolos para la negociación de Bonos de PDVSA en el SIBE son los siguientes: Activo: CD; Bonos 2014: PV0014; Bonos 2015: PV0015; Bonos 2016: PV0016; Bonos 2017: PV0017; Bonos 2027: PV0027; Bonos 2037: PV0037; y Bonos 2011: PV011

U21 Casa de Bolsa, vinculada al Banco Canarias, uno de los cuatro bancos intervenidos la semana pasada por incumplir las regulaciones del sistema financiero, fue allanada por la DISIP. Durante el allanamiento fueron incautadas "evidencias de interés criminalístico" de operaciones que

habría realizado la casa de bolsa con empresas vinculadas al empresario Ricardo Fernández. Banco Canarias fue intervenido "a puertas abiertas" junto a las entidades Confederado, Bolívar y BanPro.

El BCV redujo la porción de reservas que los bancos deben mantener en la entidad, lo que da mayor liquidez a las instituciones en medio de la recesión económica que atraviesa el país. El BCV, mediante resolución, indicó que el encaje legal "excedente" en moneda local será de 23% por ciento, una rebaja de dos puntos, mientras que mantuvo en 17% la reserva sobre la base que estableció en julio de 2006, sobre la cual introdujo algunos cambios. La resolución, que regirá desde el 30/11, mantuvo sin cambios el encaje del excedente en moneda extranjera, fijado en 17%.

La conformación accionaria de Venirauto cambió en el marco de la visita oficial al país del presidente de la República Islámica de Irán, Mahmoud Ahmadinejad. En Asamblea Extraordinaria de Accionistas se firmó un acta de conformidad en la cual la Corporación de Industrias Intermedias de Venezuela (CORPIVENSA) asume 64,04% del capital social, mientras que la empresa Toseyeh Sanayeh Khodro Company, tendrá 35,96% del capital social.

Asambleas de Accionistas de Empresas Venezolanas:

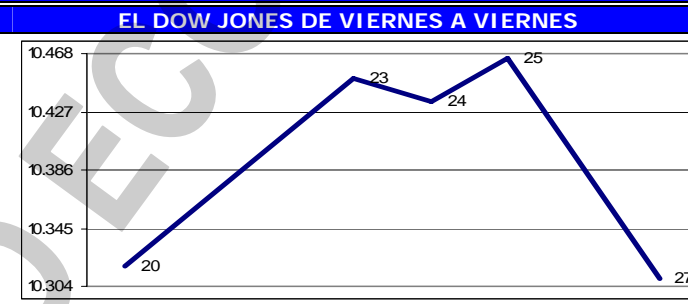
Fecha	Empresa (tipo de Asamblea)	Fecha	Empresa (tipo de Asamblea)
02/12/2009	Productos EFE (Ordinaria)	10/12/2009	HLBOULTON (Ordinaria)

Dividendos decretados por Empresas Venezolanas:

Empresa	Bs. X acción	F/Registro	F/Pago	Observaciones
SIVENSA	3,90	04/12/2009	11/12/2009	Asamblea ordinaria del 24/11/2009
Banco Provincial – Preferidas	0,3066	08/01/2010	15/01/2010	Junta Directiva del 10/08/2009
Mercantil Servicios Financieros	0,15	29/01/2010	10/02/2010	Asamblea ordinaria del 25/09/2009

MERCADOS FINANCIEROS FORÁNEOS

El Dow Jones Industrials, principal indicador de la Bolsa de Nueva York (NYSE), perdió en la semana 8,24 puntos ó 0,1%, al cerrar en 10.309,92 puntos, contra 10.318,16 en que había cerrado el viernes pasado, en una semana que cerró con una drástica caída. El DJI sube 597,19 puntos ó 6,1% en NOVIEMBRE, y conserva su ganancia en 17,5% en lo que va de año. Su valor máximo se mantiene en 14.164,53 (09/10/2007). En los 4



días hábiles comprendidos entre el viernes 20 y el miércoles 25 (la NYSE no operó el jueves 26 por celebrarse el Día de Acción de Gracias o Thanksgiving Day), ambos inclusive, se realizaron en la NYSE 19.054.498 operaciones, con 5.730,4MM de títulos negociados, por \$153.400,4MM.

Los restantes indicadores del mercado americano cerraron en baja.

ÍNDICE	ACTUAL	ANTERIOR	VARIACIÓN	
			ABSOLUTA	%
NYSE Compuesto	7.070,09	7.084,47	-14,38	-0,2%
AMEX Compuesto	1.760,78	1.782,07	-21,29	-1,2%
NASDAQ Compuesto	2.138,44	2.146,04	-7,60	-0,4%
STANDARD & POORS – 500	1.087,27	1.091,38	-4,11	-0,4%
RUSSELL 2000	577,21	584,68	-7,47	-1,3%

El euro terminó hoy en \$1,4972; un avance de 0,7% contra \$1,4863 el viernes pasado. Gana 1,7% en el mes y gana 7,1% en el año. Su máximo histórico se mantuvo en \$1,5986.

El oro terminó hoy en \$1.176,70 la onza, un avance de 2,3% contra \$1.150,20 el viernes pasado. Gana 12,6% en el mes y 33,6% en el año. Su máximo histórico cambió a \$1.192,70; después de marcar máximos históricos en 4 de los 5 días de esta semana. El oro sigue imparable. La debilidad del dólar y su condición de valor refugio impulsan la cotización del metal.

PETROLEO y DERIVADOS

Los precios del petróleo, medidos a través de los promedios de los principales crudos marcadores y de la cesta de exportación venezolana, cerraron en promedio en baja. Este comportamiento se justifica principalmente por el por el alto

PERÍODO	VENEZUELA		OPEP		WTI		BRENT	
	Cierre	Variac.	Cierre	Variac.	Cierre	Variac.	Cierre	Variac.
OCTUBRE/2009								
Del 26 al 30	72,84	-0,62	76,44	0,34	79,21	-0,75	77,60	-0,64
NOVIEMBRE/2009								
Del 02 al 06	72,82	-0,02	76,22	-0,22	78,95	-0,26	77,35	-0,25
Del 09 al 13	72,70	-0,12	76,45	0,23	78,43	-0,52	77,02	-0,33
Del 16 al 20	72,75	0,05	76,67	0,22	78,29	-0,14	78,23	1,21
Del 23 al 27	71,81	-0,94	75,63	-1,04	77,39	-0,90	77,31	-0,92

FUENTE: MINISTERIO DE ENERGÍA y PETRÓLEO (ABN)

volumen de ventas de crudos ante la expiración de los contratos del mes de noviembre, la temperatura inusualmente cálida para esta época del año en gran parte del territorio estadounidense, la caída en las principales bolsas de valores del mundo y la recuperación del dólar frente a otras divisas; estos últimos originado por el efecto Dubai. (Ver RESTO DEL MUNDO)

RESERVAS INTERNACIONALES, LIQUIDEZ MONETARIA y DIVISAS

El nivel de la Reserva Monetaria

Internacional (RMI) de Venezuela cerró el 26/11/2009 en \$33.512MM (\$32.682MM de reservas BCV y \$830MM del FEM), lo que representa \$45MM ó 0,1% mas que lo reportado la semana pasada; \$56MM ó 0,2% por encima del cierre de OCTUBRE; \$9.615MM ó 22,3% por debajo del nivel a fin de 2008; y \$774MM ó 2,3% por debajo del nivel a fin de 2007, con una disminución de \$6.185MM ó 15,6% en los últimos 12 meses. El monto de \$43.292MM reportado el 07/01/2009 se mantiene como el máximo histórico del nivel de RMI. Con estos

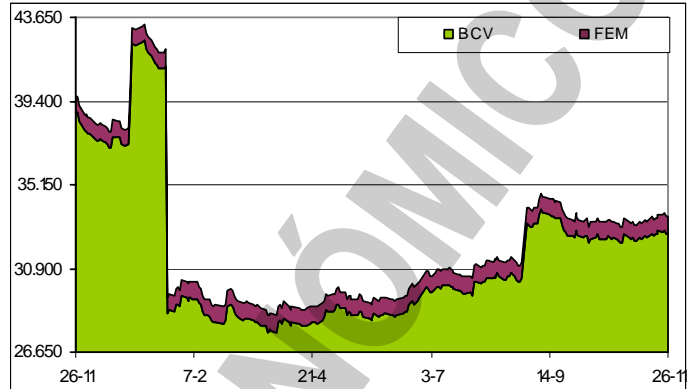
resultados, el déficit se sitúa en \$99.446MM, ya que, tomando en cuenta el nivel de liquidez en poder del público, debería haber \$132.958MM de RMI; por lo que el nivel de RMI solo cubre el 33,7% de la masa monetaria en circulación; el restante 66,3% es "dinero inorgánico" (sin respaldo).

La liquidez monetaria en poder del público se ubica al 20/11/2009 en Bs. 228.687MM (Bs. 143.466MM en dinero y Bs. 85.221MM en cuasidinero). Este total representa un incremento de Bs. 950MM ó 0,4% contra lo reportado la semana anterior (Bs. 227.737MM); Bs. 7.358MM ó 3,3% por encima del cierre de OCTUBRE; Bs. 37.469MM ó 19,6% por encima del cierre de 2008; Bs. 75.770MM ó 49,6% superior a lo reportado a final del 2007; con un incremento de 43.913MM ó 23,8% en los últimos 12 meses. El monto al 02/10/2009 (Bs. 241.436MM) se

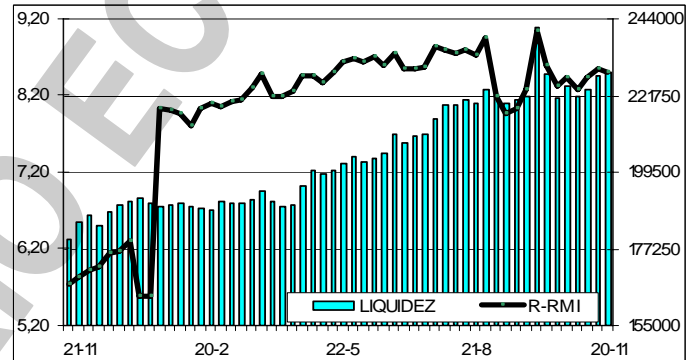
mantiene como el máximo histórico de liquidez. La relación entre la liquidez ajustada y la Reserva Monetaria Internacional (R-RMI) actual es de Bs. 8,49657; un decremento de Bs. 0,05133 desde Bs. 8,54791 calculado antes. Con estos valores, se estima la sobrevaluación del bolívar en 295,2%.

La negociación de BONOS SOBERANOS promedió hoy en Bs. 5,46 desde Bs. 5,47 el viernes pasado; un retroceso de 0,2%. Gana 2,8% en el mes y pierde 2,7% en lo que va de año.

RESERVAS INTERNACIONALES



LIQUIDEZ MONETARIA y RELACIÓN CON RMI



VENEZUELA

El presidente Hugo Rafael Chávez ha insistido en que en este último trimestre debe incrementarse la inversión en la construcción de casas y por tal motivo, ordenó a sus ministros preparar un plan especial. La urgencia responde a los resultados en la fabricación de soluciones habitacionales. Según datos de los entes oficiales y las constructoras, en nueve meses se terminaron 62.000 viviendas; de esa cantidad, 18.000 fueron efectuadas por el sector público y 44.000 culminó el sector privado. Aunque en el transcurso del año se elevó el presupuesto del despacho de Obras Públicas y se usaron parte de los recursos del FONDEN, esa inyección de capital no se terminó de reflejar en las unidades terminadas. Las cifras de los entes públicos ejecutores de vivienda, muestran que en el III trimestre, además hubo una desaceleración de la construcción de soluciones, en relación a los períodos anteriores. En ese lapso solo se hicieron 5.500 unidades.

Funcionarios del MAT, del INTI, Guardia Nacional, policías regionales y fiscales militares procedieron a ejecutar en forma conjunta la intervención de fincas privadas en los estados Guárico, Táchira, Mérida, Zulia y Trujillo, además de seis lotes de terreno en Barinas, con el propósito de "rescatar" 15.503 hectáreas de "tierras improductivas". El ministro, Elías Jaua, informó la intervención de 31 predios en el territorio nacional, de los cuales 1.752 hectáreas corresponden a

Mérida, Zulia, Táchira y Trujillo; 8.767 hectáreas a Guárico y 4.984 hectáreas a Barinas.

En el I semestre de 2009 los ingresos de PDVSA disminuyeron 52%, pero ello no impidió que las compras de alimentos se dispararan. Sus estados financieros, al 30/06/2009, señalan que las adquisiciones de productos alimenticios y de consumo masivo alcanzaron \$789MM, versus \$280MM hace un año, un repunte de 181%. Las adquisiciones que realiza PDVAL forman parte del programa de seguridad alimentaria, dado que la red ofrece 22 productos básicos.

La asignación inicial del presupuesto 2009 fue Bs. 167.400MM, pero ante la merma en los ingresos petroleros, al cierre de marzo se realizó un recorte de 5% en el gasto general y se llevó a Bs. 159.900MM. Sin embargo, entre junio y noviembre, el presupuesto ya ha aumentado más de 20%, totalizando ahora Bs. 192.700MM. En este segundo semestre del año, el Ejecutivo decidió acelerar el uso de los recursos excedentes de 2008 y de los ingresos adicionales de 2009 con el objetivo de aumentar su gasto extrapresupuestario; o sea que la etapa restrictiva duró muy poco.

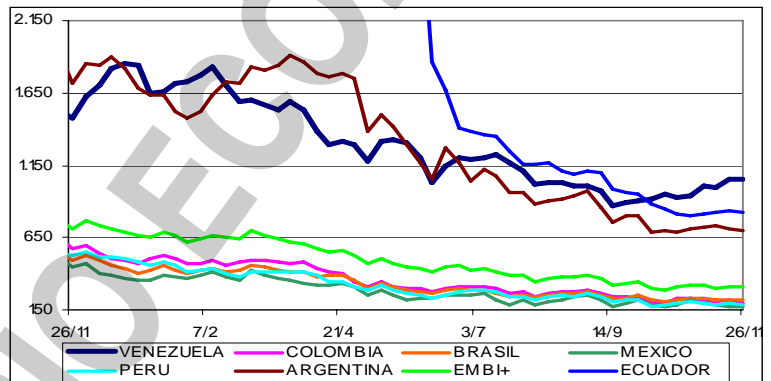
PDVSA asumirá las operaciones de la planta termoeléctrica Termobarrancas, ubicada en el estado Portuguesa, durante la primera quincena de diciembre, terminando así con un proceso pactado meses atrás con la española REPSOL. PDVSA firmó el convenio de compra venta de esta planta, que hasta el momento había estado en funcionamiento bajo la responsabilidad de REPSOL. Con el traspaso de esta planta de generación eléctrica PDVSA se encargará del desarrollo y explotación del Bloque Barrancas, ubicado en los estados Barinas, Portuguesa y Trujillo, donde se encuentran algunos campos de hidrocarburos gaseosos como el Campo Sipororo. Esta planta genera 150 megavatios de electricidad a los estados Barinas y Portuguesa.

Indicador de riesgo soberano

EMBI + (Puntos Básicos – Semana)

PAIS	ACTUAL	ANTERIOR	VARIAC.
Venezuela	1.050	1.048	2
Colombia	200	220	-20
Brasil	216	218	-2
México	168	172	-4
Perú	181	192	-11
Argentina	701	714	-13
EMBI +	312	312	0
Ecuador	825	832	-7

El indicador de riesgo soberano EMBI+ mide los puntos porcentuales de riesgo sobre los Bonos del Tesoro Americano, en una ponderación de los bonos más transados en los mercados.



Cada año, los venezolanos destinamos una porción importante del presupuesto familiar para adquirir todos los ingredientes necesarios para la elaboración de la hallaca, plato típico navideño. Este año, no está claro cuál será el costo y cuánto el incremento contra el 1008. Algunos hablan de un costo promedio por cada hallaca de Bs. 7,16, y al compararlo con los Bs. 4,84 que costaba el año pasado el aumento por unidad es de 47,9%. Sin embargo, el gobierno habla de valores por aproximadamente la mitad de estos costos.

La reforma de la Ley del BCV permite al instituto emisor transferir más reservas al FONDEN y adquirir bonos de PDVSA, combinación podría garantizar al ente controlar el mercado permuta. Con la modificación del artículo 58 el BCV puede adquirir instrumentos de PDVSA e influir en la fijación de precios en este mercado, pero para tendría que utilizar las reservas internacionales. El BCV podría destinar entre 10 y 15% de las reservas para realizar operaciones de deuda, de manera que la intervención del instituto emisor podría controlar el precio del dólar paralelo.

La prohibición del cobro del Índice de Precios al Consumidor (IPC) en los contratos de preventa de inmuebles ha impactado en las operaciones del mercado primario de viviendas en esta segunda mitad del 2009. La Cámara Inmobiliaria de Venezuela (CIV) estima que la preventa ha registrado una disminución de 90% en el transcurso del semestre, debido a que la mayoría de los promotores han decidido terminar los desarrollos habitacionales pendientes y muy pocos han iniciado proyectos. Al inicio de 2009 el sector privado y los entes públicos tenían 140.000 viviendas permisadas, a fin de iniciar la construcción entre la segunda mitad de este año y 2010, pero ante lo señalado por los voceros del sector privado son pocas las unidades que se están levantando.

La petrolera de servicios PETREX decidió cerrar las operaciones de 16 taladros en el país, afectando a un grupo de unos 500 trabajadores. Dirigentes sindicales afirmaron que la empresa reportó el cese de sus operaciones por la demora en los pagos por parte de PDVSA. Una medida

similar activó recientemente la petrolera CNPC al cerrar taladros debido a que PDVSA no ha pagado facturas pendientes. En el caso de PETREX, las contratistas no están cancelando los salarios ni las horas extras, además de otros beneficios de ley, mientras que en los casos de calificación de despido no se han pagado las prestaciones. Con respecto a la petrolera de servicios CNPC, la incertidumbre es mayor pues hasta la fecha los trabajadores desconocen sobre su condición laboral en la firma.

Transcurridos diez meses de 2009, Venezuela mantiene el primer lugar en Inflación Acumulada con 20,7%. El privilegio de tener la Inflación Acumulada más baja se lo lleva Chile con -0,8%. En OCTUBRE, el país con la Inflación puntual más alta fue Venezuela, con 1,9%; mientras que El Salvador, con -0,7%, es el país con la inflación puntual más baja. En el período de 12 meses (OCTUBRE/2008 – OCTUBRE/2009), Venezuela ocupa el primer lugar con una Inflación Anualizada de 26,7%; mientras que Haití es el país con la Inflación Anual más baja, con -3,2%. Tristemente, Venezuela sigue ocupando el primer lugar en los tres aspectos inflacionarios que se analizan en este reporte y es el único país con inflación de doble dígito. Descargar el informe completo con todos los países del continente americano en <http://www.inosanchez.com>.

El informe de SOFTLINE CONSULTORES, correspondiente a OCTUBRE/2009, basado en las 50 instituciones que componen el sistema financiero venezolano (25 bancos universales, 16 bancos comerciales, 3 bancos de inversión, 2 entidades de ahorro y préstamo, un banco hipotecario, 2 fondos de activos líquidos y una Arrendadora Financiera), muestra las siguientes cifras relevantes del sistema: (1) Las Captaciones del Público totalizaron Bs. 247.991MM, lo que representa un decrecimiento de Bs. 2.397MM ó -0,96% en OCTUBRE. En los últimos doce meses los depósitos se han incrementado Bs. 48.256MM ó 24,16%. (2) La Cartera de Créditos se ubicó en Bs. 151.856MM, un crecimiento en el mes de Bs. 8.212MM ó 5,72%. En los últimos doce meses la cartera creció Bs. 27.775MM ó 22,38%. Por su parte, la Cartera Agrícola tuvo un crecimiento en el mes de Bs. 1.016MM ó 4,34%, y los Microcréditos aumentaron en el mes en Bs. 269MM ó 5,91%. (3) El Índice de Intermediación Crediticia (relación entre las captaciones del público y la cartera de crédito) se ubicó al cierre de OCTUBRE de 2009 en 61,23% (57,38% en SEPTIMBRE y 62,12% en OCTUBRE 2008). (4) El Patrimonio del Sistema totalizó Bs. 29.607MM, con un crecimiento en el mes de Bs. 373MM ó 1,27%. (5) El Total del Activo alcanzó Bs. 337.080MM, con un crecimiento en el mes de Bs. 5.186MM ó 1,56%. Durante los últimos doce meses, el Activo Total del sistema financiero venezolano se incrementó en Bs. 79.086MM ó 30,65%. (6) El Total Pasivo, al cierre de OCTUBRE se ubicó en Bs. 305.474MM, un crecimiento de Bs. 4.250MM ó 1,41% respecto al mes anterior. (7) El Resultado Neto (Utilidad) para el período JULIO - OCTUBRE 2009 fue de Bs. 1.999MM para el total del Sistema que, comparado con JULIO - OCTUBRE 2008 registra un crecimiento de Bs. 156MM ó 8,49%. Los líderes, siguen siendo los mismos cinco (5): Banesco, Mercantil, Venezuela, Provincial y BOD.

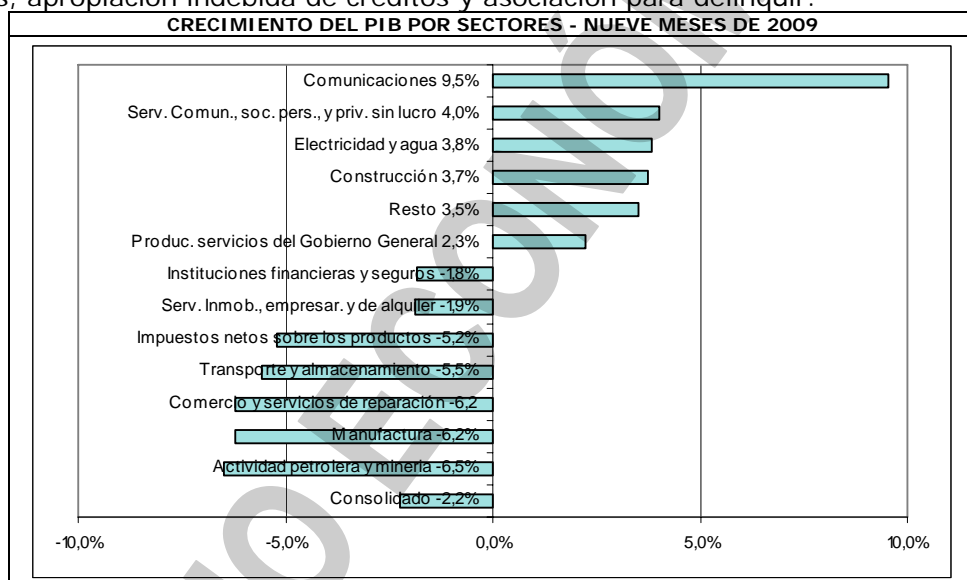
El informe de SUDEBAN, basado en las 59 instituciones que componen el Sistema Bancario venezolano: 25 bancos universales, 13 bancos comerciales, 4 bancos con leyes especiales, 7 bancos de desarrollo, 4 bancos de inversión, un banco hipotecario, una Empresa de Arrendamiento Financiero, 2 entidades de ahorro y préstamo y 2 fondos del mercado monetario, de los cuales 48 son privados y 11 son del estado venezolano, muestra las siguientes cifras relevantes: (1) Las Captaciones del Público totalizaron Bs. 256.740MM, una reducción de 0,71% en el mes. En los últimos doce meses. los depósitos se han incrementado 22,82%. (2) La Cartera de Créditos se ubicó en Bs. 153.960MM, un incremento en el mes de 5,65%. En los últimos doce meses, la cartera de crédito neta aumento un 21,80%. (3) La intermediación crediticia se ubicó en 59,97% (56,36% en SEPTIEMBRE de 2009 y 60,47% en OCTUBRE de 2008). (4) El activo total del Sistema Bancario al finalizar OCTUBRE de 2009 se colocó en Bs. 350.541MM, un crecimiento de 1,55% en comparación con el mes anterior. Con relación a OCTUBRE de 2008, el incremento fue de 29,19%. (5) Al cierre de OCTUBRE el Total Pasivo alcanzó a Bs. 319.073MM, un aumento de 1,40% respecto al mes anterior. En comparación con OCTUBRE 2008 el pasivo presentó un aumento de 28,60%. (6) El patrimonio + Gestión Operativa se colocó en Bs. 31.468MM al cierre de OCTUBRE de 2009, para un aumento de 3,10% con relación al mes anterior. En relación con OCTUBRE de 2008 el patrimonio se incrementó 35,60%. (7) El resultado neto (ganancias) registrado de JULIO a OCTUBRE de 2009, alcanzó Bs. 1.707MM; un descenso con respecto al mismo período de 2008 de 5,90%. Los líderes en los diferentes segmentos son los siguientes Banesco, Mercantil, BBVA Provincial, Venezuela y BOD.

La intervención de Banpro, bolívar Banco, Confederado y Canarias pone de manifiesto la necesidad de reformar la Ley General de Bancos y Otras Instituciones Financieras. Sin embargo, en la AN no pareciera haber intenciones de aprobar por ahora, el proyecto de reforma introducido en

2004. Entre diciembre de 2008 y noviembre de 2009, la SUDEBAN detectó inconsistencias en el origen de los fondos, incumplimiento de índices de solvencia y numerosas violaciones a las normas, que desatan un arsenal de medidas administrativas previas a la intervención de estos bancos. Como nota curiosa, Eligio Cedeño, quien lleva casi 3 años detenido en la DISIP, fue socio del Banco Canarias y dueño de bolívar Banco y Banpro, que ahora están en manos de Ricardo Fernández Barrueco, quien también ahora permanece en el Helicoide, a raíz de la intervención.

Dictada medida de prohibición de salida del país contra 16 directivos de las instituciones financieras Provivienda (Banpro), Confederado y Bolívar Banco, intervenidas la semana pasada. El Tribunal 11° de Control del Área Metropolitana de Caracas tomó la medida como parte de la investigación que ha iniciado una vez que la SUDEBAN detectó irregularidades en estas entidades financieras, adquiridas por el empresario Ricardo Fernández Barrueco. El Tribunal 11 de Control imputó a Ricardo Fernández Barrueco y a su asesor legal, José Camacho Uzcátegui, por distracción de recursos de los ahorristas, apropiación indebida de créditos y asociación para delinquir.

El PIB registró una contracción de 2,2%, en el lapso enero-septiembre de 2009, determinado por las disminuciones de 1,0% en el primer semestre del año y de 4,5% en el tercer trimestre de 2009, respecto a similares períodos de 2008. Al ser este el segundo trimestre de decrecimiento, el país está formalmente en recesión económica. En el gráfico muestro el crecimiento o decrecimiento por sectores de la economía. En resumen, crecen



Comunicaciones (9,5%), Serv. Comun., soc. pers., y priv. sin lucro (4,0%), Electricidad y agua (3,8%), Construcción (3,7%), Resto (3,5%) y Produc. servicios del Gobierno General (2,3%); en tanto que decrecen Actividad petrolera y minería (6,5%), Manufactura (6,2%), Comercio y servicios (6,2%), Transporte y almacenamiento (5,5%), Impuestos netos sobre los productos (5,2%), Serv. Inmob., empresar. y de alquiler (1,9%) e Instituciones financieras y seguros (1,8%). Descarga el informe completo, con un análisis más extenso en <http://www.inosanchez.com>.

La Cuenta Corriente de la Balanza de Pagos venezolana, para los primeros 9 meses de 2009, fue positiva con \$2.804MM, pero el balance fue negativo con \$11.402MM, porque la cuenta financiera, incluidos los ajustes por errores y omisiones, absorben \$14.206MM. En el detalle, las exportaciones, tanto petroleras como no petroleras presentan un profundo deterioro; las petroleras, para los nueve meses representa

BALANZA DE PAGOS - 9 MESES 2009

CONCEPTO	2009-9M	2008	2007	2006	2005	2004	2003
Cuenta Corriente	2,8	39,2	20,0	27,1	25,6	13,8	11,4
Cuenta Bienes	10,7	45,4	23,7	32,6	31,5	21,4	16,5
Exportaciones Petroleras	38,3	87,4	62,6	58,2	48,1	31,9	22,0
Exportaciones No Petroleras	2,4	6,1	6,6	7,0	7,4	6,8	5,1
Importaciones	-30,0	-48,1	-45,5	-32,5	-24,0	-17,3	-10,7
Cuenta Servicios	-5,9	-6,4	-5,9	-4,4	-4,1	-3,6	-2,6
Cuenta Renta	-1,7	0,7	2,6	-1,1	-2,0	-3,9	-2,4
Transferencias	-0,3	-0,6	-0,4	0,0	0,1	-0,1	0,0
Cuenta Capital	-10,8	-26,2	-23,3	-19,1	-16,1	-9,0	-5,0
Errores y Omisiones	-3,5	-3,7	-2,4	-2,9	-3,8	-3,0	-1,1
Resultado Balanza de Pagos	-11,4	9,3	-5,7	5,1	5,7	1,9	5,4

apenas el 43,0% de lo exportado en 2008, mientras que las no petroleras representan 40,6%. Por el contrario, la importaciones de estos tres trimestres representan el 60,7% de lo importado en 2008, lo cual indica que si bien están por debajo del nivel del año pasado, siguen siendo altas. Descarga el informe completo, con un análisis más extenso en <http://www.inosanchez.com>.

Por decreto presidencial se ordenó la adquisición forzosa de los bienes muebles e inmuebles,

de la empresa Conservas Alimenticias la Gaviota, en Cumaná, Estado Sucre. La decisión se toma para la ejecución de la obra "Rehabilitación y Modernización de la Planta Socialista Enlatadora de Alimentos Marinos", la cual tendrá por objeto la puesta en uso y aprovechamiento social de los bienes que conforman la referida planta, promoviendo el desarrollo endógeno de la zona, a través de la adecuación de la planta para la producción, industrialización, procesamiento, transporte, comercialización, almacenamiento y venta de producto y subproductos derivados de la actividad de producción de alimentos marinos, en cualquiera de sus manifestaciones. Los bienes expropiados pasarán libre de gravamen o limitaciones al patrimonio de la empresa del Estado CVA Leander Carnes y Pescado S.A. La participación de los trabajadores en la obra de rehabilitación, así como de los pescadores y acuicultores de la zona, se realizará de forma organizada, conforme a las necesidades de operatividad de dicha obra y mediante manifestación expresa de voluntad ante el Ministerio del Trabajo y Seguridad Social.

AMERICA LATINA

Venezuela no prevé despachar más acero y aluminio a Colombia. El ministro Rodolfo Sanz, dijo que las ventas externas de esos metales se concertarán una vez esté listo un plan de ensanche de la industria siderúrgica. El gobierno está determinando las áreas de inversión para incrementar su producción de dichos productos y desviar parte de ésta a países con los que mantengan alianzas políticas, como Irán. Los principales clientes de Venezuela para la exportación de acero son Colombia, Ecuador, Brasil, USA y México, mientras que los de aluminio son de la Unión Europea.

Venezuela donó a Ecuador 3MM de bombillas de bajo consumo para enfrentar una crisis que derivó en racionamientos de electricidad en el país debido a la peor sequía registrada en los últimos 40 años, según el presidente ecuatoriano, Rafael Correa. También anunció que su gobierno espera conseguir otras 500.000 de esas bombillas en el mercado nacional y 6,5MM más en el exterior, "sobre todo en China, para repartirlas" entre los usuarios.

Fitch Ratings redujo la calificación crediticia de México porque la merma de la producción de petróleo y la peor recesión desde los años treinta han abultado el déficit presupuestario. Fitch bajó la calificación de la deuda extranjera de México desde BBB+ a BBB, la penúltima nota en la categoría de deuda apta para inversión y cambió la perspectiva de negativa a estable. Es la primera vez que Fitch Ratings baja la calificación de México desde que asignó al país una nota de BB en 1995.

UNITED STATES OF AMERICA (USA)

La economía de USA creció a 2,8% en el III trimestre, reflejando un menor aumento del gasto del consumidor y un mayor déficit comercial. Las ganancias de las empresas tuvieron el mayor aumento en cinco años. El modesto aumento demuestra que USA, la mayor economía del mundo, dependía de los programas gubernamentales de estímulo para salir de la peor recesión desde los años treinta del siglo pasado. Las crecientes ganancias estimularon las compras de equipos y programas informáticos, indicio de que las inversiones de empresas de este ramo contribuirán a compensar la merma de las compras domésticas al aumentar el desempleo.

La recuperación del mercado residencial de USA tendrá que esperar al menos hasta el año próximo. La perspectiva para el mercado residencial se ensombreció esta semana conforme cayeron la construcción residencial y las solicitudes de hipoteca, y las moras de préstamos llegaron a un récord. Las ventas de casas nuevas pueden comenzar a repuntar a comienzo de la llamada temporada primaveral. Las ventas de casas usadas pueden tardar más. La construcción residencial y las ventas de propiedades fueron el motor de la salida de siete recesiones previas que se remontan a 1960. Las solicitudes de hipotecas para comprar viviendas cayeron a un mínimo de 12 años y las ejecuciones hipotecarias subieron a máximos sin precedente en el tercer trimestre, según informes de Mortgage Bankers Association. El Departamento de Comercio informó que la construcción residencial cayó 11% en octubre al nivel más bajo desde el mínimo histórico de abril.

El precio de las viviendas aumentó levemente en septiembre por cuarto mes consecutivo. El índice de precios de viviendas Standard & Poor's/Case-Shiller 0,3% a 144,96 puntos en septiembre. En los últimos 12 meses, los precios bajaron 9,4%, la caída anual más baja desde enero del 2008.

La confianza de los consumidores de USA en la economía mejoró de forma ligera en noviembre, aunque aún se muestran muy pesimistas en cuanto a la evolución de sus ingresos, según The Conference Board. El índice de confianza de esa entidad ascendió en noviembre a 49,5 puntos, desde los 48,7 de octubre, un mes en el que descendió con fuerza respecto a septiembre.

El gasto del consumidor subió 0,7% en octubre y las casas nuevas se vendieron al ritmo más veloz desde septiembre del 2008, de acuerdo con las estadísticas divulgadas por el Departamento de

Comercio. Paralelamente, las solicitudes de subsidio de desempleo cayeron al nivel más bajo en un año, lo que sitúa la economía de USA sobre una base más firme de cara al 2010.

El número de trabajadores despedidos que reclamaron beneficios por desempleo se redujo en 35.000 a 466.000, su nivel más bajo desde la semana del 13/09/2008 según el Departamento del Trabajo. Sin embargo, existe el temor de que se trate de una mejora temporal, a medida que la debilidad de la economía sigue impulsando la desocupación.

La confianza de los consumidores de USA en la evolución de la economía y de sus finanzas personales bajó en noviembre respecto del mes anterior, según el índice de confianza que elabora la Universidad de Michigan. El índice se situó en 67,4 puntos, versus 70,6 en octubre.

El "informercial" es una nueva técnica de mercadeo que revoluciona a USA. Pero el mundo de los infomerciales tiene su rey. William Riverón trabaja con una variedad de clientes en áreas como la educación, medicina, finanzas, jurídica y automotriz. El publicista de 43 años dice que comenzó solo, "zapateando la calle", y pidiéndole a la gente que confiara en sus habilidades. "La clave de mi éxito fue descubrir y especializarme en estos segmentos de media hora que yo transformo en un programa entretenido". Su empresa EAG reúne profesionales peruanos, cubanos, ecuatorianos, venezolanos y colombianos. "Decidí que fuera multicultural, para lanzar una campaña hacia ambos mercados en la que el mensaje no se diluye, sino que sólo se dice de manera diferente", señaló. Aunque sus clientes estaban acostumbrados a formas más tradicionales de publicidad como los comerciales de televisión y radio, Riverón reajustó su estrategia para que adoptaran un enfoque de respuesta más directa que de paso redujo los costos. Esta estrategia, conocida como *per inquiry advertising*, hace a los medios de comunicación responsables de su rendimiento. El cliente sólo paga de acuerdo con los resultados de las ventas. EAG ha invitado a otros profesionales a incorporarse a su equipo de especialistas en internet para desarrollar la optimización de búsqueda (*search engine optimization*), pago por contacto (*pay per click*) y el mercadeo en la red de medios sociales como Facebook, Twitter y Youtube.com.

Facebook ha dado un paso más en su camino hacia la Bolsa. La red social, que tiene más de 300MM de usuarios en todo el mundo, ha aprobado una amplia reestructuración de su capital con la creación de dos tipos de acciones: clase A y clase B. Según la compañía, los actuales títulos se convertirán en acciones B y tendrán 10 votos cada una en cuestiones de gobierno corporativo. Los títulos A serían vendidos en una operación pública de venta de acciones. Con este movimiento, los actuales accionistas, encabezados por el cofundador y consejero delegado, Mark Zuckerberg, mantendrían el control de la empresa tras la salida a Bolsa. Facebook sigue un camino similar al realizado por Google cuando debutó en el mercado en 2004.

Los mejores candidatos para agentes de bolsa en Wall Street son los jugadores profesionales de cartas de FullTiltPoker.com y páginas web similares. La opinión es de Brandon Adams, profesor de Finanzas Conductuales en la Universidad de Harvard. "... son supervivientes en un sistema muy difícil en el que el 95% de las personas pierden dinero ... a cualquiera lo bastante inteligente y disciplinado para sobrevivir en ese sistema probablemente le vaya muy bien en el mundo de la negociación de valores". Un creciente número de fondos de cobertura y firmas de intermediación buscan en el póquer profesional talentos y herramientas analíticas. Susquehanna International Group, una empresa de negociación de opciones y acciones de Pensilvania, utiliza el póquer para enseñar pensamiento estratégico. "Saben actuar cuando tienen ventaja y saben cómo no arruinar las cosas, y esa es una combinación difícil de encontrar"

La empresa privada de USA está adoptando estrategias de mercadotecnia del gobierno federal. Compañías de todo tipo están sacando sus propias versiones del exitoso programa de *cash for clunkers* (Dinero por su cacharro) del gobierno y ofrecen canjes de muebles, computadoras, aparatos para la sordera y prácticamente cualquier cosa que se pueda vender. Su motivación es sencilla: la posibilidad de grandes ventas a corto plazo.

RESTO DEL MUNDO

Una recuperación duradera dependerá de que las autoridades tomen las medidas adecuadas en los próximos meses, dijo el director gerente del FMI Dominique Strauss-Kahn, y agregó que la economía global está en un compás de espera y es vulnerable a la posibilidad de nuevos trastornos. Según Strauss-Kahn, la principal prioridad de los países ricos debiera ser desarrollar planes para limpiar el desorden fiscal que ha dejado más de un año de esfuerzos para luchar contra la crisis.

La falta de préstamos asfixia a miles de empresas españolas y retrasa la salida de la recesión. Por ejemplo, los 105 trabajadores de Alogarsa todavía no han cobrado la nómina de noviembre

porque sus propietarios no disponen de liquidez para pagar los salarios a pesar de los beneficios de la compañía, de que la buena marcha del negocio hizo que en el último año aumentara la plantilla en 35 personas y de que las subvenciones que recibe de la Junta de Castilla-La Mancha por emplear a discapacitados nunca han fallado. Todos estos factores no han impedido que la tesorería de esta empresa toledana se enfrente a la negativa a renovar las líneas de crédito por parte de bancos y cajas; las mismas entidades que hasta hace un par de años no ponían ningún problema para dar financiación a raudales. Lo extraño es que se trata de operaciones con subvenciones gubernamentales por €400.000 que los bancos se niegan a descontar.

La confianza empresarial en Alemania subió en noviembre por octavo mes consecutivo, ya que las empresas alemanas están más contentas respecto a su situación actual y la de los próximos seis meses. Según el indicador mensual del Instituto de Investigación Económica alemán, la confianza empresarial mejoró en este periodo hasta 93,9 puntos, frente a los 92,0 de octubre.

España afronta problemas económicos insostenibles y se ha convertido en "el nuevo hermano pobre de Europa", según la revista The Economist. La publicación considera que ningún otro país europeo ha sufrido con tanta severidad la crisis económica del último año y que la muestra más clara es que la tasa de desempleo en España ha alcanzado el 19%, la segunda más alta de la UE después de Letonia. Según la revista, estos datos reflejan "una resaca estructural en un país que se emborrachó a base de ladrillos y cemento antes de explotar la burbuja inmobiliaria en el 2007".

Una botella de whisky escocés de hace 141 años, hecho con maltas antiguas que se remontan a los tiempos de la reina Victoria recaudó £27.600 (\$46.400) en una subasta en Edimburgo la semana pasada. La casa de remates Bonhams, que ha subastado whisky durante 20 años, puso un precio orientativo de entre £15.000 y £20.000 al Dalmore Oculus envasado en un decantador de cristal. Con un vivo color oscuro, la bebida fue creada mezclando distintas maltas, algunas de años tan remotos como 1868.

Dubai hizo temblar el jueves a los mercados financieros internacionales tras anunciar su incapacidad para honrar obligaciones financieras y pedir una moratoria para la deuda de su joya económica, Dubai World. El anuncio sacudió las bolsas europeas tras haber afectado a los mercados en Asia, donde las obligaciones islámicas retrocedieron 15%. El emirato, golpeado de lleno por la crisis financiera tras años de crecimiento ininterrumpido, indicó su intención de pedir a los acreedores de su conglomerado Dubai World seis meses de moratoria para el pago de una deuda. Los inversores se retiraron de los activos de riesgo y abandonan las acciones en los bancos asiáticos y constructoras, temiendo que una moratoria en la deuda de Dubai podría reavivar la agitación financiera de la crisis crediticia. Los bancos asiáticos, como sus pares europeos, se apuraron a distanciarse de Dubai, un emirato desértico que emergió desde la oscuridad para invertir en prestamistas globales como Standard Chartered y atrajo asesores de fondos con la promesa de un estilo de vida libre de impuestos. Dubai World, el conglomerado que está detrás de la acelerada expansión del emirato, tenía pasivos por \$59.000MM hasta agosto, la mayor parte de la deuda total de Dubai, que alcanza los \$80.000MM. "El botón de pánico fue accionado nuevamente", dijo Francis Lun, asesor general de Fulbright Securities en Hong Kong.

La crisis de la deuda de Dubai podría empeorar hasta convertirse en un "impago soberano de grandes proporciones" que afecte a los países en desarrollo y corte los flujos de capital hacia los mercados emergentes. "Uno no puede descartar como riesgo de catástrofe un caso que escale y se convierta en un problema de impago soberano de proporciones, que resuene en todos los mercados emergentes del mundo de la misma manera que ocurrió con Argentina a principios de la década del 2000 o con Rusia hacia fines de la década de 1990", según un informe de Benoit Anne y Daniel Tenengauzer, estrategas de Bank of America.

ThyssenKrupp, la mayor empresa siderúrgica de Alemania, suprimirá unos 20.000 empleos en este ejercicio fiscal porque la recuperación económica es "frágil" y no mejorará "por sí misma" en el 2010. A fines de septiembre del 2010, la compañía deberá de tener unos 167.000 empleados, frente a los 187.495 al 30 de septiembre de 2009. ThyssenKrupp, que además construye ascensores y repara centrales eléctricas, planea tener un importe de ventas anual de €50.000MM a €60.000MMa un "plazo intermedio" y beneficios de más de €4.000MM antes de impuestos.

COMPORTAMIENTO DE LAS TASAS DE INTERÉS

NACIONALES: El BCV reporta, al 20/11 tasa activa de 19,02% (19,10%); una tasa pasiva, en colocaciones a 90 días de 15,21% (14,95%) y en cuentas de ahorro de 12,59% (12,59%); que corresponden al promedio ponderado de los seis principales bancos del país. Las letras del tesoro a

90 días marcaron un rendimiento de 9,7500% (9,7500%); con un promedio para todas las emisiones de 9,7500% (9,7500%). La tasa de descuento y redescuento, se ubicó en 29,5% (29,5%). Las operaciones de inyección de liquidez se mantuvieron en 19% (20%) a 7 días; 20% (21%) a 14 días y 21% (22%) a 28 días; con un promedio en la semana de 20,0000% (20,0000%). El rendimiento promedio ponderado de los BDPN se ubica en 12,9% (12,5%). Las operaciones de absorción de liquidez mediante REPOS y CD promedian en forma global en todas las operaciones 6,1633% (6,2190%) en la semana. La tasa para operaciones relacionadas con el agro está congelada en 13,00% (13,00%). Entre paréntesis los valores de la semana pasada.

INTERNACIONALES: La tasa LIBOR promedió 0,2012% (0,2093%) a 30 días; 0,2331% (0,2425%) a 90; 0,4855% (0,5052%) a 180; y 1,0138% (1,0550%) a 360 días. El EURÍBOR terminó la semana en 1,2320% (1,2240%). La PRIME rate cierra en 3,25% (3,25%); con un redescuento de 0,11% (0,11%); y un descuento de 0,50% (0,50%). La tasa de interés promedio de un CD a 30 días se ubica en 0,17% (0,17%), la de 90 en 0,20% (0,21%) y la de 180 días en 0,27% (0,29%). Las letras del tesoro americano a 10 años se cotizaban en 3,28% (3,35%), las de 20 años en 4,12% (4,20%); y las de 30 años en 4,23% (4,29%). Entre paréntesis los valores del informe anterior.

La avidéz del mercado por los bonos del Tesoro americano volvió en el otoño, aunque ya se superaron los peores momentos de la crisis, y los títulos de deuda de USA succionan nuevamente la liquidez mundial. Sin alcanzar los récord históricos de diciembre de 2008, los precios de esas obligaciones del Estado subieron regularmente desde agosto, en plena recuperación económica, desafiando la lógica habitual. Luego de subir hasta 3,89% en agosto, el rendimiento de la obligación a 10 años cayó a 3,28% esta semana; su nivel más bajo desde mayo de 2009.

La tasa de interés promedio de las hipotecas fijas a 30 años bajó esta semana, igualando una cota mínima récord de la primavera pasada y más de 1% por debajo de hace un año, según la entidad hipotecaria Freddie Mac. La tasa promedio de esta semana tocó 4,78%, una baja en comparación con 4,83% la semana pasada e igual a la de la semana del 30 de abril. El año pasado en este mismo período la tasa fue de un promedio de 5,97%.

ENDEUDAMIENTO VENEZOLANO

Operaciones de inyección y absorción (compras y colocaciones) del BCV: en la semana realizó operaciones de inyección por Bs. 1.151,50MM, mientras que absorbió Bs. 2.264,02MM; según el siguiente detalle, donde se muestra el parcial de NOVIEMBRE, comparado con el total de AGOSTO, SEPTIEMBRE y OCTUBRE de 2009 (cifras en millones de bolívares):



FECHA	ABSORCIÓN				TOTAL	INYECCIÓN REPOS REV.	EFECTO NETO
	LTRS. TSR.	BDPN	REPOS	CD MS. DNR.			
AGOSTO	880,00	259,72	1.083,23	12.381,49	14.604,43	270,00	-14.334,43
SEPTIEMBRE	850,00	241,88	1.356,39	10.617,76	13.066,02	200,00	-12.866,02
OCTUBRE	720,50	65,75	1.854,51	2.056,40	4.697,16	3.052,17	-1.644,99
23/11/2009	0,00	0,00	0,00	300,10	300,10	950,00	649,90
25/11/2009	170,00	0,00	0,00	209,00	379,00	88,00	-291,00
25/11/2009	0,00	0,00	0,00	257,06	257,06	113,50	-143,56
26/11/2009	0,00	0,00	62,40	404,66	467,06	0,00	-467,06
27/11/2009	0,00	0,00	180,00	680,79	860,79	0,00	-860,79
SEMANA	170,00	0,00	242,40	1.851,62	2.264,02	1.151,50	-1.112,52
NOVIEMBRE	770,00	0,00	1.479,07	7.630,55	9.879,62	4.815,80	-5.063,82

Incremento en el número de conflictos laborales durante octubre; falta de pago a proveedores y contratistas del gobierno que ponen en jaque la estabilidad de los trabajadores; mas expropiaciones de empresas que generan mayor incertidumbre en las nuevas oportunidades de empleo. Esto pasa a lo largo y ancho de nuestro país, con un gobierno que dice proteger a la clase trabajadora y, en términos generales, a los desposeídos. ¿No te parece que hay una contradicción?.

Inocencio T. Sánchez B.
28/11/2009

COMENTARIO ECONÓMICO es un reporte gratuito, de carácter informativo, que recoge noticias económicas y financieras, reproducidas por diferentes medios de comunicación, otras fuentes, estimaciones y cálculos realizados por el recopilador. Aun cuando las fuentes son confiables, no se garantiza su exactitud. Todos los gráficos y tablas que aparecen en esta publicación son preparados por el autor, con información recopilada. Se autoriza la difusión o reproducción, total o parcial, de este COMENTARIO ECONOMICO, siempre y cuando se cite la fuente. Dirija su sugerencia, comentario o pregunta a inosanchez@inosanchez.com