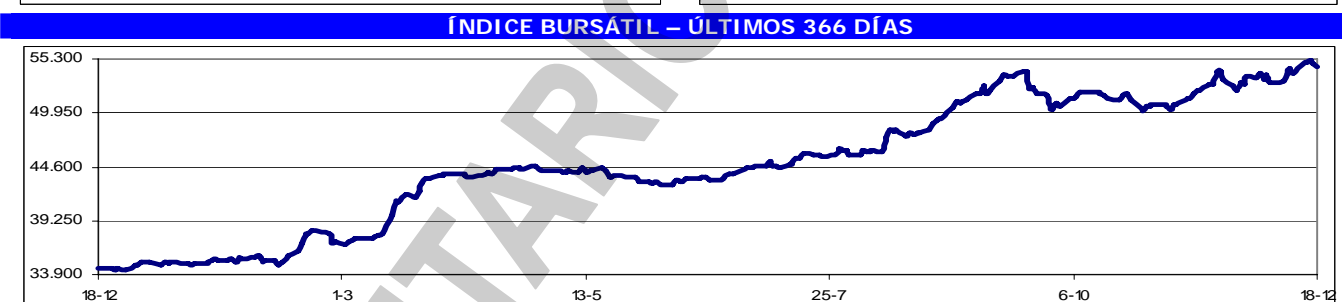
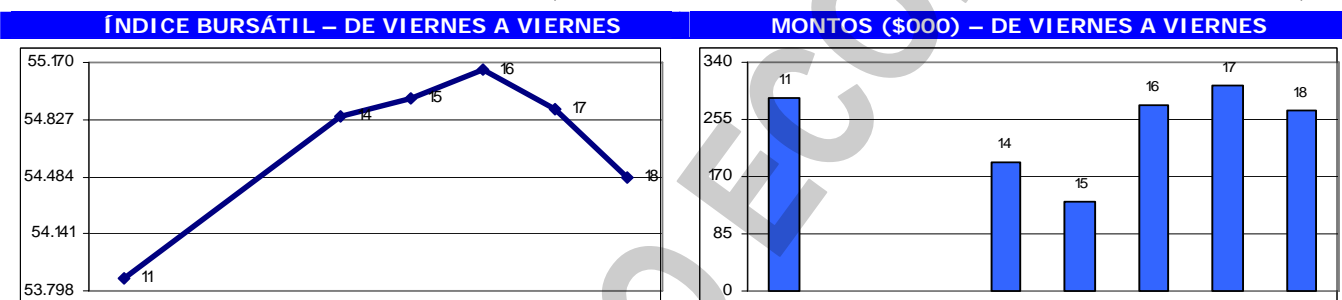


En la semana terminada hoy, el Índice Bursátil Caracas (IBC) de la Bolsa de Valores de Caracas (BVC) subió 608,97 puntos ó 1,1%, al cerrar en 54.483,32 puntos, contra 53.874,35 puntos en que había cerrado el viernes pasado. Gana 1.129,64 puntos ó 2,1% en DICIEMBRE y 19.393,24 puntos ó 55,3% en lo que va de año. Se realizaron 122 operaciones con 200.715 títulos negociados, por Bs. 2.526.867,91 ó \$1.175.287,40. El mejor día fue el JUEVES, con 22 operaciones y 52.939 títulos negociados, por Bs. 656.643,87 ó \$305.415,75; 26,0% de la semana; de los cuales 83,9% correspondió a acciones SVS de SIVENSA. El peor día fue el MARTES con 22 operaciones y 32.170 títulos por Bs. 287.791,77 ó \$133.856,64; 11,4% de la semana; de los cuales 31,3% correspondió a acciones SVS de SIVENSA. La empresa con el mayor monto negociado fue SIVENSA, con 48,6%; seguida por BBVA BANCO PROVINCIAL, con 20,2%; VENEZOLANO DE CRÉDITO, con 9,6%; MERCANTIL SERVICIOS FINANCIEROS, con 8,5% y DOMINGUEZ & Cía., con 8,0%; lo que hace que estas 5 empresas, con 6 títulos representen el 94,8% del total de la semana.

Se movilizaron 12 títulos: 5 subieron, 1 bajó y 6 se mantuvieron sin cambio.

Las 5 ganadoras		La perdedora	
DOMINGUEZ & Cía.	15,4%	BANESCO COMUNES	3,8%
SIVENSA	7,1%	FÁBRICA NACIONAL DE CEMENTOS	3,4%
ENVASES VENEZOLANOS	5,3%	MERCANTIL SERVICIOS FINANCIEROS A	1,3%



Los valores extremos alcanzados por el IBC en los últimos 366 días cambiaron a un máximo de 55.124,22 (16/12/2009) y un mínimo de 34.318,05 (26/12/2008).

Fue allanada SERVICIOS FINANCIEROS AG. La firma está integrada por tres unidades de negocio: FACTOR AG (Especializada en Factoring); AVC VALORES (Sociedad de Corretaje de Títulos Valores) y TITULIZADORA AG (Especializada en la Titularización de Activos). También fueron allanadas Interbursa Casa de Bolsa, Equivalores e Interacciones Casa de Bolsa, todo por el mismo caso de los bancos intervenidos. Al cierre sabemos de la intervención de UnoValores Casa de Bolsa.

Dividendos decretados por Empresas Venezolanas:

Empresa	Bs. X acción	F/Registro	F/Pago	Observaciones
Banco Provincial – Preferidas	0,3066	08/01/2010	15/01/2010	Junta Directiva del 10/08/2009
Mercantil Servicios Financieros	0,15	29/01/2010	10/02/2010	Asamblea ordinaria del 25/09/2009

Asambleas de Accionistas de Empresas Venezolanas:

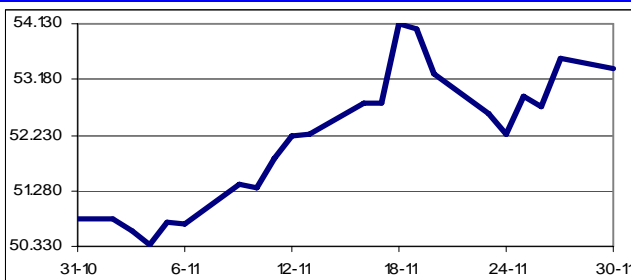
Fecha	Empresa (tipo de Asamblea)	Fecha	Empresa (tipo de Asamblea)
No hay Asambleas Convocadas			

NOVIEMBRE EN LA BOLSA DE VALORES DE CARACAS (BVC)

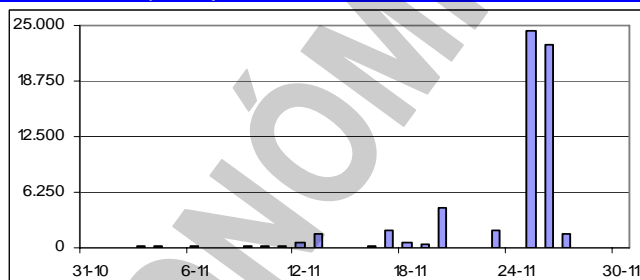
El Índice Bursátil Caracas (IBC) subió desde 50.791,82 puntos en que terminó en OCTUBRE a 53.353,68; ganando 2.561,86 puntos ó 5,0%. Gana 18.263,60 puntos ó 52,0% en lo que va de año.

Se realizaron 464 operaciones, con 11.181.397 títulos negociados, por Bs. 132.901.025,15 ó \$61.814.430,30; 94,1% por debajo del mes anterior y 84,7% por encima del mismo mes del 2008. El mejor día fue el MIÉRCOLES 25, con 24 operaciones y 2.720.180 títulos negociados, por Bs. 52.657.745,84 ó \$24.491.974,81; 39,6% del mes; de los cuales 99,6% correspondió a acciones MVZ.B de MERCANTIL SERVICIOS FINANCIEROS. El peor día fue el MARTES 24, con 11 operaciones y 5.414 títulos por Bs. 108.462,98 ó \$50.447,90; 0,1% del mes; de los cuales 35,5% correspondió a acciones MVZ.A de MERCANTIL SERVICIOS FINANCIEROS. La empresa líder del mes fue MERCANTIL SERVICIOS FINANCIEROS, con 87,2%; seguida por SIVENSA, con 4,3%; BANCO CANARIAS, con 2,9% y MANTEX, con 2,3%; lo que hace que estas 4 empresas, con 5 títulos representen 96,6% del monto negociado en el mes.

ÍNDICE BURSÁTIL CARACAS – NOVIEMBRE 2009



MONTOS (\$000) NEGOCIADOS – NOVIEMBRE 2009



Se movilizaron 27 acciones, de las cuales 7 subieron, 8 bajaron y 12 no variaron.

Las 7 ganadoras

BANCO NACIONAL DE CRÉDITO	20,0%
ENVASES VENEZOLANOS	20,0%
SUELOPETROL B	15,4%
SIVENSA	13,5%
BBVA BANCO PROVINCIAL - COMUNES	9,7%
MERCANTIL SERVICIOS FINANCIEROS A	6,0%
BANCO EXTERIOR	2,4%

Las 8 perdedoras

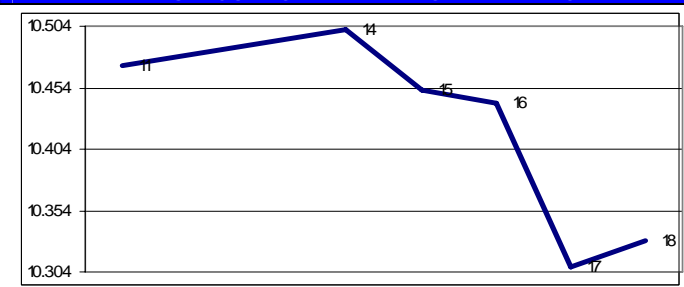
VENEZOLANO DE CRÉDITO	7,9%
BANCO DE VENEZUELA	7,4%
BANESCO - COMUNES	6,7%
MANTEX	4,5%
PRODUCTOS EFE	4,2%
MERCANTIL SERVICIOS FINANCIEROS B	3,8%
DOMINGUEZ & Cia.	3,0%
CANTV D	1,5%

Las acciones con presencia bursátil mayor al 75% (mínimo 16 apariciones en 21 días de rueda) fueron: BBVA BANCO PROVINCIAL y MERCANTIL SERVICIOS FINANCIEROS A (95,2% cada una); MERCANTIL SERVICIOS FINANCIEROS B (85,7%). y SIVENSA (81,0%).

MERCADOS FINANCIEROS FORÁNEOS

El Dow Jones Industrials, principal indicador de la Bolsa de Nueva York (NYSE), perdió en la semana 142,61 puntos ó 1,4%, al cerrar en 10.328,89 puntos, contra 10.471,50 en que había cerrado el viernes pasado, con un comportamiento bajista, con pequeñas subidas en la apertura y cierre de la semana. El DJI baja 15,95 puntos ó 0,2% en DICIEMBRE, y se mantiene en ganancia de 17,7% en lo que va de año. Su valor máximo se mantiene en 14.164,53 (09/10/2007). En los 5 días hábiles comprendidos entre el viernes 11 y el jueves 17, ambos inclusive, se realizaron en la NYSE 25.652.812 operaciones, con 9.640,5MM de títulos negociados, por \$214.247,4MM.

EL DOW JONES DE VIERNES A VIERNES



Los restantes indicadores del mercado americano cerraron mixtos.

ÍNDICE	ACTUAL	ANTERIOR	VARIACIÓN	
			ABSOLUTA	%
NYSE Compuesto	7.086,19	7.125,12	-38,93	-0,5%
AMEX Compuesto	1.767,04	1.779,13	-12,09	-0,7%
NASDAQ Compuesto	2.211,69	2.190,31	21,38	1,0%
STANDARD & POORS – 500	1.102,47	1.106,41	-3,94	-0,4%
RUSSELL 2000	610,57	600,37	10,20	1,7%

El euro terminó hoy en \$1,4337; un retroceso de 2,0% contra \$1,4624 el viernes pasado. Pierde 4,5% en el mes y gana 2,6% en el año. Su máximo histórico se mantuvo en \$1,5986.

El oro terminó hoy en \$1.111,80 la onza, perdiendo 0,3% contra \$1.115,10 el viernes pasado. Pierde 5,7% en el mes y gana 26,2% en el año. Su máximo histórico se mantuvo en \$1.215,80.

PETROLEO y DERIVADOS

Los precios del petróleo, medidos a través de los promedios de los principales crudos marcadores y de la cesta de exportación venezolana, cerraron en promedio en baja. Este comportamiento se justifica principalmente por la preocupación por una lenta

PERÍODO	VENEZUELA		OPEP		WTI		BRENT	
	Cierre	Variac.	Cierre	Variac.	Cierre	Variac.	Cierre	Variac.
NOVIEMBRE/2009								
Del 16 al 20	72,75	0,05	76,67	0,22	78,29	-0,14	78,23	1,21
Del 23 al 27	71,81	-0,94	75,63	-1,04	77,39	-0,90	77,31	-0,92
DICIEMBRE/2009								
Del 30 al 04	71,96	0,15	76,79	1,16	76,95	-0,44	78,25	0,94
Del 07 al 11	68,24	-3,72	74,50	-2,29	72,65	-4,30	74,68	-3,57
Del 14 al 18	66,24	-2,00	71,25	-3,25	71,08	-1,57	72,70	-1,98

FUENTE: MINISTERIO DE ENERGÍA y PETRÓLEO (ABN)

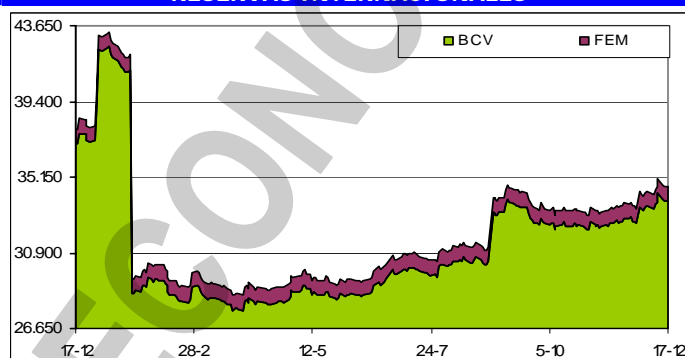
recuperación de la demanda en los países industrializados, los altos niveles de inventarios y el fortalecimiento del dólar. No obstante, la ola de frío que afecta gran parte de USA y Europa, podría darle soporte a los precios en los próximos días.

RESERVAS INTERNACIONALES, LIQUIDEZ MONETARIA y DIVISAS

El nivel de la Reserva Monetaria

Internacional (RMI) de Venezuela cerró el 17/12/2009 en \$34.614MM (\$33.784MM de reservas BCV y \$830MM del FEM), lo que representa \$34MM ó 0,1% mas que lo reportado la semana pasada; \$302MM ó 0,9% por encima del cierre de NOVIEMBRE; \$8.513MM ó 19,7% por debajo del nivel a fin de 2008; y \$328MM ó 1,0% por encima del nivel a fin de 2007, con una disminución de \$3.385MM u 8,9% en los últimos 12 meses. El monto de \$43.292MM reportado el 07/01/2009 se mantiene como el máximo

RESERVAS INTERNACIONALES

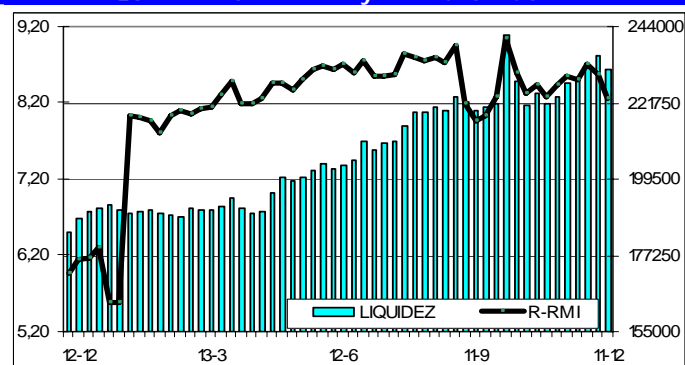


histórico del nivel de RMI. Con estos resultados, el déficit se sitúa en \$99.982MM, ya que, tomando en cuenta el nivel de liquidez en poder del público, debería haber \$134.596MM de RMI; por lo que el nivel de RMI solo cubre el 34,6% de la masa monetaria en circulación; el restante 65,4% es "dinero inorgánico" (sin respaldo).

En la Ley del BCV se contempla que una vez que se realiza la estimación del nivel óptimo de reservas es cuando se procede al traspaso de recursos al FONDEN, y ya el Gobierno proyectó el monto que deberá entregar el instituto emisor al mecanismo en 2010. En el presupuesto del FONDEN indica que el esquema recibirá por parte del BCV \$5.984MM.

La liquidez monetaria en poder del público se ubica al 11/12/2009 en Bs. 231.506MM (Bs. 153.770MM en dinero y Bs. 77.735MM en cuasidinero). Este total representa una disminución de Bs. 3.764MM ó 1,6% contra lo reportado la semana anterior (Bs. 235.270MM); Bs. 995MM ó 0,4% por debajo del cierre de NOVIEMBRE; Bs. 40.288MM ó 21,1% por encima del cierre de 2008; Bs. 78.589MM ó 51,4% superior a lo reportado a final del 2007; con un incremento de 43.642MM ó 23,2% en los últimos 12 meses. El monto al 02/10/2009 (Bs. 241.436MM) se

LIQUIDEZ MONETARIA y RELACIÓN CON RMI



mantiene como el máximo histórico de liquidez. La relación entre la liquidez ajustada y la Reserva Monetaria Internacional (R-RMI) actual es de Bs. 8,25085; un decremento de Bs. 0,31638 desde Bs. 8,56724 calculado antes. Con estos valores, se estima la sobrevaluación del bolívar en 283,8%.

La negociación de BONOS SOBERANOS promedió hoy en Bs. 5,94 desde Bs. 5,95 el viernes pasado; un retroceso de 0,2%. Gana 5,9% en el mes y gana 5,9% en lo que va de año.

Manuel Barroso, presidente de CADIVI, informó que entró en funcionamiento el nuevo sistema para la solicitud de divisas y cupo con tarjeta de crédito y efectivo, para viajes que se realicen el próximo año, según la providencia 099 publicada en GO el 27/11/2009. Este módulo está

plenamente operativo para trabajar con los operadores cambiarios autorizados que a la fecha han notificado su completa preparación técnica. Anunció que hasta ahora solo cinco bancos han confirmado que su plataforma tecnológica está lista, pero que "el resto de los operadores será incorporado al sistema luego de que concluyan su adecuación tecnológica".

VENEZUELA

PDVSA no ha incorporado una nueva área de explotación petrolera en 11 años. Por el contrario, la actual gerencia no ha podido enfrentar el declive de la producción de crudo en Occidente, la cual pasó de casi 900.000 b/d a principios de 2008 a 750.000 b/d en el segundo semestre de 2009. En Oriente la producción de 2008-9 se ha mantenido en 1,4MM de b/d, al costo de sobreexplotación de los yacimientos con probables daños que limiten la recuperación futura de reservas de crudo. Para principios de 2010 se programa la ronda de licitación para la selección de socios extranjeros en la explotación del área de Carabobo en la Faja del Orinoco.

El gobierno anunció el levantamiento de las intervenciones a los bancos Bolívar, Confederado y Central, para reabrirlos e integrarlos al sistema financiero público. Como parte del proceso de rehabilitación de las tres instituciones, el gobierno asumió la totalidad de las acciones del Confederado, que equivalen a Bs. 51.043.200, y representan el capital que perdió la entidad durante su crisis, según informe de la SUDEBAN. Una medida similar se adoptó en Central Banco Universal donde el gobierno asumió, como mayor accionista de la entidad, las pérdidas de capital por Bs. 25,5MM para reabrir la institución. Asimismo, en el caso del Bolívar el Estado asumió la totalidad de las acciones del banco por un monto de Bs. 16.196.710, que representan el capital perdido de la institución. En total, el gobierno asume Bs. 92,74MM en pérdidas estimadas (\$43,13MM) para rehabilitar los bancos intervenidos, que perdieron más de dos tercios de su capital.

La decisión del Ejecutivo Nacional de fusionar algunos de los bancos intervenidos en una sola institución, fue anunciada por el presidente Hugo Rafael Chávez la pasada semana. Con esta decisión, pasarían a ser fusionados por absorción los bancos Central Banco Universal, Confederado y Bolívar Banco; los cuales se integrarían a Banfoandes que es ya un banco del Estado, para crear el Banco Bicentenario. En un principio el primer mandatario descartó que Baninvest esté en la nueva entidad y señaló que también estaría el Real, pero la institución por ahora no se ha incorporado. El Bicentenario tendrá los depósitos de las instituciones intervenidas. No obstante, la fusión pudiese ser una buena medida para poder reflotar estas instituciones, las fusiones son un mecanismo muy complejo que demanda el conocimiento y la evaluación de múltiples factores para poder llevar con éxito este mecanismo. La banca intervenida no solo genera problemas a los ahorristas, sino a los que reciben pagos de pensiones y jubilaciones, o pagos de seguro social.

Tras la adquisición de Bolívar, Central y Confederado, el Estado dominará 25% del total de los depósitos, contará con una potente red de distribución compuesta de 818 agencias y tendrá en la nómina a 17.096 trabajadores, una magnitud que representa 23% de todas las personas que trabajan para el sector bancario. Banesco, la entidad financiera que estará debajo del Estado en la clasificación, permanecerá alejada, con un volumen de depósitos que representa 13,27% del total, un conjunto de 472 oficinas y 9.233 trabajadores.

La situación de insolvencia e iliquidez de ocho bancos también ha puesto en la mira a las casas de bolsa que estaban relacionadas con estas instituciones. Los cuestionamientos llegaron hasta en voz del presidente Hugo Rafael Chávez, quien objetó la actuación de la Comisión Nacional de Valores; organismo regulador del mercado de valores y todo indica que el Ejecutivo nacional, en su plan de tener hegemonía en el sistema financiero, también incluye que el Gobierno pretenda tener su compañía bursátil. "Si el Gobierno toma esa decisión, ¿qué institución va a ejercer el control? ¿Acaso una comisión debilitada que no tiene fuerza de decir lo que no debe hacerse en el mercado de capitales?", pregunta Aída Lamus, ex presidente de la CNV. "En una situación de ese tipo es un monopolio perverso porque se corre el riesgo de que sea el emisor de papeles el que otorgue a su propia casa de bolsa la colocación de esos papeles en el mercado secundario, y cuidado si también no hace la estructuración de la emisión primaria".

La AN dio luz verde a la reforma parcial de la Ley General de Bancos y Otras Instituciones Financieras, que eleva la garantía de depósitos a Bs. 30.000, y ordena que las compras de acciones de entidades a través del mercado de valores necesitarán de la aprobación previa de la SUDEBAN. Dado el visto bueno ahora el texto será enviado al Ejecutivo para el correspondiente ejecutarse. Aunque las leyes no son retroactivas, se incluyó una disposición especial para atender a los ahorristas de las entidades que están en liquidación. Con el ajuste a la garantía se cubrirá a una

parte de los ahorristas que estaban por fuera. Sin embargo, la cantidad resultante de la diferencia de la garantía se pagará 30 días después de la publicación de la Ley.

FOGADE reintegró los fondos a 51.528 antiguos ahorristas del Canarias y BanPro. De acuerdo a Humberto Ortega Díaz, presidente de la institución, FOGADE ha empleado hasta ahora Bs. 175MM para cubrir a los perjudicados por la liquidación de las dos entidades financieras. Del total de los afectados que ya recuperaron su dinero, 28.450 tenían cuenta en el Canarias y 22.808 en BanPro.

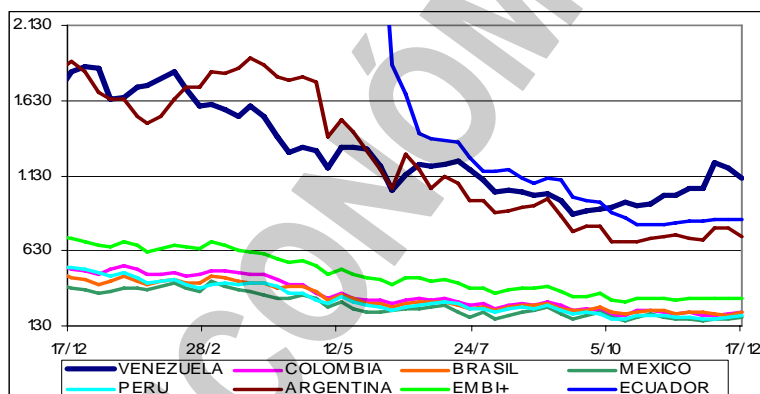
La Ley de Emolumentos, aprobada por la AN, establece un límite máximo de ingresos de 15 salarios mínimos, lo cual introduce la pregunta de lo que va a pasar con los magistrados del TSJ que devengan más del doble de eso. Gobernadores y funcionarios como viceministros y superintendentes del Poder Público podrán ganar hasta 10 salarios mínimos, mientras que los alcaldes 8 salarios mínimos. Los concejales solo podrán aspirar a 6 salarios mínimos. Viáticos y gastos de traslados no forman parte de ese tope y se pagarán aparte. El salario mínimo actual es de Bs. 967,50.

Indicador de riesgo soberano

EMBI + (Puntos Básicos – Semana)

PAIS	ACTUAL	ANTERIOR	VARIAC.
Venezuela	1.115	1.180	-65
Colombia	226	208	18
Brasil	216	204	12
México	182	177	5
Perú	197	182	15
Argentina	722	778	-56
EMBI +	309	308	1
Ecuador	838	840	-2

El indicador de riesgo soberano EMBI+ mide los puntos porcentuales de riesgo sobre los Bonos del Tesoro Americano, en una ponderación de los bonos más transados en los mercados.



SUDEBAN rechazó la venta de INVERUNION Banco Comercial; por lo tanto, la institución financiera debe regresar a manos de Ignacio Salvatierra. Salvatierra está recibiendo fuerte apoyo de la banca y de la propia SUDEBAN.

Se autorizó la fusión de cuatro bancos intervenidos recientemente para crear uno nuevo y de más envergadura que se llamará Banco Bicentenario. Los bancos que desaparecen para dar paso al Bicentenario son Banfoandes, Confederado, Bolívar y Central. La nueva entidad bancaria, que tendrá entre sus objetivos el financiamiento del esquema productivo socialista, con presencia en toda la geografía venezolana, será de "primera línea" y además dispondrá de un "segmento del mercado con gran potencial de crecimiento".

La venta de automóviles en Venezuela fue de 10.075 unidades en NOVIEMBRE, lo que representa un incremento de 2,5% con relación a las ventas en OCTUBRE, y una disminución de 40,0% con relación a NOVIEMBRE de 2008. En NOVIEMBRE no se exportaron vehículos ensamblados en el país, cuando en NOVIEMBRE DE 2008 se exportaron 37; las exportaciones acumuladas están 95,5% por debajo del 2008. Del total de los vehículos vendidos en NOVIEMBRE, 92,5% son nacionales y 7,5% son importados, lo cual coloca la mezcla acumulada en 80,2% y 19,8%, respectivamente. Durante los primeros once meses del año, la venta de automóviles ha caído 49,9% comparada con igual período de 2008. En NOVIEMBRE se produjeron 9.361 unidades, 8,7% menos que en OCTUBRE y 17,7% más que en NOVIEMBRE de 2008. La producción acumulada está 17,2% por debajo de la acumulada a NOVIEMBRE de 2008. Las cifras son de CAVENEZ, que agrupa a casi todas las ensambladoras de vehículos del país, y representan el total de vehículos vendidos en Venezuela e incluyen empresas no afiliadas a CAVENEZ. Las cifras de ventas de autos importados incluyen los que se compran en Venezuela provenientes del comercio subregional.

PROCEDENCIA AUTOMOVILES	NOVIEMBRE		ENERO – NOVIEMB.	
	2009	2008	2009	2008
Nacionales	9.323	8.574	101.542	126.213
Importados	752	8.228	24.991	126.162
Total Ventas	10.075	16.802	126.533	252.375
Exportaciones	0	37	54	1.192
Producción	9.361	7.953	104.408	126.139

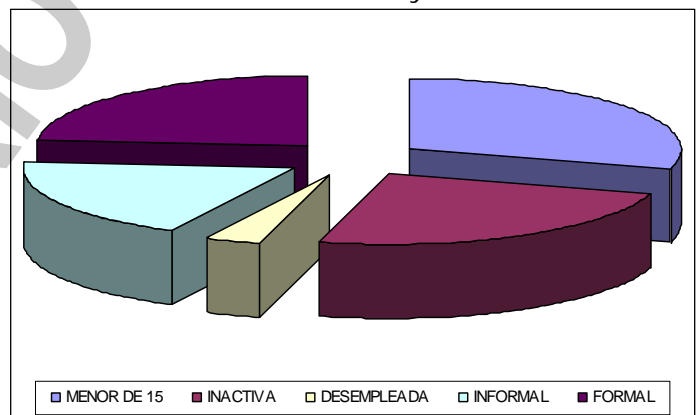
La industria venezolana de autopartes retrocedió por segundo año consecutivo. FAVENPA, la cámara que agrupa a estos fabricantes, informó que las ventas del sector descendieron 14% con respecto al año pasado. Estiman que las ventas del 2009 no superarán los \$851MM, cuando en 2008 vendieron \$990MM. Al igual que el año pasado, el bajón más significativo del sector está en "equipo original", ya que la producción de las ensambladoras también ha mermado en los dos últimos años. En este rubro el descenso es de 19,6% al pasar de \$485MM en 2008 a \$380MM este año.

El informe de SOFTLINE CONSULTORES de NOVIEMBRE/2009, basado en las 41 instituciones que componen el sistema financiero venezolano, muestra las siguientes cifras relevantes del sistema: (1) Las Captaciones del Público totalizaron Bs. 238.523MM, un crecimiento de 4,59% en el mes. En los últimos doce meses los depósitos se han incrementado 22,63%. (2) La Cartera de Créditos se ubicó en Bs. 144.147MM, un crecimiento en el mes de 2,78%. En los últimos doce meses la cartera creció 23,81%. La Cartera Agrícola tuvo un crecimiento en el mes de 4,54%, y los Microcréditos aumentaron 3,37%. (3) El Índice de Intermediación Crediticia se ubicó al cierre de NOVIEMBRE de 2009 en 60,43%. (4) El Patrimonio del Sistema totalizó Bs. 26.141MM, un decrecimiento de 1,31%. (5) El Total del Activo alcanzó la cifra de Bs. 302.550MM, con un crecimiento de 3,85%. Durante los últimos doce meses, el Activo Total se incrementó en 24,25%. (6) El Total Pasivo, al cierre de NOVIEMBRE se ubicó en Bs. 273.975MM, un crecimiento 4,19% respecto al mes anterior. (7) El Resultado Neto (Utilidad) para el período JULIO - NOVIEMBRE 2009 fue de Bs. 2.434MM para el total del Sistema, que comparado con JULIO - NOVIEMBRE 2008 registra un decrecimiento de 1,39%. Los líderes, siguen siendo los mismos cinco (5) de siempre: Banesco, BBVA Provincial, BOD, Mercantil, Venezuela y BOD.

El informe de SUDEBAN, basado en las 59 instituciones que componen el Sistema Bancario venezolano, muestra las cifras relevantes del sistema: (1) Las Captaciones del Público totalizaron Bs. 267.147MM, un alza de 4,05% en el mes. En los últimos doce meses, los depósitos se han incrementado 22,99%. (2) La Cartera de Créditos se ubicó en Bs. 158.332MM, un incremento en el mes de 2,84% y de 22,14% en los últimos doce meses. (3) La intermediación crediticia se ubicó en 59,27%. (4) El activo total al finalizar NOVIEMBRE de 2009 se colocó en Bs. 362.301MM, un crecimiento de 3,35% en el mes. En los últimos 12 meses, el incremento fue de 30,43%. (5) Al cierre de NOVIEMBRE el Total Pasivo alcanzó a Bs. 330.635MM, un aumento de 3,62% en el mes y de 30,23% en los últimos doce meses. (6) El patrimonio + Gestión Operativa de las instituciones financieras que integran el Sistema Bancario se colocó en Bs. 31.666MM al cierre de NOVIEMBRE de 2009, para un aumento de 0,63% con relación al mes anterior. En los últimos 12 meses el patrimonio se incrementó 32,63%. (7) El resultado neto (ganancias) registrado de JULIO a NOVIEMBRE de 2009, alcanzó Bs. 2.255MM; una disminución con respecto al mismo período de 2008 de 9,14%. Los líderes siguen siendo Banesco, BBVA Provincial, BOD, Mercantil y Venezuela.

Según los datos del Instituto Nacional de Estadística (INE), a final de

NOVIEMBRE éramos 28.351.909 habitantes, de los cuales, 8.359.577 ó 29,5% eran menores de 15 años; y 19.992.332 ó 70,5% mayores de 15 años. De este número, para el INE solo eran económicamente activos 65,0% ó 12.986.550; de los cuales 971.390 estaban desempleadas, por lo cual el índice de desempleo sería de 7,5%; que es menor al 8,1% de OCTUBRE de 2009, y pero mayor al 6,1% de NOVIEMBRE de 2008. Ahora bien, si a la población económicamente activa le restamos los desempleados, nos resulta que



solo 12.015.160 personas ó 42,4% están trabajando y 16.336.749 ó 57,6% de la población no trabaja. De los que trabajan, 5.433.430 ó 45,2% lo hacen en el sector informal de la economía, y 6.581.730 ó 54,8% están en la economía formal. De la población mayor de 15 años, 7.005.782 ó 24,7% de la población, aunque no está trabajando, no se les considera desempleados por no andar buscando trabajo. El gráfico muestra los menores de 15 años y los que no andan buscando trabajo en los dos bloques a la derecha (54,2%); mientras que a la izquierda, de abajo hacia arriba, están los desempleados, los que están en la economía informal y formal; es decir, la población económicamente activa (45,8%). En resumen, aunque el INE dice que la tasa de desempleo de NOVIEMBRE es de 7,5%; las cifras muestran que solo 42,4% de la población está trabajando y 57,6% no lo hace. A eso debemos agregarle que de los que trabajan, solo 54,8% tienen un trabajo fijo, o sea que apenas 23,2% de la población tiene su ingreso asegurado. En teoría, se mantiene la relación de que menos de una cuarta parte de la población tiene la responsabilidad de sostener económicamente a las otras tres cuartas partes. *Por otro lado, de acuerdo con las cifras del INE, EN*

NOVIEMBRE se perdieron 246.745 puestos de trabajo en las nóminas rasas del sector privado, y 27.078 en las nóminas de dirección, para un total de 273.823 puestos de trabajo perdidos.

AMERICA LATINA

En una medida que flexibiliza las transacciones comerciales entre Cuba y USA, el Senado dio luz verde para que el gobierno de Raúl Castro pague las compras de alimentos mientras los cargamentos se encuentran en camino hacia la isla. La cláusula, incluida en el presupuesto del Departamento de Agricultura, permitirá el flujo de mercancías hacia Cuba sin la necesidad de que el pago se realice antes de que el envío salga de los puertos estadounidenses. La medida no tiene carácter de ley y estaría en vigor hasta septiembre del 2010.

Paraguay mantuvo su negativa al ingreso de Venezuela al MERCOSUR mientras el presidente Hugo Rafael Chávez siga "haciendo intromisión" política en países latinoamericanos. El Senado de Brasil aprobó el apoyo al ingreso venezolano al MERCOSUR. Chávez pidió en 2006 al entonces presidente paraguayo Nicanor Duarte la incorporación de su país al bloque aduanero regional.

UNITED STATES OF AMERICA (USA)

Los precios en USA aumentaron 1,8% en noviembre, impulsados por el alza de los combustibles. Por otro lado, las fábricas en USA produjeron en noviembre más bienes, extendiendo un rebote en la manufactura que dará un buen impulso a la mayor economía del mundo para el 2010. La producción aumentó 0,8%, el cuarto incremento en los últimos cinco meses,, según Reserva Federal en Washington. Sin embargo, se prevé que a la recuperación le tomará tiempo para reducir el desempleo y saturar las capacidades.

La construcción de viviendas en USA, impulsada por condiciones meteorológicas favorables en el inicio del invierno, subió 8,9% en noviembre hasta una tasa anual ajustada de 574.000 unidades, luego de sufrir una caída en el mes anterior. El aumento es una señal esperanzadora de que la recuperación de la industria de la vivienda continúa, un avance considerado clave para que la economía en general pueda salir de la recesión.

El déficit en la medida más amplia del comercio exterior aumentó 10.3% respecto del período anterior, hasta \$108.000MM, en el trimestre julio-septiembre, en una señal de que la economía de USA comenzaba a recuperarse y que la demanda de bienes importados subía.

Gerentes, gestores de oferta y pequeños empresarios de USA creen que un aumento de las ventas el año próximo no hará que crezca mucho el empleo. Tres veces la cantidad de jefes de compañías prevén que las ventas aumenten durante los seis próximos meses de lo que predicen que se abultarán las plantillas de personal, según un sondeo de la agrupación empresarial Business Roundtable. En una encuesta del Institute for Supply Management se halló que las compañías de servicios, las cuales representan casi el 90% de la economía, pronostican que habrá más despidos en 2010. "Estos resultados coinciden con la recuperación lenta y desigual que se ha previsto".

Bank of America destinará en 2010, al menos \$5.000MM más que este año a la concesión de préstamos a la pequeña y mediana empresa. Kenneth Lewis, consejero delegado del banco, se comprometió con el presidente Barack Obama, a elevar de esa forma los préstamos para esos negocios durante la reunión que éste mantuvo con los principales banqueros del país.

Bank of America designó a Brian Moynihan (responsable de banca de consumo) para que reemplace el 01/01/2010 a Ken Lewis como director general del mayor banco en USA. El nombramiento de un candidato interno marcó el fin de una investigación de varios meses y de varios intentos fallidos por contratar para el alto cargo a alguno de los ejecutivos más sobresalientes del sector. Las negociaciones se complicaron por las restricciones salariales que impuso el gobierno antes de que el banco liquidara los \$45.000MM entregados en el rescate financiero federal para evitar su quiebra el año pasado.

Citigroup, receptor del mayor rescate bancario de USA, llegó a un acuerdo con las autoridades reguladoras de país para devolver \$20.000MM al Tesoro y eludir las restricciones salariales impuestas por el Gobierno. Citigroup, la única entidad prestamista grande de USA que aún depende de lo que el Gobierno llama "ayuda financiera excepcional", recaudará los fondos con una venta de \$20.500MM de acciones y deuda. La compañía también planea sustituir con una cantidad "sustancial de acciones comunes" la remuneración en efectivo. El CEO Vikram Pandit, ha presionado para retirarse del programa TARP de ayuda para activos problemáticos por la inquietud de que las restricciones a la paga debidas a la participación en ese programa vuelva vulnerable al banco ante rivales de Wall Street, que le podrían arrebatar empleados. Bank of America, el mayor banco de USA, salió del programa la semana pasada tras pagar \$45.000MM de fondos de rescate.

Exxon Mobil comprará XTO Energy en un intercambio de acciones por \$31.000MM, en una movida agresiva para beneficiarse del creciente inventario de gas natural en USA. Esto podría indicar que hay una nueva fiebre entre los principales productores integrales de energéticos por asegurarse activos de gas natural y podría ser el inicio de una consolidación importante en esta industria.

El Departamento del Tesoro de USA demoró la venta de su participación en Citigroup, luego de que el banco captó \$17.000MM vendiendo acciones a un precio inferior al que pagó el Gobierno. Citigroup vendió 5.400MM de acciones a \$3,15 cada una, menos que los \$3,25 que el Gobierno pagó cuando adquirió un tercio en el banco neoyorquino en septiembre. El Departamento del Tesoro no venderá sus acciones por al menos 90 días, en espera de que el precio se recupere.

El urbanizador de un hotel de lujo en la Isla Watson de Miami quiere más tiempo para asegurar el financiamiento de la empresa de \$640MM en terrenos de la ciudad. Bajo presión municipal, Mehmet Bayraktar, constructor de Flagstone Island Gardens ofreció \$500.000 para cubrir alquileres atrasados a cambio de extender los plazos para empezar la construcción del embarcadero, hotel y complejo de tiendas que ha estado tratando de construir desde hace 10 años.

Paul A. Samuelson (1915-2009), el primer americano en ser laureado con el Nóbel de Economía (1970) por sus esfuerzos para llevar el análisis matemático a la economía, que ayudó a darle forma a la política fiscal en la administración Kennedy y quien escribió un libro de texto leído por millones de estudiantes universitarios, falleció el domingo, a los 94 años. Samuelson murió en su casa de Belmont, Massachusetts, según informó el MIT, donde dio clases durante décadas.

El Boeing's 787 Dreamliner realizó su vuelo inicial. El avión despegó exactamente seis años después de que la junta de Boeing pusiera el jet en venta el 15/11/2003. Esos años se caracterizaron por extraordinarios éxitos de venta durante todo 2007, cuando el avión salió de la fábrica de Everett con tremenda fanfarria. Sin embargo, una larga serie de demoras hizo que el vuelo se produjera 28 meses después de lo inicialmente programado.

USA llegó a un acuerdo provisional con la Unión Europea para poner punto final a una prolongada disputa sobre los aranceles comerciales al banano. El acuerdo confirmado por Washington llegó al mismo tiempo que otro cerrado en Ginebra por los exportadores latinoamericanos con la Unión Europea, a la que acusaban de discriminar sus importaciones.

La situación de Tiger Woods costará a PGA Tour, cadenas de televisión como CBS y empresas como Nike unos \$220MM en ingresos perdidos. El alejamiento de Woods del deporte, anunciado el 11/12 sin fecha de retorno tras confesar una infidelidad, priva al golf profesional de su mayor atractivo. La asistencia a los torneos podría bajar un 20% por su ausencia. Las audiencias de televisión podrían caer a la mitad, según datos de Nielsen de competencias pasadas. La publicidad en televisión podría caer hasta 40%. Nike, que desarrolló su negocio de equipo de golf alrededor de Woods, perderá más de \$30MM en ventas.

La Casa Blanca destinará \$7.200MM, procedentes del plan de estímulo económico, a extender las redes de internet de alta velocidad a zonas rurales y barrios pobres. Habrá una inversión inicial de \$183MM que se destinará a 18 proyectos en todo el país para llevar la banda ancha hasta áreas donde hasta ahora era inexistente. A lo largo de los próximos 75 días, se desembolsarán escalonadamente cerca de \$2.000MM. El proyecto tiene como objeto "aportar oportunidades laborales en infraestructura y el sector manufacturero, además de reducir las diferencias en el área digital y fomentar el desarrollo económico en áreas que se han visto perjudicadas por un acceso limitado o inexistente a la tecnología".

Pepsi no se anunciará por primera vez desde 1987 en el Super Bowl, un acontecimiento en el que cuesta decenas de millones de dólares colocar un anuncio. La empresa da así un cambio en su política publicitaria y deja el camino libre a su rival Coca-Cola, que ultima ya los detalles de su presencia en la Super Bowl de la mano de los personajes de la serie Los Simpson.

RESTO DEL MUNDO

La deuda de España podría aumentar a más del doble, debido a un mayor déficit y a un crecimiento económico más lento que en otros países europeos. "La deuda va a aumentar hacia el 80% del PIB, quizá hasta el 90% a mediados de la próxima década", dijo Trevor Cullinan, analista de crédito de Standard & Poor's. El año pasado la deuda de España fue del 39,7% del PIB. La perspectiva sobre la calificación de España de AA+ fue rebajada por S&P, lo que hizo subir los costos de la financiación por el temor sobre la capacidad de Dubai y Grecia para pagar sus deudas.

El presidente Nicolas Sarkozy dijo que Francia se sumará al Reino Unido en aprobar un impuesto a las bonificaciones, y que estos países "mostrarán el camino" en materia de tributación del

sector financiero. "Solo podemos gravarlos si los gravamos en ambos lados del canal" de la Mancha, dijo Sarkozy. "En la decisión que Gordon y yo estamos tomando juntos, queremos y esperamos que otros hagan lo mismo, porque estamos en un mundo globalizado. Espero que muchos jefes de Estado declaren que se nos unen". Sarkozy no dio detalles del plan francés. Francia y la Gran Bretaña son los primeros países desde el comienzo de la crisis financiera que han fijado la mira en las bonificaciones mediante un impuesto. Es improbable que la canciller alemana Angela Merkel siga su ejemplo. El CEO de Deutsche Bank, Josef Ackermann, había dicho que los bancos de Alemania practicarán la moderación por sí mismos en materia de remuneraciones.

Abu Dhabi proporcionó \$10.000MM para ayudar al holding estatal Dubai World a evitar el impago de bonos por \$4.100MM, riesgo que sacudió los mercados financieros mundiales el mes pasado. Dubai World utilizará el dinero para cubrir deuda de la filial inmobiliaria Nakheel PJSC que venció el lunes 14. El resto del dinero cubrirá los intereses y costos operativos de Dubai World hasta que la empresa llegue a un acuerdo con sus acreedores. Luego de que el emirato y sus empresas estatales tomaron prestados \$80.000MM para diversificarse de las menguantes reservas petroleras, el gobernante de Dubai, el jeque Mohammed bin Rashid al Maktoum, se ha visto obligado a pedir ayuda a Abu Dhabi tres veces este año porque la crisis financiera mundial arrasó con el crédito y desencadenó un desplome inmobiliario en el país.

Swaminathan Aybar, un notable economista hindú, ha sacado una cuenta muy incómoda. Midió el enorme precio que pagó la población de la India por no haber hecho antes la reforma económica que hoy mantiene en su país un ritmo de crecimiento que excede el 7% anual, reduce vertiginosamente el porcentaje de pobres y mejora sustancialmente la calidad de vida de los más necesitados. Los números son impresionantes: no haber hecho la reforma con antelación provocó la muerte de 14,5MM de niños, mantuvo a 261MM en el analfabetismo y a otros 109MM por debajo de los límites de la pobreza. El estudio lo acaba de publicar el Cato Institute de Washington y se titula "El socialismo mata". Los latinoamericanos, es especial los venezolanos, deberían aprender de esta experiencia. No hacerlo, además de un crimen, es una estupidez casi perfecta.

José Luís Rodríguez Zapatero, presidente del Gobierno español, pidió cautela frente a los informes de las agencias de calificación tras la reciente advertencia de Standard & Poor's sobre la deuda española y el varapalo que han dado a Grecia. Alertó sobre el impacto que determinados análisis exagerados tienen para la estabilidad y solvencia de las economías".

Standard & Poor's rebajó la valoración de la deuda soberana a largo plazo de Grecia desde A-hasta BBB+, tras haberla colocado en "vigilancia negativa" hace una semana. Es la misma rebaja que ya aplicó Fitch Ratings el pasado 08/12, que desató una fuerte inestabilidad financiera. La rebaja de Fitch ya provocó un encarecimiento de la deuda pública griega de más de 2,5 puntos,

COMPORTAMIENTO DE LAS TASAS DE INTERÉS

NACIONALES: El BCV reporta, al 11/12 tasa activa de 19,55% (18,98%); una tasa pasiva, en colocaciones a 90 días de 14,55% (17,78%) y en cuentas de ahorro de 12,59% (12,59%); que corresponden al promedio ponderado de los seis principales bancos del país. Las letras del tesoro a 90 días marcaron un rendimiento de 9,7500% (9,6372%); con un promedio para todas las emisiones de 9,7267% (10,2227%). La tasa de descuento y redescuento, se ubicó en 29,5% (29,5%). Las operaciones de inyección de liquidez se mantuvieron en 19% (20%) a 7 días; 20% (21%) a 14 días; 21% (22%) a 28 días; 21,25% a 56 días y 21,50% a 90 días, con un promedio en la semana de 19,5175% (19,7137%). El rendimiento promedio ponderado de los BDPN se ubica en 12,9% (12,9%). Las operaciones de absorción de liquidez mediante REPOS y CD promedian en forma global en todas las operaciones 6,2312% (6,2336%) en la semana. La tasa para operaciones relacionadas con el agro está congelada en 13,00% (13,00%). Entre paréntesis los valores de la semana pasada.

El BCV fijó en 17,05% (17,62%) para NOVIEMBRE, la tasa de interés que las empresas deben pagar a sus trabajadores por concepto de la prestación de antigüedad, cuando ésta sea mantenida, a petición del trabajador, en la contabilidad de la empresa. Cuando esta prestación es mantenida en la contabilidad, en contra del deseo del trabajador de que le sean depositados en fideicomiso, la tasa es de 18,84% (20,35%). Las tasas entre paréntesis fueron las aplicables en OCTUBRE.

El BCV fijó en 18,84% (20,35%) la tasa de interés activa máxima a ser aplicada en NOVIEMBRE a los créditos vigentes destinados a la adquisición de vehículos otorgados mediante contrato de venta con reserva de dominio y bajo la modalidad de "cuota balón". La tasa máxima para créditos hipotecarios indexados, independientemente de su antigüedad, se mantienen en 8,55% (8,55%) y 14,39% (14,39%). Las cifras entre paréntesis son las aplicables en NOVIEMBRE.

INTERNACIONALES: La tasa LIBOR promedió 0,2132%(0,2175%) a 30 días; 0,2404% (0,2452%) a 90; 0,4633% (0,4725%) a 180; y 0,9916% (1,0065%) a 360 días. El EURÍBOR terminó la semana en 1,2400% (1,2450%). La PRIME rate cierra en 3,25% (3,25%); con un redescuento de 0,14% (0,12%); y un descuento de 0,50% (0,50%). La tasa de interés promedio de un CD a 30 días se ubica en 0,19% (0,18%), la de 90 en 0,22% (0,22%) y la de 180 días en 0,31% (0,30%). Las letras del tesoro americano a 10 años se cotizaban en 3,61% (3,49%), las de 20 años en 4,42%(4,37%); y las de 30 años en 4,52% (4,50%). Entre paréntesis los valores del informe anterior.

La Reserva Federal (FED) de USA mantuvo su tasa directriz cerca de cero, vigente desde diciembre de 2008, reiterando que ésta continuará así "por un periodo extenso", ya que prevé una inflación modesta también por un tiempo. La FED estableció además un cronograma para poner fin a sus programas de apoyo al sistema financiero, seguramente en el 2010. Sin embargo, reconoció la mejoría de las condiciones económicas, en particular en el mercado del trabajo, pero indicó que no son suficientes para dejar sin efecto los enormes programas de apoyo.

ENDEUDAMIENTO VENEZOLANO

Operaciones de inyección y absorción (compras y colocaciones) del BCV: en la semana realizó operaciones de inyección por Bs. 2.603,74MM, mientras que absorbió Bs. 2.849,66MM; según el siguiente detalle, donde se muestra el parcial de DICIEMBRE, comparado con el total de SEPTIEMBRE, OCTUBRE y NOVIEMBRE de 2009 (cifras en millones de bolívares):



FECHA	ABSORCIÓN				TOTAL	INYECCIÓN REPOS REV.	EFECTO NETO
	LTRS. TSR.	BDPN	REPOS	CD MS. DNR.			
SEPTIEMBRE	850,00	241,88	1.356,39	10.617,76	13.066,02	200,00	-12.866,02
OCTUBRE	720,50	65,75	1.854,51	2.056,40	4.697,16	3.052,17	-1.644,99
NOVIEMBRE	770,00	0,00	1.620,97	8.058,65	10.449,62	5.851,45	-4.598,17
14/12/2009	0,00	0,00	310,00	50,00	360,00	240,47	-119,53
15/12/2009	141,00	0,00	210,00	612,00	963,00	650,00	-313,00
16/12/2009	0,00	0,00	75,00	595,00	670,00	843,12	173,12
17/12/2009	29,00	0,00	3,00	459,66	491,66	404,73	-86,94
18/12/2009	0,00	0,00	173,30	191,70	365,00	465,42	100,42
SEMANA	170,00	0,00	771,30	1.908,36	2.849,66	2.603,74	-245,92
DICIEMBRE	700,00	0,00	1.727,26	2.880,77	5.308,03	5.245,93	-62,10

COTIZACIONES DE LOS BONOS SOBERANOS VENEZOLANOS (en dólares):

BONO	ACTUAL	ANTERIOR	BONO	ACTUAL	ANTERIOR	BONO	ACTUAL	ANTERIOR
G-10 5,375%	97,48%	97,50%	Ven -2020	52,50%	51,75%	PETROB 2011	81,23%	80,27%
V-2011 FRN	87,40%	87,25%	Ven - 2023	63,00%	62,25%	PDVSA-2014	56,54%	58,27%
G-13 10,75%	87,75%	86,25%	G-24- 8,25%	60,25%	56,00%	PDVSA-2015	51,19%	50,07%
G-14 8,5%	77,50%	74,75%	Ven - 2025	56,25%	55,00%	PDVSA-2016	48,60%	46,72%
Ven -2016	63,00%	60,50%	G27 9,25%	69,00%	68,25%	PDVSA-2017	54,22%	50,68%
G-18- 13,625%	90,50%	89,00%	Ven-2028	64,50%	61,50%	PDVSA-2027	44,78%	41,96%
G-18-7,0%	62,00%	59,00%	G34 9,375%	64,50%	61,75%	PDVSA-2037	44,32%	41,50%
G-19- 7,0%	63,41%	60,00%	Ven-2038	52,00%	50,60%			

Los porcentajes representan el precio sobre el valor nominal; la columna ANTERIOR refleja el precio reportado en la semana anterior.



Como es ya tradicional, este COMENTARIO ECONOMICO se va del aire por dos semanas. He hecho todo posible por mantenerme y mantenerte actualizado en lo que a materia económica y financiera se refiere; si lo he logrado tu eres quien debe juzgarlo. En el 2010 aquí estaré, acompañándote e informándote en este duro trajinar. Me despido hasta el 8 de enero, cuando publicaré el UPDATE.

Te deseo una muy Feliz Navidad y un año lleno de éxitos.
¡Cuidate mucho en estos días, que VENEZUELA nos necesita a todos!

Inocencio T. Sánchez B.
19/12/2009

Felices Fiestas para todos



COMENTARIO ECONOMICO es un reporte gratuito, de carácter informativo, que recoge noticias económicas y financieras, reproducidas por diferentes medios de comunicación, otras fuentes, estimaciones y cálculos realizados por el recopilador. Aun cuando las fuentes son confiables, no se garantiza su exactitud. Todos los gráficos y tablas que aparecen en esta publicación son preparados por el autor, con información recopilada. Se autoriza la difusión o reproducción, total o parcial, de este COMENTARIO ECONOMICO, siempre y cuando se cite la fuente. Dirija su sugerencia, comentario o pregunta a inosanchez@inosanchez.com