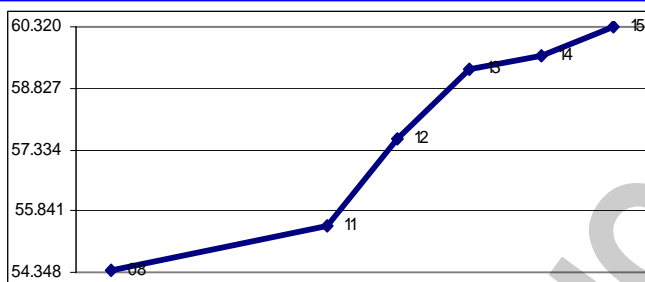


En la semana terminada hoy, el Índice Bursátil Caracas (IBC) de la Bolsa de Valores de Caracas (BVC) subió 5.902,57 puntos ó 10,9%, al cerrar en 60.299,40 puntos, contra 54.396,83 puntos en que había cerrado el viernes pasado. Gana 5.223,72 puntos ó 9,5% en lo que va de mes y año. Se realizaron 135 operaciones con 1.096.833 títulos negociados, por Bs. 6.815.997,87 ó \$1.585.115,78. El mejor día fue el JUEVES 14, con 40 operaciones y 833.754 títulos negociados, por Bs. 2.972.911,57 ó \$691.374,78; 43,6% de la semana; de los cuales 33,0% correspondió a acciones MPA de MANPA. El peor día fue el LUNES 11 con 16 operaciones y 33.099 títulos por Bs. 572.291,70 ó \$133.091,09; 8,4% de la semana; de los cuales 57,9% correspondió a acciones SVS de SIVENSA. La empresa con el mayor monto negociado fue SIVENSA, con 33,4%; seguida por BBVA BANCO PROVINCIAL, con 21,7%; MERCANTIL SERVICIOS FINANCIEROS, con 16,8%; MANPA, con 15,0%; y VENEZOLANO DE CRÉDITO, con 7,3%; lo que hace que estas 5 empresas, con 6 títulos representen el 94,2% del total negociado en la semana.

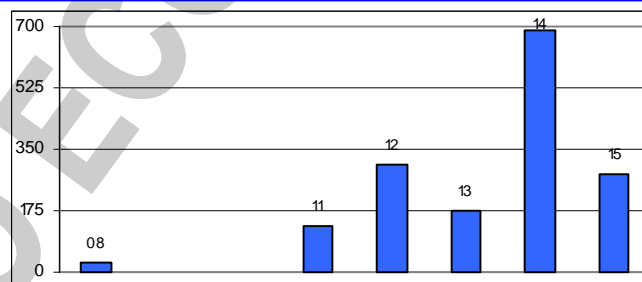
**Se movilizaron 17 títulos: 4 subieron, 3 bajaron y 10 se mantuvieron sin cambio.**

Las 4 ganadoras		Las 3 perdedoras	
MERCANTIL SERVICIOS FINANCIEROS A	29,2%	FONDO DE VALORES INMOBILIARIOS B	9,1%
BBVA BANCO PROVINCIAL	25,0%	DOMINGUEZ & CIA.	6,4%
MERCANTIL SERVICIOS FINANCIEROS B	20,0%	BANESCO COMUNES	3,5%
SIVENSA	3,0%		

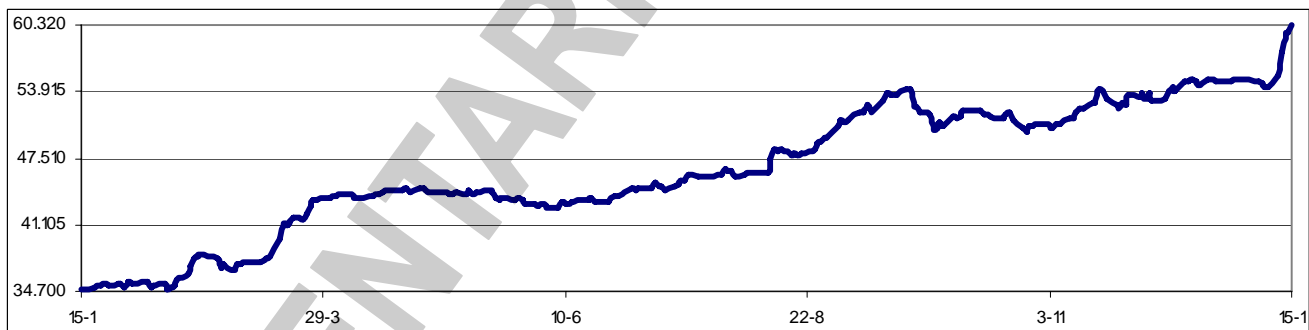
ÍNDICE BURSÁTIL – DE VIERNES A VIERNES



MONTOS (\$000) – DE VIERNES A VIERNES



ÍNDICE BURSÁTIL – ÚLTIMOS 366 DÍAS



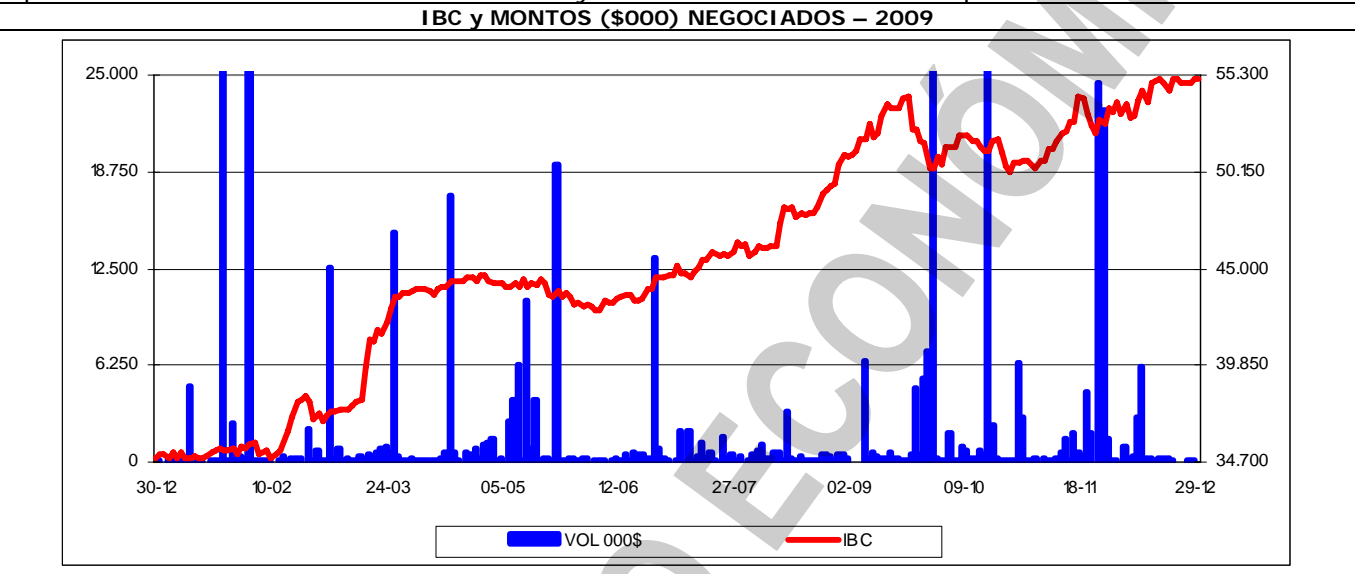
Los valores extremos alcanzados por el IBC en los últimos 366 días cambiaron a un máximo de 60.299,40 (15/01/2010) y un mínimo de 34.900,62 (10/02/2009).

La Comisión Nacional de Valores resolvió intervenir a U21 Servicios Financieros, con cese de sus operaciones y suspender la cotización de las acciones objeto de oferta Pública de esa empresa, según resolución No.165-2009, del 30/12/2009.

BANNORTE (BANORTE) BANCO COMERCIAL, decidió en Asamblea Extraordinaria fusionarse por absorción con la institución financiera BICENTENARIO, BANCO UNIVERSAL. Como BANORTE estaba intervenido, la decisión fue netamente gubernamental.

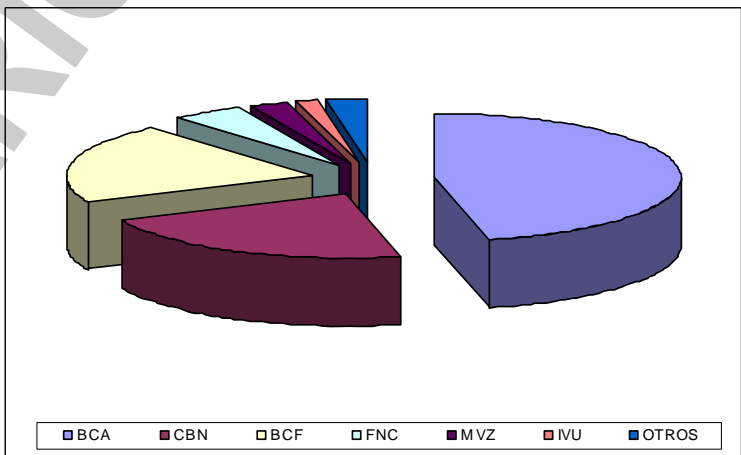
LA BOLSA DE VALORES DE CARACAS - 2009 - El Índice Bursátil Caracas (IBC) ganó durante el año 2.813,57 puntos ó 7,4% (en 2008 perdió 7,4% y en 2007 perdió 27,4%); al pasar desde 35.090,08 puntos en que terminó en DICIEMBRE/2008 a 55.075,68 en que cerró en DICIEMBRE/2009. Se realizaron 7.116 operaciones, con 2.586.217.672 títulos negociados, por Bs. 10.914.286.689 ó \$5.076.412.413,43; 893,1% por encima de lo negociado en 2008. El mejor mes

fue SEPTIEMBRE, con 652 operaciones y 1.459.630.772 títulos negociados, por Bs. 5.644.317.569 ó \$2.625.263.985; el 51,7% del total; con el día 30 como el de mayor volumen del mes y del año, con 86 operaciones y 1.401.911.433 títulos negociados, por Bs. 5.582.465.483,65 ó \$2.596.495.573,79 (reflejado solo parcialmente en el gráfico); 98,9% del mes; de los cuales 90,4% correspondió a acciones BCA de BANCO CANARIAS. El peor mes fue AGOSTO, con 631 operaciones y 4.378.379 títulos por Bs. 22.967.272 ó \$10.682.452; el 0,2% del total; con el día 13/08 como el de mayor volumen, con 47 operaciones y 500.124 títulos negociados, por Bs. 6.923.381,18 ó \$3.220.177,29; 30,1% del mes; de los cuales 67,4% correspondió a acciones HLB de HLBOULTON. El día con el peor volumen del año fue el 02/01, con 2 operaciones y 56.200 títulos por Bs. 9.740 ó \$4.530. Tampoco se reflejan totalmente en el gráfico los días 23/01; 03/02 y 20/10, cuando se cruzaron las operaciones de CORPBANCA, INVERUNION y BANCO CONFEDERADO, respectivamente.



Los valores extremos alcanzados por el IBC en el año fueron: un máximo de 55.124,22 (16/12/2009) y un mínimo de 34.859,63 (06/01/2009).

La empresa líder del año fue BANCO CANARIAS, con 46,3%; seguida por CORPBANCA, con 22,1%; BANCO CONFEDERADO, con 20,1%; FABRICA NACIONAL DE CEMENTOS, con 4,9%; MERCANTIL SERVICIOS FINANCIEROS, con 2,5% e INVERUNION, con 1,2%; lo que hace que estas 6 empresas, con 7 títulos representen el 97,1% del monto negociado en el año. El restante 2,9% está representado por otras 50 empresas, todas con porcentajes de participación por debajo del 1%. Por supuesto que llama la atención que la mayoría de las empresas mencionadas (5 de 6) pertenecen al sector bancario de nuestra economía; y 2 de estas instituciones (CANARIAS y CONFEDERADO) fueron "parte actora" en la reciente crisis del sistema bancario nacional.



Las acciones con presencia bursátil mayor al 75% (mínimo 183 apariciones en 243 días de rueda) fueron: MERCANTIL SERVICIOS FINANCIEROS A (94,7%); SIVENSA (88,5%); MERCANTIL SERVICIOS FINANCIEROS B (80,7%) y BBVA BANCO PROVINCIAL - COMUNES (75,7%). Ampliando el margen hasta 60% (mínimo 146 apariciones en 243 días de rueda), solo lograríamos incorporar a BANESCO (63,4%) y a DOMINGUEZ & Cia. (60,1%). Las acciones de CANTV D, VENEZOLANO DE CREDITO, ELECTRICIDAD DE CARACAS y BANCO DE VENEZUELA, tradicionalmente incluidas en este lote quedaron fuera.

Se movilizaron 48 acciones, de las cuales 18 subieron, 16 bajaron y 14 se mantuvieron estables.

### Las 10 más ganadoras

BANCO EXTERIOR	187,2%
BANCO NACIONAL DE CRÉDITO	106,9%
DOMINGUEZ & Cia.	63,0%
VENEZOLANO DE CRÉDITO	62,8%
BBVA BANCO PROVINCIAL - COMÚN	53,8%
VENCRED	39,7%
BANCO DE VENEZUELA	31,9%
BANESCO - COMUN	27,3%
MANPA	19,8%
HLBOULTON	13,5%

### Las 10 más perdedoras

INVERSIONES TACOA A	72,5%
CORPORACIÓN GRUPO QUÍMICO	48,4%
ELECTRICIDAD DE CARACAS	47,4%
PROAGRO	44,4%
RON SANTA TERESA	38,0%
CORIMON A	26,9%
ENVASES VENEZOLANOS	25,9%
TORDISCA	24,3%
BBVA BANCO PROVINCIAL - PREFERIDA	17,6%
MANTEX	14,7%

### Asambleas de Accionistas de Empresas Venezolanas:

Fecha	Empresa (tipo de Asamblea)	Fecha	Empresa (tipo de Asamblea)
20/01/2010	Fábrica Nacional de Vidrios (Ordinaria)	28/01/2010	IBH (Ordinaria)
21/01/2010	TORDISCA (Ordinaria)		

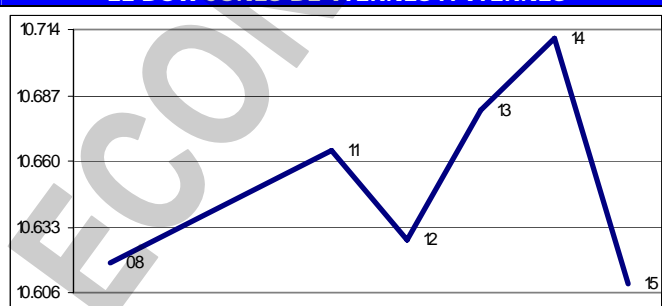
### Dividendos decretados por Empresas Venezolanas:

Empresa	Bs. X acción	F/Registro	F/Pago	Observaciones
Banco Provincial – Preferidas	0,3066	08/01/2010	15/01/2010	Junta Directiva del 10/08/2009
Mercantil Servicios Financieros	0,15	29/01/2010	10/02/2010	Asamblea ordinaria del 25/09/2009

### MERCADOS FINANCIEROS FORÁNEOS

**El Dow Jones Industrials**, principal indicador de la Bolsa de Nueva York (NYSE), perdió en las semana 8,54 puntos ó 0,1%, al cerrar en 10.609,65 puntos, contra 10.618,19 en que había cerrado el viernes pasado, con un comportamiento marcadamente alcista, al punto de que el jueves 14 tocó el valor máximo en 12 meses (10.710,55), pero se desplomó el viernes al perder 100,90 puntos. El DJI gana 181,60 puntos ó 1,7% en lo que va de mes y año. Su valor máximo se mantiene en 14.164,53 (09/10/2007). En los 5 días hábiles comprendidos entre el viernes 8 y el jueves 14, ambos inclusive, se realizaron en la NYSE 25.131.735 operaciones, con 7.642,9MM de títulos negociados, por \$207.123,5MM.

### EL DOW JONES DE VIERNES A VIERNES

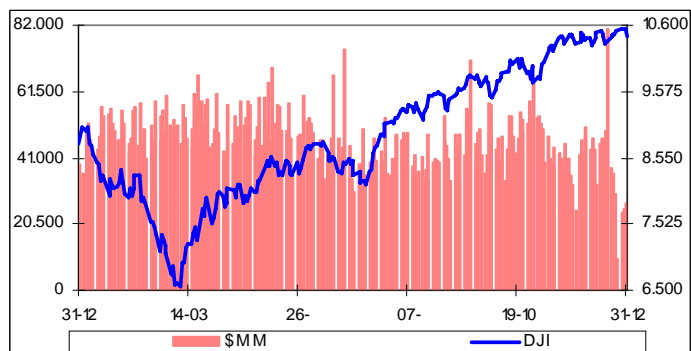


### Los restantes indicadores del mercado americano cerraron mixtos.

ÍNDICE	ACTUAL	ANTERIOR	VARIACIÓN	
			ABSOLUTA	%
NYSE Compuesto	7.356,79	7.425,34	-68,55	-0,9%
AMEX Compuesto	1.887,57	1.872,50	15,07	0,8%
NASDAQ Compuesto	2.287,99	2.317,17	-29,18	-1,3%
STANDARD & POORS – 500	1.136,03	1.144,98	-8,95	-0,8%
RUSSELL 2000	637,96	644,56	-6,60	-1,0%

### 2009 EN LA BOLSA DE NUEVA YORK

En la Bolsa de Valores de Nueva York (NYSE) en 2009 se realizaron 2.011.653.360 operaciones con 549.096,9 millones de títulos negociados, por un total de \$11.761.049,9 millones; 43,6% por debajo de 2008. El principal marcador de la NYSE, el Dow Jones Industrials, subió 1.651,66 unidades ó 18,8% al pasar de 8.776,39 puntos al 31/12/2008, a 10.428,05 puntos al 31/12/2009. Como puede verse en el gráfico, el DJI estuvo muy bien definido; en el primer trimestre del año, hubo predominio hacia la baja, pero la tendencia cambió hacia el alza, con ligeros retrocesos, en los restantes tres trimestres. Los valores extremos alcanzados por el DJI en el año fueron: un máximo de 10.548,51 (30/12/2009) y un mínimo de 6.547,05 (09/03/2009).



El euro terminó hoy en \$1,4380; un retroceso de 0,3% contra \$1,4418 el viernes pasado. Gana 0,4% en lo que va de mes y año. Su máximo histórico se mantuvo en \$1,5986.

El oro terminó hoy en \$1.130,00 la onza, perdiendo 0,4% contra \$1.135,10 el viernes pasado.

Gana 3,3% en lo que va de mes y año. Su máximo histórico se mantuvo en \$1.215,80.

### PETROLEO y DERIVADOS

**Los precios del petróleo,** medidos a través de los promedios de los principales crudos marcadores y de la cesta de exportación venezolana, cerraron en promedio en baja en la semana. Este comportamiento se justifica principalmente por la renovada preocupación sobre el desenvolvimiento de la actividad económica, principalmente en países industrializados, así como por el crecimiento de los inventarios petroleros en USA. No obstante, la intensa ola de frío en el hemisferio norte impidió que los precios registraran una mayor caída.

PERÍODO	VENEZUELA		OPEP		WTI		BRENT	
	Cierre	Variac.	Cierre	Variac.	Cierre	Variac.	Cierre	Variac.
DICIEMBRE/2009								
Del 14 al 18	66,24	-2,00	71,25	-3,25	71,08	-1,57	72,70	-1,98
Del 21 al 24	67,67	1,43	71,92	0,67	74,54	3,46	73,91	1,21
Del 28 al 31	71,46	3,79	75,53	3,61	78,74	4,20	77,33	3,42
ENERO/2010								
Del 04 al 08	74,45	2,99	78,86	3,33	81,70	2,96	80,41	3,08
Del 11 al 15	73,29	-1,16	78,81	-0,05	81,02	-0,68	79,55	-0,86

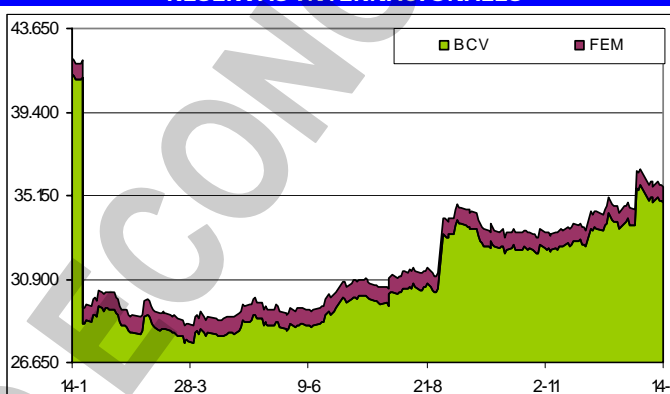
FUENTE: MINISTERIO DE ENERGÍA y PETRÓLEO (ABN)

### RESERVAS INTERNACIONALES, LIQUIDEZ MONETARIA y DIVISAS

#### El nivel de la Reserva Monetaria

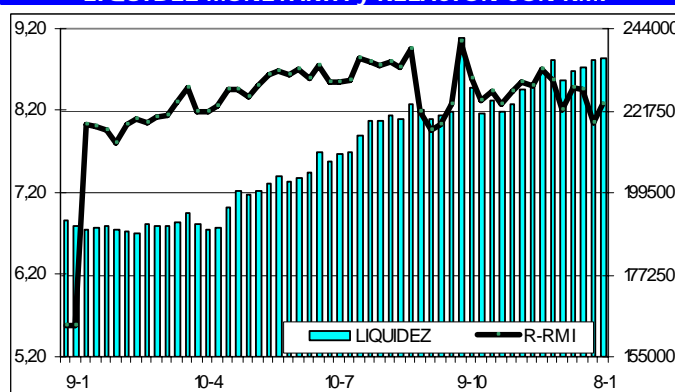
Internacional (RMI) de Venezuela cerró el 14/01/2010 en \$35.642MM (\$34.812MM de reservas BCV y \$830MM del FEM), lo que representa \$234MM ó 0,7% menos que lo reportado la semana pasada; \$894MM ó 2,4% por debajo del cierre de DICIEMBRE; \$7.485MM ó 17,4% por debajo del nivel a fin de 2008; y \$1.356MM ó 4,0% por encima del nivel a fin de 2007, con una disminución de \$6.518MM ó 15,5% en los últimos 12 meses. El monto de \$43.292MM reportado el 07/01/2009 se mantiene como el máximo histórico del nivel de RMI. Con estos resultados, el déficit se sitúa en \$32.927MM, ya que, tomando en cuenta el nivel de liquidez en poder del público, debería haber \$68.569MM de RMI; por lo que el nivel de RMI solo cubre el 52,0% de la masa monetaria en circulación; el restante 48,0% es "dinero inorgánico" (sin respaldo). Esta situación se agravará debido a que el presidente de la República Hugo Rafael Chávez ha solicitado al BCV la entrega de \$7.000MM de la RMI al FONDEN, como "reservas excedentarias".

#### RESERVAS INTERNACIONALES



La liquidez monetaria en poder del público se ubica al 07/01/2010 en Bs. 235.876MM (Bs. 155.234MM en dinero y Bs. 80.642MM en cuasidineró). Este total representa un incremento de Bs. 145MM ó 0,1% contra lo reportado la semana anterior (Bs. 235.732MM); Bs. 3.375MM ó 1,5% por encima del cierre de NOVIEMBRE; Bs. 44.658MM ó 23,4% por encima del cierre de 2008; Bs. 82.960MM ó 54,3% superior a lo reportado a final del 2007; con un incremento de 45.386MM ó 23,8% en los últimos 12 meses. El monto al 02/10/2009 (Bs. 241.436MM) se mantiene como el máximo histórico de liquidez. La relación entre la liquidez ajustada y la Reserva Monetaria Internacional (R-RMI) actual es de Bs. 8,28101; un incremento de Bs. 0,21596 desde Bs. 8,06505 calculado antes. Con estos valores, se estima la sobrevaluación del bolívar en 185,2%.

#### LIQUIDEZ MONETARIA y RELACIÓN CON RMI



**CADIVI actualizó el Sistema de Administración de Divisas** para adecuarlo a las nuevas disposiciones que rigen al sistema cambiario en función de la resolución conjunta de varios ministerios publicada en Gaceta Oficial 39.345, del 13/01/2010, y que lista los rubros que requieren o no de certificados de insuficiencia o de no producción nacional. El usuario deberá realizar sus solicitudes por tipo de cambio, es decir no podrá incluir en una misma solicitud bienes

correspondientes al tipo de cambio de Bs. 2,60 con los correspondientes a Bs. 4,30. Se recomienda a los usuarios ingresar al portal de CADIVI, pulsar donde dice ingresar al sistema y hacer clic en usuarios registrados y hacer una nueva solicitud en función del horario que le corresponda.

**La negociación de BONOS SOBERANOS promedió hoy en Bs. 5,81 desde Bs. 6,14 el viernes pasado; un retroceso de 5,4%. Pierde 2,4% en lo que va de mes y año.**

**El Banco Central de Venezuela realizó dos emisiones de bonos** cero cupón por \$50MM cada una, la cuales colocó de manera relámpago a través Casas de Bolsa y Bancos debidamente registrados en el instituto emisor. Los bonos, a 90 días se vendieron a 116,5%, más una comisión máxima de 1%; lo cual coloca la paridad implícita, sin tomar en cuenta el costo del dinero, en Bs. 5,05 por dólar. Por tal razón, el dólar permuta está reflejando una tendencia a la baja.

#### VENEZUELA

**El gobierno oficializó la devaluación del bolívar.** A partir del lunes 11/01 el dólar pasa a valer Bs. 2,60 para sectores considerados prioritarios, como alimentos, salud, remesas e importaciones del sector público, y Bs. 4,30 para el resto. Se oficializa también el dólar paralelo o permuta, que ahora será el dólar libre, cuya paridad, basada en el mecanismo de "títulos valores", será controlada por el Banco Central de Venezuela. La depreciación del bolívar, anunciada el viernes 8 por el presidente Hugo Rafael Chávez, dará mas bolívares al gobierno en un año electoral e incrementará la inflación, que ya es la más alta del continente americano y la segunda de todo el mundo. El precio del dólar estuvo congelado en Bs. 2,15 desde el 2005, lo cual era insostenible. Se estima que el 45% de las importaciones que autoriza CADIVI contarán con la tasa de Bs. 2,60, pero 55% de las compras externas se tendrán que efectuar al tipo de cambio de Bs. 4,30. *Mi estimado es 40%-60%.*

**Petróleos de Venezuela (PDVSA) deberá vender hasta 30%** de las divisas que obtiene por venta de hidrocarburos en el mercado internacional a la tasa de Bs. 2,60, para compensar la pérdida cambiaria en que incurriría el Banco Central de Venezuela (BCV) al entregar los dólares preferenciales destinados a importaciones de rubros prioritarios. El convenio cambiario No. 14 establece en su artículo 5 dos tipos de cambio para las transacciones de divisas entre PDVSA y el BCV: Bs. 4,2893 por dólar y Bs. 2,5935 por dólar. De acuerdo con el convenio, la última tasa aplicará para por lo menos 30% de las operaciones de compras de divisas por parte del BCV.

**El presidente de la República, Hugo Rafael Chávez,** anunció la creación de un plan contra la especulación, a fin de evitar que la "burguesía" remarque los precios de los productos. "No hay ninguna razón para remarcar los precios porque los artículos que se están vendiendo actualmente fueron importados con el precio antiguo del dólar", de Bs. 2,15, explicó. El INDEPABYS ha liderado la acción de cierre de cualquier establecimiento que viole la norma del "no remarcaje".

**El gobierno inició esta semana un programa de racionamiento eléctrico,** durante cuatro horas cada dos días en toda Venezuela, como una acción que intensifica los racionamientos en medio de la crisis energética por el desabastecimiento de la principal represa del país. En el caso de Caracas, el programa se inició el miércoles, originando un caos total, por lo cual el presidente Hugo Rafael Chávez decidió suspender el programa en la ciudad capital. *Eso, por supuesto, ha generado un rechazo en el resto del país, porque Venezuela no es solo Caracas, Venezuela somos todos.*

**El presidente Hugo Rafael Chávez anunció el incremento del salario** mínimo al presentar el balance anual de su gestión (Memoria y Cuenta) ante la Asamblea Nacional. Según esto a partir de marzo comenzará a regir un incremento de 10% y otro 15% en septiembre para recuperar el poder adquisitivo de los trabajadores. "Esto va a llevar el salario mínimo... a casi 1.200 bolívares, sin incluir otros beneficios como los bonos de alimentación. *Como al actual salario mínimo es de Bs. 967,50, con el incremento de 10% el 01/03/2010, se llegaría a Bs. 1.064,25 y con el 15% el 01/09/2010, se ubicaría en Bs. 1.223,89; lo cual significa un incremento total de 26,5%. Esto cubriría a duras penas el efecto inflacionario de 2009, que fue 25,1%; por lo que el efecto de la devaluación de moneda que, de acuerdo con mis cálculos, impactaría el costo de vida en aproximadamente un 60%, queda al descubierto.*

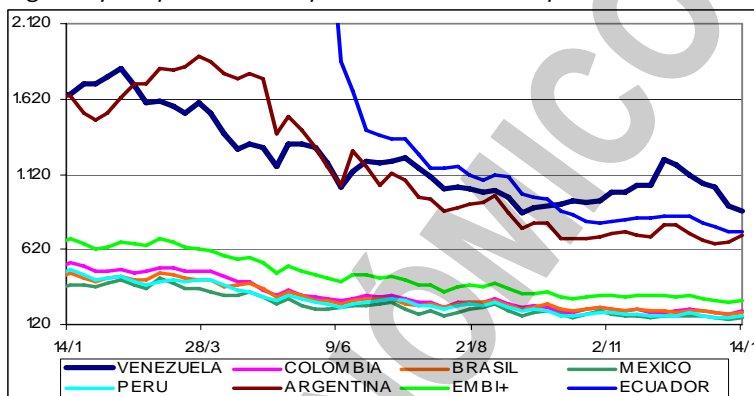
**El presidente Hugo Rafael Chávez anunció la fusión de los ministerios** de Finanzas y Planificación para buscar la eficiencia y coherencia en las políticas del gobierno. El presidente Chávez también anunció la designación de Alí Rodríguez Araque como ministro para la Energía Eléctrica, en sustitución de Ángel Rodríguez, recién despedido. Rodríguez Araque es ahora solo ministro de Energía Eléctrica, ya que el ministro de Economía, Finanzas y Planificación es Jorge Giordani.

**SIDOR, ALCASA y VENTALUM ajustaron el costo de la materia prima** para los productores de autopartes, según informó Omar Bautista, presidente de la Cámara de Fabricantes Venezolanos de

Autopartes (FAVENPA). Aunque el Ejecutivo insiste en que la devaluación de la moneda no provocará una subida de precios, Bautista aseguró que las empresas básicas calcularán el precio del acero y el aluminio con el llamado "dólar petrolero" de Bs. 4,30 por dólar. Incluso, el directivo indicó que ese tipo de cambio se aplicará a las facturas y pedidos que se hicieron antes de la devaluación, pero que todavía estaban pendientes de pago. *Me imagino que quiso decir "pendientes de despacho".*

**Indicador de riesgo soberano  
EMBI + (Puntos Básicos – Semana)**

PAIS	ACTUAL	ANTERIOR	VARIAC.
Venezuela	880	905	-25
Colombia	208	192	16
Brasil	204	192	12
México	167	156	11
Perú	174	162	12
Argentina	710	670	40
EMBI +	278	268	10
Ecuador	732	742	-10



El indicador de riesgo soberano EMBI+ mide los puntos porcentuales de riesgo sobre los Bonos del Tesoro Americano, en una ponderación de los bonos más transados en los mercados.

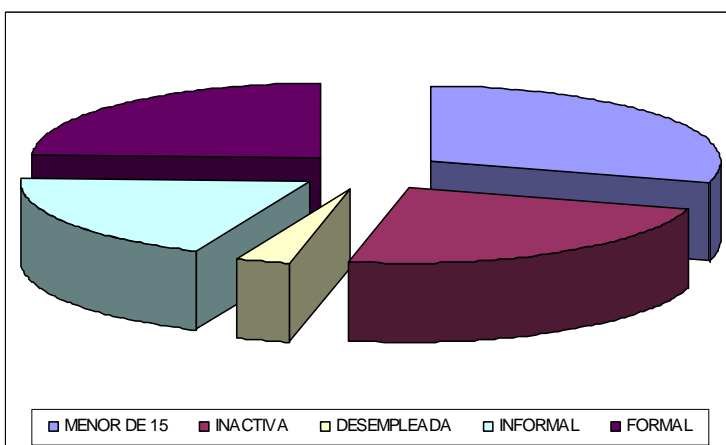
El valor asignado a Venezuela es el menor desde el 26/09/2008 cuando estuvo en 815 puntos.

**El mercado ha reaccionado positivamente a la devaluación** de la moneda. El riesgo país ha bajado; los bonos soberanos venezolanos han tenido importantes apreciaciones, especialmente los de PDVSA. La devaluación ha mejorado las cuentas públicas y por tanto disminuye el riesgo de que el país continúe emitiendo bonos. Para los bancos de inversión ésta era la principal preocupación porque el crecimiento de la oferta de bonos se traduce en descenso en el precio de los papeles.

**La venta de automóviles en Venezuela** fue de 9.984 unidades en DICIEMBRE, lo que representa una disminución de 0,9% con relación a las ventas en NOVIEMBRE, y de 48,1% con relación a DICIEMBRE de 2008. En DICIEMBRE no se exportaron vehículos ensamblados en el país, pero en DICIEMBRE DE 2008 tampoco hubo exportaciones; las exportaciones acumuladas están 95,5% por debajo del 2008. Del total de los vehículos vendidos en DICIEMBRE, 84,7% son nacionales y 15,3% son importados, lo cual coloca la mezcla acumulada en 80,6% y 19,4%, respectivamente. Durante los doce meses del año, la venta de automóviles cayó 49,7% comparada con 2008. En DICIEMBRE se produjeron 7.146 unidades, 23,7% menos que en NOVIEMBRE y 19,7% menos que en DICIEMBRE de 2008. La producción acumulada fue 17,4% por debajo de la acumulada a DICIEMBRE de 2008. Las cifras son de CAVENEZ, que agrupa a casi todas las ensambladoras de vehículos del país, y representan el total de vehículos vendidos en Venezuela e incluyen empresas no afiliadas a CAVENEZ. Las cifras de ventas de autos importados incluyen los que se compran en Venezuela provenientes del comercio subregional.

PROCEDENCIA AUTOMOVILES	DICIEMBRE		ENERO – DICIEMB.	
	2009	2008	2009	2008
Nacionales	8.452	9.910	110.015	136.123
Importados	1.532	9.337	26.502	135.499
<b>Total Ventas</b>	<b>9.984</b>	<b>19.247</b>	<b>136.517</b>	<b>271.622</b>
Exportaciones	0	0	54	1.192
Producción	7.146	8.903	111.554	135.042

**Según los datos del Instituto Nacional de Estadística (INE)**, a final de DICIEMBRE de 2009 éramos 28.385.627 habitantes, de los cuales, 8.362.170 ó 29,5% eran menores de 15 años; y 20.023.457 ó 70,5% mayores de 15 años. De este número, para el INE solo eran económicamente activos 66,2% ó 13.264.753; de los cuales 875.148 estaban desempleadas, por lo cual el índice de desempleo sería de 6,6%; que es mayor al 6,1% de DICIEMBRE de 2008 pero menor al 7,5% de NOVIEMBRE de 2009. Ahora bien, si a la población económicamente activa le restamos los desempleados, nos resulta que solo 12.389.605 personas ó 43,6% están trabajando y 56,4% de la población no trabaja. De los que trabajan, 43,6% ó 5.550.543 lo hacen en el sector



trabajando y 56,4% de la población no trabaja. De los que trabajan, 43,6% ó 5.550.543 lo hacen en el sector

informal de la economía, y 56,4% ó 6.839.062 están en la economía formal. De los que trabajan, 80,5% están en el sector privado y 19,5% en el público. De la población mayor de 15 años, 6.758.704 ó 23,8% de la población, aunque no está trabajando, no se consideran desempleados por no andar buscando trabajo. El gráfico muestra los menores de 15 años y los que no andan buscando trabajo en los dos bloques a la derecha (53,3%); mientras que a la izquierda, de abajo hacia arriba, están los desempleados, los que están en la economía informal y formal; es decir, la población económicamente activa (46,7%). En resumen, aunque el INE dice que la tasa de desempleo de DICIEMBRE es de 6,6%; las cifras muestran que solo 43,6% de la población está trabajando y 56,4% no la hace. A eso debemos agregarle que de los que trabajan, solo 55,2% tienen un trabajo fijo, o sea que apenas 24,1% de la población tiene su ingreso asegurado. Es pues obvio que existe una situación desequilibrada porque, en teoría, menos de una cuarta parte de la población tiene la responsabilidad de sostener económicamente a las otras tres cuartas partes. *No es creíble que el empleo haya crecido en un país cuyo Producto Interno Bruto (PIB) haya decrecido. Esto da una idea general de la manipulación de las cifras que hace el INE.*

**La interrupción por 4 horas de la energía eléctrica** en varios estados del país acentuará la recesión económica, advirtieron representantes de los gremios empresariales. El presidente de CONINDUSTRIA, Carlos Larrazábal, dijo que luce contradictorio que mientras se anuncia un programa para incentivar la producción nacional y las exportaciones, por otro lado el Gobierno hace efectivo un plan de racionamiento de electricidad. El presidente de FEDECÁMARAS, Noel Álvarez, alertó que el efecto de esta medida será nefasto para todos los sectores económicos. "Las panaderías, los comercios, las industrias, las empresas en general no podrán trabajar de forma normal con esta condición; no podrán facturar y, por ende, bajará la recaudación de impuestos". *Debo indicar que, en el caso de Valencia, tanto CADAFE como ELECTRICIDAD DE VALENCIA publicaron un excelente cronograma de las interrupciones, por áreas y por horas. Si todas las empresas eléctricas, que ahora funcionan como CORPOELEC, hacen igual, no habrá problemas.*

#### AMERICA LATINA

**Las reservas de petróleo se han estado agotando aceleradamente**, en México, pero PEMEX anuncia la apertura de nuevos depósitos. La compañía estatal quizá produzca más crudo en el 2011 conforme empiece a explotar nuevos yacimientos, después de siete años de producción menguante. PEMEX posiblemente produzca 2,55MM de barriles diarios (b/d) el año próximo, 50.000 b/d más que el pronóstico de 2010. Es posible que la producción de petróleo suba a 2,69MM de b/d en el 2012, según un informe de la empresa. PEMEX extrajo 2.602MM de b/d hasta noviembre de 2009 inclusive. La producción de PEMEX entró en su séptimo año de descensos este mes, y la compañía pretende hallar depósitos nuevos y ponerlos en explotación para reemplazar los pozos agotados.

**La holandesa Heineken comprará las operaciones cerveceras** de la mexicana Femsa como parte de un acuerdo accionario que ubicó el valor de la productora de las cervezas Tecate, Sol y Dos Equis en \$5.500MM, excluyendo deudas. La compra consolidará a Heineken como la segunda firma cervecera más grande del mundo en ventas, le ayudará a crecer en los mercados de México y Brasil y fortalecerá su posición en el mercado de cerveza importada en USA. En 2008, Femsa vendió \$3.800MM con ganancias operativas de \$903MM. La compra es por \$7.600MM.

**Argentina sufrió un nuevo embargo judicial en USA** contra las reservas de su Banco Central por la deuda pública impagada desde 2001. El juez federal de Nueva York Thomas Griesa dispuso la congelación de activos que estaban en la Reserva Federal de esa ciudad ante la presentación de dos fondos de inversión llamados buitres, dado que se dedican a comprar bonos baratos de países en suspensión de pagos para después litigar en la justicia para cobrar el 100% de lo adeudado. No es la primera vez que el Banco Central de Argentina padece un embargo. Los anteriores fracasaron porque el país sostenía que la autoridad monetaria era autónoma del Tesoro. La diferencia es que esta vez los acreedores han argumentado que el Gobierno de Cristina Fernández de Kirchner quiere usar \$6.500MM en reservas para pagar casi la mitad de vencimientos de la deuda pública de este año.

**El magnate mexicano Carlos Slim integrará sus empresas** de telecomunicaciones América Móvil, Telmex y Telmex Internacional creando un gigante regional del sector con 250MM de clientes en 18 países. América Móvil, que con su marca 'Claro' es el mayor prestador de servicios de telefonía celular en América Latina, quedará como la controladora.

**El gobierno chileno envió una comunicación a la cancillería venezolana** reclamando el pago de \$80MM que le adeudan a alrededor de 50 empresas que han hecho negocios con Venezuela y no han sido pagados. La información del diario sureño El Mercurio, señala que es la tercera carta

enviada en los últimos seis meses al gobierno venezolano. Los pagos han sido demorados por las trabas impuestas por CADIVI en la entrega de divisas. Entre las firmas afectadas se cuentan la línea aérea Lan, las viñas Concha y Toro, San Pedro, Valdivieso y Tabalí, además de las empresas de alimentos Córpora Tres Montes, Intereseafood y Carozzi.

**El valor del Sistema Único de Compensación Regional (SUCRE)**, que operará inicialmente por vía electrónica, será de \$1,25. Fue publicada en Gaceta Oficial Extraordinaria N° 5.955, la Ley Aprobatoria del Tratado Constitutivo del Sistema Unitario de Compensación Regional (SUCRE), con lo cual queda aprobado por el Estado venezolano este mecanismo que será utilizado para el intercambio comercial entre las naciones que conforman el ALBA. El SUCRE contará con un consejo monetario regional que tendrá como sede a Caracas y contará con personalidad jurídica propia.

**Un potente sismo de más de 7 grados en la escala de Richter** (límite de la escala: 9,9) devastó el martes a Haití, el país más pobre de América, haciendo añicos edificaciones de la capital, entre ellas el Palacio Presidencial y la Catedral, y provocando el pánico en la población. No hay un balance de víctimas pero se teme que haya miles de muertos. Las autoridades advirtieron que los daños del terremoto, uno de los más intensos registrados en América desde el 2000, son gigantescos.

#### UNITED STATES OF AMERICA (USA)

**El presidente de USA, Barack Obama, planea recaudar** hasta \$120.000MM mediante un impuesto a las instituciones financieras para recuperar las pérdidas del Programa de Alivio de Activos en Problemas (TARP) y reducir el déficit. La Casa Blanca no ha divulgado aún la estructura final del arancel y cómo encarar a los bancos grandes que han vuelto a la rentabilidad. El proyecto contempla obtener ingresos de los aranceles destinados a la reducción del déficit y cubrir el monto que el Departamento del Tesoro estima se perderá con el TARP, que asciende a \$120.000MM. Los detalles estarán incluidos en el presupuesto fiscal para el 2011 que Obama presentará el mes próximo al Congreso. El objeto es asegurar que se pague o devuelva cada dólar del programa de \$700.000MM para rescatar a las financieras, las automotrices y las instituciones hipotecarias.

**La necesidad por una regulación más estricta fue el mensaje** dominante enviado al panel establecido por el Congreso de USA, para investigar las causas de la crisis financiera de ese país. Sheila C. Bair, presidenta de la Federal Deposit Insurance Corporation, y Mary L. Schapiro, presidente de la Securities and Exchange Commission, estuvieron de acuerdo en varias recomendaciones para la reforma propuesta, la cual incluye una severa regulación de los "papeles derivados" que son transados en el mercado "over-the-counter".

**La tasa de desempleo de USA se mantuvo estable en 10%**, aun cuando la economía perdiera 85.000 empleos. Lo que es más, el número de personas en la fuerza de trabajo ha bajado nuevamente, en lo que 661.000 personas dejaron de buscar trabajo. Si se ajustan las cifras para incluir a estos últimos y los empleados a tiempo parcial, el desempleo de diciembre sería de 17,3%.

**El Financial Stability Board observa** signos de recuperación en el sistema financiero global, pero constata que la situación no es tan buena como creen los mercados y recomienda cuidado.

**La brecha comercial de USA creció 9,7%, hasta alcanzar \$36.400MM.** El déficit comercial de USA se ensanchó más al aumentar las importaciones más rápidamente que las exportaciones, lo que apunta hacia una recuperación de la demanda mundial que está fomentando el crecimiento. Las cifras son del Departamento de Comercio. El aumento del gasto por empresas y consumidores estadounidenses indica que las compras de bienes extranjeros seguirán creciendo.

**El Salón del Automóvil de Detroit se inició el lunes** con el renovado interés de los dos principales fabricantes de USA, General Motors y Ford, por el segmento de autos pequeños y el de las marcas japonesas por los híbridos. Tras un 2009 de espanto para los americanos, los dos fabricantes llegaron a Detroit con la idea de dejar atrás la pesadilla del último año, convencidos de que han aprendido la lección. Ford anticipó en un par de años el descalabro del sector y va por delante de sus competidores de USA en la renovación de su estructura y productos, lo que se puede observar en el optimismo mostrado por sus directivos. Chrysler se ha mostrado de muy bajo perfil y ni siquiera ha programado conferencias porque no tiene modelos nuevos que mostrar y su punto focal es vehículos fabricados por FIAT, su nuevo socio.

**GM está contemplando reabrir varias plantas ensambladoras** debido a que su capacidad actual no alcanza para satisfacer la demanda por ciertos modelos. La capacidad actual de la automotriz no alcanza para fabricar suficientes modelos Chevrolet Equinox, GMC Terrain, Cadillac SRX y Buick LaCrosse, dijo Mark Reuss, presidente de la empresa. Reuss no mencionó qué plantas planean abrir, pero se refirió a una de sus plantas clausuradas en Spring Hill, Tennessee.

**Desde Navidad, 70% de los vuelos que salen de Dallas**, 55% de los que parten de Chicago, 52% de los que despegan de Miami y 25% desde Nueva York y Houston, se han retrasado, según datos de la empresa FlightStats. Es cierto que el mal tiempo y las nuevas medidas de seguridad son, en parte, responsables de los retrasos. Pero algo anda mal cuando más de la mitad de los vuelos no salen a tiempo. FlightStats considera que es falta de planeación.

#### RESTO DEL MUNDO

**En la Unión Europea, la oficina de estadísticas Eurostat se encargó** de recordar una vez más los datos económicos negativos de España que contrastan con los de sus socios europeos. En primer lugar, como ya se había adelantado, las cifras publicadas confirman que España fue uno de los pocos países europeos que seguían en recesión en el III trimestre del año. En segundo lugar, Eurostat certifica que la tasa de desempleo española duplica a la europea, a pesar de que ésta sigue creciendo y en la zona euro alcanzó en noviembre pasado 10% por primera vez desde que existe la moneda única. Con datos homogéneos desestacionalizados, España es el segundo país de la Unión Europea con mayor tasa de desempleo (19,4%), sólo por detrás del 22,3% de Letonia. En los 27 países de la Unión Europea, la tasa de desempleo ascendió en noviembre a 9,5%, la más alta desde que arranca la serie histórica, en enero de 2000.

**Los países de la zona del euro registraron en diciembre** de 2009 una tasa de inflación de 0,9%, la más baja de su historia e idéntica a la registrada en España, mientras que en el conjunto de la Unión Europea (UE) fue de 1,4%, la menor en once años, según ha publicado EUROSTAT, la oficina estadística comunitaria. Este récord se debió a que se registraron cifras negativas durante varios meses, de junio a octubre, datos que volvieron al signo positivo en noviembre, con un avance interanual de los precios de 0,5%. Un año antes, la inflación interanual fue de 1,6%, mientras que la tasa media interanual en todo 2009 se situó en 0,3% (en 2008 fue de 3,3%).

**El precio de la vivienda en España ha acabado 2009** con un descenso del 6,2%, con lo que frena su abaratamiento frente al ritmo de caída del 7,8% que registraba a finales de septiembre, cuando la Ministra de la Vivienda, Beatriz Corredor, dio por concluida la fase de desplome. La razón de este descenso está en el "frenazo" del sector, que ha estabilizado su ajuste con algo menos de 35.000 operaciones al mes. En el mercado de la vivienda libre, el precio medio del metro cuadrado ha bajado de €1.958,1 que costaba a principios de año hasta €1.892,3, lo que supone una caída trimestral de 0,6% y de 6,3% interanual, así como volver al nivel que tenía a principios de 2006 tras quince meses a la baja. El índice del Ministerio sitúa el costo medio del metro cuadrado en €1.892,3. El sector mantiene su ajuste sobre las 35.000 ventas al mes.

**Volkswagen, el mayor fabricante de automóviles de Europa**, planea decidir antes de fin de año si construye autos de lujo Audi en una nueva fábrica en USA. VW sopesará la recuperación del mercado de USA antes de fallar sobre la producción de Audi en la fábrica de Chattanooga, Tennessee. La información la aportó Peter Schwarzenbauer, director de ventas de la división.

**Las reservas chinas en moneda extranjera subieron a un récord** en diciembre y los nuevos préstamos superaron los pronósticos, lo que aumentó la apuesta de la campaña del primer ministro Wen Jiabao para evitar una burbuja de precios de los activos. Las reservas subieron 23% a \$2,4 billones con lo que se convierten en las mayores del mundo, según declaración del Banco Popular de China. Los bancos otorgaron nuevos préstamos por 379,800MM de yuanes (\$55.600MM), lo que elevó el total anual a una cifra sin precedentes de 9,59 billones de yuanes.

#### COMPORTAMIENTO DE LAS TASAS DE INTERÉS

**NACIONALES:** El BCV reporta, al 08/01 tasa activa de 19,45% (18,94%); una tasa pasiva, en colocaciones a 90 días de 14,52% (15,00%) y en cuentas de ahorro de 12,60% (12,59%); que corresponden al promedio ponderado de los seis principales bancos del país. Las letras del tesoro a 90 días no han aparecido este año; manteniendo un promedio para todas las emisiones de 9,9192% (9,7267%). La tasa de descuento y redescuento, se mantiene en 29,5% (29,5%). Las operaciones de inyección de liquidez se mantuvieron en 19% (20%) a 7 días; 20% (21%) a 14 días; 21% (22%) a 28 días; 21,25% a 56 días y 21,50% a 90 días, con un promedio en la semana de 19,4188% (19,3854%). El rendimiento promedio ponderado de los BDPN se ubica en 12,3% (12,3%); sin movimiento. Las operaciones de absorción de liquidez mediante REPOS y CD promedian en forma global en todas las operaciones 6,1850% (6,3457%) en la semana. La tasa para operaciones relacionadas con el agro está congelada en 13,00% (13,00%). Entre paréntesis los valores del informe anterior.

**El BCV fijó en 16,97% (17,05%) para DICIEMBRE**, la tasa de interés que las empresas deben

pagar a sus trabajadores por concepto de la prestación de antigüedad, cuando ésta sea mantenida, a petición del trabajador, en la contabilidad de la empresa. Cuando esta prestación es mantenida en la contabilidad, en contra del deseo del trabajador de que le sean depositados en fideicomiso, la tasa es de 18,94% (18,84%). Las tasas entre paréntesis fueron las aplicables en NOVIEMBRE.

**El BCV fijó en 18,84% (18,84%) la tasa de interés activa** máxima a ser aplicada en ENERO a los créditos vigentes destinados a la adquisición de vehículos otorgados mediante contrato de venta con reserva de dominio y bajo la modalidad de "cuota balón". La tasa máxima para créditos hipotecarios indexados, independientemente de su antigüedad, se mantienen en 8,55% (8,55%) y 14,39% (14,39%). Las cifras entre paréntesis son las aplicables en DICIEMBRE.

**INTERNACIONALES:** La tasa LIBOR promedió 0,2091% (0,2190%) a 30 días; 0,2272% (0,2380%) a 90; 0,4066% (0,4259%) a 180; y 0,9050% (0,9481%) a 360 días. El EURÍBOR terminó la semana en 1,2280% (1,2420%). La PRIME rate cierra en 3,25% (3,25%); con un redescuento de 0,11% (0,12%); y un descuento de 0,50% (0,50%). La tasa de interés promedio de un CD a 30 días se ubica en 0,16% (0,15%), la de 90 en 0,20% (0,20%) y la de 180 días en 0,31% (0,30%). Las letras del tesoro americano a 10 años se cotizaban en 3,76% (3,85%), las de 20 años en 4,52% (4,63%); y las de 30 años en 4,63% (4,70%). Entre paréntesis los valores del informe anterior.

#### ENDEUDAMIENTO VENEZOLANO

**Operaciones de inyección y absorción (compras y colocaciones) del BCV:** en el período realizó operaciones de inyección por Bs. 1.606,51MM, mientras que absorbió Bs. 2.527,60MM; según el siguiente detalle, donde se muestra el parcial de ENERO/2010, comparado con el total de OCTUBRE, NOVIEMBRE y DICIEMBRE de 2009 (cifras en millones de bolívares):



FECHA	ABSORCIÓN				TOTAL	INYECCIÓN REPOS REV.	EFECTO NETO
	LTRS. TSR.	BDPN	REPOS	CD MS. DNR.			
OCTUBRE	720,50	65,75	1.854,51	2.056,40	4.697,16	3.052,17	-1.644,99
NOVIEMBRE	770,00	0,00	1.620,97	8.058,65	10.449,62	5.851,45	-4.598,17
DICIEMBRE	1.005,50	0,00	2.173,57	6.447,71	9.626,78	7.153,40	-2.473,38
11/01/2010	0,00	0,00	0,00	457,50	457,50	0,00	-457,50
12/01/2010	0,00	0,00	161,00	249,00	410,00	650,00	240,00
13/01/2010	0,00	0,00	33,60	672,50	706,10	617,04	-89,06
14/01/2010	0,00	0,00	470,00	0,00	470,00	172,37	-297,63
15/01/2010	0,00	0,00	484,00	0,00	484,00	167,10	-316,90
SEMANA	0,00	0,00	1.148,60	1.379,00	2.527,60	1.606,51	-921,09
ENERO/2010	0,00	0,00	1.966,42	2.665,41	4.631,83	3.011,45	-1.620,39

#### COTIZACIONES DE LOS BONOS SOBERANOS VENEZOLANOS (en dólares):

BONO	ACTUAL	ANTERIOR	BONO	ACTUAL	ANTERIOR	BONO	ACTUAL	ANTERIOR
G-10 5,375%	99,24%	99,75%	Ven -2020	61,50%	62,00%	PETRO 2011	82,70%	82,80%
V-2011 FRN	91,25%	91,38%	Ven - 2023	74,01%	74,00%	PDVSA-2014	66,23%	60,93%
G-13 10,75%	95,00%	95,50%	G-24- 8,25%	69,38%	68,75%	PDVSA-2015	62,62%	56,46%
G-14 8,5%	85,36%	86,00%	Ven - 2025	66,00%	66,50%	PDVSA-2016	57,91%	53,33%
Ven -2016	72,25%	72,00%	G27 9,25%	79,75%	79,20%	PDVSA-2017	63,16%	59,21%
G-18- 13,625%	99,63%	98,50%	Ven-2028	73,88%	73,25%	PDVSA-2027	51,04%	47,63%
G-18-7,0%	71,26%	70,00%	G34 9,375%	73,63%	74,15%	PDVSA-2037	49,34%	47,18%
G-19- 7,0%	71,88%	69,00%	Ven-2038	59,88%	60,25%			

Los porcentajes representan el precio sobre el valor nominal; la columna ANTERIOR refleja el precio reportado en el último reporte.

**Lo que hay en la cabeza de Hugo Rafael Chávez es un saco de gatos.** Creo que primero que todo se ha declarado socialista, revolucionario y bolivariano; pero también se ha declarado zamorano, robinsoniano, maoísta, peronista, castrista, sandinista, y quien recuerda cuantas otras cosas mas. Ahora se declara marxista y cristiano. ¿Cómo puede un bolivariano declararse marxista si Karl Marx se refirió a Simón Bolívar como el "canalla más cobarde, brutal y miserable"? ¿Será que en su cabeza hay alguna idea que sea propia?. Con tantas ideas prestadas, me imagino que lo mínimo que tiene es un revoltijo, que da paso a esta "animalada".

**Inocencio T. Sánchez B.**  
16/01/2010

COMENTARIO ECONOMICO es un reporte gratuito, de carácter informativo, que recoge noticias económicas y financieras, reproducidas por diferentes medios de comunicación, otras fuentes, estimaciones y cálculos realizados por el recopilador. Aun cuando las fuentes son confiables, no se garantiza su exactitud. Todos los gráficos y tablas que aparecen en esta publicación son preparados por el autor, con información recopilada. Se autoriza la difusión o reproducción, total o parcial, de este COMENTARIO ECONOMICO, siempre y cuando se cite la fuente. Dirija su sugerencia, comentario o pregunta a [inosanchez@inosanchez.com](mailto:inosanchez@inosanchez.com)