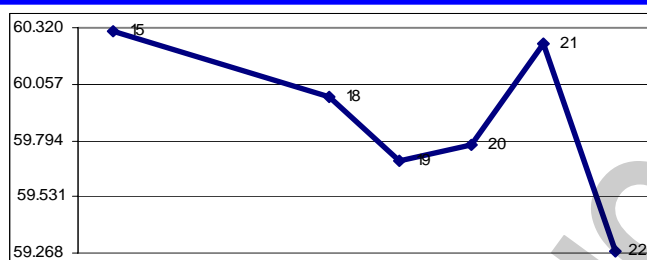


En la semana terminada hoy, el Índice Bursátil Caracas (IBC) de la Bolsa de Valores de Caracas (BVC) retrocedió 1.023,46 unidades ó 1,7%, al cerrar en 59.275,94 puntos, contra 60.299,40 puntos en que había cerrado el viernes pasado. Gana 4.200,26 puntos ó 7,6% en lo que va de mes y año. Se realizaron 112 operaciones con 231.462 títulos negociados, por Bs. 3.127.404,60 ó \$727.303,40. El mejor día fue el JUEVES 21, con 32 operaciones y 86.906 títulos negociados, por Bs. 1.316.756,90 ó \$306.222,53; 42,1% de la semana; de los cuales 44,0% correspondió a acciones MVZ.A de MERCANTIL SERVICIOS FINANCIEROS. El peor día fue el LUNES 18 con 16 operaciones y 10.691 títulos por Bs. 157.386,36 ó \$36.601,48; 5,0% de la semana; de los cuales 46,1% correspondió a acciones SVS de SIVENSA. La empresa con el mayor monto negociado fue MERCANTIL SERVICIOS FINANCIEROS, con 37,0%; seguida por SIVENSA, con 26,7%; BBVA BANCO PROVINCIAL, con 14,7%; VENEZOLANO DE CRÉDITO, con 4,7% y FONDO DE VALORES INMOBILIARIOS, con 4,5%; con lo que estas 5 empresas, con 6 títulos representen el 87,6% del total negociado en la semana.

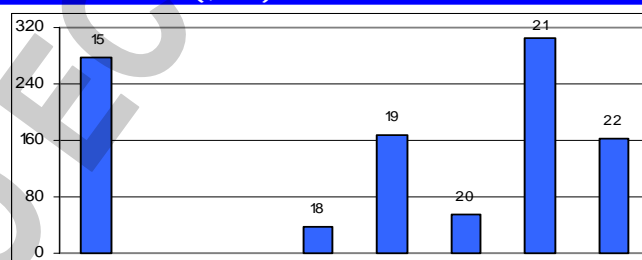
Se movilizaron 17 títulos: 5 subieron, 5 bajaron y 7 se mantuvieron sin cambio.

Las 5 ganadoras		Las 5 perdedoras	
MANPA	13,8%	VENEZOLANO DE CREDITO	13,4%
FABRICA NACIONAL DE CEMENTOS	13,0%	SIVENSA	4,9%
ENVASES VENEZOLANOS	5,0%	BBVA BANCO PROVINCIAL COMUNES	2,0%
BANESCO COMUNES	3,6%	MERCANTIL SERVICIOS FINANCIEROS A	0,6%
MERCANTIL SERVICIOS FINANCIEROS B	0,2%	VENCRED	0,2%

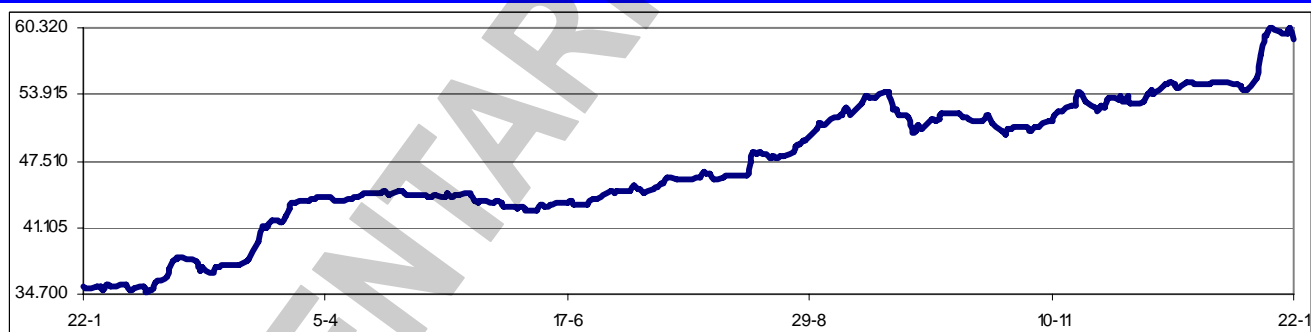
ÍNDICE BURSÁTIL – DE VIERNES A VIERNES



MONTOS (\$000) – DE VIERNES A VIERNES



ÍNDICE BURSÁTIL – ÚLTIMOS 366 DÍAS



Los valores extremos alcanzados por el IBC en los últimos 366 días se mantuvieron en un máximo de 60.299,40 (15/01/2010) y un mínimo de 34.900,62 (10/02/2009).

La Junta Directiva de la Bolsa de Valores de Caracas acordó ajustar temporalmente, el horario para las Sesiones de Mercado, a partir del día lunes 25 de enero de 2010, de la siguiente manera: Horario del Mercado de Renta Variable: Pre-Apertura 8:30AM a 9:00AM. Sesión de Mercado 9:00AM a 1:00PM. Post-Cierre 1:00PM a 1:30PM. Horario del Mercado de Renta Fija: Sesión de Mercado 8:30AM a 1:00PM. Esta medida fue aprobada por el Directorio de la Comisión Nacional de Valores, en su sesión No. 2.075, celebrada en fecha 21 de enero de 2010, lo cual fue notificado mediante Oficio No. PRE-159-2010 de esta misma fecha. El resto de las actividades administrativas, así como los demás procesos operativos se efectuaran en el horario normal establecido por la compañía.

El 18/01/2010 aparece publicado en la Gaceta oficial de la Republica Bolivariana de Venezuela un anuncio según el cual, el ejecutivo Nacional a través de la Superintendencia de Bancos y Otras Instituciones Financieras (SUDEBAN), decidió la intervención con cese de intermediación financiera

de INVERUNIÓN, BANCO COMERCIAL. En tal sentido, la Comisión Nacional de Valores ordenó, a la Bolsa de Valores de Caracas, la suspensión inmediata de la cotización de las acciones de dicha sociedad mercantil. Dicha suspensión se hace a los fines de preservar los derechos de los inversores minoritarios y garantizar la transparencia del mercado, hasta tanto se considere que exista la información suficiente sobre el evento del que se trate o se considere procedente la reanudación del proceso de cotización de las acciones.

Esta semana hubo dos subastas de bonos cambiarios, por \$40MM cada una. En la primera se adjudicaron \$39,412MM, a pesar de que la demanda fue muy superior a la registrada la semana pasada. En la segunda, se adjudicaron \$39,25MM, lo que equivale a 98,125% de la oferta. En ningún caso, el BCV explicó las razones para el no otorgamiento del 100%.

Asambleas de Accionistas de Empresas Venezolanas:

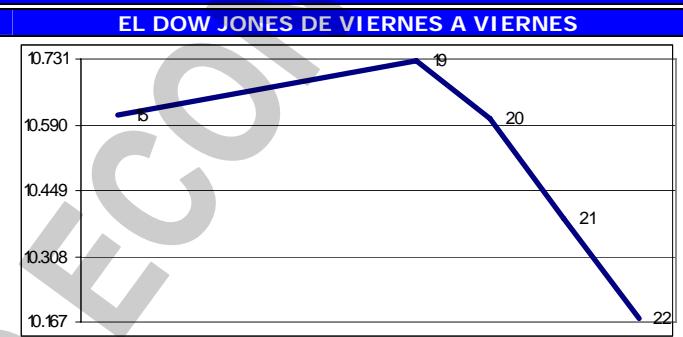
Fecha	Empresa (tipo de Asamblea)	Fecha	Empresa (tipo de Asamblea)
28/01/2010	IBH (Ordinaria)		

Dividendos decretados por Empresas Venezolanas:

Empresa	Bs. X acción	F/Registro	F/Pago	Observaciones
IBH	1,00	28/01/2010	03/02/2010	Junta Directiva del 20/01/2010
Mercantil Servicios Financieros	0,15	29/01/2010	10/02/2010	Asamblea ordinaria del 25/09/2009

MERCADOS FINANCIEROS FORÁNEOS

El Dow Jones Industrials, principal indicador de la Bolsa de Nueva York (NYSE), perdió en las semana 436,67 puntos ó 4,1%, al cerrar en 10.172,98 puntos, contra 10.609,65 en que había cerrado el viernes pasado, en una semana que empezó con ganancia pero que luego se desplomó; los especialistas lo atribuyen al "Plan Obama". El DJI pierde 255,07 puntos ó 2,4% en lo que va de mes y año. Su valor máximo se mantiene en 14.164,53 (09/10/2007). En los 5 días hábiles



comprendidos entre el viernes 15 y el jueves 21, ambos inclusive, se realizaron en la NYSE 20.852.710 operaciones, con 6.318,8MM de títulos negociados, por \$184.010,6MM.

Los restantes indicadores del mercado americano también cerraron en baja.

ÍNDICE	ACTUAL	ANTERIOR	VARIACIÓN	
			ABSOLUTA	%
NYSE Compuesto	7.030,61	7.356,79	-326,18	-4,4%
AMEX Compuesto	1.820,33	1.887,57	-67,24	-3,6%
NASDAQ Compuesto	2.205,29	2.287,99	-82,70	-3,6%
STANDARD & POORS – 500	1.091,76	1.136,03	-44,27	-3,9%
RUSSELL 2000	617,12	637,96	-20,84	-3,3%

El euro terminó hoy en \$1,4138; un retroceso de 1,7% contra \$1,4380 el viernes pasado. Pierde 1,3% en lo que va de mes y año. Su máximo histórico se mantuvo en \$1,5986.

El oro terminó hoy en \$1.130,00 la onza, perdiendo 3,3% contra \$1.130,00 el viernes pasado. Pierde 0,2% en lo que va de mes y año. Su máximo histórico se mantuvo en \$1.215,80.

PETROLEO y DERIVADOS

Los precios del petróleo, medidos a través de los promedios de los principales crudos marcadores y de la cesta de exportación venezolana, cerraron en promedio en baja en la semana. Este comportamiento se justifica principalmente por la persistente preocupación sobre la recuperación de la economía global, el repunte del dólar frente a otras divisas así como, la caída en los principales mercados bursátiles.

PERÍODO	VENEZUELA		OPEP		WTI		BRENT	
	Cierre	Variac.	Cierre	Variac.	Cierre	Variac.	Cierre	Variac.
DICIEMBRE/2009								
Del 21 al 24	67,67	1,43	71,92	0,67	74,54	3,46	73,91	1,21
Del 28 al 31	71,46	3,79	75,53	3,61	78,74	4,20	77,33	3,42
ENERO/2010								
Del 04 al 08	74,45	2,99	78,86	3,33	81,70	2,96	80,41	3,08
Del 11 al 15	73,29	-1,16	78,81	-0,05	81,02	-0,68	79,55	-0,86
Del 18 al 22	70,15	-3,14	75,54	-3,27	77,77	-3,25	76,55	-3,00

FUENTE: MINISTERIO DE ENERGÍA y PETRÓLEO

La extracción de petróleo de Venezuela disminuyó 7% en 2009 con respecto a 2008, lo que pudo haber incidido en la oferta de crudo y productos de la industria petrolera venezolana. Según cifras divulgadas por OPEP en su reporte mensual, la producción local se ubicó en un promedio de

2.312.000 barriles de petróleo diarios (b/d), menor a los 2.487.000 b/d de 2008. Este dato interanual muestra que se registró una baja de 175.000 b/d de crudo. El reporte del grupo petrolero publicado en enero señala que en diciembre el bombeo de Venezuela sumó 2.273.000 b/d, una caída de 24.000 b/d al comparar con noviembre, cuando los yacimientos del país registraron unos 2,2MM de b/d. También fue menor en 42.000 b/d frente a octubre, cuando se colocó en 2.315.000 b/d.

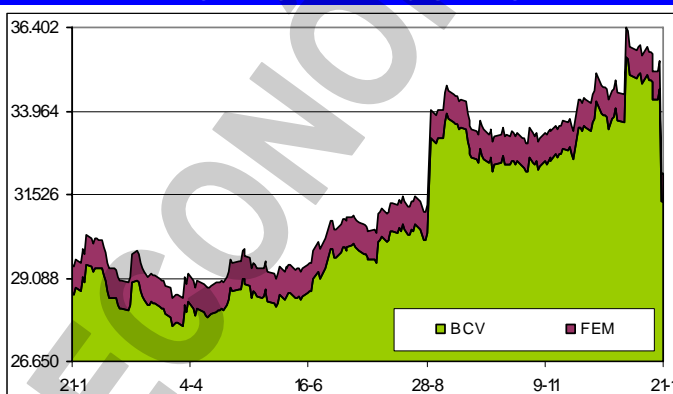
El comportamiento de los precios del crudo el pasado año incidió en la gestión de PDVSA y en su contribución al fisco nacional, la cual se redujo 35%. Según cifras oficiales, en 2009 PDVSA entregó mediante regalías, impuesto sobre la renta, dividendos y otros tributos, Bs. 53.200MM, cuando en 2008 la contribución fue Bs. 82.400MM. La diferencia en términos nominales se debe a que en 2009 la cesta terminó promediando \$57 dólares, gracias a la recuperación que registró en el segundo semestre, dado que en la primera mitad del período estuvo por debajo de los \$40 dólares. Sin embargo, en el 2008 el precio fue \$86.

RESERVAS INTERNACIONALES, LIQUIDEZ MONETARIA y DIVISAS

El nivel de la Reserva Monetaria

Internacional (RMI) de Venezuela cerró el 21/01/2010 en \$32.134MM (\$31.304MM de reservas BCV y \$830MM del FEM), lo que representa \$3.508MM ó 9,8% menos que lo reportado la semana pasada; \$3.696MM ó 10,3% por debajo del cierre de DICIEMBRE; \$10.993MM ó 25,5% por debajo del nivel a fin de 2008; y \$2.152MM ó 6,3% por debajo del nivel a fin de 2007, con una disminución de \$2.674MM ó 9,1% en los últimos 12 meses. El monto de \$43.292MM reportado el 07/01/2009 se mantiene como el máximo histórico del nivel de RMI. Con estos

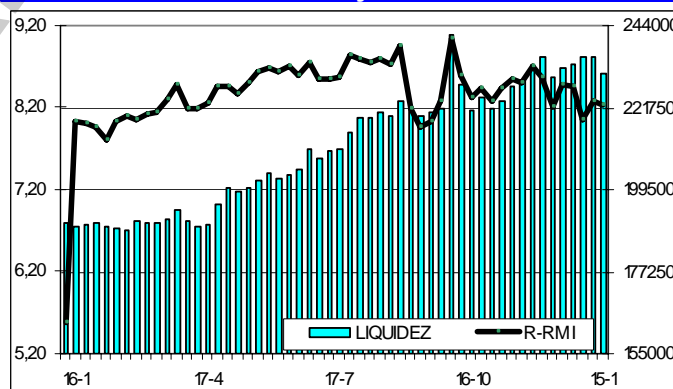
RESERVAS INTERNACIONALES



resultados, el déficit se sitúa en \$35.064MM, ya que, tomando en cuenta el nivel de liquidez en poder del público, debería haber \$67.198MM de RMI; por lo que el nivel de RMI solo cubre el 47,8% de la masa monetaria en circulación; el restante 52,2% es "dinero inorgánico" (sin respaldo). Parte de la reducción de esta semana está representado por la entrega de \$3.000MM de la RMI al FONDEN, como "reservas excedentarias".

La liquidez monetaria en poder del público se ubica al 15/01/2010 en Bs. 231.162MM (Bs. 154.561MM en dinero y Bs. 76.601MM en cuasidinero). Este total representa una disminución de Bs. 4.329MM ó 1,8% contra lo reportado la semana anterior (Bs. 235.491MM); Bs. 4.569MM ó 1,9% por debajo del cierre de 2009; Bs. 39.944MM ó 20,9% por encima del cierre de 2008; Bs. 78.246MM ó 51,2% superior a lo reportado a final del 2007; con un incremento de 41.440MM ó 21,8% en los últimos 12 meses. El monto al 02/10/2009 (Bs. 241.436MM) se mantiene como el máximo histórico de liquidez. La

LIQUIDEZ MONETARIA y RELACIÓN CON RMI



relación entre la liquidez ajustada y la Reserva Monetaria Internacional (R-RMI) actual es de Bs. 8,22735; un decremento de Bs. 0,04015 desde Bs. 8,26750 calculado antes. Con estos valores, se estima la sobrevaluación del bolívar en 91,3%.

La negociación de BONOS SOBERANOS promedió hoy en Bs. 6,06 desde Bs. 5,81 el viernes pasado; un avance de 4,3%. Gana 1,8% en lo que va de mes y año.

El Gobierno mediante resolución decidió que 54% de las importaciones hasta \$50.000 se autorizarán al tipo de cambio de Bs. 2,60. En Gaceta Oficial No. 39.350 del 20/01/2010 se publicaron las listas de bienes que recibirán divisas a las dos paridades oficiales. El listado incluye 2.572 insumos que se utilizan en la producción. De acuerdo a la normativa, 1.400 bienes podrán ser importados a Bs. 2,60. En este listado se incluyen insumos como químicos, medicamentos,

minerales, equipos de salud, maquinaria para agricultura así como animales y alimentos. En el caso de los alimentos destacan aceitunas, alcaparras además de semillas. En la distribución efectuada por las autoridades, 1.172 rubros (46% de los bienes) tendrán divisas a Bs. 4,30.

Los operadores cambiarios autorizados podrán recibir para la compra todas las divisas que ingresen al país por concepto de servicios de transporte, operaciones de viaje y turismo, remesas, transferencias, rentas de inversión, contratos de arrendamientos y de otros servicios o actividades comerciales, industriales, profesionales, personales o de la construcción, así como las divisas originadas por las exportaciones de bienes, servicios o tecnología, según la Providencia No. 102 de CADIVI. La totalidad de las divisas originada por la actividad de compra realizadas por los operadores cambiarios autorizados para actuar en el mercado de divisas y en las actividades relativas a la administración del régimen cambiario, serán de venta obligatoria al BCV, quien dictará los términos, condiciones y mecanismos de control conforme a los cuales se efectuará dicha venta.

La venta de dólares en Venezuela a la tasa de cambio oficial se desplomó 38% en 2009 después que el Gobierno restringió las divisas para proteger sus reservas internacionales en medio de una prolongada caída de los ingresos petroleros. CADIVI aprobó el año pasado \$29.000MM para importaciones, viajeros y otros servicios a la tasa de cambio de Bs. 2.15 por dólar después de que en 2008 había aprobado \$46.500MM. CADIVI aumentó las ventas de dólares en el último trimestre del 2009 en 6,8% a \$8.290MM después que los precios del crudo subieran más de 12% en los tres últimos meses del 2009. El declive es de tal magnitud que el monto asignado para las importaciones del año pasado es menor al de 2007 y tan solo supera en 0,9% al de 2006. Las restricciones para acceder a dólares a la tasa oficial obligaron a empresas e individuos a volcarse al mercado paralelo, donde el precio es casi tres veces la tasa oficial.

VENEZUELA

El presidente Hugo Rafael Chávez anunció la expropiación de EXITO, la cadena de hipermercados de capital colombo-francés, acusando a sus tiendas de especular con los precios tras una devaluación de la moneda venezolana. El mandatario dijo que su gobierno tiene planeado tomar el control de la cadena de hipermercados, cuya mayoría accionaria es propiedad de la francesa Casino Guichard Perrachon SA, a través de CATIVEN, después que los legisladores aprobaron una ley que permite la expropiación de empresas que han aumentado los precios en forma inusual. La cadena Éxito, propiedad de Casino en su calidad de controladora de la minorista colombiana Almacenes Éxito, le restó importancia a la medida, pues cree que tendrá un mínimo impacto en sus ganancias. La contribución de las operaciones de Casino en Venezuela al grupo fueron "casi cero" el año pasado. La ganancia operativa de Casino en Venezuela es equivalente a 2,5% del total del grupo, y la devaluación del bolívar provocará que el aporte disminuya aun más.

El Gobierno ha anunciado un incremento del salario mínimo de 25%, pero al darse en dos tramos, se convierte en 26,5%. El ajuste contempla un aumento de 10% el 01/03/2010 para llevar el salario mínimo de Bs. 967,50 a Bs. 1.064,25; y otro incremento de 15% a partir de 01/09/2010, con lo cual llegará a Bs. 1.223,89. Reitero que, aunque no es despreciable, el incremento solo está cubriendo la inflación de 2009 que fue de 25,1%, pero esta dejando sin cobertura el efecto de la devaluación que, en promedio, debe estar cercana al 60%.

Presionado por el cambio paralelo, conocido como permuta, que ha ganado peso en la economía y marca los precios de una amplia gama de productos, el presidente de la República, Hugo Rafael Chávez, afirmó que la estrategia oficial consiste en "llevar el permuta a 4,30 (bolívares), bajarlo hasta el nivel de dólar petrolero, y lo vamos a lograr". El optimismo del Presidente se sostiene en que el BCV comenzó a operar en el mercado para lograr la meta y la primera semana fue exitosa, ya que con la venta de \$100MM a través de la oferta de bonos en divisas, a un tipo de cambio de Bs. 5, el BCV logró que el paralelo retrocediera de Bs. 6,14 hasta Bs. 5,81.

En mayo de 2007, el ministro de Planificación Jorge Giordani afirmó tajantemente que los empresarios tenían que invertir más, porque "vienen competidores, los van a sacar del mercado". Pero la realidad marcha en otra dirección. Las estadísticas del BCV determinan que la inversión cae aceleradamente mientras que las empresas extranjeras eligen otros destinos en América Latina. Las estadísticas del BCV registran que el monto destinado a la compra de nuevos equipos y ampliar la capacidad de las plantas acumula un descenso de 10,6% en los últimos dos años, después de un declive de 3,3% en 2008 y de 7,6% en 2009. Entre 2003 y 2007, las cifras del ente emisor muestran un salto importante en la inversión pero principalmente obedece a que equipos como celulares, computadoras y carros adquiridos por las empresas son incluidos en esta cuenta.

En el mensaje anual a la Asamblea Nacional, el presidente Hugo Rafael Chávez exhortó al gabinete económico a crear una ley, o reformar una ya existente, que les permitiera "actuar con contundencia contra los especuladores, empezando por los alimentos". Cinco días después de la petición, la Asamblea Nacional aprobó en primera discusión la reforma de la Ley de Defensa a las Personas en el Acceso a Bienes y Servicios, promulgada vía Habilitante, en la que ahora se amplía la medida de expropiación a todos los bienes y servicios, "a fin de que la aplicación de las medidas preventivas abarquen a los bienes y servicios que no estén declarados de primera necesidad". La modificación del artículo 5 establece que se "declaran de utilidad pública e interés social todos los bienes necesarios para desarrollar las actividades de producción, fabricación, importación, acopio, transporte, distribución y comercialización de bienes y servicios". Se excluyó la palabra "alimentos", que puntualiza la ley vigente, para ampliar el rango de alcance de la disposición. Además, "el Ejecutivo podrá iniciar la expropiación de los bienes sin que medie para ello declaratoria de utilidad pública e interés social por parte de la Asamblea Nacional". *Según los entendidos, la modificación es de tal magnitud que ahora, hasta nuestras casas están en peligro de expropiación.*

En los últimos 5 años el Gobierno ha anunciado gastos en el exterior en el área eléctrica por \$9.900MM, según un informe de CIECA, Centro de Investigaciones Económicas; un monto equivalente al que CORPOELEC ha dicho que es necesario para optimizar los sistemas de transmisión eléctrica del país. El documento, del 17/01/2010, señala que los gastos totales prometidos por el Ejecutivo nacional entre 2005 y 2009 ascienden a \$359.260MM, de los cuales 2,76% se destinó al área eléctrica por las siguientes vías: inversión directa en un país, importación extranjera y subsidio o pago a una nación. El CIECA advierte que los datos son producto de la recopilación de anuncios gubernamentales y no de la verificación de gastos ejecutados oficialmente.

Fueron intervenidos a puertas cerradas las entidades InverUnion, Banco Del Sol, y Mi Casa. La medida, acordada por SUDEBAN, fue tomada por presentar "problemas administrativos y gerenciales graves". En el Banco Del Sol, Banco de Desarrollo, 1.498 depositantes, el 97,91%, tienen garantizados sus depósitos por FOGADE. En InverUnion, Banco Comercial, son 1.686 personas, el 95,31% de los depositantes, quienes tienen garantizados sus depósitos. Y en Mi Casa, EAP, 162.266 depositantes, el 98,45% del total, tienen así mismo garantizados sus depósitos por FOGADE.

Ignacio Salvatierra buscaba vender Inverunión a Gonzalo Tirado. La autorización por parte de SUDEBAN nunca se dio y se mantenía pendiente hasta que en noviembre pasado y tras la intervención inicial de un grupo de bancos se paralizaron los procesos de compra pendientes. El banco venía con problemas con varios índices que encontraban por debajo de los valores mínimos establecidos. El plan de recuperación económico-financiera presentado por la entidad el 29/12/2009 a dos años, prorrogable por dos más, no contó con el visto bueno de las autoridades reguladoras. Su inviabilidad se debió a que (i) El plazo de vigencia excede los ciento veinte (120) días hábiles previstos en la Ley General de Bancos y Otras Instituciones Financieras; y (II) No contempla una reposición de pérdidas y la inyección de capital prevista resulta insuficiente para poder cumplir con los índices patrimoniales establecidos en la normativa vigente.

Las medidas que está implementando el Gobierno nacional para evitar un colapso eléctrico en el país amenazan con repercutir en el desempeño del sector manufacturero. A los industriales preocupa la paralización parcial de la producción de las empresas básicas debido a los planes de ahorro energético. De acuerdo con las resoluciones oficiales, SIDOR, VENALUM y ALCASA deben reducir conjuntamente 560 Megavatios (Mw) de su demanda eléctrica. Mauricio Caicedo, presidente de la Cámara Venezolana del Envase (CAVENVASE), manifestó que las industrias productoras de envases podrían verse "afectadas severamente" si SIDOR detiene la producción de hojalata.

CONATEL informó que de 391 canales por suscripción que transmiten su programación en Venezuela, 227 (58%) fueron calificados como Productores Nacionales Audiovisuales (PNA) y, por tanto, están en la obligación de transmitir cadenas oficiales. El ente que rige las telecomunicaciones en Venezuela, ordenó el pasado 22/12 a través de una providencia, que todos los canales por cable presentaran su documentación y así determinar cuáles serían calificados como PNA y por tanto, tendrían la obligación de acatar la Ley de Responsabilidad Social en Radio y Televisión (RESORTE).

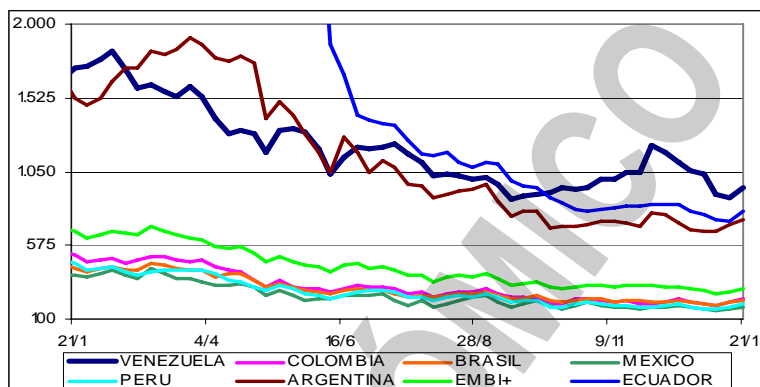
FOGADE informó que desde el lunes 25/01/2010 iniciará el pago de los montos cubiertos por ley a las personas naturales que mantenían en el Banco Canarias y Banpro, intervenidos el pasado 20/11/2009. Los ahorristas de depósitos a plazo, certificados de ahorro, certificados de depósitos a plazo y bonos quirografarios podrán retirar sus dineros hasta Bs. 30.000 que es el nuevo monto establecido con la reforma a la Ley. Quienes ya habían realizado el procedimiento cuando la

cobertura era hasta Bs. 10.000, podrán ir a retirar la diferencia. La operación es válida también para quienes tenían tarjetas electrónicas de alimentación Valeven y para quienes hayan girados cheque de gerencia contra una cuenta garantizada hasta Bs. 30.000.

**Indicador de riesgo soberano
EMBI + (Puntos Básicos – Semana)**

PAIS	ACTUAL	ANTERIOR	VARIAC.
Venezuela	950	880	70
Colombia	230	208	22
Brasil	223	204	19
México	179	167	12
Perú	194	174	20
Argentina	740	710	30
EMBI +	297	278	19
Ecuador	793	732	61

El indicador de riesgo soberano EMBI+ mide los puntos porcentuales de riesgo sobre los Bonos del Tesoro Americano, en una ponderación de los bonos más transados en los mercados.



El Ministerio de Economía y Finanzas y el BCV están definiendo el tipo de cambio para la cobertura de los Títulos de Interés y Capital Cubierto (TICC), que son los instrumentos que emite el Ejecutivo nacional y que protegen contra una devaluación. Con el ajuste cambiario se contemplaron dos tasas de Bs. 2,60 y Bs. 4,30, ahora las autoridades están determinando la más conveniente para la cobertura o si se realiza un promedio. Esos instrumentos se han estado colocando desde el 2007 y su atractivo es que cubren las devaluaciones. Dicha cobertura se realiza al vencimiento de esos papeles y solamente abarca el capital no los intereses. Los instrumentos comenzarán a vencerse en el año 2012. *Estos instrumentos no están diseñados para una paridad dual sino para una paridad única. Si se aprueba su reembolso a Bs. 4,30 por dólar, es interesante mantenerlos, si por el contrario, el ejecutivo decide una paridad promedio, considero que no cumplieron su objetivo y es mejor desprenderse de ellos.*

Venezuela posee enormes recursos energéticos que le permitiría salir de la crisis eléctrica que está amenazando con dejar a oscuras al país. Pero no se trata de apelar a los tradicionales combustibles para impulsar la generación termoelectrónica, sino la posibilidad de retomar el uso de la orimulsión como carburante para alimentar esas plantas. El gobierno suspendió a producción de orimulsión en 2003 por ser "un mal negocio"; aunque cumplió con los contratos de suministros al exterior hasta el 2005. Las autoridades determinaron que se trataba de crudo extrapesado que estaban vendiendo a precio de referencia del carbón, más barato, que igual es utilizado para generar electricidad. La opinión es de Mazhar al-Shereidah, profesor del postgrado de petróleo de la UCV.

Electricidad de Caracas, fundada en 1895 para ofrecer servicio eléctrico a los 72.000 habitantes de entonces de la capital venezolana, fue durante más de un siglo una empresa eficiente, confiable, seria y respetada tanto por sus trabajadores como por su numerosa clientela. Para 1985, esa empresa daba servicio a alrededor de un millón de personas y tenía más de 11.000 accionistas, habiéndose así convertido en la empresa privada más grande de Venezuela, ampliamente respetada por su seriedad, eficiencia, buen servicio y solidez. Era también la empresa líder en la Bolsa de Valores de Caracas, por la confianza que inspiraban sus ejecutivos y directores, lo cual se reflejaba en el valor de sus acciones y la regularidad del pago de dividendos. Pero la empresa en el nuevo siglo se convirtió en una de las primeras víctimas del "socialismo del siglo XXI", el cual causó creciente desconfianza entre los inversionistas, razón por la cual el precio de sus acciones se desplomó y una compañía relativamente pequeña de Texas, AES, pudo comprar el 86% de las acciones de Electricidad de Caracas, pero se mantuvo la eficiencia. En febrero de 2007, el presidente venezolano Hugo Rafael Chávez anunció su decisión de monopolizar en manos del gobierno central toda la producción y distribución de electricidad en Venezuela, y así una de las más antiguas, confiables y exitosas empresas privadas venezolanas pasó a ser otra subsidiaria de PDVSA. La ineficiencia de todo lo hoy relacionado con PDVSA en parte explica por qué los venezolanos sufren hoy en día de frecuentes apagones y del racionamiento eléctrico que afecta su bienestar, a la vez que reduce drásticamente la productividad de industrias y comercios.

Al finalizar el último mes de 2009, Venezuela termina ocupando el primer lugar en la más alta Inflación Acumulada (inflación del año) con 25,1%; seguido por Argentina, con 7,7%. El privilegio de tener la Inflación más baja en 2009 se lo lleva Chile, con -1,4%, seguido por Guatemala con -0,3%,

ambos negativos (deflación). También cierra con deflación El Salvador, con -0,2%. En DICIEMBRE, el país con la Inflación puntual más alta fue Venezuela, con 1,7%; seguido por Haití, con 1,2%. Canadá y Chile, con -0,3% (ambos negativos - deflación) son los países con la Inflación puntual más baja. Otro país con deflación en el mes fue USA, con -0,2%. Guatemala y Honduras no tuvieron inflación en el mes, cerrando con una variación en el IPC de 0,0%. Los países con peores desempeños en el 2009 (incrementaron su inflación en comparación con 2008) fueron USA y República Dominicana, con incrementos de 2,4% y 1,2% respectivamente. El país con mejor desempeño fue Nicaragua, que redujo su inflación en 12,8%, seguida por Bolivia, con 11,6% de reducción. También redujeron su inflación con respecto a 2008, Costa Rica (9,9%); Guatemala (9,7%); Chile (8,5%); Honduras (7,9%); Haití (6,8%); Perú (6,4%); Venezuela (5,8%); El Salvador y Colombia (5,7%); Paraguay (5,6%); Panamá (4,9%); Ecuador (4,5%); Uruguay (3,3%); México (3,0%) y Brasil (1,6%). La crisis económica mundial ayudó en el 2009 a los países de América Latina a contener la inflación a unos niveles en algunos casos no vistos desde hacía décadas, con tasas negativas incluidas en Chile, Guatemala y El Salvador. Las economías de la región vivieron una reducción de sus respectivas tasas de inflación respecto al 2008 particularmente gracias a la contención de los precios de los alimentos como consecuencia de las turbulencias económicas que se prolongan desde 2008 y que afectaron el consumo. Además de la alimentación, otros rubros que contribuyeron a mantener bajos los precios fueron las comunicaciones, el transporte, la cultura y la vivienda, mientras que en general en la región subieron por encima de la media otros como el de restaurantes y la educación. Sin embargo, mientras que en Chile y Guatemala la inflación registró una tasa negativa y en Bolivia, Perú y Nicaragua fue menor a 1%, en Argentina se situó en el 7,7% y en Venezuela volvió a dispararse al 25,1%, porcentaje menor al de años anteriores, pero el único en el continente con doble dígito. A pesar de las medidas tomadas por el Ejecutivo Nacional y el Banco Central de Venezuela, buscando una "importante disminución en la presión inflacionaria del país", Venezuela sigue ocupando el deshonroso primer lugar en todas las categorías analizadas en este informe. Informe completo, con tabla de todos los países en pagina web <http://www.inosanchez.com/>

El informe de SOFTLINE CONSULTORES, correspondiente a DICIEMBRE/2009, basado en 40 instituciones que componen el sistema financiero venezolano (22 bancos universales, 12 bancos comerciales, 2 bancos de inversión, una entidad de ahorro y préstamo, un banco hipotecario y 2 fondos de activos líquidos, muestra las siguientes cifras relevantes del sistema: (1) Las Captaciones del Público totalizaron Bs. 238.108MM, lo que representa un crecimiento de Bs. 5.843MM ó 2,52% en el mes. En el 2009 los depósitos se incrementaron en Bs. 45.806MM ó 23,82%. (2) La Cartera de Créditos se ubicó en Bs. 143.486MM, lo que representa un crecimiento en el mes de Bs. 1.949MM ó 1,38%. En el 2009 la cartera creció Bs. 26.664MM ó 22,82%. Por su parte, la Cartera Agrícola tuvo un crecimiento en el mes de Bs. 759MM ó 3,11% y un incremento de Bs. 7.962MM ó 46,40% en el año. Los Microcréditos aumentaron en el mes Bs. 329MM ó 7,15% y en el año se incrementaron en Bs. 651MM ó 15,19%. (3) El Índice de Intermediación Crediticia (relación entre las captaciones del público y la cartera de crédito) se ubicó al cierre de DICIEMBRE de 2009 en 60,26% (60,43% en NOVIEMBRE y 60,75% en DICIEMBRE 2008). (4) El Patrimonio del Sistema totalizó Bs. 28.125MM, con un crecimiento en el mes de Bs. 2.900MM u 11,50%. (5) El Total del Activo alcanzó la cifra de Bs. 296.475MM, con un crecimiento en el mes de Bs. 4.985MM ó 1,71%. Durante el 2009, el Activo Total se incrementó en Bs. 56.213MM ó 23,40%. (6) El Total Pasivo, al cierre de DICIEMBRE se ubicó en Bs. 268.285MM, lo que representa un crecimiento de Bs. 4.348MM ó 1,65% respecto al mes anterior. (7) El Resultado Neto (Utilidad) para el período JULIO - DICIEMBRE 2009 fue de Bs. 2.859MM para el total del Sistema Financiero Venezolano. Al compararlo con JULIO - DICIEMBRE 2008 registra un decrecimiento de Bs. 241MM ó -7,79%. Para el 2009 la Utilidad del Sistema Financiero se ubicó en Bs. 6.233MM y al compararlo con el 2008 el crecimiento fue de Bs. 378MM ó 6,45%. Los líderes, siguen siendo los mismos cinco (5) del mes pasado, con ligeros cambios en el orden. Descarga el informe completo en <http://www.inosanchez.com/>

El informe de SOFTLINE CONSULTORES, correspondiente a DICIEMBRE/2009 evidencia que el Gobierno ha comenzado a redistribuir sus depósitos en la banca. El Banco de Venezuela, institución que pasó a manos del Estado en mayo de este año, duplica sus depósitos provenientes de organismos públicos, mientras que otras entidades financieras importantes tienen un incremento mucho más modesto e incluso descensos. Entre diciembre de 2008 y diciembre de 2009 los depósitos de organismos públicos en el Banco de Venezuela aumentan 130%, desde Bs. 2.295MM hasta Bs. 4.060MM. Al mismo tiempo los recursos gestionados por el Banco del Tesoro aumentan

102%, y lo previsible es que el Banco Bicentenario, la nueva herramienta estatal que surge de la fusión de BANFOANDES con un grupo de entidades intervenidas, comience a recibir una cantidad muy superior de bolívares. En un mercado donde un grupo de cinco entidades financieras controlan la mitad de los depósitos del público, las captaciones provenientes del Estado son claves para mantener los índices de liquidez.

Ante fuertes rumores sobre la eventual intervención de BANESCO, el gobierno y la banca privada pidieron de manera conjunta terminar con la campaña de rumores que busca desestabilizar el sistema financiero nacional. El ministro de Finanzas y Planificación, Jorge Giordani, dijo que la banca opera con normalidad y llamó a tomar conciencia para cortar de raíz. El titular de la cartera de Finanzas aseguró que los organismos de inteligencia están identificando de donde provienen las informaciones falsas y se ha encontrado que, incluso, vienen de otros países. Se reunió con el superintendente de Bancos, Edgar Hernández Behrens, y representantes de la banca, entre ellos, Juan Carlos Escotet, Víctor Gill, presidente del Consejo Bancario Nacional y de Víctor Vargas, presidente de la Asociación Bancaria de Venezuela. Vargas sostuvo que los resultados del sistema revelados ayer, dan cuenta de la solidez del sector y pidió a los usuarios del sistema financiero poner de su parte "porque al final quienes se perjudican son los mismos usuarios..

Vendedores y gerentes de concesionarios afirman que los precios van a subir y que "podrían superar hasta el doble de lo que cuesta el automóvil actualmente". Salas de exhibición sin carros para la venta es lo que se ve en la mayoría de los concesionarios del país. No hay información clara de cuándo llegarán los vehículos ni cuánto van a costar. Los vendedores y gerentes, aunque no tienen listas de precios de los modelos de 2010, calculan que el incremento superará 50% y que es posible que reciban los nuevos lotes entre marzo y abril.

AMERICA LATINA

Los carteles colombianos de la droga han tejido redes de apoyo logístico y refugio ocasional en islas y aldeas indígenas en la costa del Caribe de Nicaragua, una extensa y pobre región con escasa presencia militar y del Estado. Esta vasta región de 60,000km² (más grande que Costa Rica) tiene unas 360 lagunas naturales y en sus 463km de costa hay ríos, bosques, 360 islotes, cayos y manglares que ofrecen refugios y canales naturales.

Los estadounidenses podrán deducir en las declaraciones fiscales de 2009 las donaciones para ayudar a los damnificados por el sismo en Haití de acuerdo con la ley promulgada por el presidente Barack Obama. La nueva legislación les permite realizar las deducciones en la declaración a presentarse a finales de febrero. De acuerdo con el gobierno haitiano, el terremoto dejó al menos 200.000 muertos, cientos de miles de damnificados y numerosos inmuebles destruidos.

El Banco Interamericano de Desarrollo anunció que estudia crear un mecanismo para dar "alivio adicional" a la deuda que Haití tiene con la entidad por \$441MM, luego de la destrucción causada por el terremoto del 12/01/2010 en la nación caribeña.

UNITED STATES OF AMERICA (USA)

El índice de indicadores económicos anticipados de USA subió en diciembre, indicio de que la economía seguirá creciendo en la primera mitad del año. El indicador del Conference Board sobre las perspectivas de los próximos tres a seis meses subió 1,1%, el mayor aumento en tres meses, luego de subir 1% en noviembre. El avance de diciembre fue el noveno consecutivo de crecimiento.

El presidente de USA, Barack Obama pidió limitar el volumen y las negociaciones de las instituciones financieras para reducir la toma de riesgos y evitar otra crisis financiera. Las propuestas formarán parte de una reforma de las regulaciones y prohibirían específicamente a los bancos hacer operaciones con plataformas propias de negociación o invertir en fondos de cobertura y fondos de capital riesgo.

Las obras nuevas de viviendas en USA cayeron en diciembre, en tanto los permisos de construcción aumentaron, indicio de que el tiempo inclemente puede haber mantenido alejados a los constructores de las obras. A un ritmo anual, comenzaron las obras de 557.000 hogares, una baja de 4% respecto de noviembre, según el Departamento de Comercio. Los permisos, una señal de la construcción futura, treparon al tope de un año. La extensión y expansión de un crédito impositivo para los que compran una vivienda por vez primera puede ayudar a apuntalar la demanda en el primer semestre de 2010, dándoles a los constructores razones para acelerar proyectos. El alza de los permisos, categoría sobre la cual el estado del tiempo influye menos, indica que un diciembre inusualmente frío y húmedo probablemente impidió que se iniciaran algunas obras.

La demanda por los bonos de la deuda de USA tiene una importancia capital para financiar los

crecientes déficit presupuestarios de ese país y mantener al mismo tiempo las tasas de interés a niveles bajos que permitan una sustancial recuperación económica. El Departamento del Tesoro informó que los extranjeros adquirieron otros \$126.800MM más en activos que los vendidos en noviembre, el mayor avance desde los \$128.900MM de octubre de 2007. China, la mayor inversionista en bonos del Tesoro, redujo sus inversiones en bonos del erario por otros \$9.300MM en noviembre, con lo que suma ahora \$789.600MM, el nivel más bajo desde junio. Japón, el segundo propietario más importante de bonos del Tesoro, aumentó sus inversiones en noviembre en \$11.400MM, a \$757.300MM. Las obligaciones de la Tesorería propiedad de Gran Bretaña crecieron a \$277.500MM, mientras que las de Rusia llegaron a \$128.100MM. Igualmente aumentaron las de Brasil y Hong Kong, aunque las de los países exportadores de crudo disminuyeron levemente.

La inflación a nivel mayorista subió en diciembre en USA, pero aflojó su ritmo luego de que una contracción en los precios de combustibles compensó el alza notable de los alimentos. El Departamento del Trabajo informó que los precios al mayor subieron 0,2% el mes pasado, frente al 1,8% en noviembre. Los precios de los energéticos, que habían aumentado por dos meses consecutivos, bajaron en diciembre. El descenso le da capacidad de maniobra a la Reserva Federal para mantener bajas las tasas de interés y ayudar con ello a que el país salga de la profunda recesión. En diciembre, el costo de los energéticos bajó un 0,4%, encabezado por el valor de la gasolina con una contracción del 3,2%, el mayor retroceso mensual desde septiembre.

Una abrumadora mayoría de los inversores de USA considera que el presidente Barack Obama es adverso a las empresas y cuestiona su capacidad para manejar la crisis financiera, según la encuesta trimestral mundial de inversores y analistas de Bloomberg. 77% de los participantes en USA cree que Obama es demasiado adverso a las empresas, y 80% solo confían parcialmente o no confían en su capacidad para manejar una emergencia financiera.

Cadbury le dio "el sí" a Kraft al aceptar su oferta para que el gigante americano de la alimentación de haga del control del chocolatero británico, en una operación en efectivo y acciones (a 840 peniques por acción) que totalizará £11.500MM (€13.100MM). Kraft propuso además el pago de un dividendo de 10 peniques por acción. Su oferta está compuesta de 500 peniques en metálico y de 0,1874 acciones Kraft por cada acción Cadbury. Kraft estima que esta alianza "creará un líder mundial del sector de la alimentación y las golosinas", con un abanico de más de 40 marcas de dulces, cada una de ellas con un volumen de negocios superior a los \$100MM.

RESTO DEL MUNDO

El número de empresas en todo el mundo que perdieron la calificación de grado de inversión llegó a 75 en 2009, el segundo mayor número anual desde 2002, según Standard & Poor's. Las empresas denominadas "ángeles caídos", que perdieron la calificación de grado de inversión por quedar debajo de BBB-, deben en conjunto \$240.100MM, según en informe de S&P. El año pasado fue el segundo más activo desde 1987, ubicándose el número de las empresas después de las 84 del 2002 y en segundo lugar la carga récord de la deuda de \$520.100MM con respecto a la del 2005.

Shanghai superó a Tokio el año pasado como el mercado bursátil más grande de Asia por valor de negociación, porque un alza del 80% en el índice de referencia de China aumentó la demanda de acciones. Acciones por valor de \$5,01 billones cambiaron de manos en la Bolsa de Shanghai en el 2009 frente a \$4,07 billones en la bolsa de Tokio. Las bolsas de Shanghai y Tokio se ubican en tercer y cuarto lugar a nivel internacional, por detrás de la Bolsa de Nueva York (NYSE) y NASDAQ, primero y segundo lugar en volúmenes negociados respectivamente.

El 2010 debería estar marcado para China por el regreso al control de la política monetaria, olvidada por la recesión mundial, pero que vuelve a ser de actualidad ante los crecientes temores de recalentamiento de su economía. Al empezar el año, el Banco Central manifestó su intención de no dejar que la economía siga el camino de la japonesa a fines de la década del 80, cuando el estallido de una burbuja especulativa había frenado el "milagro económico" nipón.

El gobierno francés expresó su preocupación por la decisión del presidente de Venezuela, Hugo Rafael Chávez de expropiar a toda la cadena Hipermercado Éxito, de capital francocolombiano que operaba en Venezuela. "Francia está preocupada por las acusaciones de prácticas especulativas y por las medidas adoptadas contra" los establecimientos de Éxito y también de Cada, ambos pertenecientes al grupo francés Casino, declaró un portavoz del ministerio galo de Exteriores.

COMPORTAMIENTO DE LAS TASAS DE INTERÉS

NACIONALES: El BCV reporta, al 15/01 tasa activa de 18,64% (19,45%); una tasa pasiva, en colocaciones a 90 días de 14,50% (14,52%) y en cuentas de ahorro de 12,60% (12,60%); que

corresponden al promedio ponderado de los seis principales bancos del país. Las letras del tesoro a 90 días no han aparecido este año; manteniendo un promedio para todas las emisiones de 9,9192% (9,7267%). La tasa de descuento y redescuento, se mantiene en 29,5% (29,5%). Las operaciones de inyección de liquidez se mantuvieron en 19% (20%) a 7 días; 20% (21%) a 14 días; 21% (22%) a 28 días; 21,25% a 56 días y 21,50% a 90 días, con un promedio en la semana de 19,0247% (19,4188%). El rendimiento promedio ponderado de los BDPN se ubica en 12,3% (12,3%); sin movimiento. Las operaciones de absorción de liquidez mediante REPOS y CD promedian en forma global en todas las operaciones 6,2181% (6,1850%) en la semana. La tasa para operaciones relacionadas con el agro está congelada en 13,00% (13,00%). Entre paréntesis los valores del informe anterior.

INTERNACIONALES: La tasa LIBOR promedió 0,2033% (0,2091%) a 30 días; 0,2209% (0,2272%) a 90; 0,3954% (0,4066%) a 180; y 0,8775% (0,9050%) a 360 días. El EURÍBOR terminó la semana en 1,2220% (1,2280%). La PRIME rate cierra en 3,25% (3,25%); con un redescuento de 0,12% (0,11%); y un descuento de 0,50% (0,50%). La tasa de interés promedio de un CD a 30 días se ubica en 0,16% (0,16%), la de 90 en 0,19% (0,20%) y la de 180 días en 0,28% (0,31%). Las letras del tesoro americano a 10 años se cotizaban en 3,62% (3,76%), las de 20 años en 4,38% (4,52%); y las de 30 años en 4,50% (4,63%). Entre paréntesis los valores del informe anterior.

ENDEUDAMIENTO VENEZOLANO

Operaciones de inyección y absorción (compras y colocaciones) del BCV: en el período realizó operaciones de inyección por Bs. 641,92MM, mientras que absorbió Bs. 1.778,50MM; según el siguiente detalle, donde se muestra el parcial de ENERO/2010, comparado con el total de OCTUBRE, NOVIEMBRE y DICIEMBRE de 2009 (cifras en millones de bolívares):



FECHA	ABSORCIÓN				TOTAL	INYECCIÓN REPOS REV.	EFECTO NETO
	LTRS. TSR.	BDPN	REPOS	CD MS. DNR.			
OCTUBRE	720,50	65,75	1.854,51	2.056,40	4.697,16	3.052,17	-1.644,99
NOVIEMBRE	770,00	0,00	1.620,97	8.058,65	10.449,62	5.851,45	-4.598,17
DICIEMBRE	1.005,50	0,00	2.173,57	6.447,71	9.626,78	7.153,40	-2.473,38
18/01/2010	0,00	0,00	243,82	221,18	465,00	0,00	-465,00
19/01/2010	0,00	0,00	0,00	541,57	541,57	440,00	-101,57
20/01/2010	0,00	0,00	0,00	212,06	212,06	163,92	-48,14
21/01/2010	0,00	0,00	195,00	297,06	492,06	38,00	-454,06
22/01/2010	0,00	0,00	0,00	67,80	67,80	0,00	-67,80
SEMANA	0,00	0,00	438,82	1.339,68	1.778,50	641,92	-1.136,57
ENERO/2010	0,00	0,00	2.405,24	4.005,09	6.410,33	3.653,37	-2.756,96

COTIZACIONES DE LOS BONOS SOBERANOS VENEZOLANOS (en dólares):

BONO	ACTUAL	ANTERIOR	BONO	ACTUAL	ANTERIOR	BONO	ACTUAL	ANTERIOR
G-10 5,375%	98,60%	99,24%	Ven -2020	59,35%	61,50%	PETRO 2011	82,13%	82,70%
V-2011 FRN	90,24%	91,25%	Ven - 2023	71,38%	74,01%	PDVSA-2014	61,97%	66,23%
G-13 10,75%	92,25%	95,00%	G-24- 8,25%	66,38%	69,38%	PDVSA-2015	59,76%	62,62%
G-14 8,5%	82,00%	85,36%	Ven - 2025	63,40%	66,00%	PDVSA-2016	54,88%	57,91%
Ven -2016	69,75%	72,25%	G27 9,25%	76,00%	79,75%	PDVSA-2017	60,22%	63,16%
G-18- 13,625%	98,75%	99,63%	Ven-2028	71,38%	73,88%	PDVSA-2027	49,43%	51,04%
G-18-7,0%	69,25%	71,26%	G34 9,375%	70,30%	73,63%	PDVSA-2037	48,10%	49,34%
G-19- 7,0%	68,34%	71,88%	Ven-2038	58,08%	59,88%			

Los porcentajes representan el precio sobre el valor nominal; la columna ANTERIOR refleja el precio reportado en el último reporte.

En una eficiencia jamás vista en cuerpo legislativo alguno, la Asamblea Nacional venezolana aprobó, menos de 24 horas la reforma a la Ley para la Defensa de las Personas en el Acceso a los Bienes y Servicios, que autoriza a expropiar, sin juicio previo, cualquier negocio que se considere que actúa en contra del pueblo y la ley que obliga a los canales por cable, considerados Productores Nacionales Audiovisuales (PNA), a cumplir con la Ley de Responsabilidad Social en Radio y Televisión (RESORTE), en lo que se refiere a ceder espacios al gobierno.

Inocencio T. Sánchez B.
23/01/2010

COMENTARIO ECONOMICO es un reporte gratuito, de carácter informativo, que recoge noticias económicas y financieras, reproducidas por diferentes medios de comunicación, otras fuentes, estimaciones y cálculos realizados por el recopilador. Aun cuando las fuentes son confiables, no se garantiza su exactitud. Todos los gráficos y tablas que aparecen en esta publicación son preparados por el autor, con información recopilada. Se autoriza la difusión o reproducción, total o parcial, de este COMENTARIO ECONOMICO, siempre y cuando se cite la fuente. Dirija su sugerencia, comentario o pregunta a inosanchez@inosanchez.com