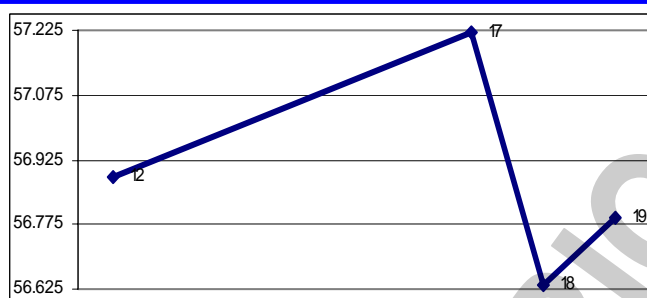


En la semana de tres días terminada hoy, el Índice Bursátil Caracas (IBC) de la Bolsa de Valores de Caracas (BVC) retrocedió 91,68 unidades ó 0,2%, al cerrar en 56.792,69 puntos, contra 56.884,37 puntos en que había cerrado el viernes pasado. Pierde 2.513,66 puntos ó 4,2% en el mes y gana 1.717,01 puntos ó 3,1% en lo que va de año. Se realizaron 132 operaciones con 246.351 títulos negociados, por Bs. 2.527.175,61 ó \$587.715,26. El mejor día fue el MIERCOLES 17, con 53 operaciones y 113.478 títulos negociados, por Bs. 1.586.240,88 ó \$368.893,23; 62,8% de la semana; de los cuales 64,9% correspondió a acciones MVZ.A de MERCANTIL SERVICIOS FINANCIEROS. El peor día fue el JUEVES 18 con 34 operaciones y 43.427 títulos por Bs. 252.592,26 ó \$58.742,39; 10,0% de la semana; de los cuales 30,9% correspondió a acciones BPV de BBVA BANCO PROVINCIAL. La empresa con el mayor monto negociado fue MERCANTIL SERVICIOS FINANCIEROS, con 64,9%; seguida por VENEZOLANO DE CRÉDITO, con 8,7%; SIVENSA, con 7,0% y BBVA BANCO PROVINCIAL, con 5,2%; con lo que estas 4 empresas, con 5 títulos representan el 85,9% del total negociado durante la semana.

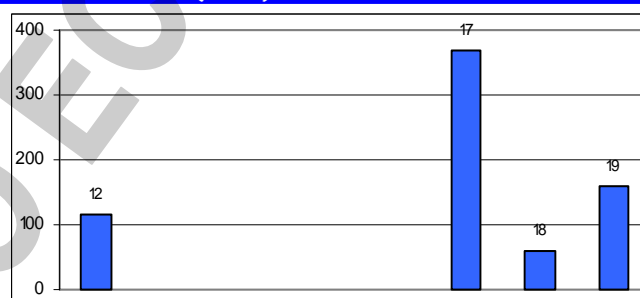
**Se movilizaron 16 títulos: 3 subieron, 5 bajaron y 8 se mantuvieron sin cambio.**

Las 3 ganadoras		Las 5 perdedoras	
MERCANTIL SERVICIOS FINANCIEROS A	2,5%	MANPA	8,2%
MERCANTIL SERVICIOS FINANCIEROS B	1,1%	CANTV D	6,8%
SIVENSA	0,3%	BBVA BANCO PROVINCIAL COMUNES	2,2%
		DOMINGUEZ & Cía.	1,9%
		FÁBRICA NACIONAL DE CEMENTOS	1,0%

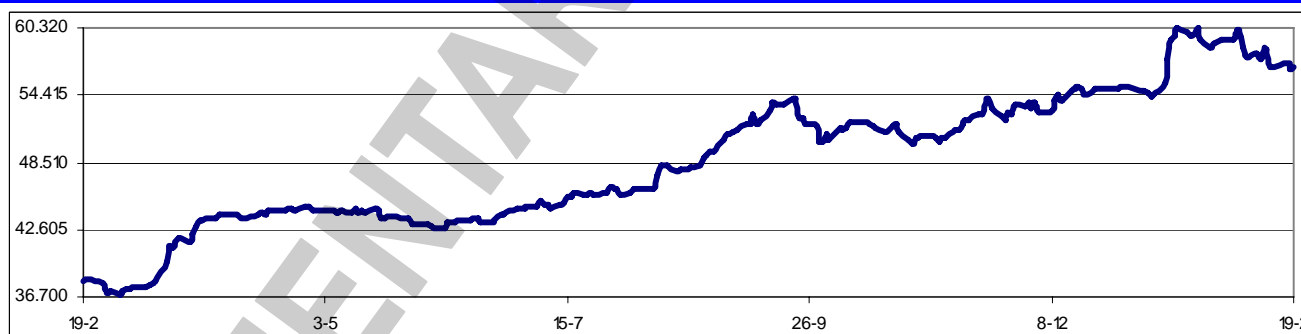
**ÍNDICE BURSÁTIL – DE VIERNES A VIERNES**



**MONTO (\$000) – DE VIERNES A VIERNES**



**ÍNDICE BURSÁTIL – ÚLTIMOS 366 DÍAS**



Los valores extremos alcanzados por el IBC en los últimos 366 días cambiaron a un máximo de 60.299,40 (15/01/2010) y un mínimo de 36.838,44 (02/03/2009).

**Asambleas de Accionistas de Empresas Venezolanas:**

Fecha	Empresa (tipo de Asamblea)	Fecha	Empresa (tipo de Asamblea)
26/02/2010	Dominguez & Cia. (Ordinaria)	08/03/2010	BANCARIBE (Xordinaria)
08/03/2010	BBVA Banco Provincial (Ordinaria)	18/03/2010	Banco Exterior (Ordinaria)
08/03/2010	BANCARIBE (Ordinaria)		

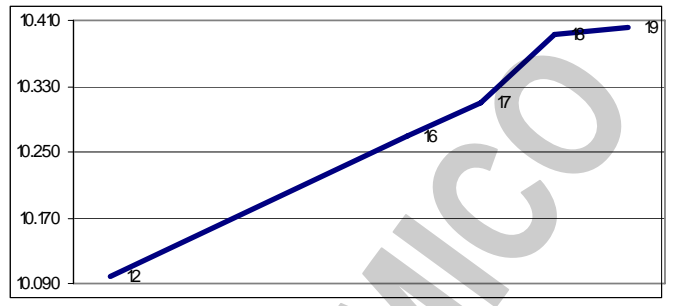
**Dividendos decretados por Empresas Venezolanas:**

Empresa	Bs. X acción	F/Registro	F/Pago	Observaciones
CANTV	0,1905631	11/02/2010	22/02/2010	Asamblea Ordinaria del 03/02/2010
BANCARIBE (A y B)	0,10	23/02/2010	02/03/2010	Asamblea Xordinaria del 11/02/2010
VENEZOLANO DE CRÉDITO	294,60	26/02/2010	04/03/2010	Asamblea ordinaria del 18/02/2010

**MERCADOS FINANCIEROS FORÁNEOS**

**El Dow Jones Industrials**, principal indicador de la Bolsa de Nueva York (NYSE), ganó en la semana 303,21 puntos ó 3,0%, al cerrar en 10.402,35 puntos, contra 10.099,14 en que había cerrado el viernes pasado, en una semana con una tendencia claramente alcista. El DJI gana 335,02 puntos ó 3,3% en el mes, y pierde 25,70 puntos ó 0,2% en lo que va de año. Su valor máximo se mantiene en 14.164,53 (09/10/2007). En los 4 días hábiles comprendidos entre el viernes 12 y el jueves 18, ambos inclusive, se realizaron en la NYSE 21.956.382 operaciones, con 6.883,9MM de títulos negociados, por \$205.700,6MM.

**EL DOW JONES DE VIERNES A VIERNES**



**Los restantes indicadores del mercado americano también cerraron en alza.**

ÍNDICE	ACTUAL	ANTERIOR	VARIACIÓN	
			ABSOLUTA	%
NYSE Compuesto	7.083,25	6.875,18	208,07	3,0%
AMEX Compuesto	1.880,21	1.840,94	39,27	2,1%
NASDAQ Compuesto	2.243,87	2.183,53	60,34	2,8%
STANDARD & POORS – 500	1.109,17	1.075,51	33,66	3,1%
RUSSELL 2000	631,62	610,72	20,90	3,4%

**El euro terminó hoy en \$1,3596**; un retroceso de 0,2% contra \$1,3617 el viernes pasado. Pierde 1,9% en el mes y 5,0% en lo que va año. Su máximo histórico se mantuvo en \$1,5986.

**El oro terminó hoy en \$1.117,70 la onza**, ganando 2,3% contra \$1.092,40 el viernes pasado. Gana 3,5% en el mes y gana 2,1% en lo que va de año. Su máximo histórico se mantuvo en \$1.215,80.

**PETROLEO y DERIVADOS**

**Los precios del petróleo**, medidos a través de los promedios de los principales crudos marcadores y de la cesta de exportación venezolana, cerraron en promedio en alza en la semana. Este comportamiento está soportado por las bajas temperaturas que se están registrando en el Hemisferio Norte, aunado al optimismo por la recuperación de la demanda petrolera ante datos macroeconómicos positivos de la economía de USA y de Japón, así como el incremento en las tensiones geopolíticas en Nigeria e Irán.

PERÍODO	VENEZUELA		OPEP		WTI		BRENT	
	Cierre	Variac.	Cierre	Variac.	Cierre	Variac.	Cierre	Variac.
ENERO/2010								
Del 18 al 22	70,15	-3,14	75,54	-3,27	77,77	-3,25	76,55	-3,00
Del 25 al 29	66,59	-3,56	72,04	-3,50	74,36	-3,41	72,84	-3,71
FEBRERO								
Del 01 al 05	67,66	1,07	72,59	0,55	74,93	0,57	73,74	0,90
Del 08 al 12	65,70	-1,96	70,18	-2,41	73,33	-1,60	71,48	-2,26
Del 15 al 19	68,52	2,82	73,03	2,85	76,33	3,00	75,03	3,55

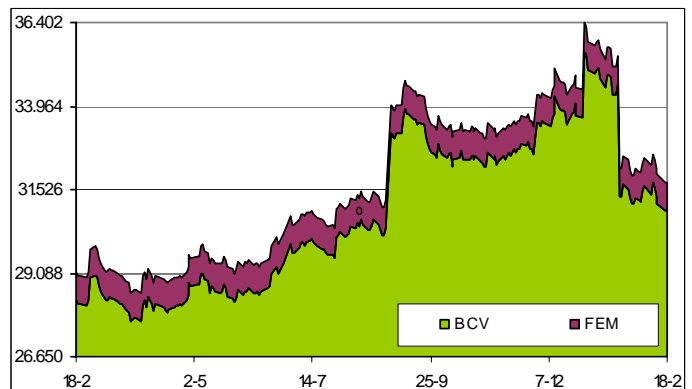
FUENTE: MINISTERIO DE ENERGÍA y PETRÓLEO

**FE DE ERRATA: En el anterior COMENTARIO ECONÓMICO (12/02/2010)** indique que REPSOL era una petrolera de USA, cuando en realidad es española. Un pequeño traspié.

**RESERVAS INTERNACIONALES, LIQUIDEZ MONETARIA y DIVISAS**

**El nivel de la Reserva Monetaria Internacional (RMI)** de Venezuela cerró el 18/02/2010 en \$31.730MM (\$30.900MM de reservas BCV y \$830MM del FEM), lo que representa \$427MM ó 1,3% menos que lo reportado la semana pasada; \$390MM ó 1,2% por debajo del cierre de ENERO; \$4.100MM u 11,4% por debajo del nivel a fin de 2009; y \$11.397MM ó 26,4% por debajo del nivel a fin de 2008, con un incremento de \$2.382MM u 8,1% en los últimos 12 meses. El monto de \$43.292MM reportado el 07/01/2009 se mantiene como el máximo histórico del nivel de RMI. Con estos resultados, el déficit se sitúa en \$36.310MM, ya que, tomando en cuenta el nivel de liquidez en poder del público, debería

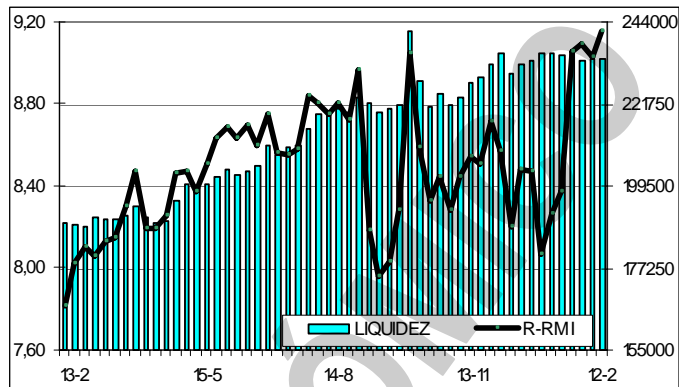
**RESERVAS INTERNACIONALES**



haber \$68.040MM de RMI; por lo que el nivel de RMI solo cubre el 46,6% de la masa monetaria en circulación; el restante 53,4% es "dinero inorgánico".

**La liquidez monetaria en poder del público** se ubica al 12/02/2010 en Bs. 234.058MM (Bs. 157.544MM en dinero y Bs. 76.514MM en cuasidinero). Este total representa un incremento de Bs. 0MM ó 0,0% contra lo reportado la semana anterior (Bs. 234.058MM); Bs. 342MM ó 0,1% por debajo del cierre enero; Bs. 1.674MM ó 0,7% por debajo del cierre de 2009; Bs. 42.840MM ó 22,4% superior a lo reportado a final del 2008; con un incremento de 45.135MM ó 23,9% en los últimos 12 meses. El monto al 02/10/2009 (Bs. 241.436MM) se mantiene como el máximo histórico de liquidez. La relación entre la liquidez ajustada y la Reserva Monetaria Internacional (R-RMI) actual es de Bs. 9,15260; un incremento de Bs. 0,11925 desde Bs. 9,03335 calculado antes. Con estos valores, se estima la sobrevaluación del bolívar en 112,9%.

#### LIQUIDEZ MONETARIA Y RELACIÓN CON RMI



**La negociación de BONOS SOBERANOS promedió hoy en Bs. 6,50** desde Bs. 6,26 el viernes pasado; un avance de 3,8%. Sube 3,7% en el mes y sube 9,2% en lo que va de año.

#### VENEZUELA

**El presidente Hugo Rafael Chávez solicitó a la Asamblea Nacional** reformar el actual Código de Comercio. Chávez destacó que se hace necesario actualizar esta norma a la realidad del país "e ir desplazando el capitalismo por el socialismo"... "el capitalismo explota al hombre en el sector primario, en el secundario y en terciario, es decir, en el comercio". Lamentablemente, esta no es la reforma que estamos esperando. El Código de Comercio fue promulgado a principio de los años treinta, fue modificado en 1938, 1942, 1945 y 1955, por lo que es urgente una revisión para adecuarlo a las situaciones actuales, para modernizarlo, pero esto nada tiene que ver con "capitalismo", "socialismo" o como quiera que se llame el régimen político de turno.

**El presidente Hugo Rafael Chávez** anunció que el grupo francés Casino estaba interesado en venderle a Venezuela el 80% de sus acciones en el grupo CATIVEN, que comparten con el grupo Éxito de Colombia y con empresas Polar. Indicó que había dado instrucciones para que se concretara la operación cuanto antes, para que "... la expropiación pasaría a ser un arreglo amistoso y ... las acciones ... pasen a ser del gobierno y del pueblo venezolano". Así, el gobierno sería el accionista mayoritario de los 35 establecimientos CADA, de los 6 hipermercados ÉXITO con sus ocho centros de distribución y su flota de camiones.

**Con la expropiación de Éxito y la negociación de Cada** el Ejecutivo participa en todas las redes de distribución de alimentos. Hasta ahora no había podido sumar ni automercados ni hipermercados. En cuanto a volumen de alimentos distribuidos, el Gobierno aún no tiene la mayoría, en vista de que con MERCAL, PDVAL, ÉXITO y CADA sólo controlaría entre 35% y 40%. La naturaleza de cada uno de estos negocios es distinta. Por eso no extraña la alianza del Gobierno con Casino, que manejaba una cuota accionaria de ÉXITO y de CADA. La distribución de alimentos no es fácil y el Gobierno no tiene experticia en este tipo de empresas; por eso no sorprendió que en la inauguración de los hipermercados Bicentenario el Presidente Chávez informara que había dado luz verde a un acuerdo para la compra de 80% de las acciones de CATIVEN, filial de Casino en Venezuela.

**El presidente Hugo Rafael Chávez ordenó a sus ministros** que "obliguen" a Empresas Polar, el mayor grupo económico del país, a desalojar una de las propiedades de esa firma en el centro de la ciudad de Barquisimeto, por considerar que esos terrenos serían más útiles a la comunidad. Chávez indicó que una serie de cobertizos y almacenes, propiedad de Polar, ubicados la avenida Los Libertadores de Barquisimeto, deben ser trasladados a las afueras de esa ciudad.

**Empresas Polar replicó asegurando que sus instalaciones** en Barquisimeto se encuentran ubicadas en una zona industrial, que cuenta con todos sus permisos en regla y que ha cumplido con todas sus obligaciones legales. Además, ha estado allí desde hace más de 45 años. *Puedo dar fe de ello, por cuanto esas instalaciones están no muy lejos de mi casa en Barquisimeto.*

**Para financiar el modelo productivo socialista** el Gobierno ha recurrido a todas las fuentes de

recursos disponibles, incluido el Fondo de Desarrollo Nacional. La lista de proyectos del FONDEN muestra que en tres años se ha asignado a unidades productivas socialistas, proyectos agrarios, fábricas socialistas, comunas y planes como las misiones un total de \$2.300MM. En el 2005 el Gobierno reformó la Ley del BCV para crear el FONDEN con las reservas internacionales "excedentarias" y los aportes de la industria petrolera. Cuando se constituyó el mecanismo las autoridades indicaron que el esquema tenía como fin la inversión productiva y los pagos de deuda externa y por ello expresaron que los recursos se gastarían en el exterior para la adquisición de insumos y maquinarias; sin embargo, esto no ha sido totalmente así.

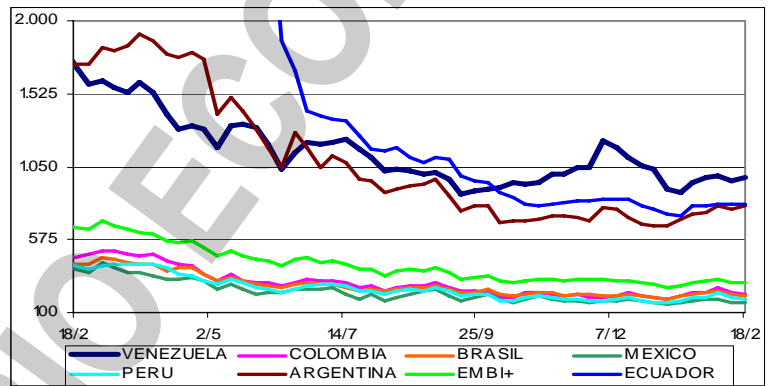
**Las mejoras de los salarios han marchado a un menor ritmo** que la inflación, lo que ha provocado que las remuneraciones se encuentren en su peor nivel de los últimos siete años. Los datos que maneja el BCV indican que para el IV trimestre de 2009 el Índice de Remuneraciones de los Asalariados (IRE) se ubicó 18,8% por debajo del Índice Nacional de Precios al Consumidor (INPC), de manera que los precios de los bienes y servicios que consumen los hogares subieron más que los sueldos de los trabajadores. La capacidad adquisitiva de los venezolanos se ha visto severamente afectada durante los últimos años, pero en 2009 los resultados fueron los peores desde que el emisor comenzó a medir las variaciones de los salarios en el 2002.

**SIDOR ajustó sus precios al tipo de cambio de Bs. 4,30 por dólar.** El cambio supone un incremento de 100% para los industriales locales que dependen de la materia prima de la compañía del estado venezolano. Paradójicamente, a pesar de la devaluación del bolívar, las autoridades insistían en que ni los productores locales ni los comerciantes debían realizar ajustes en sus precios.

#### Indicador de riesgo soberano EMBI+ (Puntos Básicos – Semana)

PAIS	ACTUAL	ANTERIOR	VARIAC.
Venezuela	980	962	18
Colombia	218	226	-8
Brasil	206	216	-10
México	167	165	2
Perú	182	194	-12
Argentina	792	778	14
EMBI+	293	297	-4
Ecuador	804	810	-6

El indicador de riesgo soberano EMBI+ mide los puntos porcentuales de riesgo sobre los Bonos del Tesoro Americano, en una ponderación de los bonos más transados en los mercados.



**Javier Alvarado, presidente de Electricidad de Caracas,** fue designado viceministro de Desarrollo Eléctrico del Ministerio de Energía Eléctrica. Una de las funciones de Alvarado será la de asegurar un servicio de calidad a los usuarios y la preservación de los recursos destinados a la generación hidroeléctrica, mediante la creación de e implementación de normas técnicas, de fiscalización y calidad, en el marco del modelo socialista de desarrollo de la nación.

**El viceministro de Comercio Interior del Ministerio de Comercio,** Rosaura León, puso su cargo a la orden ante el nuevo titular del despacho Richard Canan. León, quien también es superintendente de PROCOMPENTENCIA, ahora dedicará todo su tiempo al frente del organismo promotor y protector de la competencia entre las empresas del mercado.

**La instalación de más plantas termoeléctricas en el país** se traducirá en un mayor consumo de gasoil y fuel oil ante la falta de gas. El actual parque térmico del país consumió el año pasado 56.200 barriles diarios de fuel oil; 51.200 barriles de gasoil y en gas natural el equivalente a 99,6 barriles diarios para un total de 207.000 barriles/día, según cifras de la Oficina de Operación de Sistemas Interconectados (OPSIS). Pero de instalarse las 21 plantas de generación que el Gobierno prevé estén operativas en 2012, el consumo de combustibles líquidos como gasoil y fuel oil aumentará en 48%, lo que implicará un mayor esfuerzo de PDVSA y disminución de exportaciones de la petrolera.

**A una semana de la publicación del plan de ahorro para Caracas,** la incertidumbre entre algunos comerciantes ha seguido aumentando. Víctor Maldonado, director de la Cámara de Comercio, Industria y Servicios de Caracas, afirmó que el tope fijado por el Gobierno para los llamados altos consumidores es una "exigencia irreal". Según la resolución oficial, en los sectores comercial e industrial son considerados altos consumidores aquellos que superan los 25KVA al mes. En estos casos, para mañana deberán haber disminuido su demanda en 10%, y otro porcentaje igual para la próxima semana a fin de evitar los cortes del servicio.

**Un grupo de empleados de la Fábrica Nacional de Cementos** (Lafarge) protestó por el

incumplimiento de la empresa de algunos beneficios y además denunció que existe una caída en la producción de cemento. Los trabajadores de la planta ubicada en Ocumare del Tuy indicaron que la fabricación de cemento en 2009 estaba en 3.500 toneladas diarias y actualmente se ubica en 1.800 toneladas diarias. Uno de los reclamos se refiere a que la empresa no ha cancelado el fideicomiso ni ha renovado el seguro. Ante las acciones, la gerencia de la cementera, se reunió con los trabajadores y se constituyeron mesas de trabajo para discutir y buscar vías para atender los reclamos.

**La venta de automóviles en Venezuela** fue de 7.401 unidades en ENERO, lo que representa una disminución de 25,9% con relación a las vendidas en DICIEMBRE, y una disminución de 53,5% con relación a ENERO de 2009. En ENERO no hubo exportación de vehículos ensamblados en el país,

PROCEDENCIA AUTOMOVILES	ENERO		ENERO – ENERO	
	2010	2009	2010	2009
Nacionales	6.640	8.040	6.640	8.040
Importados	761	7.876	761	7.876
<b>Total Ventas</b>	<b>7.401</b>	<b>15.916</b>	<b>7.401</b>	<b>15.916</b>
Exportaciones	0	14	0	14
Producción	4.642	9.506	4.642	9.506

cuando en ENERO de 2009 se exportaron 14 unidades. Del total de los vehículos vendidos en ENERO, 89,7% son nacionales y 10,3% son importados, cuando en ENERO de 2009 esta relación fue de 50,5% y 49,5%, respectivamente. En ENERO se produjeron 4.642; una reducción de 35,0% contra las producidas el mes anterior y de 51,2% contra ENERO de 2009. Las cifras son de CAVENEZ, que agrupa a casi todas las ensambladoras de vehículos del país, y representan el total de vehículos vendidos en Venezuela e incluyen empresas no afiliadas a CAVENEZ. Las cifras de ventas de autos importados incluyen los que se compran en Venezuela provenientes del comercio subregional.

**El negocio de la importación de vehículos en Venezuela** parece haber llegado a su fin. Las restricciones impuestas por el Ejecutivo desde hace dos años a los distribuidores privados han reducido al mínimo sus ventas. Según el reporte de CAVENEZ, al menos nueve casas importadoras que traen diversas marcas de automóviles al país no vendieron ningún auto en enero. Entre las afectadas destacan Mazda, Comercial Todeschini (importador de Fiat), Great Wall y Seauto de Venezuela, representante de la marca europea Seat en el mercado local.

**MMC Automotriz paralizó nuevamente sus actividades** en Barcelona, estado Anzoátegui. De acuerdo a los empleados que protestan, la razón de la paralización se debe a la decisión de un directivo, quien dio la orden luego de la entrega de un pliego de petición de horarios por parte de los trabajadores. MMC Automotriz estuvo marcada en 2009 por conflictos laborales que llevaron a la suspensión del ensamblaje en varios meses.

**BANCARIBE obtuvo por segundo trimestre consecutivo** la máxima calificación (AAA) de la consultora de riesgos Faraco & Asociados, por el excelente desempeño financiero y operativo presentado en el último trimestre del 2009, que se traduce en una reducida expectativa de riesgo de crédito. También BANCARIBE mejoró en una posición para la calificadora de riesgo Fitch Ratings, quien además calificó de estable su proyección a largo plazo.

**En un entorno donde desciende la capacidad de compra del salario** y las empresas registran caída de las ventas, la banca comienza a enfrentar mayores problemas para cobrar sus créditos. Las estadísticas de SUDEBAN indican que entre diciembre y enero la morosidad aumentó desde 2,96% del total hasta 3,52% versus 2,12% hace un año. Si bien la morosidad aún se mantiene en niveles manejables ha comenzado a crecer velozmente y empieza a preocupar.

#### AMERICA LATINA

**A Cuba se le suma ahora Bolivia, quien se incorporará** a las operaciones del Sucre a partir de marzo. Bolivia exportará soya, textiles y cuero a los países miembros de la ALBA a través del Sistema Único de Compensación Regional (Sucre) a partir de marzo.

**Colombia está dispuesto a reanudar el suministro de electricidad** a Venezuela. El ministro colombiano de Minas y Energía, Hernán Martínez, expresó: "Venezuela, la vez anterior que suspendió las compras a Colombia fue porque la energía de Colombia estaba saliendo bien costosa. Pero si le interesa estamos dispuesto a hacerlo". En diciembre Martínez había anunciado "la suspensión temporal en el suministro de energía a Venezuela" argumentando motivos climáticos.

**Alí Rodríguez Araque, ministro de Energía Eléctrica venezolano,** declaró que el Gobierno "analizará" la propuesta de Colombia de reanudar el suministro de electricidad, un día después de que el vicepresidente Elías Jaua descartó la oferta. "... también nos han hecho ofertas desde Brasil ... Una vez que se concrete una oferta, igualmente la consideraremos", expresó Rodríguez. El lunes, el vicepresidente descartó la oferta, alegando que el Gobierno está "ocupado y trabajando" para generar su propio sistema eléctrico y que no era necesario el ofrecimiento.

**A la par de la oferta colombiana de exportar electricidad** a Venezuela, Ecuador también ha

ofrecido colaborar con un aporte de generación de energía, a los fines de mitigar la crisis local.

**La presidenta de Chile, Michelle Bachelet, visitará 6 países en 10 días**, antes de traspasar el poder el 11/03 al mandatario electo Sebastián Piñera. Visitará Haití el 20/02, donde además de encontrarse con el presidente haitiano, René Preval, se reunirá con organizaciones de mujeres, en su calidad de vocera del Fondo de Desarrollo de las Naciones la Organización para la Mujer, UNIFEM. Luego viajará a Cancún, México, para participar en la XXIII cumbre del Grupo de Río. De regreso a Chile, realizará breves escalas en Guatemala y Trinidad - Tobago. Viajará a Argentina el 26/02 para inaugurar junto a la presidenta Cristina Fernández la regata "Velas Sudamérica 2010", organizada por las armadas de ambos países. Finalmente, el 01/03 asistirá en Uruguay a la asunción del presidente José Mujica.

**Perú prioriza entregar en concesión 21 proyectos** de inversión en energía, agricultura e infraestructura que generarían \$2.035MM en 2010. El sector energético acumula cuatro proyectos que totalizan inversiones por \$720MM en construcción y mantenimiento de líneas de transmisión eléctrica en el norte y sureste del país. La agricultura es el segundo sector que buscará captar más compromisos de inversión con \$609MM en la construcción de obras irrigación en zonas cultivables de la costa norte y sur del país. Otros proyectos son la construcción de aeropuertos, puertos regionales, plantas de tratamiento de aguas residuales y venta de terrenos del estado que suman inversiones por \$706MM. PROINVERSIÓN, la agencia estatal de la inversión privada, posee otros 29 proyectos de inversión por un total de \$2.238MM. La inversión extranjera alcanzó \$49.247MM desde 2006 hasta fines de 2008; mientras que España, Reino Unido y USA son los países de donde provienen las principales fuentes de inversión hacia Perú. *¡Están claros!*

**Con la participación de todas las asociaciones de productores** de calzado y manufacturas en cuero de América Latina, empieza la próxima semana en Bogotá el International Footwear and Leather Show, evento al que acuden todas las fábricas y productores de insumos para esta industria. Este año no asomaran los compradores de Venezuela "quienes fueron los más asiduos visitantes en otros eventos de la manufactura, sin embargo la tensa situación que se reporta entre los gobiernos de Chávez y Uribe no impidió que al evento llegaran algunos representantes de la cadena de cuero de Venezuela" Estos exploraran bajo que mecanismos negociar la adquisición de zapatos y, sobre todo, como pagar sin la presión del "dólar Cadivi". Hasta el 2009, Venezuela era el principal comprador de calzado colombiano. No en vano absorbía el 79% de toda la producción. Según el último registro, el mercado de calzado con Venezuela muestra una caída del 77%.

#### UNITED STATES OF AMERICA (USA)

**Las empresas pequeñas están convirtiéndose en el talón de Aquiles** de la recuperación de USA al limitar el crecimiento y la creación de empleos. Las empresas con menos de 500 empleados ayudaron a sacar a la economía de las últimas cuatro recesiones desde 1980. Esta vez, siguen reduciendo el gasto de capital y despidiendo trabajadores. En enero suprimieron 3.000 puestos, según Automatic Data Processing, el mayor procesador de nóminas del mundo. La mejoría en la tasa de desempleo, que cayó al 9,7% en enero desde el 10% en diciembre, quizá se estanque más adelante este año si estas empresas no hacen contrataciones, y es improbable que el crecimiento alcance el ritmo anual mediano de 2,7% pronosticado para 2010.

**La construcción de viviendas tuvo un aumento en enero**, lo cual empujó la actividad al nivel más alto en seis meses. El avance aumentó las esperanzas de que el sector de la construcción esté empezando a un repunte sostenido tras su peor depresión en décadas. El Departamento de Comercio dijo que la construcción de casas y apartamentos subió 2,8% el mes pasado a una tasa anual desestacionalizada de 591.000 unidades. Las solicitudes para licencias de construcción, una cifra considerada como un buen barómetro de la actividad futura en el sector, cayó 4,9% a una tasa de 621.000 unidades, pero eso fue después de dos meses de avances importantes.

**La producción industrial de USA aumentó en enero**, indicio de que las fábricas encabezaban la recuperación al comienzo del año. La producción de fábricas, minas y empresas de servicios públicos aumentó 0,9% después de haber subido 0,7% en diciembre, de acuerdo con estadísticas de la Reserva Federal de USA. La manufactura aumentó 1% al producir las fábricas más bienes de consumo y equipo comercial. La inversión en equipo nuevo probablemente se sostenga en los meses siguientes según las compañías aprovechen la recuperación económica mundial. La creciente demanda extranjera y los esfuerzos por restablecer las existencias harán que las fábricas sigan aumentando la actividad y es probable que creen los empleos necesarios que impulsen el consumo.

**La manufactura seguirá en la vanguardia de una recuperación** económica americana que

probablemente dure hasta mediados del año como mínimo conforme las compañías inviertan en equipo nuevo. El índice de la agrupación patronal The Conference Board sobre las perspectivas de los tres a seis próximos meses subió un 0,3% en enero. El índice económico general del Banco de la Reserva Federal de Filadelfia subió a 17,6 puntos en febrero desde 15,2 al dispararse una medida de pedidos al nivel más alto en más de cinco años. Los aumentos de producción destinados a restituir existencias y satisfacer una mayor demanda mundial están causando a su vez el aumento de los precios al por mayor. Sin embargo, la fortaleza de la manufactura no se ha traducido aún en la contratación de personal necesaria para dar mayor ímpetu al crecimiento económico.

**El Índice de Precios al mayor se aceleró en USA en enero**, liderados por una escalada en los costos de energía, camiones livianos y productos farmacéuticos. El aumento del 1,4% en los precios pagados a las fábricas, fincas y otros productores siguió a un incremento de 0,4% en diciembre, según datos del Departamento de Trabajo. El uso de capacidad instalada por debajo de su promedio de 20 años y una falta de crecimiento del empleo podría limitar la capacidad de los proveedores de transferir sus costos, lo que obligará al gobierno a mantener las tasas cerca de cero.

**Los fabricantes de juguetes de USA, alentados** por la recuperación del sector tras la crisis, apuestan este año a productos clásicos, ecológicos o de alta tecnología, pero ante todo baratos. La Feria Internacional del Juguete organizada en Nueva York permite anticipar tendencias de un mercado que tras un año desastroso en 2008 quiere consolidar la recuperación esbozada en 2009. Hay desde clásicos de construcción como Lego o Playmobil, pasando por un collar para comunicarse a través de Twitter con el perro, a la inevitable Barbie, ahora como presentadora de televisión. Santa Claus traerá de todo y para todos los gustos, pero en 2010 al señor del trineo le preocupa su bolsillo.

**El déficit presupuestario de USA sumó \$42.600MM en enero**, según el Departamento del Tesoro. En enero de 2009, durante lo peor de la crisis, la brecha fiscal fue de \$63.400MM por el hundimiento de la recaudación. Pese al buen dato relativo de enero, el déficit aumenta a un ritmo sin precedentes. En los primeros cuatro meses del año fiscal, que se inició en octubre, USA ha acumulado un déficit de \$430.700MM, frente a los \$395.900 del mismo período del ejercicio anterior. En diciembre, el desbalance subió en \$91.900MM, la mayor cifra en la historia para ese mes. En el primer mes del año el gobierno habitualmente registra pequeños superávits, pero la combinación del alto desempleo y el gasto público extraordinario para estimular la economía no lo hicieron posible.

**Las entidades prestamistas de USA, criticadas** por ser demasiado temerarias en el pasado y demasiado avaras en el presente, se hallan sentadas sobre una caja de hasta \$1,29BB en conjunto, equivalente a un récord de 98 centavos por cada dólar de préstamos actuales a empresas. La razón de efectivo a préstamos corporativos ha subido más del 300% desde 21 centavos en junio de 2008, según estadísticas de la Reserva Federal del 13/01/2010. Los préstamos corporativos se contrajeron 14% a \$1,32BB durante ese plazo al endurecer los banqueros las pautas para reducir una morosidad sin precedentes y satisfacer los requisitos de los reguladores en materia de liquidez.

**Bancos de inversión americanos ayudaron a Grecia y a otros países** europeos a encubrir la magnitud de sus deudas mediante operaciones similares a las que causaron la crisis de las hipotecas "subprime" en USA. Con el apoyo de Wall Street, Grecia logró eludir durante 10 años los límites de deuda pública impuestos a sus socios por la Unión Europea. Una investigación ha develado el papel desempeñado por los bancos de inversión americanos en una crisis que ha hecho tambalearse la cotización del euro y ha puesto en duda la solvencia de varios países europeos. La investigación denuncia que Goldman Sachs intentó ayudar al Gobierno de Grecia a eludir los controles de Bruselas pocas semanas antes de que el nerviosismo se apoderase de los mercados internacionales.

**Martin Feldstein, profesor de la Universidad de Harvard**, quien en 1997 advirtió que la unión monetaria europea desencadenaría un conflicto político mayor, dijo que los problemas fiscales de Grecia exponen las fallas del proyecto de moneda única. Un día después de que los líderes de la UE prometieron una "acción decidida y coordinada" para ayudar a Grecia a controlar su déficit de presupuesto, Feldstein dijo que la debilidad de tener una política monetaria única y políticas fiscales distintas está siendo revelada. "No está funcionando", aseguró Feldstein, de 70 años. "Tienen una política monetaria única, pero cada país puede establecer su propia política fiscal y de impuestos".

**Ford planea despedir a 900 empleados de la fábrica Mustang** en Michigan, luego de las bajas ventas del 2009. La planta AutoAlliance International en Flat Rock, Michigan, donde también se hace el Mazda6, tendrá un turno en vez de dos desde julio. La fábrica tiene unos 2.300 trabajadores, y la mayoría de los despedidos serán trabajadores de planta remunerados por hora, aunque algunos con salarios fijos también dejarán la plantilla. Las ventas del Mustang cayeron 27% el año pasado, en

parte por la competencia del Camaro, que salió a la venta en el II trimestre y estuvo a 5.000 unidades de superar al modelo de Ford, algo que no logra desde 1985.

**El Fondo Monetario Internacional (FMI) comenzará "pronto"** la venta gradual de 191,3 toneladas de oro en los mercados, con el objetivo de engrosar un núcleo de inversión para financiar sus operaciones. El organismo ya vendió 212 toneladas a tres bancos centrales y dijo estar aún abierto a transacciones similares si otros desean adquirir oro. "Según la prioridad de evitar trastornos en los mercados de oro, las ventas se harán de forma gradual", informó el FMI. El metal ha cerrado en alza, a valores superiores con respecto a su nivel histórico.

**Usar el comercio internacional para ocultar transferencias ilícitas** sigue siendo una forma favorita de lavar dinero. Más de mil banqueros, abogados y otros profesionales se reunieron en la conferencia antilavado de dinero de la Asociación Internacional de Banqueros de Florida (FIBA) en Miami. La conferencia de dos días atrajo asistentes de 40 países.

**La inflación de USA fue de 0,3% en enero**, para una inflación en 12 meses de 2,6% según el Departamento del Trabajo. Los aumentos mas fuertes fueron en alimentos y combustibles.

#### RESTO DEL MUNDO

**Herman Van Rompuy se estrenó como presidente de la UE** en una cumbre agitada por la tragedia griega, la crisis fiscal que se extiende como un virus potencialmente mortífero por el sur de Europa, desde Atenas a Lisboa. Van Rompuy, consciente de que sin un pacto los mercados caerían sin misericordia sobre Grecia, Portugal y España, en un ataque potencialmente desastroso para la eurozona en su conjunto, convocó una reunión de urgencia con Ángela Merkel (Alemania), Nicolas Sarkozy (Francia), y el líder griego, George Papandreu, a la que luego se unieron el presidente del BCE, Jean-Claude Trichet, y el de la Comisión, José Manuel Durão Barroso y, en poco más de dos horas forzó una solución histórica y a la vez decepcionante: la eurozona dice a las claras, por primera vez, que no va a dejar caer a ningún país miembro.

**El desempleo en Reino Unido experimentó un inesperado aumento** en enero. Según cifras de la Oficina Nacional de Estadística, el mes pasado solicitaron una prestación por desempleo 23.500 británicos más que en el periodo anterior. Se trata del mayor incremento en el número de desempleados desde julio del año pasado y anula por completo las dos caídas registradas en diciembre y noviembre. El número de solicitantes de prestaciones por desempleo en Reino Unido es ahora de 1,64MM, el más alto desde 1997.

**La crisis económica también ha traído consigo una fuerte ralentización** en la actividad emprendedora. Según cifras del Instituto Nacional de Estadística (INE), el año pasado se crearon en España 78.171 empresas, 24,5% menos que en el ejercicio anterior. Es el tercer año consecutivo en que disminuye el nacimiento de nuevas sociedades mercantiles, aunque el descenso de 2009 es algo inferior al de 2008, que fue del 27,8%. En 2007 también cayeron, aunque sólo 3,9%. El año pasado no sólo se crearon menos empresas, sino que las que vieron la luz fueron más pequeñas que las nacidas en 2008, como lo indica el descenso del 21,3% experimentado por el capital medio suscrito: la cifra correspondiente a 2009 fue de €37.783MM, 23% menos que en el ejercicio anterior.

**Los morosos en los efectos comprados a plazos en el comercio** se han estabilizado en 2009, con lo que dejan atrás el desplome de 2008. Según informa el Instituto Nacional de Estadística (INE), la tasa de morosidad en las compras que realizan mayoritariamente las empresas entre sí ha aumentado una décima hasta el 5,1%, una décima más que en 2008, cuando repuntó en 1,5% hasta el 5%. La razón de este descenso está en que los bancos y cajas han autorizado menos letras de cambio, que se han reducido 19% en 2009 frente al descenso del 16% registrado en el número de efectos devueltos por impago, en cualquier caso su primer descenso desde 2007. A su vez, el importe total de estos efectos devueltos ha caído por primera vez en cinco años con un descenso del 34,8% hasta los €13.793MM. En 2008, este indicador casi se duplicó con un ascenso del 84%.

**La industria automotriz global sigue en el ojo del huracán.** La revisión masiva de vehículos por fallas mecánicas que inició TOYOTA, se extendió a las marcas HONDA y VOLKSWAGEN. Esta crisis le llega al sector del automóvil apenas un año después de la intervención del Gobierno de USA que evitó el desplome de la emblemática GENERAL MOTORS. A finales de enero, TOYOTA, uno de los mayores fabricantes del mundo, inició la retirada de varios de sus modelos, tras descubrir que el pedal de aceleración no funcionaba correctamente. El gigante japonés ha retirado unos 8MM de automóviles. Adicionalmente inspeccionará 400.000 unidades del novedoso Prius, tras denuncias por el mal funcionamiento de los frenos.

**China Southern Airlines, la mayor aerolínea de China, y Air China.** están reduciendo los precios para competir con los trenes de alta velocidad del país en una batalla que las aerolíneas de Europa en gran parte han abandonado. La competencia de trenes que pueden viajar a 350kmp está obligando a las aerolíneas a reducir los precios hasta 80% en un momento en que ya están en una ronda de fusiones para bajar costos. Los pasajeros que eligen los ferrocarriles en vez de las aerolíneas también socavarán un mercado al que Boeing y Airbus están apostando para aproximadamente 13% de las ventas de aviones en los próximos 20 años. China Southern abarató los pasajes de clase económica a 140 yuanes (\$21) de 700 yuanes en vuelos entre Guangzhou y Changsha después de que un tren de alta velocidad inició servicios en la ruta en diciembre. El viaje en tren tardaba 9 horas, ahora lo hace en 2,5 horas.

**Olli Rehn, el comisario de Asuntos Económicos y Monetarios** de la Unión Europea alerta que Grecia debe tomar más medidas para reducir el mayor déficit presupuestario de la región. "Esperamos que a su debido tiempo el Gobierno griego tome las necesarias medidas adicionales", dijo en Bruselas, el principal funcionario de Economía de la Unión Europea, antes de una reunión de ministros de Finanzas del bloque. El ministro de Finanzas de Grecia, George Papaconstantinou, dijo que su tarea era como "cambiar el curso del Titanic". Los ministros de Finanzas se reunieron para revisar el plan de déficit de Grecia presionados por los inversores para que enumeren las acciones concretas que emprenderán a fin de rescatar al país si este no logra convencer a los mercados de que puede controlar su déficit de presupuesto.

**Últimamente, las noticias financieras han estado dominadas** por crónicas de Grecia y de otros países de la periferia europea. Lo que preocupa es que la información se centra casi exclusivamente en las deudas y en los déficit europeos, con lo que da la impresión de que todo se reduce al derroche gubernamental. Pero la verdad es que la falta de disciplina fiscal no es la única, ni la principal, fuente de problemas de Europa, ni siquiera en Grecia, cuyo Gobierno, efectivamente, sí ha sido irresponsable y ocultó su irresponsabilidad con contabilidad creativa. Da la impresión de que la No, la verdadera historia se basa en la apresurada adopción de la moneda única mucho antes de que el continente estuviera preparado para tal experimento.

**La demanda mundial de azúcar excederá a la oferta** en 14,8MM de toneladas en la temporada 2009-2010, más de lo previamente estimado porque la producción no ha cumplido con las expectativas. El cálculo fue elevado desde 13,5MM de toneladas con una producción estimada en 152,8MM de toneladas, según un informe de Czarnikow Group, de Londres.

**El consumo de los hogares españoles creció en el IV trimestre** de 2009 por primera vez en dos años, al avanzar 0,3% con respecto al III, según los datos del Instituto Nacional de Estadística (INE). El gasto de las familias no crecía desde el IV trimestre de 2007, según datos que muestran una mejora generalizada en todos los componentes del PIB, con menores caídas en algunos y crecimientos en otros, como la inversión en bienes de equipo. El dato más negativo quizás sería la desaceleración de la aportación del sector exterior. Los datos del INE constatan que en el último trimestre del año pasado la economía española todavía retrocedía 0,1%. De este modo, España era el único entre los grandes países europeos que continuaba en recesión.

**El presidente del banco central saudí considera que el dólar** de USA seguirá siendo la divisa clave de reserva. El anuncio lo hizo en el Foro Económico de Yida, una reunión de líderes empresariales que analizó la crisis financiera global. Los asistentes analizaron además el creciente papel de las economías emergentes para sacar al mundo de su peor recesión en seis décadas.

#### COMPORTAMIENTO DE LAS TASAS DE INTERÉS

**NACIONALES:** El BCV reporta, al 12/02 tasa activa de 17,66% (19,84%); una tasa pasiva, en colocaciones a 90 días de 14,50% (14,63%) y en cuentas de ahorro de 12,60% (12,60%); que corresponden al promedio ponderado de los seis principales bancos del país. Las letras del tesoro a 90 días aparecieron esta semana a un promedio de 9,7002% (9,7400%); con un promedio para todas las emisiones de 9,7002% (9,7400%). La tasa de descuento y redescuento, se mantiene en 29,5% (29,5%). Las operaciones de inyección de liquidez se mantuvieron en 19% (20%) a 7 días; 20% (21%) a 14 días; 21% (22%) a 28 días; 21,25% a 56 días y 21,50% a 90 días, con un promedio en la semana de 20,6270% (20,7040%). El rendimiento promedio ponderado de los BDPN se ubica en 12,3% (12,3%); sin movimiento. Las operaciones de absorción de liquidez mediante REPOS y CD promedian en forma global en todas las operaciones 6,0461% (6,1307%) en la semana. La tasa para operaciones relacionadas con el agro está congelada en 13,00% (13,00%). Entre paréntesis los valores del informe anterior.

**INTERNACIONALES:** La tasa LIBOR promedió 0,2211% (0,2236%) a 30 días; 0,2387% (0,2414%) a 90; 0,3844% (0,3900%) a 180; y 0,8570% (0,8666%) a 360 días. El EURÍBOR terminó la semana en 1,2270% (1,2280%). La PRIME rate se mantiene en 3,25% (3,25%); con un redescuento de 0,12% (0,12%); y un descuento de 0,50% (0,50%). La tasa de interés promedio de un CD a 30 días se ubica en 0,16% (0,16%), la de 90 en 0,19% (0,19%) y la de 180 días en 0,30% (0,30%). Las letras del tesoro americano a 10 años se cotizaban en 3,79% (3,73%), las de 20 años en 4,61% (4,54%); y las de 30 años en 4,74% (4,69%). Entre paréntesis los valores del informe anterior.

**La Reserva Federal de USA elevó en 0,25 puntos porcentuales** la tasa de interés que cobra a los bancos por préstamos de emergencia, con lo que dio marcha atrás a una de las medidas extraordinarias que adoptó por la crisis. Con la acción, esa tasa quedó en 0,75%.

**Las tasas hipotecarias en USA cayeron al nivel más bajo** en dos meses gracias a un programa de la Reserva Federal para estimular la venta de hogares reduciendo el costo de los préstamos. La tasa de las hipotecas residenciales fijas a 30 años bajó a 4,93% en la semana concluida hoy, desde 4,97%. La tasa promedio de los últimos 15 años era de 4,33%.

#### ENDEUDAMIENTO VENEZOLANO

**Operaciones de inyección y absorción (compras y colocaciones) del BCV:** en el período realizó operaciones de inyección por Bs. 80,13MM, mientras que absorbió Bs. 2.166,07MM; según el siguiente detalle, donde se muestra el parcial de FEBRERO, comparado con el total de NOVIEMBRE y DICIEMBRE de 2009 y ENERO/2010 (cifras en millones de bolívares):



FECHA	ABSORCIÓN				TOTAL	INYECCIÓN REPOS REV.	EFECTO NETO
	LTRS. TSR.	BDPN	REPOS	CD MS. DNR.			
NOVIEMBRE	770,00	0,00	1.620,97	8.058,65	10.449,62	5.851,45	-4.598,17
DICIEMBRE	1.005,50	0,00	2.173,57	6.447,71	9.626,78	7.153,40	-2.473,38
ENERO/2010	0,00	0,00	2.753,27	5.645,84	8.399,11	4.018,36	-4.380,75
15/02/2010	CARNAVAL						
16/02/2010	CARNAVAL						
17/02/2010	300,00	0,00	387,60	617,97	1.305,57	30,93	-1.274,64
18/02/2010	0,00	0,00	153,40	436,60	590,00	39,31	-550,69
19/02/2010	0,00	0,00	270,50	0,00	270,50	9,89	-260,61
SEMANA	300,00	0,00	811,50	1.054,57	2.166,07	80,13	-2.085,94
FEBRERO	900,00	0,00	2.295,63	3.142,40	6.338,03	647,46	-5.690,57

#### COTIZACIONES DE LOS BONOS SOBERANOS VENEZOLANOS (en dólares):

BONO	ACTUAL	ANTERIOR	BONO	ACTUAL	ANTERIOR	BONO	ACTUAL	ANTERIOR
G-10 5,375%	99,05%	99,27%	Ven -2020	57,63%	58,88%	PETRO 2011	84,86%	84,44%
V-2011 FRN	90,76%	91,78%	Ven - 2023	70,18%	71,38%	PDVSA-2014	64,15%	62,99%
G-13 10,75%	93,25%	91,85%	G-24- 8,25%	64,93%	65,00%	PDVSA-2015	60,22%	58,93%
G-14 8,5%	82,25%	82,75%	Ven - 2025	62,00%	62,87%	PDVSA-2016	55,55%	55,61%
Ven -2016	68,88%	69,70%	G27 9,25%	74,75%	75,35%	PDVSA-2017	60,39%	60,43%
G-18- 13,625%	96,84%	97,10%	Ven-2028	70,23%	71,48%	PDVSA-2027	47,91%	49,73%
G-18-7,0%	67,24%	68,14%	G34 9,375%	70,25%	71,25%	PDVSA-2037	45,88%	48,30%
G-19- 7,0%	67,73%	68,28%	Ven-2038	55,40%	56,50%			

Los porcentajes representan el precio sobre el valor nominal; la columna ANTERIOR refleja el precio reportado en el último reporte.

**Las amenazas del presidente Hugo Rafael Chávez siguen estando** en el orden del día. Amenaza al público en general por el consumo de electricidad y agua; amenaza a los empresarios para que no aumenten los precios o para que se abstengan de tener ganancias en sus operaciones; amenaza a los industriales de expropiarles sus empresas para hacerlas totalmente ineficientes; y ahora la tiene cogida con el Grupo de Empresas Polar: "Cuidado Mendoza", amenazó a Lorenzo Mendoza, presidente de Empresas Polar, "si sigue así yo puedo tomar una decisión que no le va a gustar", advirtió Chávez al hacer mención a la totalidad del conjunto de empresas de Polar. Chávez está buscando cualquier excusa para iniciar expropiaciones en Polar.

**Inocencio T. Sánchez B.**

**20/02/2010**

COMENTARIO ECONOMICO es un reporte gratuito, de carácter informativo, que recoge noticias económicas y financieras, reproducidas por diferentes medios de comunicación, otras fuentes, estimaciones y cálculos realizados por el recopilador. Aun cuando las fuentes son confiables, no se garantiza su exactitud. Todos los gráficos y tablas que aparecen en esta publicación son preparados por el autor, con información recopilada. Se autoriza la difusión o reproducción, total o parcial, de este COMENTARIO ECONOMICO, siempre y cuando se cite la fuente. Dirija su sugerencia, comentario o pregunta a [inosanchez@inosanchez.com](mailto:inosanchez@inosanchez.com)