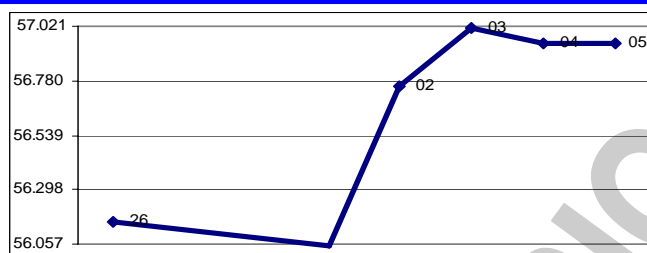


En la semana terminada hoy, el Índice Bursátil Caracas (IBC) de la Bolsa de Valores de Caracas (BVC) avanzó 790,85 unidades ó 1,4%, al cerrar en 56.944,76 puntos, contra 56.153,91 puntos en que había cerrado el viernes pasado. Pierde 2.361,59 puntos ó 4,0% en el mes (incluido febrero) y gana 1.869,08 puntos ó 3,4% en lo que va de año. Se realizaron 129 operaciones con 383.255 títulos negociados, por Bs. 1.438.890,95 ó \$334.625,80. El mejor día fue el LUNES 01 con 28 operaciones y 93.397 títulos negociados, por Bs. 520.152,21 ó \$120.965,63; 36,1% de la semana; de los cuales 75,3% correspondió a acciones FNC de FABRICA NACIONAL DE CEMENTOS. El peor día fue el VIERNES 05 (hoy) con 19 operaciones y 140.445 títulos por Bs. 90.092,05 ó \$20.951,64; 6,3% de la semana; de los cuales 28,0% correspondió a acciones BPV de BBVA BANCO PROVINCIAL COMUNES. La empresa con el mayor monto negociado fue FABRICA NACIONAL DE CEMENTOS, con 27,2%; seguida por MERCANTIL SERVICIOS FINANCIEROS, con 20,7%; SIVENSA, con 17,5%; BBVA BANCO PROVINCIAL, con 10,7% y BANESCO, con 7,1%; lo que hace que estas 5 empresas, con 7 títulos representan el 83,2% del total negociado durante la semana.

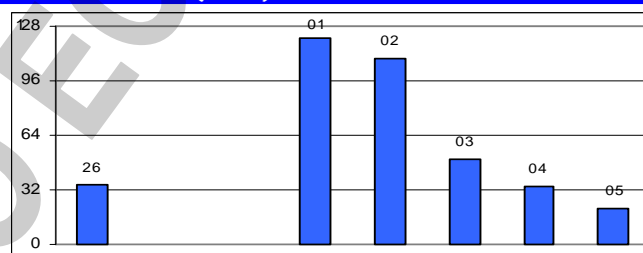
Se movilizaron 19 títulos: 4 subieron, 5 bajaron y 10 se mantuvieron sin cambio.

Las 4 ganadoras		Las 5 perdedoras	
FABRICA NACIONAL DE CEMENTOS	15,5%	FONDO DE VALORES INMOBILIARIOS B	9,6%
SIVENSA	12,1%	VENEZOLANO DE CREDITO	9,2%
SUELOPETROL B	10,1%	DOMINGUEZ & Cía.	8,4%
BBVA BANCO PROVINCIAL COMUNES	2,2%	ECONOINVEST B	5,6%
		MERCANTIL SERVICIOS FINANCIEROS B	1,1%

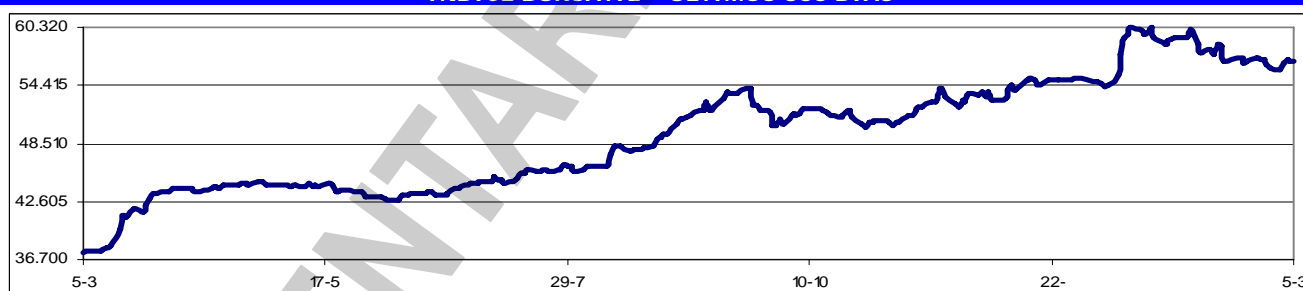
ÍNDICE BURSÁTIL – DE VIERNES A VIERNES



MONTOS (\$000) – DE VIERNES A VIERNES



ÍNDICE BURSÁTIL – ÚLTIMOS 366 DÍAS



Los valores extremos alcanzados por el IBC en los últimos 366 días cambiaron a un máximo de 60.299,40 (15/01/2010) y un mínimo de 37.421,24 (05/03/2009).

La Comisión Nacional de Valores (CNV) oficializó la intervención, con cese de operaciones, de UNOVALORES Casa de Bolsa y designó a Rafael Horacio Ramos como interventor. Las auditorías financiera y de sistemas ordenadas realizadas revelaron que no existía un presidente ni una autoridad legal que gestione o dicte las directrices operativas, legales o laborales.

El Banco Central de Venezuela (BCV) hizo una segunda transferencia al Fondo de Desarrollo Nacional (FONDEN). El BCV tiene que depositar en FONDEN \$7.000MM y la entrega de esos recursos se realiza por partes. El 20/01 fueron traspasados \$3.000MM y el 26/02 se entregaron \$1.000MM. Con el aporte de 2010, el BCV le ha dado al FONDEN \$38.000MM en cinco años.

Mi Casa EAP, empresa intervenida con cese de operaciones el 18/01/2010 y cuyo proceso de rehabilitación se dio por cumplido, reinicia operaciones el 29/03/2010, bajo el control del gobierno. Por decisión de una asamblea extraordinaria de accionistas se procedió a reponer el capital perdido.

Juan Carlos Escotet, presidente de BANESCO, asumirá la presidencia de la Asociación Bancaria,

mientras que Víctor Vargas, su actual presidente y presidente del BOD, tomará las riendas del Consejo Bancario Nacional. Su participación en la discusión de la nueva Ley de Bancos que podría ser aprobada por la Asamblea Nacional será vital para estos ejecutivos.

A casi un mes de haber convocado la última subasta, el BCV hizo el llamado a la 7ª subasta de bonos cero cupón, esta vez por \$50MM, y en las mismas condiciones que las cuatro más recientes. Participaron entidades bancarias, casas de bolsa y personas naturales y jurídicas. Se adjudicaron \$49.629.000; \$8.604.000 a personas naturales y \$41.025.000 a personas jurídicas.

Asambleas de Accionistas de Empresas Venezolanas:

Fecha	Empresa (tipo de Asamblea)	Fecha	Empresa (tipo de Asamblea)
08/03/2010	BBVA Banco Provincial (Ordinaria)	26/03/2010	MERCANTIL SERV. FINANCIEROS (Ordinaria)
08/03/2010	BANCARIBE (Ordinaria)	30/03/2010	TOTALBANK (Ordinaria)
08/03/2010	BANCARIBE (Xordinaria)	30/03/2010	Banco Fondo Común (Ordinaria)
18/03/2010	Banco Exterior (Ordinaria)		

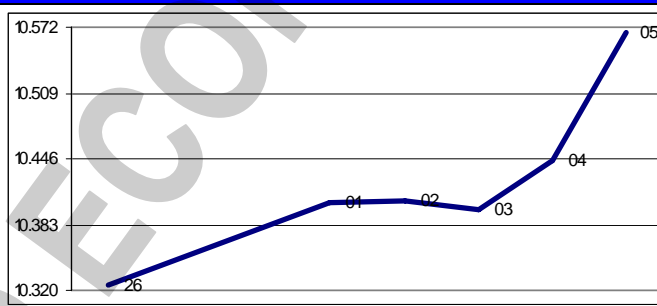
Dividendos decretados por Empresas Venezolanas:

Empresa	Bs. X acción	F/Registro	F/Pago	Observaciones
DOMINGUEZ & Cía	0,75	TBA	26/03/2010	Asamblea ordinaria del 26/02/2010
DOMINGUEZ & Cía	0,375	TBA	26/05/2010	Asamblea ordinaria del 26/02/2010
DOMINGUEZ & Cía	0,375	TBA	29/07/2010	Asamblea ordinaria del 26/02/2010

MERCADOS FINANCIEROS FORÁNEOS

El Dow Jones Industrials, principal indicador de la Bolsa de Nueva York (NYSE), ganó en la semana 240,94 puntos ó 2,3%, al cerrar en 10.566,20 puntos, contra 10.325,26 en que había cerrado el viernes pasado, en una semana con una tendencia claramente alcista. El DJI gana 498,87 puntos ó 5,0% en el mes (incluido febrero), y gana 138,15 puntos ó 1,3% en lo que va de año. Su valor máximo se mantiene en 14.164,53 (09/10/2007). En los 5 días hábiles comprendidos entre el viernes 26/2 y el jueves 4/3, ambos inclusive, se realizaron en la NYSE 25.441.624 operaciones, con 7.714,7MM de títulos negociados, por \$218.589,0MM.

EL DOW JONES DE VIERNES A VIERNES



Los restantes indicadores del mercado americano también cerraron en alza.

ÍNDICE	ACTUAL	ANTERIOR	VARIACIÓN	
			ABSOLUTA	%
NYSE Compuesto	7.291,06	7.035,04	256,02	3,6%
AMEX Compuesto	1.918,65	1.845,73	72,92	4,0%
NASDAQ Compuesto	2.326,35	2.238,26	88,09	3,9%
STANDARD & POORS – 500	1.138,70	1.104,49	34,21	3,1%
RUSSELL 2000	666,02	628,56	37,46	6,0%

El euro terminó hoy en \$1,3626; un avance de 0,1% contra \$1,3619 el viernes pasado. Pierde 1,7% en el mes y 4,8% en lo que va año. Su máximo histórico se mantuvo en \$1,5986.

El oro terminó hoy en \$1.134,00 la onza, ganando 1,4% contra \$1.117,90 el viernes pasado. Gana 5,0% en el mes y gana 3,6% en lo que va de año. Su máximo histórico se mantuvo en \$1.215,80.

PETROLEO y DERIVADOS

Los precios del petróleo, medidos a través de los promedios de los principales crudos marcadores y de la cesta de exportación venezolana, cerraron en promedio en alza en la semana. Este comportamiento se justifica por el repunte de los mercados de valores del mundo

PERÍODO	VENEZUELA		OPEP		WTI		BRENT	
	Cierre	Variac.	Cierre	Variac.	Cierre	Variac.	Cierre	Variac.
FEBRERO								
Del 01 al 05	67,66	1,07	72,59	0,55	74,93	0,57	73,74	0,90
Del 08 al 12	65,70	-1,96	70,18	-2,41	73,33	-1,60	71,48	-2,26
Del 15 al 19	68,52	2,82	73,03	2,85	76,33	3,00	75,03	3,55
Del 22 al 26	71,16	2,64	75,60	2,57	79,43	3,10	77,69	2,66
MARZO								
Del 01 al 05	71,40	0,24	75,76	0,16	79,82	0,39	78,09	0,40

FUENTE: MINISTERIO DE ENERGÍA y PETRÓLEO

ante el optimismo por la evolución de la economía global, así como por el descenso a principio de semana del dólar con respecto a otras monedas.

Petróleo Brasileiro (PETROBRAS) encontró crudo en un yacimiento que está perforando para el regulador petrolero del país como parte de planes gubernamentales para canjear 5.000MM de

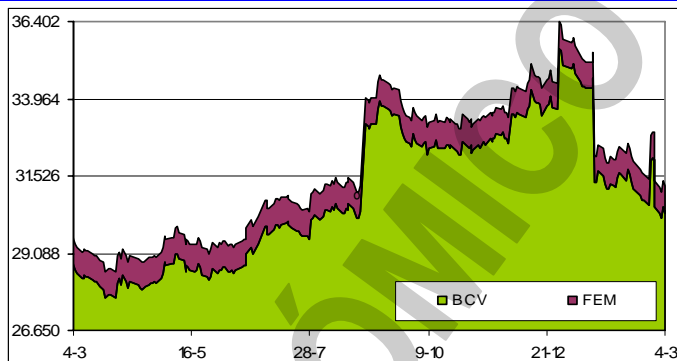
barriles de reservas por acciones de PETROBRAS. La empresa encontró pruebas de petróleo en el yacimiento marítimo 2-ANP-1-RJS en la cuenca de Santos a una profundidad de 1.889 metros.

RESERVAS INTERNACIONALES, LIQUIDEZ MONETARIA y DIVISAS

El nivel de la Reserva Monetaria

Internacional (RMI) de Venezuela cerró el 04/03/2010 en \$31.195MM (\$30.365MM de reservas BCV y \$830MM del FEM), lo que representa \$1.699MM ó 5,2% menos que lo reportado la semana pasada; \$925MM ó 2,9% por debajo del cierre de ENERO; \$4.635MM ó 12,9% por debajo del nivel a fin de 2009; y \$11.932MM ó 27,7% por debajo del nivel a fin de 2008, con un incremento de \$1.666MM ó 5,6% en los últimos 12 meses. El monto de \$43.292MM reportado el 07/01/2009 se mantiene como el máximo histórico del nivel

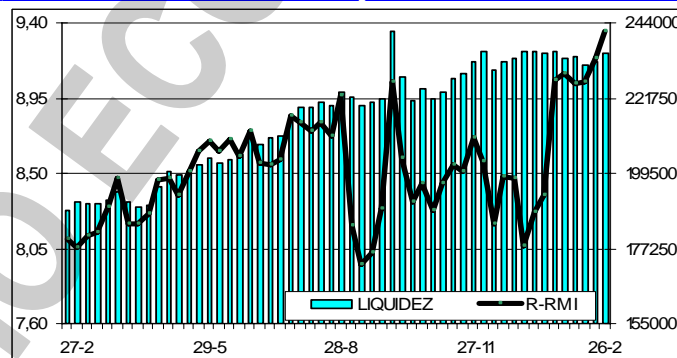
RESERVAS INTERNACIONALES



de RMI. Con estos resultados, el déficit se sitúa en \$37.049MM, ya que, tomando en cuenta el nivel de liquidez en poder del público, debería haber \$68.244MM de RMI; por lo que el nivel de RMI solo cubre el 45,7% de la masa monetaria en circulación; el restante 54,3% es "dinero inorgánico". En esta semana fueron transferido \$1.000MM al FONDEN, con lo cual totalizan \$4.000MM este año y \$38.000MM en cinco años. Faltarían por transferir \$3.000MM en este año.

La liquidez monetaria en poder del público se ubica al 26/02/2010 en Bs. 234.758MM (Bs. 158.195MM en dinero y Bs. 76.564MM en cuasidinero). Este total representa un incremento de Bs. 2.467MM ó 1,1% contra lo reportado la semana anterior (Bs. 232.291MM); Bs. 1.043MM ó 0,4% por encima del cierre enero; Bs. 973MM ó 0,4% por debajo del cierre de 2009; Bs. 43.540MM ó 21,5% superior a lo reportado a final del 2008; con un incremento de 45.135MM ó 22,8% en los últimos 12 meses. El monto al 02/10/2009 (Bs. 241.436MM) se mantiene

LIQUIDEZ MONETARIA y RELACIÓN CON RMI



como el máximo histórico de liquidez. La relación entre la liquidez ajustada y la Reserva Monetaria Internacional (R-RMI) actual es de Bs. 9,35203; un incremento de Bs. 0,16213 desde Bs. 9,18990 calculado antes. Con estos valores, se estima la sobrevaluación del bolívar en 117,5%.

La negociación de BONOS SOBERANOS promedió hoy en Bs. 6,80 desde Bs. 6,69 el viernes pasado; un avance de 1,6%. Sube 8,5% en el mes y sube 14,3% en lo que va de año.

Representantes de CADIVI se reunieron con ejecutivos de entidades bancarias para aclarar dudas sobre el mecanismo de Autorización de Adquisición de Divisas (ADD), destinadas al consumo de bienes y servicios en el exterior con tarjeta de crédito y/o efectivo con el fin de optimizar el funcionamiento del Módulo Tarjeta de Crédito y Efectivo, disponible en el portal de la institución desde el 14/12/2009. *Definitivamente, hay exagerado número de problemas.*

El sistema de CADIVI para la autorización de las tarjetas de crédito presenta dificultades y retrasa la aprobación del cupo de viajero así como del efectivo. CADIVI ha ofrecido optimizar el módulo de las tarjetas, pero el sistema sigue presentando fallas que limitan las aprobaciones.

El gobierno evalúa la emisión de instrumentos financieros respaldados en oro. El instrumento financiero se cambiaría por su valor en oro o su equivalente en dólares. No se ha precisado la fecha ni la forma de la colocación de los títulos, que ya se han empezado a llamar OROBONOS.

De acuerdo con las estadísticas que maneja el BCV, Venezuela ocupa el 15º lugar en la lista de naciones con mayores reservas de oro en el mundo con 360,70 toneladas que en mayor medida se concentran en la zona de Guayana. El BCV contempla invertir, junto con el Ministerio para Industrias Básicas y Minería \$250MM en un plan aurífero para desarrollar el mercado interno del oro.

VENEZUELA

54,4% de los depósitos de entidades oficiales está en manos de bancos del Estado (Venezuela,

Bicentenario, Industrial y Tesoro), es decir, Bs. 23.266MM, lo cual muestra un crecimiento desde 38,3% en enero de 2009. El reacomodo ocurre después de las intervenciones de diciembre, aunado a la nacionalización del Venezuela en julio del año pasado. En el Bicentenario se unieron las captaciones de entidades públicas que tenía Banfoandes, Confederado, Bolívar, Central y Banorte.

SUDEBAN inició una serie de visitas a agencias y oficinas bancarias, con la finalidad de inspeccionar el grado de cumplimiento de las normativas prudenciales emitidas por el organismo regulador. Esta acción va dirigida a proteger y a atender a los usuarios en materia de calidad de servicio bancario. Se busca verificar la operatividad de los cajeros automáticos, cantidad y calidad de las taquillas, tiempo de atención de los usuarios en las colas para realizar operaciones, si cuentan con personal preparado, formado y capacitado para atender adecuadamente a los clientes. También se supervisará el trato especial que deben brindar las instituciones financieras a las personas con discapacidad, tercera edad y mujeres embarazadas. *¡Aplaudo esa iniciativa!*

Las estadísticas del BCV revelan que para cuadrar las cuentas el gobierno recurre activamente al endeudamiento. En 2009 la deuda externa pública, que incluye al Gobierno y a las empresas del Estado, registra un salto de 32% al elevarse desde \$46.652MM hasta \$61.626MM. Entre 2007 y 2009 el incremento de la carga es de 58,2%. A la par de que se incrementa la deuda en dólares aumentan los compromisos en bolívares. El Ministerio de Finanzas indica que entre diciembre de 2008 y septiembre de 2009 la deuda por este concepto se eleva desde Bs. 30.515MM hasta Bs. 49.072MM; es decir, un salto de 60,8% en tan solo nueve meses.

El BCV emitió una resolución que permite a las entidades financieras "establecer de común acuerdo con sus clientes los montos que por conceptos de comisión, tarifa o recargo pueden ser devengados con ocasión de la suscripción y prestación de un producto o servicio considerado como especializado; no obstante, dichos montos, previos a su cobro, deberán ser aprobados por el BCV". Sin embargo, ratifica las normas que impiden el cobro de comisión en aquellos casos como la emisión de tarjetas de débito, mantenimiento de cuentas de ahorro y sólo se podrá cobrar por la emisión de libreta de cuenta de ahorro a partir de la segunda libreta al año.

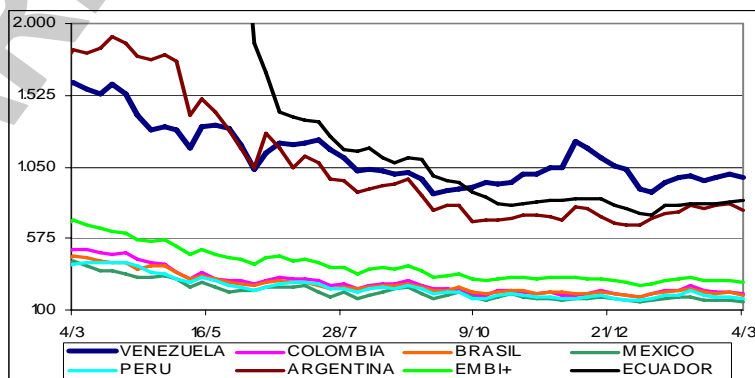
El Centro Internacional de Arreglo de Disputas relativas a Inversiones (CIADI) desestimó la petición CEMEX sobre medidas cautelares con el fin de evitar que el Gobierno venezolano, como parte del proceso de expropiación, tomara tres embarcaciones que tiene el grupo en Panamá y además cesaran los litigios que existen en esa nación centroamericana. Aunque fueron rechazadas las medidas cautelares, el proceso de arbitraje continúa debido a que se tiene que definir el precio por las acciones de Cemex. La empresa había planteado un pago por \$1.300MM, pero el Gobierno consideraba que el valor de la compañía era \$600MM.

Indicador de riesgo soberano

EMBI+ (Puntos Básicos – Semana)

PAIS	ACTUAL	ANTERIOR	VARIAC.
Venezuela	976	998	-22
Colombia	212	221	-9
Brasil	199	215	-16
México	158	166	-8
Perú	179	185	-6
Argentina	764	808	-44
EMBI+	284	299	-15
Ecuador	824	816	8

El indicador de riesgo soberano EMBI+ mide los puntos porcentuales de riesgo sobre los Bonos del Tesoro Americano, en una ponderación de los bonos más transados en los mercados.



La adquisición de una solución habitacional en el Área Metropolitana de Caracas tiene como obstáculo constante el salto en los precios. En 2009 los costos por metro cuadrado en apartamentos registraron incrementos de entre 25% y 40%. El comportamiento de la actividad económica, la ampliación de los lapsos para la aprobación de los créditos hipotecarios y la menor oferta de inmuebles fueron los factores que incidieron en esos ajustes. En 2008 el valor mínimo del metro cuadrado pasó de Bs. 8.000 a Bs. 10.000 en 2009. El valor máximo del metro cuadrado, que en 2008 era Bs. 10.000, en 2009 pasó a Bs. 14.000, todo de acuerdo con datos del sector inmobiliario. *Esto se refleja, mas o menos, en las mismas dimensiones en el resto del país.*

El Gobierno inició a mediados de febrero un plan de ahorro eléctrico con los altos consumidores de Caracas, pero la esperada disminución de energía no se alcanza a cabalidad. La revisión a los medidores de empresas, comercios y oficinas tuvo como resultado que solamente 37%

de los altos consumidores ahorró energía, mientras que el 63% no bajó sus niveles de demanda. El programa contemplaba una reducción del consumo de 20% en dos etapas. Según CORPOELEC, cumplida la primera fase, los usuarios que contribuyeron con el programa tuvieron una reducción promedio de 30,5%; pero la mayoría de los altos consumidores no cumplió con el objetivo.

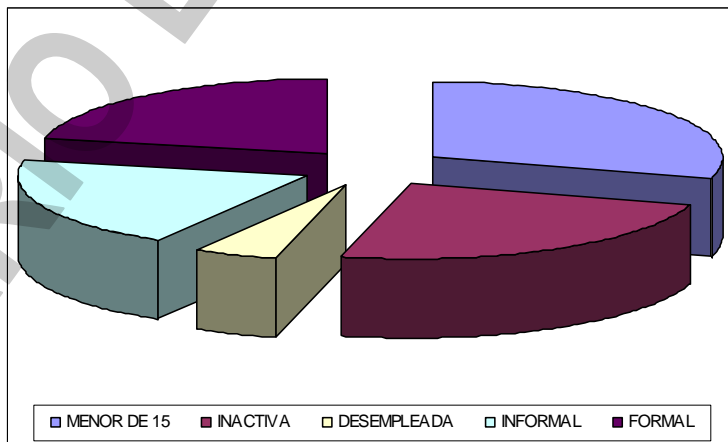
Las medidas en materia eléctrica se extienden. Desde finales de 2009 se exige que los nuevos conjuntos habitacionales y centros comerciales que se construyan en el estado Anzoátegui, bien sean públicos o privados, cuyo consumo sea mayor a un megavatio mensual, deben incluir en su desarrollo una central de generación de electricidad. De lo contrario no se le da la habitabilidad.

El gobierno espera lograr con los dueños de TURBOVEN, en el estado Aragua, con el objeto de duplicar a 240 megavatios la generación de esa planta. Se pretende que sus operaciones se adecuen a ley de nacionalización del sistema eléctrico.

Además del impacto que ha tenido la devaluación en los costos, hay otras variables que afectan o ponen en riesgo el progreso de la producción de alimentos. El control de precios ha sido uno de ellos. Alimentos Polar destaca que en los últimos siete años el sector acumula una inflación de 274% y los precios de los alimentos han subido 470% entre 2003 y 2007. Durante los siete años del control de precios, los alimentos regulados (pastas, salsa de tomate, harina precocida, arroz blanco, mayonesa, margarina y aceite de maíz) en las categorías que participa Polar han recibido ajustes de entre 69% y 159%, siendo la margarina la de menor aumento.

En ENERO 2010, el proceso de crecimiento de los precios de Venezuela no ha tenido cambio y terminamos con la inflación puntual más alta, con 1,7%; seguida por Costa Rica, que alcanzó 1,6%. El país con la inflación puntual más baja fue Bolivia, con 0,2%; seguido por Haití, también con 0,2% pero estimada. Después siguen Canadá, USA y Perú, con 0,3%. En el mismo mes del año pasado, Venezuela tuvo una inflación de 2,3%, las más alta de ese período; en tanto que Chile fue el país con más baja inflación puntual, con -0,8%. En el período de 12 meses (ENERO/2009 – ENERO/2010), Venezuela ocupa el primer lugar con una Inflación Anual de 24,3%; seguida por Argentina, con 8,2%. Chile es el país con la Inflación Anual más baja, con -1,3% (negativa-deflación; seguido por Bolivia, con 0,1%. Informe completo en <http://www.inosanchez.com>

Según los datos del Instituto Nacional de Estadística (INE), a final de ENERO de 2010 éramos 28.428.097 habitantes, de los cuales, 8.365.282 ó 29,4% eran menores de 15 años; y 20.062.815 ó 70,6% mayores de 15 años. De este número, para el INE solo eran económicamente activos 65,2% ó 13.081.193; de los cuales 1.338.680 estaban desempleadas, por lo cual el índice de desempleo sería de 10,2%; que es mayor al 9,5% de ENERO de 2009 pero menor al 6,6% de DICIEMBRE de 2009; de hecho, es igual a la de ENERO DE 2008 y, en número de personas, es la mas alta desde ENERO de 2006 cuando superó el millón y medio de desempleados. Ahora bien, si a la población económicamente activa le restamos los desempleados, nos resulta que solo 11.742.513 personas ó 41,3% están trabajando y 58,7% de la población no trabaja. De los que trabajan, 47,3% ó 5.550.543 lo hacen en el sector informal de la economía, y 52,7% ó 6.191.970 están en la economía formal. De la población mayor de 15 años, 6.981.622 ó 24,6% de la población, aunque no está trabajando, no se consideran desempleados por no andar buscando trabajo. El gráfico muestra los menores de 15 años y los que no andan buscando trabajo en los dos bloques a la derecha (54,0%); mientras que a la izquierda, de abajo hacia arriba, están los desempleados, los que están en la economía informal y formal; es decir, la población económicamente activa (46,0%). Aunque el INE dice que la tasa de desempleo es de 10,2%; las cifras muestran que solo 41,3% de la población está trabajando y 58,7% no la hace. Informe completo en <http://www.inosanchez.com>

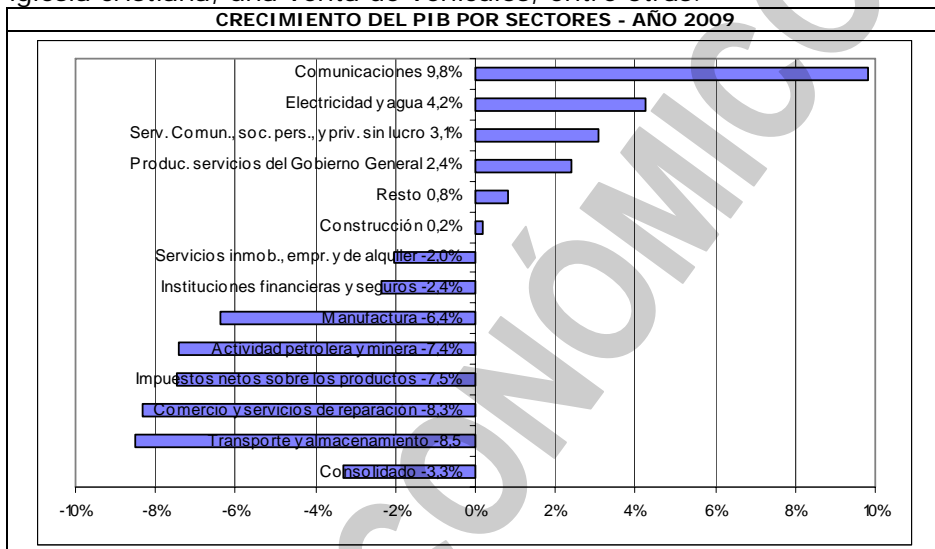


Más de 3.000 personas quedarán sin trabajo con el cambio de zonificación que se realizará en la Zona Industrial 1 de Barquisimeto. En el perímetro que dejará de ser área de industria para convertirse en residencial, se encuentran cerca de 30 parcelas industriales y comerciales en un

espacio de 213.400 metros cuadrados. En dicho espacio se levantarán equipamientos comunales que contempla la construcción de 4.444 viviendas, áreas educativas, deportivas y recreacionales para unas 20.000 personas. Con la modificación del uso que establece que la zona es industrial, saldrán de la zona además de los depósitos y el parque recreativo de Empresas Polar, talleres de prensado y galvanizado, fábricas de tuberías de polietileno, fábricas de perfiles de acero, una entidad bancaria, servicios de encomiendas, una iglesia cristiana, una venta de vehículos, entre otras.

Al reportar los resultados del PIB

en los doce meses de 2009, el BCV hace énfasis en la crisis económica global, el debilitamiento de los precios del petróleo y en los recortes de producción acordados en el seno de la OPEP, para justificar una caída 5,8% en el PIB del IV trimestre de 2009, con lo cual el PIB de 2009 resulta 3,3% menor al de 2008. Lo que no menciona el ente emisor, y es quizás el elemento al cual yo le asigno más valor, es el hecho de como se comportaron



aquellos sectores de la economía que tienen una mayor preponderancia en la composición del PIB, en lo que yo baso mi análisis. En el primer gráfico muestro el crecimiento o decrecimiento por sectores de la economía y en el segundo gráfico muestro como participa cada uno de esos sectores en la conformación del PIB, lo cual nos permite responder la interrogante arriba planteada. Así vemos que el sector Manufactura, que es el de más alta participación en el PIB (15,4%) tuvo una caída de 6,4% y la Actividad Petrolera y Minera (que yo junto para efectos de este análisis), que es la segunda en participación el PIB (12,1%) tuvo un retroceso de 7,4%. La actividad de mayor crecimiento fue comunicaciones, con 9,8%, pero que apenas representa 5,5% del PIB. Lo mismo pasa con Electricidad y Agua, que tuvo un crecimiento de 4,2%, pero que solo alcanza a significar 2,3% en la conformación del PIB. Hay que resaltar sin embargo, el caso del sector Construcción, que creció 0,2% y representa 6,9% en la conformación del PIB. En definitiva, crecen Comunicaciones (9,8%), Electricidad y agua (4,2%), Serv. Comun., soc. pers., y priv. sin lucro (3,1%), Produc. servicios del Gobierno General (2,4%), Resto (0,8%) y Construcción (0,2%); en tanto que decrecen Transporte y almacenamiento (8,5%), Comercio y servicios (6,3%), Impuestos netos sobre los productos (7,5%), Actividad petrolera y minería (7,4%), Manufactura (6,4%), Instituciones financieras y seguros (2,4%) y Serv. Inmob., empresar. y de alquiler (2,0%). Lamentablemente, esta situación, en vez de mejorar, muestra síntomas de agravamiento, debido a que la crisis del sector eléctrico está impactando en el aparato productivo, y no se ven perspectivas de mejora a corto plazo. Por lo tanto, se requieren medidas urgentes que compensen el desequilibrio económico que avizoramos en este 2010. Informe completo en <http://www.inosanchez.com>

La economía de Venezuela caerá más profundamente en recesión en 2010, ubicándose detrás de otras economías latinoamericanas cuyo crecimiento se está acelerando conforme salen de la crisis financiera global. La caída de 5,8% del PIB en el IV trimestre de 2009, no presagia nada bueno, según pronóstico de ocho de los nueve analistas consultados. "A Venezuela le fue mejor que a la mayoría de los países al comienzo de la recesión global, pero ahora está en mayores problemas", dijo Juan Pablo Fuentes, economista de Moody's, en entrevista telefónica. "Esto es un deterioro continuo... La economía de Venezuela va a tener un desempeño inferior al de América Latina este año, creciendo apenas 0,3% comparado con el pronóstico de crecimiento del 4% para el resto de la región". Jorge Giordani, ministro de economía, espera 0,5% de crecimiento.

La actividad de la construcción comenzó el año con limitaciones, debido al menor suministro de productos. Según datos que se manejan en el sector, la oferta de insumos ha registrado una caída de 30%. En lo que va de año ha habido una merma en la producción de acero, agregados

(piedra y arena), concreto y cemento, entre otros. Ante la paralización de los hornos de SIDOR por la crisis eléctrica se han generado menos cabillas y productos planos, y la producción de las siderúrgicas privadas ha resultado insuficiente. Aunque para compensar las fallas se importarán productos desde Brasil, la menor oferta ya ha limitado la actividad.

La Balanza de Pagos de Venezuela, para 2009, cierra con un déficit de \$10.262MM. El saldo positivo en la cuenta corriente fue de \$8.561MM, mientras que la cuenta capital y financiera presentó un déficit de \$14.040MM, lo cual produce, aunado a un ajuste negativo por errores y omisiones de \$7.783MM, el resultado ya señalado. El saldo positivo en la cuenta corriente resulta por la recuperación de los

BALANZA DE PAGOS - 12 MESES 2009							
CONCEPTO	2009	2008	2007	2006	2005	2004	2003
Cuenta Corriente	8,6	39,2	20,0	27,1	25,6	13,8	11,4
Cuenta Bienes	19,2	45,4	23,7	32,6	31,5	21,4	16,5
<i>Exportaciones Petroleras</i>	54,2	87,4	62,6	58,2	48,1	31,9	22,0
<i>Exportaciones No Petroleras</i>	3,4	6,1	6,6	7,0	7,4	6,8	5,1
<i>Importaciones</i>	-38,4	-48,1	-45,5	-32,5	-24,0	-17,3	-10,7
Cuenta Servicios	-7,6	-6,4	-5,9	-4,4	-4,1	-3,6	-2,6
Cuenta Renta	-2,7	0,7	2,6	-1,1	-2,0	-3,9	-2,4
Transferencias	-0,3	-0,6	-0,4	0,0	0,1	-0,1	0,0
Cuenta Capital	-14,0	-26,2	-23,3	-19,1	-16,1	-9,0	-5,0
Errores y Omisiones	-4,8	-3,7	-2,4	-2,9	-3,8	-3,0	-1,1
Resultado Balanza de Pagos	-10,3	9,3	-5,7	5,1	5,7	1,9	5,4

precios del petróleo, que hicieron que las exportaciones petroleras crecieran 37,0% en el segundo semestre contra el primer trimestre, haciendo que al final la caída en el año fuese de solo 38,0%. La salida de capitales presentó decremento de 46,4%, para ubicarse \$14.040MM. En mi opinión, las cifras de la Balanza de Pagos presentan una situación bastante negativa para el país, debido que se mantuvo el volumen de las importaciones, las altas salidas de capital, y ningún crecimiento de las exportaciones no tradicionales que, por el contrario, cayeron 44,4%. Por otro lado, es del conocimiento público que las exportaciones petroleras se han mantenido estables solo en función de los altos precios porque, por la información obtenida de organismos internacionales, los volúmenes de exportación petrolera han disminuido. Informe completo en <http://www.inosanchez.com>

La venta de automóviles en Venezuela fue de 9.493 unidades en FEBRERO, lo que representa un incremento de 28,3% con relación a las ventas en ENERO, y una disminución de 37,5% con relación a FEBRERO de 2009. En FEBRERO no hubo exportación de vehículos ensamblados en el país, cuando en FEBRERO de 2009 se exportaron 3 unidades, con lo que las exportaciones acumuladas están 100,0% por debajo del 2009. Del total de los vehículos vendidos en FEBRERO, 90,8% son nacionales y 9,2% son importados, lo cual coloca la mezcla acumulada en 90,3% y 9,7%, respectivamente, cuando el año pasado era de 60,5% de vehículos nacionales y 39,5% de importados. Durante los dos meses del año, la venta de automóviles cayó 45,7% comparada con 2009. En FEBRERO se produjeron 9.643 unidades, 12,8% menos que en FEBRERO de 2009, pero 107,7% más que en ENERO. La producción acumulada está 30,5% por debajo de la acumulada a FEBRERO de 2009. Con estos resultados, el comercio de autos completa 26 meses seguidos en caída. Las cifras son de CAVENEZ, que agrupa a casi todas las ensambladoras de vehículos del país, y representan el total de vehículos vendidos en Venezuela e incluyen empresas no afiliadas a CAVENEZ. Las cifras de ventas de autos importados incluyen los que se compran en Venezuela provenientes del comercio subregional.

PROCEDENCIA AUTOMOVILES	FEBRERO		ENERO - FEBRERO	
	2010	2009	2010	2009
Nacionales	8.616	10.786	15.256	18.826
Importados	877	4.401	1.638	12.277
Total Ventas	9.493	15.187	16.894	31.103
Exportaciones	0	3	0	3
Producción	9.643	11.056	14.285	20.562

La canasta alimentaria aumentó hasta Bs. 1.965,25 luego de registrar en febrero un alza de 0,8%, equivalente a Bs. 15,78. El Centro de Documentación y Análisis para los Trabajadores informó que "durante los dos primeros meses del año, la canasta alimentaria registra una variación de 2,1%. Y, entre febrero de 2009 y el mes pasado, tuvo un repunte anualizado de 23,1%".

AMERICA LATINA

El gobierno de Venezuela está dispuesto a "avanzar en tener las mejores las relaciones con Colombia", congeladas por Caracas desde julio de 2009. Ambos países avanzan hacia el mejor estado de las relaciones posible sobre la base del respeto mutuo de su soberanía, al derecho a paz de la región. Sin embargo, quedan muchas asperezas por limar.

Un año después de que un creciente déficit de presupuesto hizo que México se rezagara entre los mercados emergentes, el país tiene finanzas "sólidas" que lo protegen del creciente temor de los inversores por la capacidad de los países para pagar su deuda. México recortó su presupuesto y

subió los impuestos el año pasado mientras otros países aumentaban el gasto para sacar a sus economías de la recesión. Las medidas fiscales de México, destinadas en parte a limitar las rebajas en la calificación crediticia, hacen que sus mercados se "comporten correctamente" al tiempo que otros gobiernos caen en un "mundo de estrés soberano".

El terremoto que azotó a Chile podría tener un fuerte impacto en la economía por la destrucción de infraestructura de exportación, como puertos y carreteras y la pérdida de mano de obra, según analistas económicos. No obstante, la producción de minerales, en especial cobre, que se concentra en el norte del país, no sufrió mayores impactos con el sismo, y la infraestructura de esa zona se mantuvo intacta. Minerales dan cuenta de más de 50% de las exportaciones chilenas. A diferencia de Haití, que recientemente sufrió un devastador terremoto que provocó una gran movilización de ayuda de la comunidad internacional, Chile se encuentra en una posición sólida, tanto financiera como institucional, para hacerle frente a la reconstrucción.

CODELCO, de Chile, el mayor productor de cobre del mundo, restauró sus actividades plenamente después de que el terremoto interrumpió el suministro eléctrico a dos minas que proveen más de un tercio de su producción. La mina Andina llegó ya a la producción plena, como lo ha hecho también su mina El Teniente tras reanudar las operaciones un día después del terremoto. El terremoto ha contribuido a elevar el precio del cobre, incluso después de que la Sociedad Nacional de Minería, que representa a los productores, dijo que la mayoría de las minas del país están funcionando normalmente. Las compañías deben de poder compensar la producción perdida y no incumplirán los objetivos de producción este año.

Las acciones chilenas tuvieron la caída más pronunciada en más de un año y la mayor declinación en los mercados internacionales por el terremoto de magnitud 8,8 que causó la muerte de unas 700 personas, dañó la principal carretera del país y dañó 1,5MM de hogares. El peso redujo una declinación de hasta 1,5%, perdiendo 0,1% a 525,20 por dólar de USA, por la especulación de que el Gobierno vaya a repatriar fondos que tiene en el exterior para financiar la reconstrucción.

Panamá inauguró la feria EXPOCOMER 2010 en la que participan empresas y negocios de 30 países y que este año tuvo como conferencistas internacionales a tres ex presidentes latinoamericanos. Los ex presidentes Francisco Flores de El Salvador, Vinicio Cerezo de Guatemala y Ernesto Samper de Colombia participaron hoy en el foro "Manejo de Crisis" que se realizó como parte de las actividades de la exposición. Este año los organizadores esperan que las transacciones comerciales superen los \$100MM. Entre los países participantes este año figuran Brasil, Taiwán, India, España, Francia, Colombia, Argentina China, Polonia, entre otros. La feria cierra el sábado 6.

La agricultura cubana bajó sus volúmenes de producción generando desabastecimiento en la capital, pese a medidas organizativas y hasta entrega de tierras ociosas a productores privados por parte del gobierno. En los dos primeros meses de 2010 hubo una caída en 40% de lo planificado en cuanto a cosechas. "Las 24.924,8 toneladas acopiadas en enero representan solo el 60% de lo que se esperaba y el 64% las 29.131 en febrero", indicó Granma.

UNITED STATES OF AMERICA (USA)

La tasa de desempleo de USA se mantuvo en 9,7% en febrero al perderse menos puestos de trabajo que lo anticipado, indicio de que el mercado laboral estaría sanando. El Departamento de Trabajo informó que las empresas eliminaron 36.000 puestos de trabajo y que las intensas tormentas invernales que barrieron la costa atlántica estadounidense el mes pasado podrían haber afectado la pérdida de empleos, pero sin cuantificar su impacto.

La producción industrial creció en febrero por séptimo mes consecutivo. El rendimiento de las fábricas ha ofrecido una de las pocas áreas de fortaleza de la economía de USA. Sin embargo, el crecimiento de la actividad se desaceleró respecto de enero. El gasto en construcción bajó por tercer mes consecutivo en enero. Y a pesar de que el gasto personal aumentó ligeramente, los ingresos de los americanos apenas se movieron. En parte, eso fue porque los afiliados a la Seguridad Social no recibieron su acostumbrado incremento del costo de vida. El débil crecimiento de los ingresos podría depreciar el gasto en los próximos meses y frenar la recuperación de la economía.

FORD registró un aumento de 43% en las ventas de febrero en USA y superó a General Motors en las entregas mensuales por primera vez desde 1998. FORD vendió 142.285 vehículos comparados con los 141.951 de GM. Automóviles rediseñados y camionetas fueron la razón del aumento.

International Business Machines (IBM) despidió a más de 1.700 trabajadores, número que puede subir, según un grupo que representa a empleados. Los despidos de esta semana ocurrieron en todo el país y en varias divisiones. IBM despidió a 10.400 personas en USA y Canadá en 2009.

La economía de USA mejoró en 9 de las 12 regiones de la Reserva Federal en enero y febrero a la vez que fue perjudicada por tormentas de nieve en el este. "En la mayoría de los casos los incrementos fueron modestos", según la FED. El gasto del consumidor aumentó en muchas regiones, en tanto los bienes raíces y los préstamos estuvieron "débiles" y los mercados laborales, "blandos".

El sector de servicios en USA creció en febrero al mayor ritmo desde octubre de 2007, indicio de que la recuperación está ampliando su base. El índice del Institute for Supply Management de actividades no manufactureras, que constituyen casi el 90% de la economía de USA, subió a 53 en febrero, desde 50,5 el mes anterior. La medición del empleo de la entidad subió a su nivel más elevado desde abril de 2008, lo que indica que la economía podría estar en la cúspide de la creación del crecimiento de empleos necesarios para alentar el gasto.

William Isaac, ex presidente de la Federal Deposit Insurance Corporation (FDIC), encabeza un grupo de ex reguladores y banqueros que están reuniendo \$1.000MM para comprar bancos quebrados en USA. El grupo, llamado BSE Management, presuntamente será presidido por Isaac. David Moffett, que renunció como CEO de Freddie Mac el año pasado, y el ex director regional de la Office of Savings and Loans Supervision, John Ryan, ayudarán a administrar BSE. Los reguladores han adquirido el control de al menos 160 bancos desde el 01/01/2009, y la lista de la FDIC de bancos "problemáticos" es de 702, con activos por \$402.800MM, según un informe del 23/02/2010.

Ernesto Zedillo, ex presidente mexicano, formará parte de la junta directiva de Citigroup, como parte de una reforma por la cual se irán tres directores que ocuparon el cargo durante largo tiempo. El ex CEO de AT&T, Michael Armstrong y la presidenta de Xerox, Anne M. Mulcahy, no se postularán a la reelección en la asamblea anual de accionistas del 20/04/2010. El profesor John Deutch, del Massachusetts Institute of Technology, anunció su renuncia en enero. El presidente de Citigroup, Richard Parsons, ha cambiado la junta directiva bajo presión de reguladores de USA después de que el banco tuvo que aceptar un rescate gubernamental de \$45.000MM a finales del 2008.

Cynthia Hudson, periodista y productora cubano-americana, quien ha estado al frente de la estación Mega TV de Miami por los últimos 5 años, fue designada gerente general del canal CNN en Español, y tendrá bajo su responsabilidad desarrollar la estrategia para el público hispano en USA de la cadena de noticias. Además, supervisará las actividades de la filiales CNN en Español Radio, y el portal CNNMéxico, una alianza estratégica con el Grupo Editorial Expansión, de México.

Royal West Properties (Teresita y Gastón Cantens) dejó de pagar a los inversionistas y se fue a la quiebra en medio de rumores de que los dueños no habían manejado correctamente la empresa. La Securities and Exchange Commission (SEC) acusó civilmente los Cantens de defraudar a decenas de inversionistas, la mayoría cubanoamericanos retirados, a través de una operación tipo "pirámide" (Ponzi) que asciende a unos \$135MM. La SEC alega además que los Cantens utilizaron \$20MM de los inversionistas para pagarse sueldos exorbitantes y "honorarios por consultoría" a sus hijos y nietos, sin que estos hubieran realizado ningún tipo de trabajo. *Un nuevo escándalo inmobiliario.*

RESTO DEL MUNDO

La Sociedad Española de Participaciones Industriales (SEPI) solicitó a todas las empresas que controla, un plan detallado para lograr ahorros sustanciales en el periodo 2010-2013. Las empresas públicas del grupo (Hunosa, Astilleros Españoles, la agencia Efe o Navantia) deberán recortar 4% sus gastos de personal; en 15%, los operativos; en 13%, las inversiones, y en hasta 36%, todos aquellos gastos que tienen que ver con viajes, comidas, comunicaciones, profesionales externos y utilización de coches. La propuesta tuvo que presentarse de un día para otro.

Con el propósito de captar €5.000MM, Grecia lanzó una emisión de obligaciones a 10 años. La emisión será gestionada por los bancos británicos Barclays y HSBC, por el japonés Nomura y por los locales Banco Nacional de Grecia (BNG) y Banco del Pireo.

Los recortes del gasto y la subida de impuestos anunciadas por el Ejecutivo griego podrían no ser suficientes para atajar su grave crisis financiera con un PIB disparado al 12,7% y una deuda que supera el 110% del PIB. Por este motivo, dos parlamentarios alemanes, el liberal Frank Schaffler y el cristianodemócrata Josef Schlarmann, hacen algunas recomendaciones a Atenas para hacer frente a sus problemas financieros. "El Estado griego debe desprenderse de forma radical de sus participaciones en empresas y también vender terrenos, como por ejemplo, sus islas deshabitadas".

COMPORTAMIENTO DE LAS TASAS DE INTERÉS

NACIONALES: El BCV reporta, al 25/02 tasa activa de 18,17% (19,32%); una tasa pasiva, en colocaciones a 90 días de 14,50% (15,32%) y en cuentas de ahorro de 12,60% (12,60%); que corresponden al promedio ponderado de los seis principales bancos del país. Para febrero, el

promedio fue 18,55%, 14,75% y 12,60%; respectivamente. Las letras del tesoro a 90 días aparecieron esta semana a un promedio de 9,1002% (9,4002%); con un promedio para todas las emisiones de 9,1659% (9,4002%). La tasa de descuento y redescuento, se mantiene en 29,5% (29,5%). Las operaciones de inyección de liquidez se mantuvieron en 19% (19%) a 7 días; 20% (20%) a 14 días; 21% (21%) a 28 días; 21,25% (21,25%) a 56 días y 21,50% (21,50%) a 90 días, con un promedio en la semana de 20,2705% (19,8329%). El rendimiento promedio ponderado de los BDPN se ubica en 12,3% (12,3%); sin movimiento. Las operaciones de absorción de liquidez mediante REPOS y CD promedian en forma global en todas las operaciones 6,3845% (6,3797%) en la semana. La tasa para operaciones relacionadas con el agro está congelada en 13,00% (13,00%). Entre paréntesis los valores del informe anterior.

INTERNACIONALES: La tasa LIBOR promedió 0,2250% (0,2225%) a 30 días; 0,2460% (0,2402%) a 90; 0,3832% (0,3913%) a 180; y 0,8364% (0,8622%) a 360 días. El EURÍBOR terminó la semana en 1,2160% (1,2150%). La PRIME rate se mantiene en 3,25% (3,25%); con un redescuento de 0,15% (0,12%); y un descuento de 0,75% (0,50%). La tasa de interés promedio de un CD a 30 días se ubica en 0,16% (0,16%), la de 90 en 0,20% (0,19%) y la de 180 días en 0,30% (0,30%). Las letras del tesoro americano a 10 años se cotizaban en 3,63% (3,64%), las de 20 años en 4,43% (4,44%); y las de 30 años en 4,58% (4,58%). Entre paréntesis los valores del informe anterior.

ENDEUDAMIENTO VENEZOLANO

Operaciones de inyección y absorción (compras y colocaciones) del BCV: en el período realizó operaciones de inyección por Bs. 174,24MM, mientras que absorbió Bs. 3.259,23MM; según el siguiente detalle, donde se muestra el parcial de MARZO, comparado con el total de DICIEMBRE de 2009 y ENERO y FEBRERO 2010 (cifras en millones de bolívares):



FECHA	ABSORCIÓN				TOTAL	INYECCIÓN REPOS REV.	EFECTO NETO
	LTRS. TSR.	BDPN	REPOS	CD MS. DNR.			
DICIEMBRE	1.005,50	0,00	2.173,57	6.447,71	9.626,78	7.153,40	-197,86
ENERO/2010	0,00	0,00	2.753,27	5.645,84	8.399,11	4.018,36	-960,49
FEBRERO	1.200,00	0,00	2.937,73	5.660,28	9.798,01	779,46	-760,11
01/03/2010	0,00	0,00	0,00	230,00	230,00	32,15	-826,95
02/03/2010	400,00	0,00	54,40	506,09	960,49	0,00	-339,59
03/03/2010	0,00	0,00	500,00	378,50	878,50	118,39	-3.084,99
04/03/2010	0,00	0,00	500,00	326,95	826,95	0,00	-3.084,99
05/03/2010	0,00	0,00	214,70	148,60	363,30	23,71	-197,86
SEMANA	400,00	0,00	1.269,10	1.590,14	3.259,23	174,24	-960,49
MARZO	400,00	0,00	1.269,10	1.590,14	3.259,23	174,24	-760,11

COTIZACIONES DE LOS BONOS SOBERANOS VENEZOLANOS (en dólares):

BONO	ACTUAL	ANTERIOR	BONO	ACTUAL	ANTERIOR	BONO	ACTUAL	ANTERIOR
G-10 5,375%	99,50%	98,95%	Ven -2020	61,00%	57,73%	PETRO 2011	87,29%	85,58%
V-2011 FRN	92,00%	90,38%	Ven - 2023	71,30%	69,95%	PDVSA-2014	65,97%	64,79%
G-13 10,75%	95,00%	93,18%	G-24- 8,25%	68,05%	65,30%	PDVSA-2015	62,07%	61,07%
G-14 8,5%	85,13%	82,95%	Ven - 2025	63,43%	61,25%	PDVSA-2016	58,42%	57,45%
Ven -2016	71,03%	68,63%	G27 9,25%	76,13%	74,00%	PDVSA-2017	61,10%	60,65%
G-18- 13,625%	98,30%	96,75%	Ven-2028	70,78%	69,90%	PDVSA-2027	49,24%	47,77%
G-18-7,0%	68,50%	67,25%	G34 9,375%	71,75%	69,75%	PDVSA-2037	47,58%	45,75%
G-19- 7,0%	70,88%	67,53%	Ven-2038	57,28%	55,25%			

Los porcentajes representan el precio sobre el valor nominal; la columna ANTERIOR refleja el precio reportado en el último reporte.

La negativa de CONATEL de autorizar la incorporación de RCTVI y RCTVMundo al sistema de televisión por cable, después de que Diosdado Cabello había dicho que las decisiones del Grupo 1BC, propietario de ambas estaciones merecían un aplauso porque "están reconociendo la ley y al gobierno nacional", solo ratifican que el gobierno no quiere RCTV vuelva al aire bajo ninguna forma, porque es un canal que no acepta bozal.

Inocencio T. Sánchez B.
06/03/2010

COMENTARIO ECONOMICO es un reporte gratuito, de carácter informativo, que recoge noticias económicas y financieras, reproducidas por diferentes medios de comunicación, otras fuentes, estimaciones y cálculos realizados por el recopilador. Aun cuando las fuentes son confiables, no se garantiza su exactitud. Todos los gráficos y tablas que aparecen en esta publicación son preparados por el autor, con información recopilada. Se autoriza la difusión o reproducción, total o parcial, de este COMENTARIO ECONOMICO, siempre y cuando se cite la fuente. Dirija su sugerencia, comentario o pregunta a inosanchez@inosanchez.com