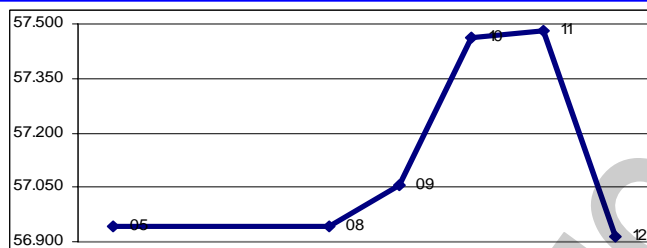


En la semana terminada hoy, el Índice Bursátil Caracas de la Bolsa de Valores de Caracas retrocedió 32,42 unidades ó 0,1%, al cerrar en 56.912,34 puntos, contra 56.944,76 puntos en que había cerrado el viernes pasado. Gana 758,43 puntos ó 1,4% en el mes y 1.836,66 puntos ó 3,3% en lo que va de año. Se realizaron 138 operaciones con 1.004.798 títulos, por Bs. 5.476.762,71 ó \$1.273.665,75. El mejor día fue el VIERNES (hoy) con 16 operaciones y 265.565 títulos, por Bs. 2.651.716,54 ó \$616.678,27; 48,4% de la semana; de los cuales 88,7% correspondió a acciones FVI.B de FONDO DE VALORES INMOBILIARIOS. El peor día fue el LUNES con 20 operaciones y 55.504 títulos por Bs. 109.445,52 ó \$25.452,45; 2,0% de la semana; de los cuales 34,1% correspondió a acciones MVZ.B de MERCANTIL SERVICIOS FINANCIEROS. La empresa con el mayor monto negociado fue FONDO DE VALORES INMOBILIARIOS, con 43,9%; seguida por SIVENSA, con 24,0%; MERCANTIL SERVICIOS FINANCIEROS, con 12,9% y DOMINGUEZ & Cía., con 5,5%; con lo que estas 4 empresas, con 5 títulos representan el 86,4% de lo negociado en la semana.

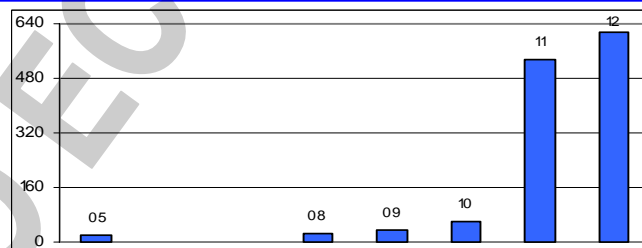
Se movilizaron 20 títulos: 5 subieron, 5 bajaron y 10 se mantuvieron sin cambio.

Las 5 ganadoras		Las 5 perdedoras	
SUELOPETROL B	6,6%	FONDO DE VALORES INMOBILIARIOS B	13,9%
DOMINGUEZ & Cía.	5,3%	SIVENSA	8,5%
BBVA BANCO PROVINCIAL COMUNES	4,3%	BANESCO COMUNES	5,5%
CANTV D	1,6%	FABRICA NACIONAL DE CEMENTOS	5,3%
MERCANTIL SERVICIOS FINANCIEROS A	1,4%	VENEZOLANO DE CRÉDITO	1,9%

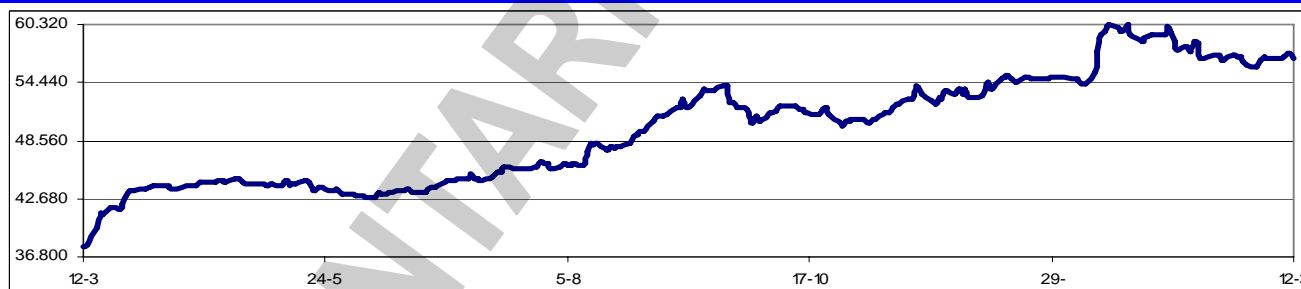
ÍNDICE BURSÁTIL – DE VIERNES A VIERNES



MONTOS (\$000) – DE VIERNES A VIERNES



ÍNDICE BURSÁTIL – ÚLTIMOS 366 DÍAS



Los valores extremos alcanzados por el IBC en los últimos 366 días cambiaron a un máximo de 60.299,40 (15/01/2010) y un mínimo de 37.879,57 (12/03/2009).

El BANCO DE VENEZUELA está convocando para una Asamblea Extraordinaria, para el 18/03/2010, en la cual se considerará y resolverá sobre la fusión por absorción por parte del banco de la entidad financiera MI CASA ENTIDAD DE AHORRO Y PRÉSTAMO.

El gobierno realizó la "ocupación temporal" por 3 meses de los centrales azucareros Santa Elena, en Portuguesa y Santa Clara, en Yaracuy, alegando que habrían incurrido en "acaparamiento", tras la detección de varias toneladas de azúcar almacenadas, hecho que fue considerado como irregular. Ambos centrales pertenecen al empresario guatemalteco Suhel Turman.

El 02/02/2010, la Comisión Nacional de Valores emitió una resolución donde otorga 90 días a las casas de bolsa para que eliminen los mutuos y seis meses para que las obligaciones con el público y las deudas solo superen dos veces el patrimonio y no ocho veces. Básicamente el mutuo permite captar fondos. El cliente desembolsa el dinero para comprar bonos y posteriormente firma un contrato donde le cede el título a la casa de bolsa por un plazo estipulado. Transcurrido el plazo convenido, la casa de bolsa reintegra al cliente el bono o el monto equivalente más los intereses

acordados previamente. Mientras el bono está en poder de la casa de bolsa, ésta puede utilizarlo para obtener recursos que presta a inversionistas interesados en adquirir títulos valores.

El concejo municipal de Iribarren aprobó la declaración de utilidad pública de los terrenos de la zona industrial I de Barquisimeto donde se encuentra la sede de Empresas Polar. Según un reporte periodístico, la decisión fue avalada por seis concejales principales y un suplente, pertenecientes a la línea de la alcaldesa Amalia Sáez, ya que los seis concejales partidarios al gobernador del estado Lara no fueron convocados a esta sesión. Para realizar esta expropiación se debía hacer el cambio de uso de industrial a comercial y residencial. *El concejal Víctor Escalona, uno de los no convocados, denunció irregularidades en el procedimiento porque no está contemplada la inclusión de delegados suplentes sin la aprobación de los concejales principales.*

La eliminación de los mutuos en el mercado de valores forma parte de las medidas económicas del gobierno destinadas a detener la especulación. El ministro de Planificación y Finanzas, Jorge Giordani dice que con los mutuos "había un nicho especulativo y fue lo que produjo toda esa avalancha inflacionaria ... que se detuvo en 2009 gracias a la acciones del Ejecutivo".

Asambleas de Accionistas de Empresas Venezolanas:

Fecha	Empresa (tipo de Asamblea)	Fecha	Empresa (tipo de Asamblea)
15/03/2010	ECONOINVEST (Ordinaria)	26/03/2010	Banco de Venezuela (Ordinaria)
18/03/2010	Banco Exterior (Ordinaria)	30/03/2010	TOTALBANK (Ordinaria)
18/03/2010	Banco de Venezuela (Xordinaria)	30/03/2010	Banco Fondo Común (Ordinaria)
25/03/2010	Banco Occidental de Descuento (Ordinaria)	31/03/2010	Banco Nacional de Crédito (Ordinaria)
25/03/2010	CORPBANCA (Ordinaria)	31/03/2010	Banco Activo (Ordinaria)
26/03/2010	Mercantil Servicios Financieros (Ordinaria)		

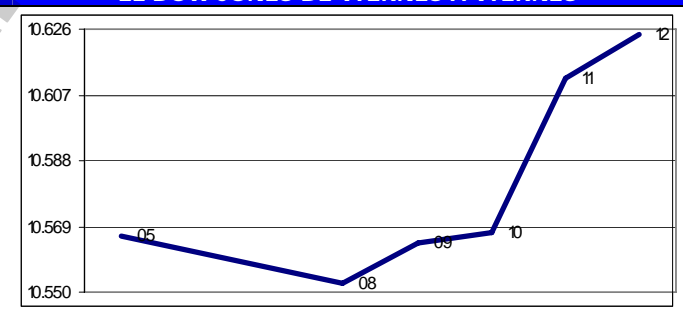
Dividendos decretados por Empresas Venezolanas:

Empresa	Bs. X acción	F/Registro	F/Pago	Observaciones
DOMINGUEZ & Cía	0,75	18/03/2010	26/03/2010	Asamblea ordinaria del 26/02/2010
DOMINGUEZ & Cía	0,375	18/05/2010	26/05/2010	Asamblea ordinaria del 26/02/2010
DOMINGUEZ & Cía	0,375	21/07/2010	29/07/2010	Asamblea ordinaria del 26/02/2010
BBVA Banco Provincial (preferidas)	0,30	08/04/2010	15/04/2010	Asamblea ordinaria del 08/03/2010
BBVA Banco Provincial (preferidas)	0,3033	08/07/2010	15/07/2010	Asamblea ordinaria del 08/03/2010
BBVA Banco Provincial (comunes)	3,4502	16/03/2010	22/03/2010	Asamblea ordinaria del 08/03/2010
BBVA Banco Provincial (comunes)	0,2299	16/03/2010	22/03/2010	Asamblea ordinaria del 08/03/2010
BANCARIBE (A y B)	0,20	18/03/2010	25/03/2010	Asamblea ordinaria del 08/03/2010
BANCARIBE (C)	0,17014	18/03/2010	25/03/2010	Asamblea ordinaria del 08/03/2010

MERCADOS FINANCIEROS FORÁNEOS

El Dow Jones Industrials, principal indicador de la Bolsa de Nueva York (NYSE), ganó en la semana 58,49 puntos ó 0,6%, al cerrar en 10.624,69 puntos, contra 10.566,20 en que había cerrado el viernes pasado, en una semana con una tendencia alcista, aunque empezó en baja. El DJI gana 299,43 puntos ó 2,9% en el mes, y gana 196,64 puntos ó 1,9% en lo que va de año. Su valor máximo se mantiene en 14.164,53 (09/10/2007). En los 5 días hábiles comprendidos entre el viernes 5 y el jueves 11, ambos inclusive, se realizaron en la NYSE 24.527.405 operaciones, con 8.010,6MM de títulos negociados, por \$209.562,0MM.

EL DOW JONES DE VIERNES A VIERNES



Los restantes indicadores del mercado americano también cerraron mixtos.

ÍNDICE	ACTUAL	ANTERIOR	VARIACIÓN	
			ABSOLUTA	%
NYSE Compuesto	7.362,85	7.291,06	71,79	1,0%
AMEX Compuesto	1.896,66	1.918,65	-21,99	-1,1%
NASDAQ Compuesto	2.367,66	2.326,35	41,31	1,8%
STANDARD & POORS – 500	1.149,99	1.138,70	11,29	1,0%
RUSSELL 2000	676,59	666,02	10,57	1,6%

El euro terminó hoy en \$1,3764; un avance de 1,0% contra \$1,3626 el viernes pasado. Gana 1,1% en el mes y pierde -3,9% en lo que va año. Su máximo histórico se mantuvo en \$1,5986.

El oro terminó hoy en \$1.101,80 la onza, 2,8% por debajo de \$1.134,00 el viernes pasado. Pierde 1,4% en el mes y gana 0,7% en lo que va de año. Su máximo histórico se mantuvo en \$1.215,80.

PETROLEO y DERIVADOS

Los precios del petróleo, medidos a través de los promedios de los principales crudos marcadores y de la cesta de exportación venezolana, cerraron en promedio en alza en la semana. Este comportamiento se justifica por el incremento en las cotizaciones de los productos y la caída del dólar frente a otras monedas que originó el traslado de fondos financieros hacia los mercados de materia prima.

Las exportaciones venezolanas de productos refinados, de mayor valor comercial para el país, disminuyeron sensiblemente al cierre del año pasado, registrando el más bajo nivel en una década. En el más reciente reporte de Energy Information Administration (EIA) de USA, las exportaciones de crudo y derivados de Venezuela hacia ese país, registraron un bajo volumen en diciembre al sumar 849.000 barriles diarios (b/d) frente a los envíos del mismo mes de 2008, que se ubicaron en 1.159.000 b/d. Este resultado arroja una caída de 25% interanual de las exportaciones de crudo, pero en el caso de derivados o productos refinados la baja es de 41,2%.

PERÍODO	VENEZUELA		OPEP		WTI		BRENT	
	Cierre	Variac.	Cierre	Variac.	Cierre	Variac.	Cierre	Variac.
FEBRERO								
Del 08 al 12	65,70	-1,96	70,18	-2,41	73,33	-1,60	71,48	-2,26
Del 15 al 19	68,52	2,82	73,03	2,85	76,33	3,00	75,03	3,55
Del 22 al 26	71,16	2,64	75,60	2,57	79,43	3,10	77,69	2,66
MARZO								
Del 01 al 05	71,40	0,24	75,76	0,16	79,82	0,39	78,09	0,40
Del 08 al 12	73,30	1,90	77,61	1,85	81,81	1,99	80,21	2,12

FUENTE: MINISTERIO DE ENERGÍA y PETRÓLEO

RESERVAS INTERNACIONALES, LIQUIDEZ MONETARIA y DIVISAS

El nivel de la Reserva Monetaria

Internacional (RMI) de Venezuela cerró el 11/03/2010 en \$30.835MM (\$30.005MM de reservas BCV y \$830MM del FEM), lo que representa \$360MM ó 1,2% menos que lo reportado la semana pasada; \$543MM ó 1,7% por debajo del cierre de FEBRERO; \$4.995MM ó 13,9% por debajo del nivel a fin de 2009; y \$12.292MM ó 28,5% por debajo del nivel a fin de 2008, con un incremento de \$1.620MM ó 5,5% en los últimos 12 meses. El monto de \$43.292MM reportado el 07/01/2009 se mantiene como el máximo histórico del nivel de RMI.

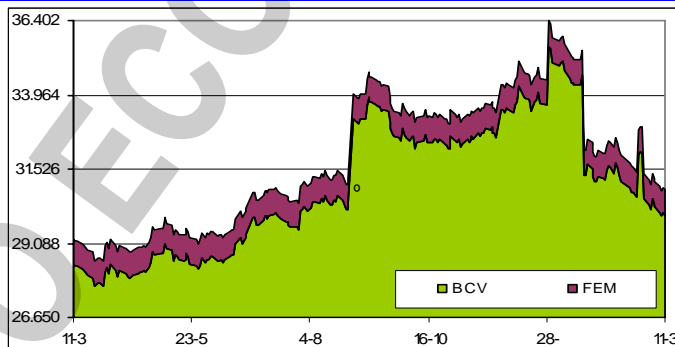
Con estos resultados, el déficit se sitúa en \$37.628MM, ya que, tomando en cuenta el nivel de liquidez en poder del público, debería haber \$68.463MM de RMI; por lo que el nivel de RMI solo cubre el 45,0% de la masa monetaria en circulación; el restante 55,0% es "dinero inorgánico".

La liquidez monetaria en poder del público se ubica al 05/03/2010 en Bs. 235.514MM (Bs. 159.175MM en dinero y Bs. 76.339MM en cuasidinero). Este total representa un incremento de Bs. 704MM ó 0,3% contra lo reportado la semana anterior (Bs. 234.810MM); Bs. 1.798MM ó 0,8% por encima del cierre enero; Bs. 218MM ó 0,1% por debajo del cierre de 2009; Bs. 44.296MM ó 23,2% superior a lo reportado a final del 2008; con un incremento de 44.887MM ó 23,5% en los últimos 12 meses. El monto al 02/10/2009 (Bs. 241.436MM) se mantiene

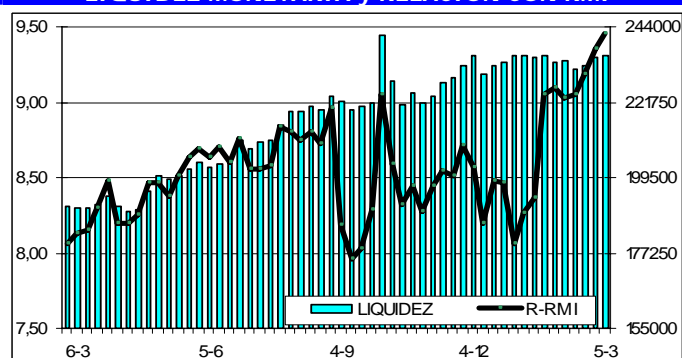
como el máximo histórico de liquidez. La relación entre la liquidez ajustada y la Reserva Monetaria Internacional (R-RMI) actual es de Bs. 9,46051; un incremento de Bs. 0,10642 desde Bs. 9,35410 calculado antes. Con estos valores, se estima la sobrevaluación del bolívar en 120,0%.

La negociación de BONOS SOBERANOS promedió hoy en Bs. 6,90 desde Bs. 6,80 el viernes pasado; un avance de 1,5%. Sube 3,1% en el mes y sube 16,0% en lo que va de año. La tendencia de este valor es al alza por cuanto es el mecanismo mas expedito para adquirir divisas, dado que CADIVI no opera eficientemente, y el BCV sigue sin dar claridad en la emisión de los bonos

RESERVAS INTERNACIONALES



LIQUIDEZ MONETARIA y RELACIÓN CON RMI



cambiarlos que, hasta ahora, muy poca gente ha tenido acceso.

CADIVI ha autorizado entre el 01/01 y el 28/02/2010, \$3.081MM, superior casi en 36% al volumen autorizado en el mismo periodo del año anterior. El sector de alimentos recibió \$701,3MM, le sigue salud con \$508,3MM, maquinarias y equipos \$410,2MM, comercio con \$346,3MM y químicos con \$162,2MM. Entre los principales rubros importados durante este lapso destacan: medicamentos, aceite de soya, instrumentos electromédicos, productos inmunológicos, trigo, maíz amarillo, carretillas autopropulsadas, malta sin tostar, cargadoras y palas cargadoras, medicamentos para tratamientos oncológicos y VIH, partes y accesorios de máquinas, palas mecánicas, excavadoras, topadoras frontales y papel de prensa.

VENEZUELA

El Banco de Desarrollo de la Mujer (BANMUJER), destinará 50% de su cartera de créditos para financiar proyectos que logren fortalecer la actividad agrícola, pecuaria y pesquera, a fin de impulsar la soberanía y seguridad agroalimentaria del país. La intención es estimular al aparato productivo nacional, producir alimentos y contribuir con la soberanía alimentaria a fin de que disminuya la importación de productos alimenticios que requieren de una gran cantidad de divisas. El 50% restante de la cartera de créditos serán orientados a proyectos socioproductivos no agrícolas, tales como artesanales, textiles, manufactureros, de comercio y servicios.

En el Día del Médico, celebrado esta semana, el presidente Hugo Rafael Chávez informó a los galenos del sector público que a partir del 01/05/2010 sus salarios tendrán un incremento de 40%. Además, los sueldos y demás beneficios laborales de los médicos adscritos al Ministerio de Salud fueron homologados con los del IVSS, a partir del 01/03/2010, con retroactivo incluido. *No hay duda de que esto es campaña electoral, vía a las elecciones de septiembre.*

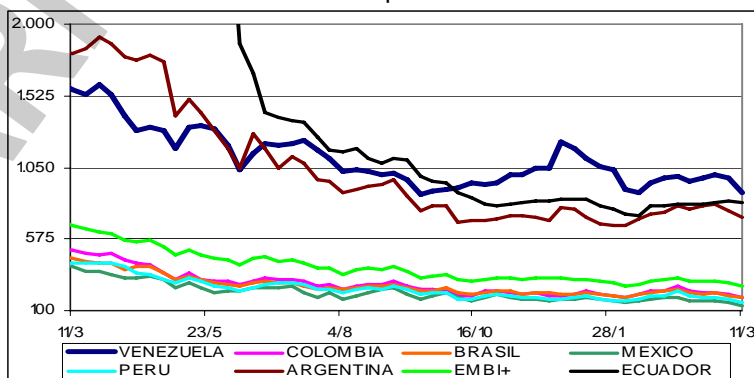
El INDEPABIS ocupó temporalmente por 90 días a la empaquetadora de azúcar Tao de Venezuela, en San José de Cotiza en Caracas, por incumplir con el marcaje del precio en el cuerpo del producto, y además por empaquetar el producto en condiciones insalubres. Además, le fueron comisadas 30 toneladas de azúcar, las cuales serán vendidas en esa misma parroquia, en el precio de cinco kilos por Bs 14. Aparentemente, la empresa no contaba con una empaquetadora para presentaciones domesticas: 1,2 y 5 kilos, sino en peso industrial.

Funcionarios del gobierno se reunieron con representantes de unas 36 cámaras y asociaciones del sector alimentario a fin de "encontrar las fórmulas más expeditas para que el sector alimentario no sea afectado por los cortes eléctricos" En la reunión se acordó el diseño conjunto de planes de contingencia para garantizar la distribución de comestibles, a pesar de la crisis eléctrica.

**Indicador de riesgo soberano
EMBI+ (Puntos Básicos – Semana)**

PAIS	ACTUAL	ANTERIOR	VARIAC.
Venezuela	884	976	-92
Colombia	184	212	-28
Brasil	185	199	-14
México	132	158	-26
Perú	157	179	-22
Argentina	720	764	-44
EMBI +	258	284	-26
Ecuador	821	824	-3

El indicador de riesgo soberano EMBI+ mide los puntos porcentuales de riesgo sobre los Bonos del Tesoro Americano, en una ponderación de los bonos más transados en los mercados.



Las empresas de alimentos pidieron al Gobierno evaluar la posibilidad de no aplicar racionamiento eléctrico en las zonas industriales, pues esta medida tendría un impacto importante en la producción. Ante estas peticiones el Gobierno coordina acciones para brindar apoyo al sector privado, a fin de incrementar la capacidad de autogeneración de energía y mejorar las condiciones técnicas de las plantas alimenticias, debido a que el objetivo principal es mantener la producción y fortalecer el plan nacional de uso eficiente de la energía.

Venezuela incrementará su consumo de combustibles en casi un tercio (31%) este año para alimentar las plantas térmicas con las que se espera superar una crisis en la generación hidroeléctrica que amenaza con apagar los bombillos del país. Se prevé un consumo total de combustibles de 104MM de barriles en 2010, unos 285.000 barriles de petróleo equivalentes por día (bped) de fuel oil, diésel y gas, que serán destinados al plan de incrementar la capacidad termoeléctrica en unos 4.000MW. En 2009, Venezuela empleó un promedio de 217.200 bped para

sus plantas térmicas, de los cuales la mitad fue de gas, según el oficial "Plan de Emergencia Eléctrica". Algunos analistas creen que la demanda de combustibles líquidos para el sector eléctrico podría incluso duplicarse. Aunque el plan contempla construir plantas tanto a gas como diésel, se ve improbable que la oferta de gas se eleve por la progresiva disminución de la producción de crudo.

Para los comercios, empresas e industrias el panorama se presenta lo más parecido a una encrucijada, mientras unos creen que la solución es "un día de parada" para alcanzar la meta de reducción energética exigida por el Gobierno, otros como CONINDUSTRIA creen que la propuesta hecha por FEDECÁMARAS es "inviabile". El establecimiento de "un día de parada" en las actividades de las empresas no respondería a las necesidades individuales y particulares de cada región, según CONINDUSTRIA, donde se cree que debería buscarse la flexibilización de los temas y la conversación entre ambas partes, "como se sostuvo a principios de la crisis en cada uno de los estados y las cámaras", porque "las grandes decisiones siempre dependerán de las industrias y la región del país". La propuesta de "un día de parada" para las industrias, los comercios y hasta los supermercados, aún no ha sido asumida por todos los actores de los sectores productivos y no es conversada con las autoridades. La medida, según sus promotores, permitiría bajar el consumo eléctrico en 20%. La idea fue hecha pública por primera vez en Carabobo. Los industriales (grandes y pequeños) temerosos de que volvieran los cortes diarios de dos horas, que provocaron una caída de 25% de la producción, plantearon "un día de parada" en las fábricas, de acuerdo al circuito al que pertenecen.

Las centrales hidroeléctricas Caruachi y Macagua no podrán compensar lo que dejará de producir Guri si el nivel del embalse llega a la cota crítica de 240 metros sobre el nivel del mar. La generación de electricidad de las dos represas está asociada intrínsecamente a la de Guri, por lo que hay que administrarlas para sacarle provecho permanentemente. "Manejarlas de manera óptima debe ser una rutina diaria y no sólo en esta emergencia", dijo Miguel Lara, ex director de la Oficina de Operación de Sistemas Interconectados. Fuentes de CORPOELEC dijeron que la gerencia de Edelca "optimizará las operaciones" en ambas centrales para cubrir el déficit de Guri. "Si lo están haciendo ahorita, es muy tarde ya", expresó Miguel Lara, una especialista en el tema.

El presidente Hugo Rafael Chávez ofreció sus excusas por el racionamiento eléctrico, pero recordó que la "dieta eléctrica" es necesaria pues el "Guri está a 13 metros del nivel de colapso".

El racionamiento de electricidad no será el único elemento que afectará la producción manufacturera en 2010, que según CONINDUSTRIA descenderá 40%. A pesar de la recuperación de los precios del petróleo, principal fuente de divisas del país, el flujo de dólares oficiales continúa siendo insuficiente para cubrir las necesidades del sector. CADIVI informó que durante los 2 primeros meses del año ha autorizado \$111,7MM para las importaciones de la industria, que adquiere en el extranjero materias primas, equipos e insumos indispensables para sus operaciones. Es bueno destacar que el monto autorizado es irrisorio, si se considera que las importaciones privadas para formación bruta de capital fijo (que es el rubro asociado más directamente al sector industrial) sumaron \$5.600MM el año pasado. CONINDUSTRIA calcula que CADIVI aprobó en 2009 cerca de \$12.400MM para las importaciones ordinarias del sector manufacturero, lo que arroja un promedio mensual de \$1.000MM. De manera que los \$55MM por mes asignados este año apenas cubren apenas 5,5% de las necesidades de los industriales.

Las estadísticas del BCV revelan que la industria privada, sector esencial para diversificar las exportaciones y crear puestos de trabajo, sufre un declive de 11,92% al contrastar la producción de 2009 con la de 2008. El congelamiento es de tal magnitud que el volumen de producción alcanzado el año pasado es el más bajo desde 2004 y 14 de las 16 áreas que evalúa el BCV registran un desempeño negativo. En 2009 la fabricación de prendas de vestir y teñido de pieles cae 19,6%, la elaboración de productos de madera desciende 24,89% y la producción de caucho y plástico 19,37%. Solamente la elaboración de productos de papel, con un avance de 4,53% y maquinarias con un mínimo repunte de 0,65% se mantienen en terreno positivo. Eso significa que entre 2004 y 2009 la industria se desarrolló en un entorno que exacerbó la enfermedad holandesa.

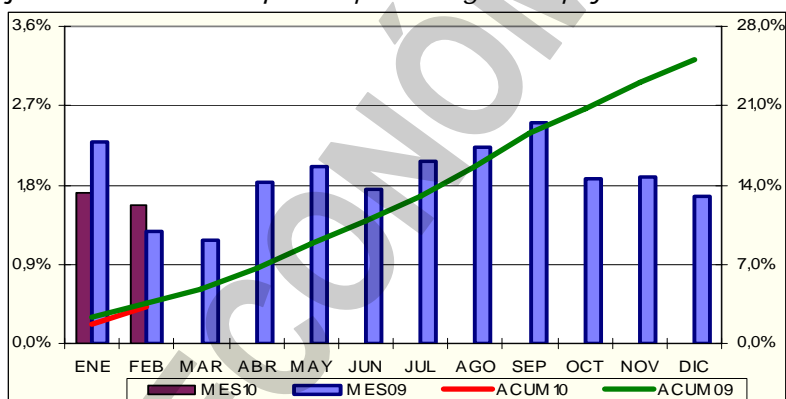
La construcción se desacelera, luego de 22 trimestres de crecimiento, por la menor inversión pública. Los datos del BCV reflejan que en 2009 la actividad tuvo una variación de 0,2%, pero en el IV trimestre hubo una caída de 3,5%, tendencia que no se revertiría por ahora, según estimaciones del sector. En el transcurso de 2009 la economía se desplomó y pese a ello, la construcción tuvo resultados positivos por un lapso de nueve meses, dado que el Gobierno aceleró los proyectos que tenía pendientes; sin embargo, en el IV trimestre gran parte de las obras bajaron su ritmo.

Gonzalo Tirado, el financista venezolano que dio las primeras alertas sobre los malos manejos del desaparecido Grupo Stanford, afronta serios problemas legales por un presunto fraude financiero. La fiscalía, que había dictado una orden de aprehensión y solicitud internacional de captura en su contra, lo acusó formalmente de apropiación de fondos de InverUnión Banco Comercial, del cual fue presidente. En la acusación también fueron involucrados la vicepresidenta de operaciones del banco, Verónica Cubek y Daniel Vitrián Brod, director de la firma Gonzalo Tirado y Asociados (GTA).

Germán García Velutini, liberado el 02/02/2010, tras casi un año de haber sido secuestrado en Caracas, enfrenta ahora una medida de embargo solicitada por FOGADE al TSJ intentada por negligencia cuando formó parte de la junta interventora del Banco Latino durante la crisis financiera de 1994. La sentencia de la Sala Político-Administrativa del TSJ tiene fecha 24/02/2010. La ponencia del magistrado Emiro García Rosas ordena embargar bienes por Bs. 580.634.719 a Gustavo Roosen, Jacques Vera, Celso Domínguez, Edgar Alberto Dao y Germán García Velutini "por conducta negligente" cuando formaron parte de la junta interventora. *¡Falta que lo cague un pájaro!*

El Banco Central de Venezuela

(BCV) informó que en FEBRERO el Índice Nacional de Precios al Consumidor (INPC) reflejó una variación de 1,6%, menor al 1,7% del mes anterior, pero mayor al 1,3% de FEBRERO de 2009. Según el ente emisor, este comportamiento resulta de que "4 de las 13 categorías mostraron en febrero una tasa menor a la de enero, mientras que 8 grupos arrojaron un mayor crecimiento". Con este resultado del INPC, la inflación en los doce meses



se ubica en 24,7%, por debajo del 28,8% registrada en el mismo mes de 2009; en tanto que la acumulada en 2010 se ubica en 3,3%; por debajo del 3,6% de 2009, "y es la más baja desde que se comenzó a calcular el índice con alcance nacional, en enero de 2008". Al analizar el crecimiento por categorías, conseguimos que 8 de las 13 categorías crecieron igual o por encima del promedio de doce meses de 24,7%: Bebidas alcohólicas y tabacos (50,3%); Bienes y servicios diversos (47,6%); Transporte (33,1%); Esparcimiento y cultura (31,5%); Equipamiento del hogar (29,6%); Salud (27,8%); Restaurantes y hoteles (27,2%) y Servicios de educación (26,3%); en tanto que las 5 categorías restantes crecieron por debajo del promedio: Alimentos y bebidas no alcohólicas (18,9%); Vestido y calzado (17,5%); Alquiler de vivienda (16,4%); Comunicaciones (8,7%) y Servicios de la vivienda excepto teléfono (2,8%). Por ciudades, excepto "Resto Nacional" terminaron igual o por encima del promedio: Caracas (27,0%); Mérida (26,7%); Maracaibo (26,4%); Barquisimeto (26,2%); Maracay (26,1%); San Cristóbal (26,0%); Maturín (26,0%); Valencia (25,5%); Barcelona-Puerto La Cruz (25,4%) y Ciudad Guayana (24,8%). Resto Nacional (22,7%) fue el marcador promedio más bajo del país. Según esto, Caracas es la ciudad más cara y Ciudad Guayana es la más barata. La variación intermensual del núcleo inflacionario fue de 2,2%, superior al 2,0% de ENERO, y superior al INPC global. El indicador de escasez subió por tercer mes consecutivo para sumar 14,8%; en tanto que el indicador de diversidad de productos en el mercado se redujo igualmente por tercer mes seguido, al pasar de 139,2 a 132,5 puntos entre enero y febrero de 2010.

El costo de la Canasta Normativa Alimentaria es de Bs. 1.056,73 en diciembre, según el Instituto Nacional de Estadística (INE) y, según esto, el actual salario mínimo de Bs. 1.064 es suficiente para cubrir las necesidades básicas de alimentación de una familia. Sin embargo, el valor aumentó 23,2% entre enero de 2009 y 2010, al pasar de Bs. 916,76 a Bs. 1.130,07. Según el INE, la Canasta Normativa contiene los alimentos básicos para una familia de cinco miembros.

El costo de la Canasta Básica Familiar se ubicó en Bs. 4.764,27 en febrero, presentando un aumento de Bs. 210,62 ó 4,6%, según el Centro de Documentación y Análisis de la Federación Venezolana de Maestros (CENDAS/FVM). La variación anualizada para el período febrero 2010 / febrero 2009 fue de 34,4% ó Bs. 1.219,83; más de un salario mínimo. La variación mensual estuvo determinada por el crecimiento de precios observado en cinco de siete grupos que la integran.

El Gobierno venezolano decretó un aumento de al menos 30% del precio del pollo, el azúcar y el arroz, cuyo precio está regulado. El precio del kilo de pollo subió 36% y quedó fijado en Bs. 11,31; aunque en presentaciones más sofisticadas el precio subió hasta 38%. El kilo de arroz, por su parte, subió 57% y quedó en Bs. 3,66, mientras que el azúcar refinada, en presentación de dos kilos, se fijó en Bs. 7,46; 30% más que el precio anterior. Tanto en el arroz como en el azúcar hay variedades y presentaciones diversas, también con precios diferentes. El ejecutivo califica el ajuste como "razonable" y busca mantener equilibrada la producción alimentaria en Venezuela. Se estima que estos ajustes tendrán un impacto de entre 3% y 4% en el presupuesto familiar, pues pollo, azúcar y arroz están entre los productos que los venezolanos más consumen. Sin embargo, el aumento se justifica, porque los costos de producción se han incrementado mucho. Adicionalmente, se excluyó del control de precios a los productos procesados mayonesa, margarina y salsa de tomate. También fue liberado el precio de la gallina. Se espera que próximamente se decrete un incremento de precios en la carne y en los productos lácteos. En efecto, en el Ejecutivo continúan revisando los precios de los alimentos regulados y que poco a poco serán anunciados. Pero en el papel de trabajo de los despachos de Alimentación, Comercio, y Agricultura y Tierras, se maneja un cronograma de ajustes de 21 rubros, los cuales se realizarían entre febrero y julio de este año. En marzo serían anunciados los nuevos precios de la carne de res y de cerdo y, seguramente los lácteos. Para abril se prevé la adecuación de aceite de maíz, girasol y mezcla, y pastas.

En el IV trimestre de 2009, el consumo privado se contrajo 6,7%, según cifras del BCV. Varios factores influyeron en el retroceso que experimenta el consumo: alta inflación, deterioro del ingreso y del poder de compra de los venezolanos, problemas en la oferta de productos, restricción a los créditos al consumo, y deterioro en la confianza del consumidor. *¡Na'guará!*

AMERICA LATINA

Manuel Zelaya, el derrocado mandatario hondureño, "aceptó" la propuesta del presidente venezolano Hugo Rafael Chávez de presidir el Consejo Político de Petrocaribe. Petrocaribe agrupa a Antigua y Barbuda, Bahamas, Belice, Cuba, Dominica, El Salvador, Guatemala, Grenada, Guyana, Nicaragua, República Dominicana, Haití, Jamaica, San Cristóbal y Nevis, San Vicente y las Granadinas, Santa Lucía y Surinam. Conforme al acuerdo, Venezuela entrega combustible a los socios de la iniciativa dándoles condiciones preferenciales, incluyendo préstamos a largo plazo y la opción de pago parcial con servicios o bienes.

El gobierno cubano exigirá a partir del 01/05/2010 que los turistas y residentes cubanos en el exterior que viajen a la isla tengan un seguro médico. Un acuerdo del Consejo de Ministros, del 16/02/2010 sancionó la medida, que será de aplicación obligatoria para "todos los viajeros, extranjeros y cubanos residentes en el exterior" que arriben a la isla. La póliza de seguro de viajes cubrirá los gastos médicos y deberá ser de una entidad aseguradora reconocida por Cuba. *Aparentemente, la idea es hacer que las aseguradoras cubanas vendan las pólizas.*

Cuba registró un bajo rendimiento de su molienda de caña de azúcar en la temporada debido a los desperfectos mecánicos que generaron explotación de la capacidad de los ingenios. Hasta el cierre de febrero las roturas e interrupciones operativas le 'robaron' a la industria 18,75% del tiempo, lo cual no incluye otro 11,04% de inactividad por falta de materia prima, debido a la lluvia.

Cuando Haití pasa de la recuperación a la reconstrucción, muchas empresas del Estado Florida (USA) están viajando al devastado país caribeño para ofrecer sus servicios. Algunas tienen relaciones con Haití desde hace décadas; otras hacen sus primeros viajes al país, atraídas por las enormes necesidades y la posibilidad de obtener contratos internacionales. *Me llamó mucho la atención una que ofrece piernas y brazos artificiales para ayudar a los haitianos que hayan perdido alguna extremidad. Mas común es una que hace refugios prefabricados.*

Los precios acumulan en los dos primeros meses un aumento del 0,8% al registrarse en febrero una inflación del 0,3%, según el Instituto Nacional de Estadísticas de Chile. En 2009 la inflación por la recesión económica fue de -1,4%. Para este año el índice inflacionario se estimaba antes del terremoto y tsunami que asolaron al país recientemente que podía llegar al 2%, pero los efectos de la catástrofe podrían causar un aumento en los precios.

La economía brasileña registró un decrecimiento de 0,2% en 2009, el peor resultado desde 2001, en un reflejo del impacto que tuvo la crisis global en el gigante suramericano. Según el Instituto Brasileño de Geografía y Estadísticas (Ibge), el PIB creció 2% en el IV trimestre, lo cual resultó insuficiente para revertir la tendencia negativa que traía desde fines de 2008. Los sectores de industria y agricultura fueron los que más sufrieron a lo largo del año, aunque en el último trimestre,

la industria registró un repunte de 4%. El PIB brasileño cerró en 2008 con un crecimiento de 5,1%. **El intercambio binacional de bienes y servicios, entre Colombia y Venezuela**, disminuyó 76% en enero, si se compara con el resultado del mismo mes del año pasado.

UNITED STATES OF AMERICA (USA)

El Senado de USA aprobó un proyecto de ley que extiende algunos beneficios del paquete de estímulo económico que estaban a punto de terminar, incluyendo la asistencia a los desempleados y fondos para que estados deprimidos económicamente pueden pagar el seguro de salud de los más pobres. La difícil situación que atraviesan los desempleados y la ganancia política de un paquete anual con exenciones impositivas impulsó la aprobación del proyecto de ley, a pesar de que agregará más de \$130.000MM al déficit presupuestario en el próximo año y medio.

El déficit comercial de usa se contrajo en enero al disminuir las importaciones de petróleo y automóviles. El déficit se redujo 6,6% a \$37.300MM desde \$39.900MM en diciembre, según cifras del Departamento de Comercio. Las exportaciones bajaron 0,3%, el primer retroceso desde abril, al declinar las de aviones comerciales y automóviles.

Las posiciones abiertas en USA subieron en enero hasta su nivel más alto en casi un año, mostrando que los empleadores ganan confianza en la recuperación económica. Las posiciones abiertas se incrementaron en 193.000 hasta 2,72MM, según el Departamento del Trabajo. Según esto, más personas fueron contratadas y se redujo el número de trabajadores despedidos.

La cantidad de americanos que presentaron reclamaciones de beneficios de desempleo por primera vez cayó por segunda semana a un nivel que indica que las compañías están cerca de terminar las reducciones de personal según se recupera la economía. Las solicitudes cayeron en 6.000 a 462.000 en la semana que concluyó el 06/03, según el Departamento de Trabajo.

Empresas de USA aumentarán la inversión en equipos en la medida en que se recuperan los beneficios; pero mantendrán estrictamente limitada la contratación de personal, según una encuesta trimestral de directores financieros. El gasto de capital aumentará 9% en 2010, el máximo en siete años. Las ganancias subirán hasta 14% y las nóminas treparán 0,2% en los próximos 12 meses, según el informe. La recuperación puede ser breve si el cuadro de desempleo no empieza a mejorar.

Los embargos hipotecarios en USA subieron al menor ritmo en cuatro años en febrero porque el Gobierno buscó reducirlos. Una de cada 418 familias, o 308.524 propiedades, recibieron un aviso de impago, subasta o embargo el mes pasado. Los avisos subieron 6% con respecto al año anterior, pero bajaron 2% contra enero.

American International Group (AIG) acordó vender una división a MetLife por \$15.500MM, la segunda desinversión de una filial de seguros de vida no estadounidense que la compañía rescatada emprende este mes. MetLife pagará \$6.800MM en efectivo y \$8.700MM en acciones por American Life Insurance. AIG ya había anunciado que vendería AIA Group a Prudential por \$35.500MM, con \$25.000MM en efectivo. Los dos tratos de este mes excedieron la suma de más de 20 ventas anteriores de activos anunciadas por AIG desde que el Gobierno lo rescató en septiembre del 2008.

DirectTV, la compañía de televisión por satélite con sede en El Segundo, California, USA, planea vender pagarés a 5, 10 y 30 años por \$3.000MM. DirectTV está ofreciendo pagarés a cinco años por \$1.200MM que pueden rendir 1,20% más que la deuda soberana de USA de plazo semejante; deuda a 10 años por \$1.300MM, con un diferencial de 1,50% por encima de los referentes, y obligaciones a 30 años por \$500MM que pagan un diferencial de 1,67%. La deuda estaría calificada Baa3 de Moody's y de BBB- de Standard & Poor's.

Chevron, la segunda mayor petrolera de USA, planea eliminar 2.000 puestos de trabajo este año, lo que rondará el 3% de la plantilla, con el objetivo de recortar gastos, especialmente en las áreas de refinado y mercadeo de sus productos. "Las reducciones de personal se prolongarán hasta el 2011 con unos 2.000 puestos eliminados este año", informó la petrolera. También anunció su intención de deshacerse de negocios en Europa (entre ellos la refinería de Pembroke, en Reino Unido), el Caribe y determinados mercados de Centroamérica, aunque no detalló cuáles. También tiene previsto "revisar" sus operaciones en Hawaii y Africa (excluido Sudáfrica). *¡Mala está la cosa!*

El mexicano Carlos Slim desbanco a Bill Gates como el hombre más rico del mundo, convirtiéndose en la primera persona de una nación en vías de desarrollo que la revista FORBES clasifica como tal, con una fortuna estimada en \$53.500MM. Bill Gates, con \$53.000MM es el segundo y Warren Buffet, con \$48.000MM el tercero. Solo dos venezolanos aparecen en la lista: Gustavo Cisneros (201) y Lorenzo Mendoza (258). *En mi opinión, los mas ricos son los Walton, herederos del fundador de WALMART, cuyas fortunas en conjunto suman \$83.600MM.*

George Papandreu, primer ministro griego, se reunió con Barack Obama, presidente de USA, para tratar, entre otros puntos, el tema de la especulación financiera y los factores que se han aprovechado de la situación de la deuda de Grecia. Según el funcionario, Obama le dio una respuesta positiva y se fijó el tema para ser analizado en la próxima reunión del G20. Igualmente indicó que Europa ha tomado medidas para combatir la especulación, de las que informó al mandatario de USA.

Wolfgang Schaeuble, ministro alemán de Finanzas, propuso la creación de un equivalente europeo del Fondo Monetario Internacional a fin de que la región esté mejor preparada para enfrentar situaciones como la crisis de deuda que aqueja a Grecia. Según Schaeuble, la zona del euro necesita una institución con la experiencia y la autoridad del FMI; sin embargo, el ministro descartó que la alianza monetaria pueda aceptar ayuda del FMI más allá de la asistencia técnica.

La economía de Shanghai excedió en tamaño a la de Hong Kong por primera vez en tres decenios, después de que el gasto de estímulo ayudó a China a eludir la crisis global y encabezar la salida del mundo de la recesión. El PIB de Shanghai creció 8,2% a \$218.300MM en 2009, comparado con una contracción de 2,7% a \$210.700MM de Hong Kong. Los números ponen de relieve los 30 años de programas de libre mercado que han propiciado que China se convierta en la tercera economía más grande del mundo y su mayor exportador. El ascenso de Shanghai puede suscitar dudas en Hong Kong de que Shanghai recupere su posición como el centro financiero dominante de China, tras sobrepasar a Hong Kong como el mayor puerto y el mayor operador bursátil del país.

Elena Salgado, vicepresidenta económica del Gobierno español, afirmó que si hubiesen estado conscientes de la gravedad de la crisis que se avecinaba y su impacto en los ingresos públicos, no hubieran suprimido el Impuesto sobre el Patrimonio, lo que supuso que el Estado dejara de percibir unos €1.800MM al año. La funcionaria reconoce que la medida, tomada en abril de 2008 con carácter retroactivo al 01/01, aunque anunciada por el presidente, José Luis Rodríguez Zapatero, durante la campaña electoral un año antes, quizás no fue correcta en la medida en que ahora el Ejecutivo ha subido los impuestos y aplicado fuertes recortes del gasto para reconducir el déficit público.

En un foro de empresarios, celebrado en España, se puso de relieve que América Latina sigue presentando importantes oportunidades para las grandes empresas españolas a pesar de la inseguridad jurídica de muchos países. Los empresarios destacaron el "progresivo fortalecimiento institucional" y "la creciente capacidad de los gobiernos y bancos centrales para hacer frente" a la actual crisis financiera internacional. Sin embargo, Bolivia, Ecuador, Venezuela y Cuba se caracterizan por los bajos niveles de seguridad jurídica, aunque ofrecen una serie de oportunidades por la que merece la pena mantener una presencia. De Venezuela señalan la "arbitrariedad" y la "tendencia al abandono del libre mercado", pero subrayan que tiene un "mercado importante", por lo que conviene "posicionarse ante potencial cambio".

La economía japonesa creció solo 3,8% en el IV trimestre, lo cual está por debajo del 4,6% mencionado el mes pasado en un reporte preliminar. Un menor consumo del gobierno y una caída en los inventarios llevaron a la revisión del PIB.

El Índice de Precios de Consumo (IPC), de España, bajó 0,2% en febrero con respecto a enero, para ubicarse en una tasa interanual de 0,8%, según el Instituto Nacional de Estadística.

COMPORTAMIENTO DE LAS TASAS DE INTERÉS

NACIONALES: El BCV reporta, al 25/02, tasa activa de 19,23% (18,17%); una tasa pasiva, en colocaciones a 90 días de 14,50% (14,50%) y en cuentas de ahorro de 12,60% (12,60%); que corresponden al promedio ponderado de los seis principales bancos del país. Las letras del tesoro a 90 días se negociaron en 8,7564% (9,1002%); con un promedio para todas las emisiones de 8,8811% (9,1659%). La tasa de descuento y redescuento, se mantiene en 29,5% (29,5%). Las operaciones de inyección de liquidez se mantuvieron en 19% (19%) a 7 días; 20% (20%) a 14 días; 21% (21%) a 28 días; 21,25% (21,25%) a 56 días y 21,50% (21,50%) a 90 días, con un promedio en la semana de 20,0503% (20,2705%). El rendimiento promedio ponderado de los BDPN se ubica en 12,3% (12,3%); sin movimiento. Las operaciones de absorción de liquidez mediante REPOS y CD se mantuvieron en 6% (6%) a 28 días y 7% (7%) a 56 días, con un promedio en todas las operaciones de 6,2254% (6,3845%) en la semana. La tasa para operaciones relacionadas con el agro está congelada en 13,00% (13,00%). Entre paréntesis los valores del informe anterior.

El BCV fijó en 16,65% (16,74%) para FEBRERO, la tasa de interés que las empresas deben pagar a sus trabajadores por concepto de la prestación de antigüedad, cuando ésta sea mantenida, a petición del trabajador, en la contabilidad de la empresa. Cuando esta prestación es mantenida en la

contabilidad, en contra del deseo del trabajador de que le sean depositados en fideicomiso, la tasa es de 18,55% (18,96%). Las tasas entre paréntesis fueron las aplicables en ENERO.

El BCV fijó en 18,55% (18,96%) la tasa de interés activa máxima a ser aplicada en MARZO a los créditos vigentes destinados a la adquisición de vehículos otorgados mediante contrato de venta con reserva de dominio y bajo la modalidad de "cuota balón". La tasa máxima para créditos hipotecarios indexados, independientemente de su antigüedad, se mantienen en 8,55% (8,55%) y 14,39% (14,39%). Las cifras entre paréntesis fueron las aplicables en FEBRERO.

INTERNACIONALES: La tasa LIBOR promedió 0,2319% (0,2250%) a 30 días; 0,2536% (0,2460%) a 90; 0,3934% (0,3832%) a 180; y 0,8621% (0,8364%) a 360 días. El EURÍBOR terminó la semana en 1,2210% (1,2160%). La PRIME rate se mantiene en 3,25% (3,25%); con un redescuento de 0,15% (0,15%); y un descuento de 0,75% (0,75%). La tasa de interés promedio de un CD a 30 días se ubica en 0,18% (0,16%), la de 90 en 0,22% (0,20%) y la de 180 días en 0,32% (0,30%). Las letras del tesoro americano a 10 años se cotizaban en 3,73% (3,63%), las de 20 años en 4,51% (4,43%); y las de 30 años en 4,66% (4,58%). Entre paréntesis los valores del informe anterior.

Los bonos del Tesoro a 30 años subieron de precio porque una de las mayores primas de rendimiento jamás registradas sobre la deuda pública a dos años estimuló la demanda en una subasta de bonos soberanos por \$13.000MM.

ENDEUDAMIENTO VENEZOLANO

Operaciones de inyección y absorción (compras y colocaciones) del BCV: en el período realizó operaciones de inyección por Bs. 465,14MM, mientras que absorbió Bs. 2.443,60MM; según el siguiente detalle, donde se muestra el parcial de MARZO, comparado con el total de DICIEMBRE de 2009 y ENERO y FEBRERO 2010 (cifras en millones de bolívares):



FECHA	ABSORCIÓN				TOTAL	INYECCIÓN REPOS REV.	EFECTO NETO
	LTRS. TSR.	BDPN	REPOS	CD MS. DNR.			
DICIEMBRE	1.005,50	0,00	2.173,57	6.447,71	9.626,78	7.153,40	-322,72
ENERO/2010	0,00	0,00	2.753,27	5.645,84	8.399,11	4.018,36	-775,00
FEBRERO	1.200,00	0,00	2.937,73	5.660,28	9.798,01	779,46	-483,78
08/03/2010	0,00	0,00	22,50	386,00	408,50	85,78	-335,97
09/03/2010	365,00	0,00	0,00	410,00	775,00	0,00	-60,99
10/03/2010	0,00	0,00	0,00	556,10	556,10	72,32	-1.978,46
11/03/2010	0,00	0,00	170,00	250,00	420,00	84,04	-5.063,45
12/03/2010	0,00	0,00	200,00	84,00	284,00	223,01	-322,72
SEMANA	365,00	0,00	392,50	1.686,10	2.443,60	465,14	-775,00
MARZO	765,00	0,00	1.661,60	3.276,24	5.702,83	639,38	-483,78

COTIZACIONES DE LOS BONOS SOBERANOS VENEZOLANOS (en dólares):

BONO	ACTUAL	ANTERIOR	BONO	ACTUAL	ANTERIOR	BONO	ACTUAL	ANTERIOR
G-10 5,375%	99,75%	99,50%	Ven -2020	63,00%	61,00%	PETRO 2011	88,56%	87,29%
V-2011 FRN	92,75%	92,00%	Ven - 2023	74,25%	71,30%	PDVSA-2014	67,65%	65,97%
G-13 10,75%	97,00%	95,00%	G-24- 8,25%	70,00%	68,05%	PDVSA-2015	62,75%	62,07%
G-14 8,5%	87,90%	85,13%	Ven - 2025	65,00%	63,43%	PDVSA-2016	58,00%	58,42%
Ven -2016	74,25%	71,03%	G27 9,25%	78,10%	76,13%	PDVSA-2017	63,00%	61,10%
G-18- 13,625%	100,50%	98,30%	Ven-2028	74,00%	70,78%	PDVSA-2027	50,25%	49,24%
G-18-7,0%	70,50%	68,50%	G34 9,375%	74,20%	71,75%	PDVSA-2037	49,40%	47,58%
G-19- 7,0%	73,00%	70,88%	Ven-2038	59,00%	57,28%			

Los porcentajes representan el precio sobre el valor nominal; la columna ANTERIOR refleja el precio reportado en el último reporte.

El presidente Hugo Rafael Chávez se ha referido a las más recientes tomas de propiedades privadas en términos menos agresivos. Expropiación y nacionalización no aparecen en el léxico del mandatario nacional. Por supuesto; con el rechazo que reflejan las encuestas y en las cercanías del proceso electoral, Hugo Rafael tiene que volverse "un corderito" como una estrategia para no seguir perdiendo votos y, si es posible, recuperar algunas. Después de las elecciones, esa actitud permisiva pasará a la historia. *Quien no lo conozca que lo compre.*

Inocencio T. Sánchez B.
13/03/2010

COMENTARIO ECONOMICO es un reporte gratuito, de carácter informativo, que recoge noticias económicas y financieras, reproducidas por diferentes medios de comunicación, otras fuentes, estimaciones y cálculos realizados por el recopilador. Aun cuando las fuentes son confiables, no se garantiza su exactitud. Todos los gráficos y tablas que aparecen en esta publicación son preparados por el autor, con información recopilada. Se autoriza la difusión o reproducción, total o parcial, de este COMENTARIO ECONOMICO, siempre y cuando se cite la fuente. Dirija su sugerencia, comentario o pregunta a inosanchez@inosanchez.com