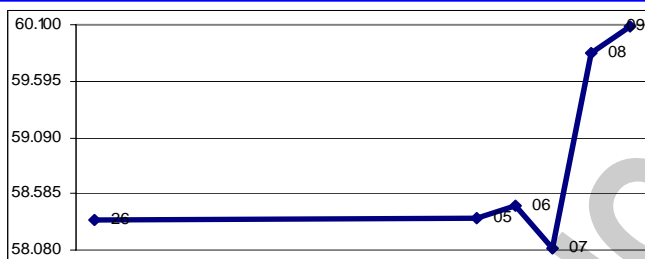


En la semana terminada hoy, el Índice Bursátil Caracas de la Bolsa de Valores de Caracas avanzó 1.744,79 unidades ó 3,0%, al cerrar en 60.090,16 puntos, contra 58.345,37 puntos en que había cerrado la semana pasada. Gana 3.936,25 puntos ó 7,0% desde el cierre de febrero y 5.014,48 puntos ó 9,1% en lo que va de año. Se realizaron 108 operaciones con 1.658.290 títulos, por Bs. 2.047.393,69 ó \$476.138,07. El mejor día fue el JUEVES con 37 operaciones y 140.631 títulos, por Bs. 692.903,07 ó \$161.140,25; 33,8% de la semana; de los cuales 51,2% correspondió a acciones SVS de SIVENSA. El peor día fue el MARTES con 10 operaciones y 5.054 títulos por Bs. 146.684,12 ó \$34.112,59; 7,2% de la semana; de los cuales 58,3% correspondió a acciones BVE de VENEZOLANO DE CRÉDITO. La empresa con el mayor monto negociado fue MERCANTIL SERVICIOS FINANCIEROS, con 19,9%; seguida por SIVENSA, con 19,1%; BBVA BANCO PROVINCIAL, con 18,5%; VENEZOLANO DE CRÉDITO, con 13,9%; MANPA, con 10,4%; y PROTINAL, con 7,6%; con lo que estas 6 empresas, con 7 títulos representan el 89,5% de lo negociado en la semana.

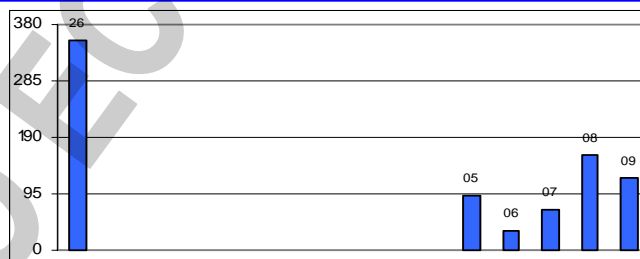
Se movilizaron 17 títulos: 7 subieron, 2 bajaron y 8 se mantuvieron sin cambio.

Las 7 ganadoras		Las 2 perdedoras	
BBVA BANCO PROVINCIAL COMUNES	9,8%	MANPA	2,0%
DOMINGUEZ & Cía.	8,8%	BANESCO - COMUNES	2,0%
CANTV D	8,5%		
MERCANTIL SERVICIOS FINANCIEROS A	3,3%	CORIMON A	9,5%
VENEZOLANO DE CRÉDITO	2,4%	FABRICA NACIONAL DE CEMENTOS	0,2%

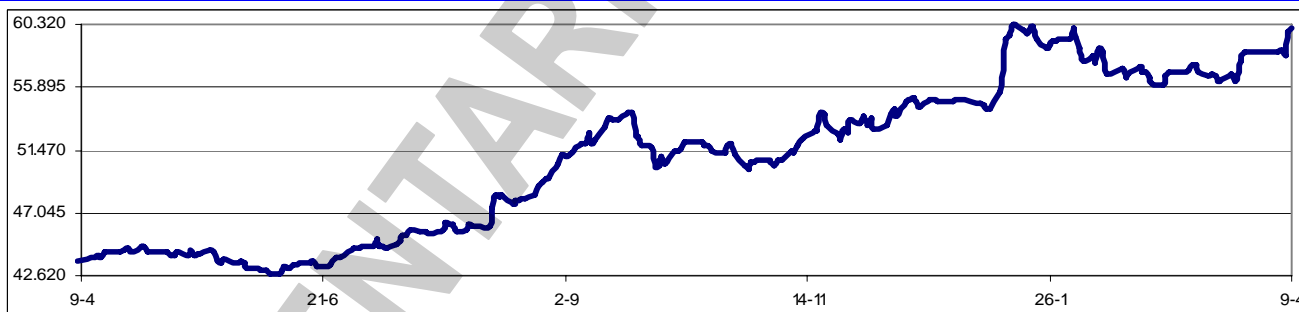
ÍNDICE BURSÁTIL – DE VIERNES A VIERNES



MONTOS (\$000) – DE VIERNES A VIERNES



ÍNDICE BURSÁTIL – ÚLTIMOS 366 DÍAS



Los valores extremos alcanzados por el IBC en los últimos 366 días se mantuvieron en un máximo de 60.299,40 (15/01/2010) y un mínimo de 42.786,19 (08/06/2009).

SUDEBAN ordenó la liquidación de INVERUNIÓN Banco Comercial, intervenida el 18/01/2010. La decisión se tomó en virtud de la inviabilidad operativa de la entidad, determinada por los interventores. INVERUNIÓN presentaba activos liquidables por Bs. 398.469.707 y pasivos exigibles por Bs. 1.127.003.680. FOGADE establecerá las normas para proceder a la liquidación.

El Banco Central de Venezuela (BCV) informó que los Bonos Cambiarios Venezolanos emitidos por este Instituto, podrán ser negociados en mercado secundario hasta siete (7) días hábiles antes del vencimiento indicado en la respectiva Convocatoria. Queda suspendida la negociación de los mencionados instrumentos con posterioridad a dicho término. Las instituciones participantes ... deberán anunciar diariamente, en su página web y en todas sus oficinas, en un lugar visible al público, los precios que ofrecen para la compra y/o venta de dichos instrumentos.

El BCV realizó la 8ª subasta de Bonos Cambiarios, asignando \$49,74MM al precio de 112%

La Presidencia de la República autorizó a Bolivariana de Seguros y Reaseguros pare que se fusione con Seguros La Previsora. Tras la intervención a finales del año pasado de los bancos Central y Baninvest, el Estado tomó el control de Seguros La Previsora y de Seguros Premier. El Estado, por su parte, formalizó el año pasado la creación de Bolivariana de Seguros con un capital de Bs. 3,7MM.

La Superintendencia de Seguros intervino a Seguros Premier y a Universitas de Seguro y nombró las juntas interventoras. La medida fue tomada por el nivel de pérdidas en ambas entidades. Ambas aseguradoras están vinculadas al grupo de bancos intervenidos a finales de 2009.

Envases Venezolanos adquirió la totalidad de las acciones de Tapas Corona. Constituida en 1954, Tapas Corona fabrica y comercializa todo tipo de tapas para obtener toda clase de envases. Esta adquisición apoya la actividad de Envases Venezolanos que fabrica envases.

Cientes de la intervenida U21 Casa de Bolsa pidieron, a través de ANAUCO, al diputado Juan José Molina que gestione un derecho de palabra ante la Comisión de Finanzas de la AN para exponer su caso. Los afectados buscan opciones para recuperar su dinero. Además, un grupo de inversionistas de U21 acudió a la CNV para pedir una reunión con el presidente de la institución.

La Comisión Nacional de Valores autorizó la intervención, con cese de sus operaciones, de Equivalores Casa de Bolsa, allanada en diciembre 2009, y designó como interventor a Henry Flores. Asimismo, decidió el cese de la intervención de Banexpress Casa de Bolsa.

Asambleas de Accionistas de Empresas Venezolanas:

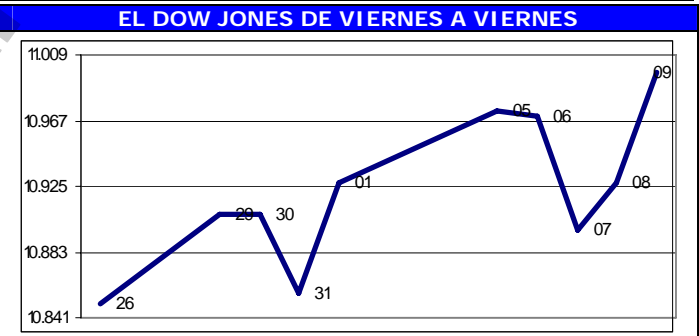
Fecha	Empresa (tipo de Asamblea)	Fecha	Empresa (tipo de Asamblea)
22/04/2010	Banco Activo (Xordinaria)	07/05/2010	INVACA (Xordinaria)
30/04/2010	MANTEX (Ordinaria)	07/05/2010	Fondo de Valores Inmobiliarios (Ordinaria)
07/05/2010	INVACA (Ordinaria)	07/05/2010	Fondo de Valores Inmobiliarios (Xordinaria)

Dividendos decretados por Empresas Venezolanas:

Empresa	Bs. X acción	F/Registro	F/Pago	Observaciones
BBVA Banco Provincial (preferidas)	0,30	08/04/2010	15/04/2010	Asamblea ordinaria del 08/03/2010
Econoinvest Capital	0,57	05/04/2010	15/04/2010	Asamblea ordinaria del 15/03/2010
BANESCO	1,4785	16/04/2010	23/04/2010	Asamblea ordinaria del 24/03/2010
Mercantil Servicios Financieros	0,15	05/05/2010	10/05/2010	Asamblea ordinaria del 26/03/2010
Mercantil Servicios Financieros (XOrd.)	0,90	05/05/2010	10/05/2010	Asamblea ordinaria del 26/03/2010
DOMINGUEZ & Cía.	0,375	18/05/2010	26/05/2010	Asamblea ordinaria del 26/02/2010
BBVA Banco Provincial (preferidas)	0,3033	08/07/2010	15/07/2010	Asamblea ordinaria del 08/03/2010
DOMINGUEZ & Cía	0,375	21/07/2010	29/07/2010	Asamblea ordinaria del 26/02/2010
Mercantil Servicios Financieros	0,30	05/10/2010	10/10/2010	Asamblea ordinaria del 26/03/2010

MERCADOS FINANCIEROS FORÁNEOS

El Dow Jones Industrials, principal indicador de la Bolsa de Nueva York (NYSE), ganó en la semana 146,99 puntos ó 1,4%, al cerrar en 10.997,35 puntos, contra 10.850,36 en que había cerrado el viernes 26/03, en dos semanas con una tendencia alcista, con retrocesos el 31/03 y el 07/04. El DJI gana 672,09 puntos ó 6,5% desde el cierre de febrero, y 569,30 puntos ó 5,5% en lo que va de año. Su valor máximo se mantiene en 14.164,53 (09/10/2007), pero el cierre de esta semana es el mas alto desde el 24/09/2008, cuando estuvo en 11.143,13. En los 9 días hábiles comprendidos entre el viernes 26/3 y el jueves 8/4, ambos inclusive, se realizaron en la NYSE 42.333.255 operaciones, con 13.638,0MM de títulos negociados, por \$365.899,9MM.



Los restantes indicadores del mercado americano cerraron en alza o estables.

ÍNDICE	ACTUAL	ANTERIOR	VARIACIÓN	
			ABSOLUTA	%
NYSE Compuesto	7.628,99	7.403,53	225,46	3,0%
AMEX Compuesto	1.966,64	1.876,14	90,50	4,8%
NASDAQ Compuesto	2.454,05	2.395,13	58,92	2,5%
STANDARD & POORS – 500	1.194,37	1.166,59	27,78	2,4%
RUSSELL 2000	702,95	678,97	23,98	3,5%

El euro terminó hoy en \$1,3502; un avance de 0,6% contra \$1,3417 el viernes 26/3. Pierde 0,1% en el mes y pierde 5,7% en lo que va año. Su máximo histórico se mantuvo en \$1,5986.

El oro terminó hoy en \$1.161,40 la onza, 4,9% por encima de \$1.106,70 el viernes 26/3. Gana

4,2% en el mes y gana 6,1% en lo que va de año. Su máximo histórico se mantuvo en \$1.215,80.

PETROLEO y DERIVADOS

Los precios del petróleo, medidos a través de los promedios de los principales crudos marcadores y de la cesta de exportación venezolana, cerraron en promedio en alza en la semana. Este comportamiento se justifica principalmente por el optimismo reinante en el

PERÍODO	VENEZUELA		OPEP		WTI		BRENT	
	Cierre	Variac.	Cierre	Variac.	Cierre	Variac.	Cierre	Variac.
MARZO								
Del 08 al 12	73,30	1,90	77,61	1,85	81,81	1,99	80,21	2,12
Del 15 al 19	72,67	-0,63	77,35	-0,26	81,57	-0,24	80,25	0,04
Del 22 al 26	72,06	-0,61	77,08	-0,27	81,07	-0,50	80,07	-0,18
ABRIL								
Del 29 al 02	73,48	1,42	78,04	0,96	82,63	1,56	81,69	1,62
Del 05 al 09	76,37	2,89	81,58	3,54	85,92	3,29	85,29	3,60

FUENTE: MINISTERIO DE ENERGÍA y PETRÓLEO

mercado por la recuperación de la economía global que estimularía el consumo de energía.

Venezuela hizo la prueba de un pozo de gas, donde se estima existen entre 12 y 15BB de pies cúbicos. El gas fue hallado en un bloque de exploraciones en el Golfo de Venezuela, donde Repsol y la compañía italiana Eni SpA han estado trabajando con Petróleos de Venezuela S.A. (PDVSA).

Petróleos Mexicanos (PEMEX) está apuntando a sus primeros aumentos de producción en seis años mientras apronta nuevos proyectos y detiene la caída de la extracción en el yacimiento de Cantarell. La compañía, cuya producción cayó a 2,61MM de barriles por día (b/d) el año pasado de 3,4MM en 2004, espera que Cantarell se mantenga "estable" por al menos los dos próximos años y que aumente la extracción de su yacimiento de Chicontepec en tierra firme. PEMEX planea gastar \$19.000MM en exploración y producción este año y está preparando contratos basados en el desempeño para las compañías petroleras ya que busca extraer más hidrocarburos. El proyecto de Chicontepec, de \$11.000MM, produjo en el 2009 a alrededor de un tercio del ritmo planeado.

RESERVAS INTERNACIONALES, LIQUIDEZ MONETARIA y DIVISAS

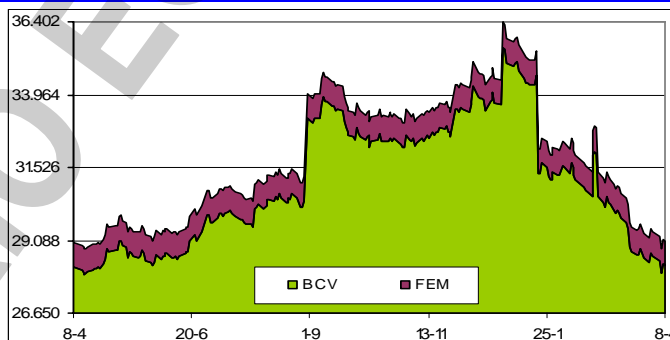
El nivel de la Reserva Monetaria

Internacional (RMI) de Venezuela cerró el 08/04/2010 en \$29.060MM (\$28.230MM de reservas BCV y \$830MM del FEM), lo que representa \$430MM ó 1,5% menos que lo reportado la semana pasada; \$297MM ó 1,0% por debajo del cierre de MARZO; \$6.770MM ó 18,9% por debajo del nivel a fin de 2009; y \$14.067MM ó 32,6% por debajo del nivel a fin de 2008, con un incremento de \$40MM ó 0,1% en los últimos 12 meses. El monto de \$43.292MM reportado el 07/01/2009 se mantiene como el máximo histórico del nivel de RMI. Con estos resultados, el déficit se sitúa en \$40.726MM, ya que, tomando en cuenta el nivel de liquidez en poder del público, debería haber \$69.786MM de RMI; por lo que el nivel de RMI solo cubre el 41,6% de la masa monetaria en circulación; el restante 58,4% es "dinero inorgánico".

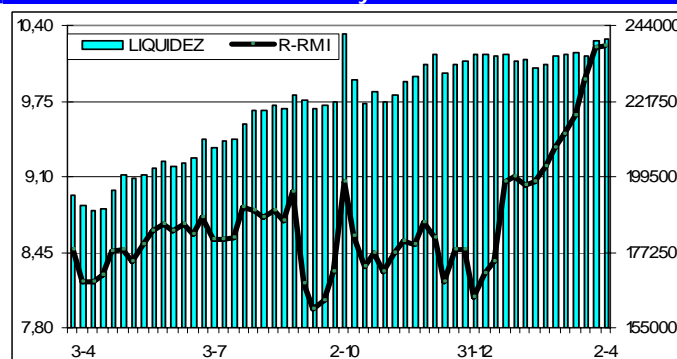
El BCV transfirió al FONDEN \$500MM más, completando \$5.000MM en tres meses. El BCV tiene que entregar al FONDEN \$7.000, así que faltan por depositar \$2.000MM.

La liquidez monetaria en poder del público se ubica al 02/04/2010 en Bs. 240.063MM (Bs. 163.354MM en dinero y Bs. 76.708MM en cuasidinero). Este total representa una incremento de Bs. 5.128MM ó 2,2% contra lo reportado en el informe anterior (Bs. 234.935MM); Bs. 5.252MM ó 2,2% por encima del cierre FEBRERO; Bs. 4.331MM ó 1,8% por encima del cierre de 2009; Bs. 48.845MM ó 25,5% superior a lo reportado a final del 2008; con un incremento de Bs. 49.114MM ó 25,7% en los últimos 12 meses. El monto al 02/10/2009 (Bs. 241.436MM) se mantiene como el máximo histórico de liquidez.

RESERVAS INTERNACIONALES



LIQUIDEZ MONETARIA y RELACIÓN CON RMI



La relación entre la liquidez ajustada y la Reserva

Monetaria Internacional (R-RMI) actual es de Bs. 10,22170; un incremento de Bs. 0,28267 desde Bs. 9,93903 calculado antes. Con estos valores, se estima la sobrevaluación del bolívar en 137,7%.

La negociación de BONOS SOBERANOS promedió hoy en Bs. 7,12 desde Bs. 7,02 el viernes 26/3; un avance de 1,4%. Sube 6,4% en el mes y sube 19,7% en lo que va de año.

El Gobierno realizó ajustes a las listas de bienes que reciben divisas a las paridades oficiales. Luego de la devaluación realizada el 08/01/2010, los ministerios realizaron modificaciones a los listados de productos importados, y debido al esquema dual se estableció que 59% de los insumos serían adquiridos al tipo de cambio de Bs. 4,30 y 41% a Bs. 2,60. Ahora esas proporciones cambiaron a 51,2% y 48,8% respectivamente. Las nuevas listas contienen 6.800 renglones.

VENEZUELA

Con las normas que deberán seguir las entidades financieras para prevenir la legitimación de capitales y el financiamiento al terrorismo, la SUDEBAN busca adecuarse a los estándares internacionales. Las normas llenan un vacío que ha existido durante cinco años desde que se aprobó la Ley Contra la Delincuencia Organizada. "Los bancos deberán hacer un enorme esfuerzo educativo y tecnológico porque se insiste mucho en los controles. Hay un énfasis especial en el manejo del riesgo, podríamos decir que el ideal es tener buenos negocios, responsables y seguros". Las normas se traducirán en "mayor investigación para los depositantes". Ahora las instituciones financieras, al abrir una cuenta a una persona, crearán una ficha que, entre otros datos, tendrá origen de los fondos, promedio del número de transacciones mensuales que realizará en la cuenta, monto del salario e ingresos mensuales, profesión u oficio y recepción o envío de transferencias.

La aprobación de la Ley Orgánica del Sistema Financiero Nacional y la propuesta de reforma de la Ley del BCV pretenden adaptar las instituciones al socialismo del Siglo XXI. En la propuesta de reforma constitucional del 2007, el primer mandatario planteó la conformación de una arquitectura financiera socialista, y pese al rechazo que tuvo la modificación de la Carta Magna se avanza en la creación del modelo. Parte del concepto de que "la banca debe establecer nuevos fines y objetivos que compatibilicen las políticas bancarias y el destino del crédito con los planes y fines de la economía productiva", está en la Ley del Sistema Financiero Nacional, cuando establece que las instituciones que integran el sistema (bancos, seguros, casas de bolsa) "tienen que colaborar con los sectores de la economía productiva, popular y comunal, dentro de una sana intermediación financiera e inspirado en el espíritu de transformación productiva".

Es poco probable que Planta Centro pueda recuperarse debido al gran atraso en los planes de mantenimiento. El grado de deterioro actual "hace que sea inviable su recuperación", indica un documento elaborado por especialistas, encabezados por Miguel Lara (ex director de la Oficina de Planificación de Sistemas Interconectados) y Víctor Poleo (ex director del Ministerio de Energía y Minas). Planta Centro es una instalación de generación termoeléctrica con una capacidad instalada de 2.000 megavatios a través de cinco unidades de 200 megavatios cada una.

El presidente Hugo Rafael Chávez, y el primer ministro ruso, Vladímir Putin, sellaron una "alianza estratégica" con la firma de una treintena de acuerdos, especialmente en campos de energía y defensa. "Quiero poner de relieve que hemos creado (Venezuela y Rusia) una nueva ecuación en mecanismos de cooperación bilaterales que en esta década se han desarrollado como nunca antes", afirmó Chávez al suscribir los acuerdos durante la visita del dirigente ruso.

Al inicio de la cosecha de café 2008-2009 los caficultores preveían una merma en la producción. La siembra que se inició en octubre 2008 y finalizó en marzo 2009 produjo cerca de 1,2MM de quintales, que comprados con los 1,5MM de sacos recolectados en años anteriores significa una merma de 20%. En vista de que la producción fue insuficiente para atender la demanda de la industria de café que responde al consumo de la población, por primera vez en cuatro años el Gobierno tuvo que acudir a las importaciones para cubrir el déficit. El Estado importó 405.503 quintales de café (Brasil 58,7%; Nicaragua 39,1% y El Salvador 2,2%), que equivale a 34% de la producción obtenida en la cosecha. *A pesar de lo anterior, el presidente Chávez, con ocasión de la visita del primer ministro ruso, Vladímir Putin, anunció que nuestro país exportará café a los rusos.*

Los hogares sumidos en la pobreza extrema no han logrado mayores mejoras a lo largo del último año, pues la tasa que mide la exclusión grave apenas se redujo desde 7,47% en el I semestre de 2008 a 7,30% al cierre de la primera mitad del 2009, según los datos suministrados por el Instituto Nacional de Estadística (INE). La razón de este tímido avance se basa en que en buena parte de los estados, en mayor o menor medida, se incrementó la pobreza extrema. De acuerdo con el INE, en 14 de 24 regiones del país aumentaron los niveles de exclusión grave, con una potencia

más alta en Aragua, Delta Amacuro y Nueva Esparta.

Luego de once meses de precios fijos, el Ejecutivo ajustó en 20% promedio los precios de la leche en polvo en todas sus presentaciones. El ajuste se publicó en la Gaceta Oficial No. 39.395 del 26/03/2010, por lo cual la noticia se conoció solo después de la Semana Santa. También se oficializó el aumento de precios de la carne. Pero el programa de ajustes de precios sigue hasta Julio/2010.

El presupuesto de 2010 en solo tres meses ha registrado un aumento de 4%, por los créditos adicionales. La Asamblea Nacional ha autorizado operaciones extraordinarias por Bs. 6.600MM, de manera que el presupuesto de Bs. 159.400MM subió a Bs. 166.000MM.

Amalia Sáez, alcaldesa Barquisimeto, garantizó la estabilidad laboral de los trabajadores afectados por la expropiación de la Zona Industrial I, decretada de utilidad pública y en donde el Gobierno construiría 4.440 viviendas. La mandataria no aclara de qué forma garantizará la estabilidad laboral, pero deja claro que "con la reubicación de las empresas, no se verá afectada la seguridad laboral de quienes actualmente están ... desde la calle 51 hasta la redoma de El Obelisco".

La AN aprobó otra reforma a la Ley del BCV, en la cual se le asignan al emisor nuevas funciones de intermediación y financiamiento a distintos niveles. *La modificación crea las condiciones para que el BCV financie directamente al Ejecutivo Nacional.*

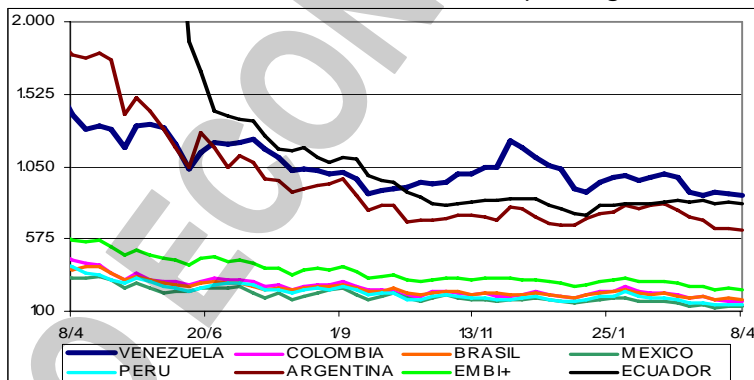
El presidente Hugo Rafael Chávez decidió prorrogar la declaratoria de emergencia eléctrica por 60 días más, el plazo original de la medida. Antes de había anunciado 180 días de prórroga.

Indicador de riesgo soberano

EMBI + (Puntos Básicos – Semana)

PAIS	ACTUAL	ANTERIOR	VARIAC.
Venezuela	859	882	-23
Colombia	164	180	-16
Brasil	175	181	-6
México	131	122	9
Perú	146	142	4
Argentina	635	645	-10
EMBI +	243	244	-1
Ecuador	811	807	4

El indicador de riesgo soberano EMBI+ mide los puntos porcentuales de riesgo sobre los Bonos del Tesoro Americano, en una ponderación de los bonos más transados en los mercados.



La agencia del Banco Industrial de Venezuela, en Miami, tiene un patrimonio negativo, por debajo de los \$25MM exigidos por Ley. El gobierno venezolano trata de evitar el cierre.

Después de cerrar 2009 con un descenso de 3,3%, la ausencia de medidas para oxigenar la producción y una crisis eléctrica que obliga a frenar la actividad comercial e industrial, entre otras acciones decretando un feriado que extendió el receso de Semana Santa, la economía emite claras señales de que la recesión se profundizó en el I trimestre. El termómetro de la banca indica que la demanda de créditos se deprime y el total de préstamos se contrae 2,8% entre febrero y diciembre. Al evaluar el comportamiento por sectores queda en evidencia que los créditos comerciales caen 6,9% en los dos primeros meses del año, el financiamiento para vehículos 3,5% y los préstamos a la manufactura y el agro siguen estancados. La venta de automóviles hunde a fondo el freno. En enero y febrero tan solo se vendieron 16.894 unidades ó 45,7% menos que hace un año.

La disminución prevista en el número de viviendas que se construirán en 2010 es sólo una de las dificultades que enfrentan los venezolanos en busca de un hogar propio o alquilado. El encarecimiento de los inmuebles transados en el mercado secundario y la cada vez más escasa oferta de arrendamiento también atentan contra el logro de ese objetivo. Los precios de venta han subido hasta 100% en 12 meses; aunque se desconoce el precio real acordado.

La industria automotriz enfrenta problemas mayores a los reportados en 2009, cuando CADIVI restringió la entrega de divisas y las ensambladoras acumularon una deuda de \$ 2.200MM. En la actualidad hay poco material, y las plantas más grandes están administrando los insumos para mantener la producción. Los cortes de energía eléctrica también están afectando las operaciones; si no directamente en las plantas, indirectamente con los proveedores que se han visto obligados a trabajar de noche, fuera del horario de suspensión del servicio, lo que incrementa los costos. Al engorroso proceso que deben cumplir las empresas para importar materiales para el ensamblaje de vehículos se suman la inactividad y la falta de sentido de urgencia que las oficinas gubernamentales tienen para tramitar las solicitudes de compra de piezas y adquisición de divisas.

La industria automotriz continúa su desplome. Según CAVENEZ, a partir de abril algunas

plantas podrían paralizarse y, en otros casos, suspenderán la producción de ciertos modelos debido a los retrasos en la liquidación de divisas y en la entrega de los permisos para la importación del material de ensamblaje. CADIVI sólo ha liquidado 5% del monto invertido por las automotrices durante el I trimestre del año en la compra de las partes y piezas de los vehículos. Estos retrasos han hecho que la deuda de las ensambladoras con sus casas matrices aumente aceleradamente. Se estima que están pendientes por autorización solicitudes por \$1.800MM.

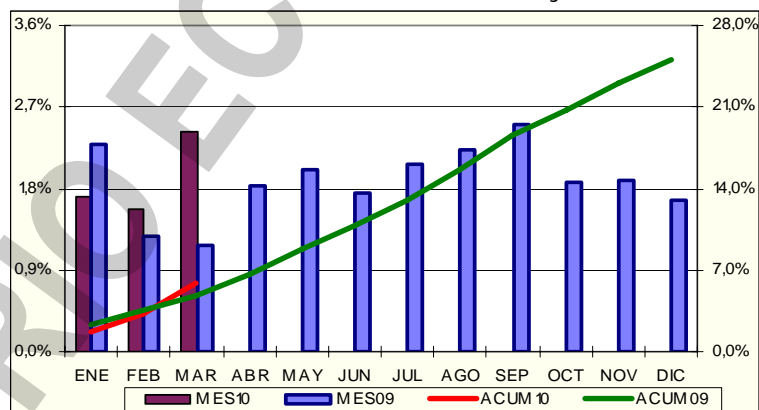
Las fábricas que suministran autopartes a las automotrices han bajado su producción y existe el peligro de una próxima paralización. CADIVI no está liquidando las divisas no solamente a las ensambladoras, sino que tampoco las asigna a la pequeña ni a la mediana industria.

27.784 vehículos se vendieron en Venezuela en el I trimestre de 2010; 43,6% menos que los vendidos durante el mismo período del 2009. Del total vendido, 25.534 autos ó 91,9% fueron ensamblados en el país, una caída de 23,1% con respecto igual lapso de 2009.

Desde hace algún tiempo comenzó a aparecer una tendencia nueva en el mercado laboral venezolano: la cantidad de empleadores en el país está cayendo cada vez más. Los últimos datos del Instituto Nacional de Estadística (INE) indican que al cierre de febrero el número de patronos del sector privado se había reducido en 17% con respecto a igual mes del año pasado, lo que significa una reducción desde 429.346 a 356.507; ó 72.839 empleadores en los últimos doce meses.

El recorte de energía eléctrica aplicado en las empresas básicas de Guayana está limitando la adquisición de materia prima para buena parte de la industria nacional. La caída de producción en SIDOR y VENALUM, asociada a la crisis eléctrica, ha generado escasez de insumos para la construcción, la industria automotriz y la metalmecánica. Por supuesto que, aparte de afectar en gran manera al suroriente venezolano, ha repercutido en el resto del país. En Carabobo, por la gran actividad de los sectores manufactura y construcción, el efecto se ha sentido con mayor intensidad.

El Banco Central de Venezuela (BCV) informó que en MARZO el Índice Nacional de Precios al Consumidor (INPC) reflejó una variación de 2,4%, mayor al 1,6% del mes anterior, y también mayor al 1,2% de MARZO de 2009; siendo el valor más alto desde septiembre de 2009, cuando marcó 2,5%. Con este resultado del INPC, la inflación acumulada en 2010 se ubica en 5,8%; por encima del 4,8% del mismo período de 2009, en tanto que en los doce meses se ubica en 26,2%, por debajo del 28,1% registrada en el mismo mes de 2009. Al analizar el crecimiento por categorías, conseguimos que 7 de las 13 categorías crecieron igual o por encima del promedio de doce meses de 26,2%: Bienes y servicios diversos (46,9%); Bebidas alcohólicas y tabacos (46,9%); Esparcimiento y cultura (33,6%); Transporte (32,8%); Equipamiento del hogar (31,4%); Restaurantes y hoteles (28,5%) y Salud (27,0%); en tanto que las 6 categorías restantes crecieron por debajo del promedio: Servicios de educación (24,5%); Alimentos y bebidas no alcohólicas (22,9%); Vestido y calzado (18,0%); Alquiler de vivienda (15,3%); Comunicaciones (8,3%) y Servicios de la vivienda excepto teléfono (6,4%).



Por ciudades, excepto Ciudad Guayana y "Resto Nacional" terminaron igual o por encima del promedio: Maracaibo (28,6%); Caracas (28,2%); Maracay (27,8%); Maturín (27,5%); Mérida (27,3%); Barquisimeto (27,2%); Valencia (26,7%); San Cristóbal (26,5%) y Barcelona-Puerto La Cruz (26,4%). Ciudad Guayana (25,1%) y Resto Nacional (24,5%) estuvieron por debajo del promedio. Según esto, Maracaibo desplaza a Caracas como la ciudad más cara y Ciudad Guayana sigue siendo la más barata. La variación intermensual del núcleo inflacionario fue de 2,1%, inferior al 2,2% de FEBRERO, e inferior también al INPC global.

Una firma japonesa otorgará a Venezuela un préstamo de \$1.000MM para explotar gas costa afuera en el oriente del país. El dinero se utilizaría para el desarrollo del proyecto Mariscal Sucre, declaró el ministro de Energía y presidente de PDVSA, Rafael Ramírez, sin identificar a la empresa nipona. PDVSA está en la búsqueda de una "empresa de grandes dimensiones, que podría ser la rusa Gazprom", para arrancar el proyecto de explotación de gas costa afuera.

Un escándalo de corrupción del que se hablaba desde hace tiempo en La Habana involucra el empleo extraoficial de aviones del gobierno para trabajos en el extranjero, y sus beneficios iban a parar a funcionarios cubanos, según Fernando Ravnsberg, reportero de la BBC en La Habana. Las noticias del escándalo han estado circulando por La Habana desde la destitución del presidente del Instituto de Aeronáutica Civil de Cuba, general Rogelio Acevedo, un viejo revolucionario, aunque los medios oficiales no han informado nada sobre el caso.

Las estadísticas oficiales de las principales economías de América Latina indican que el túnel de la crisis mundial quedó atrás y el crecimiento es un hecho; no obstante, Venezuela profundiza sus desequilibrios y se hunde en una mezcla de recesión y alta inflación. En el IV trimestre de 2009 la economía colombiana creció 2,5%, Perú 3,4%, Argentina 2,6%, Brasil 4,3%, Ecuador 0,3% y Uruguay 4,5%. En el mismo lapso Venezuela sufre un desplome de 5,8% que supera el declive de 2,3% que sufre México, país que por la concentración de sus exportaciones a USA aún no alza vuelo, aunque emite señales de recuperación. Los venezolanos no solo padecemos una recesión que elimina puestos de trabajo, sino que los precios se incrementan con la mayor velocidad de la región y merman la capacidad de compra de las familias.

El presidente dominicano Leonel Fernández viajará a Caracas el 19/04/2010 para concretar la venta del 49% de las acciones de la Refinería Dominicana de Petróleos (REFIDOMSA) a Petróleos de Venezuela (PDVSA). El contrato de venta estipula que PDVSA pagará \$131,5MM por las acciones. Con la transacción, el Estado dominicano obtendrá beneficios netos por más de \$21,5MM, ya que en noviembre del 2008 había adquirido por \$110MM el 50% de REFIDOMSA a la holandesa Shell.

CEMEX, el tercer fabricante de cemento más grande del mundo, planea intercambiar hasta \$3.000MM de bonos perpetuos por pagarés con vencimientos en 7 y 10 años según busca reducir los costos de servicio de deuda.

Argentina apelará un fallo de una corte federal de USA, que señaló que los tenedores de bonos pueden disponer de \$105MM del Banco Central argentino, depositados en Nueva York, que quedarían embargados. El juez federal Thomas Griesa falló que Argentina ha incumplido intencionalmente sus obligaciones legales y, "por lo tanto ha enredado a esta corte en años de litigios dispendiosos sin un final a la vista". Argentina está optimista, porque algunos fallos similares han sido revocados.

UNITED STATES OF AMERICA (USA)

El Gobierno de USA venderá la cuota de 27% que tiene en Citigroup, en lo que sería la mayor ganancia del rescate bancario. El Tesoro dispondrá de sus 7.700MM de acciones comunes de Citigroup en el curso del 2010 usando "un plan escrito dispuesto de antemano para la transacción". La cuota del Tesoro, la mayor entre los tenedores de acciones comunes; tiene un valor de mercado de \$33.200MM, generando una ganancia teórica de \$8.200MM. La venta pondrá fin a la recuperación de \$45.000MM entregados a Citigroup en el marco del Programa de Ayuda para Activos Problemáticos (TARP), llevando al Tesoro más cerca del objetivo del presidente Barack Obama de "recuperar cada centavo" del dinero de los contribuyentes puesto en el fondo del rescate bancario.

Las devoluciones de rescates otorgados sumaron \$181.000MM con el recibo de \$3.400MM de la aseguradora Hartford Financial Services Group y otro pago en cuotas de \$1.000MM de General Motors. El Departamento del Tesoro de USA informó que el pago de los créditos del Programa de Alivio para Activos en Problemas (TARP) avanza más allá de las proyecciones de devoluciones de 2010 realizadas en el otoño boreal pasado. Actualmente calcula que los \$245.000MM en inversiones bancarias, incluyendo rescates mayores a Citigroup y Bank of America, "lograrán utilidades gracias a los dividendos, intereses, devoluciones anticipadas y la venta de garantías".

La Reserva Federal de USA ha detectado que un grupo de 18 entidades, incluidas Goldman Sachs, Morgan Stanley, JP MorganChase, Bank of America y Citigroup, subestimaron los niveles de deuda, para esconder sus pérdidas y evitar la supervisión.

El sector de los servicios de USA creció en marzo a su ritmo más rápido en más de dos años, lo que indica que la recuperación económica se está ampliando de las fábricas de la nación hacia sus tiendas, restaurantes, hospitales y otras grandes fuentes de empleo. El índice de servicios del Instituto de Gerentes de Abastecimiento (ISM) creció de 53 puntos en febrero a 55,4 unidades en marzo. El sector de servicios representa 80% de los empleos en USA, excluyendo a los trabajadores agrícolas. Incluye trabajos en áreas como la atención médica, minoristas y servicios financieros. El sector depende principalmente del gasto de los consumidores, que mueve un 70% de la economía.

El gasto de los consumidores en USA subió en febrero por quinto mes consecutivo. El aumento

del 0,3% en las compras se produce tras el avance de 0,4% en enero, según el Departamento de Comercio. Los ingresos, por el contrario, no registraron cambios. El gasto de las familias, que representa alrededor del 70% de la economía, podría contribuir a la expansión en próximos meses.

La confianza entre los consumidores de USA aumentó en marzo al percibir los estadounidenses que el mercado de empleos empezaba a mejorar. El índice de confianza del Conference Board subió a 52,5 unidades, desde 46,4 en febrero. El pesimismo se disipa porque se reducen los despidos y la expansión que comenzó a mediados del 2009 está a punto de llevar a las compañías a aumentar las plantillas de personal.

La actividad empresarial en USA se expandió en marzo por sexto mes consecutivo, según un informe del Institute for Supply Management-Chicago. Su barómetro de negocios cayó a 58,8 desde 62,6 en febrero que fue la más elevada desde abril del 2005. Los pedidos a las fábricas subieron en febrero, mientras que los inventarios y los encargos demorados tuvieron el mayor aumento en más de un año, según el Departamento de Comercio.

Las compañías de USA redujeron personal en marzo, en 23.000 empleos, la reducción más pequeña en dos años y sucedió a una de 24.000 el mes anterior, según estadísticas de ADP Employer Services. Las compañías siguen renuentes a contratar personal hasta que vean aumentos sostenidos de las ventas y estén convencidas de que la recuperación económica se ha consolidado.

La cantidad de puestos vacantes en USA cayó en febrero por primera vez en tres meses, señal de que los empleadores subirán sus plantillas con lentitud aunque los despidos bajan. Los puestos vacantes cayeron en 131.000 a 2,72MM, según el Departamento de Trabajo. Se estima que las condiciones del mercado laboral seguirán flojas, ya que las firmas esperan un repunte en la actividad de ventas antes de acrecentar las oportunidades de empleo. *Los empleadores de USA añadieron 162.000 trabajadores a las plantillas en marzo, la mayor cantidad en tres años.*

Los precios de las casas en 20 ciudades de USA subieron en enero, indicando que el mercado residencial se está estabilizando conforme se expande la economía. El índice de precios de casas S&P/Case-Shiller trepó 0,3% desde el mes anterior después de un avance similar en diciembre. La medición está en baja 0,7% de enero del 2009, el menor retroceso interanual en tres años. Las casas más baratas, los bajos costos del crédito y los incentivos gubernamentales se están combinando para apoyar el mercado residencial, que contribuyó a desencadenar la peor recesión desde la década de 1930. Una recuperación duradera requiere de avances en la contratación que pueden ayudar a reducir las ejecuciones hipotecarias, aliviando la presión sobre los precios y dándoles a los estadounidenses la confianza para gastar.

Las aerolíneas United Airlines y USAirways, que se declararon en quiebra en la década pasada, están en conversaciones para fusionarse, lo cual crearía la segunda aerolínea mas grande en USA. Las negociaciones, que ocurren por tercera vez en los últimos tiempos, representan los esfuerzos que se hacen para consolidar una industria, que tuvo pérdidas por el orden de \$60.000MM la década pasada, debido a los altos costos de combustible y el bajo número de pasajeros.

Citigroup engañó a los reguladores federales. Aún después de producirse el rescate del gigante financiero, los reguladores no controlaron adecuadamente al banco, de acuerdo con comentarios de la Reserva Federal, hechos públicos por el comité que examina las causas de la crisis financiera, ante las audiencias sobre los problemas de Citigroup y el mercado de hipotecas de alto riesgo.

Ben Bernanke, presidente de la FED, pronostica que la economía de USA mejorará poco a poco a lo largo de 2010, pero que crecerá por debajo de su potencial. El mercado laboral también lo hará, pero debido al crecimiento anémico, el desempleo seguirá en torno al 10% hasta bien entrado el año y se reducirá a un ritmo lento. Y el déficit tampoco podrá reducirse, aseguró.

Ahora que será más fácil conseguir su reporte de crédito gratis. A partir del 01/04/2010, una nueva norma de la Comisión Federal de Comercio exige a las páginas de internet que ofrecen gratis el informe de crédito que dirijan a los consumidores a www.annualcreditreport.com, aprobado por el gobierno. Los anuncios de radio y televisión deben hacer lo mismo a partir del 01/09/2010. El problema es que estos anuncios por lo general no revelan que la oferta del informe de crédito gratis es parte de un paquete de servicios que puede costar hasta \$14,95 al mes. Puede recibir un informe de crédito gratis al año de cada una de las agencias calificadoras Equifax, Experian y TransUnion.

La carrera de incentivos iniciada por Toyota para compensar la mala imagen de las llamadas masivas a revisión despertó al consumidor de USA que en marzo acudió a los concesionarios en números no vistos desde hacía meses. El resultado fue que las ventas de los principales fabricantes de automóviles, excepto el Grupo Chrysler, experimentaron fuertes aumentos con respecto a las

registradas hace un año. Al frente del incremento se situó la japonesa Toyota.

El trueque se vuelve la regla para subsistir en USA. Muchos profesionales entregan sus servicios a cambio de otros servicios o productos. Por ejemplo, James Taylor, gerente general de Taylored Athletes, una empresa de servicio de entrenamiento para deportistas, no necesita pagar el precio completo por materiales de mercadeo. Cuando su servicio de entrenamiento de basquetbol necesita camisetas para un evento, él las obtiene a medio precio al hacer que el que las imprima sea un patrocinador. Cuando necesita volantes, obtiene un descuento al ofrecer dos meses de espacio de anuncio en su sitio web. Taylor ha visto que los trueques son amplios, y que los dueños de pequeños negocios, como él, lo encuentran una herramienta útil en una economía tambaleante.

Si deseas ahorrar, simplemente cambia el tipo de letra en los documentos que imprimas. Debido a que diferentes tipos de letra requieren diferentes cantidades de tinta para imprimir, pudieras tener que comprar menos cartuchos de tinta si escribes, digamos, en Century Gothic en lugar de hacerlo en Arial. Printer.com, una empresa holandesa que evalúa los atributos de las impresoras, convenció a la Universidad de Wisconsin en Green Bay de hacer el cambio en todos los documentos impresos. La UW también piensa cambiar su sistema de correo electrónico para usar Century Gothic. *Por cierto que, utilizando Century Gothic en vez de Verdana, que es el tipo que yo uso para escribir este COMENTARIO ECONOMICO, el ahorro en tinta sería de 24,2%. Tengo que evaluarlo.*

RESTO DEL MUNDO

FORD llegó a un acuerdo con The Zhejiang Geely Holding Group, por la venta de su subsidiaria Volvo. Zhejiang Geely pagará \$1.800MM pro Volvo; \$1.600MM en efectivo y el resto con un pagaré. FORD pagó en 1999 \$6.000MM para adquirir a Volvo, por lo que la operación representa una pérdida importante. La venta forma parte de la estrategia de FORD de desprenderse de otras marcas, como ya lo ha hecho con Jaguar y Land Rover, vendidas al Tata Group en 2009.

El desempleo bate récord en la eurozona. En febrero alcanzó un 10%, el peor dato de los países del euro desde 1998. Después de permanecer tres trimestres estancado en 9,9%, en febrero registró una décima más que en enero, lo que supone un incremento del 1,2% en tasa interanual, según EUROSTAT, la Oficina de Estadísticas de la UE. Detrás del porcentaje se esconden más de 17MM de personas que no tenían empleo en febrero, 23MM si se trata de la Unión Europea. España se mantiene a la cabeza de los 16 países que componen la eurozona, con una tasa de desempleo que alcanza el 19%. En el total de la UE sólo Letonia (21,7%) supera a España.

La economía de la eurozona se estancó en el IV trimestre de 2009, según la segunda revisión de Eurostat y que deja atrás el leve avance del 0,1% indicado antes. La cifra definitiva supone un nuevo argumento a favor de que la recuperación está siendo más débil de lo previsto. En el caso de la UE, el dato definitivo se queda tal y como estaba con un crecimiento de 0,1%. En tasa interanual, el dato revisado del PIB de los países que comparten el euro también empeora al adelantado, ya que en lugar de caer un 2,1% frente al mismo trimestre de 2008, lo hace a un ritmo del 2,2%.

La economía española creció 0,1% en el I trimestre. Técnicamente, supondría que España saldría de la recesión tras siete trimestres de caídas, pero se le resta relevancia al dato porque es un porcentaje muy pequeño y poco significativo.

El único consuelo de los españoles es que la destrucción de empleo se atenúa mes a mes. Pero si se recuerda que en dos años 1,8MM de trabajadores se han visto lanzados al desempleo, parece obvio que la caída cada vez más moderada supone un alivio bastante pobre. Marzo, un mes tradicionalmente bueno para el mercado laboral, vio cómo 35.988 españoles incorporaron al registro de desempleados. Con estas incorporaciones son ya 4.166.613 los registrados.

Iberia y British Airways firmaron su contrato definitivo de fusión, que generará unas sinergias anuales de €400MM a partir del quinto año de integración. La fusión de ambas compañías, que está previsto se ejecute a finales de 2010, dará lugar a uno de los mayores grupos aéreos del mundo. Iberia y British Airways transportan conjuntamente más de 58MM de pasajeros al año.

Renault-Nissan y Daimler (Mercedes Benz), crearon la primera pareja franco-alemana en el sector automotor europeo al suscribir un intercambio de acciones. El acuerdo suscrito en Bruselas por los dos gigantes es una respuesta de un sector en crisis que busca un acomodo a las nuevas exigencias de mercados globales, respeto medioambiental y reducciones de consumo.

COMPORTAMIENTO DE LAS TASAS DE INTERÉS

NACIONALES: El BCV reporta, al 31/03, tasa activa de 17,72% (19,38%); una tasa pasiva, en colocaciones a 90 días de 14,52% (14,50%) y en cuentas de ahorro de 12,60% (12,60%); que corresponden al promedio ponderado de los seis principales bancos del país. El promedio para

MARZO se ubica en 18,36%; 14,51% y 12,60% respectivamente. Las letras del tesoro a 90 días se negociaron en 8,4901% (8,0003%); con un promedio para todas las emisiones de 7,9620% (7,9927%). La tasa de descuento y redescuento, se mantiene en 29,5% (29,5%). Las operaciones de inyección de liquidez se mantuvieron en 19% (19%) a 7 días; 20% (20%) a 14 días; 21% (21%) a 28 días; 21,25% (21,25%) a 56 días y 21,50% (21,50%) a 90 días, con un promedio en la semana de 20,0214% (20,2216%). El rendimiento promedio ponderado de los BDPN se ubica en 12,3% (12,3%); sin movimiento. Las operaciones de absorción de liquidez mediante REPOS y CD se mantuvieron en 6% (6%) a 28 días y 7% (7%) a 56 días, con un promedio en todas las operaciones de 6,1473% (6,1927%) en la semana. La tasa para operaciones relacionadas con el agro está congelada en 13,00% (13,00%). Entre paréntesis los valores del informe anterior.

INTERNACIONALES: La tasa LIBOR promedió 0,2562% (0,2486%) a 30 días; 0,2898% (0,2719%) a 90; 0,4525% (0,4369%) a 180; y 0,9428% (0,9244%) a 360 días. El EURÍBOR terminó la semana en 1,2210% (1,2140%). La PRIME rate se mantiene en 3,25% (3,25%); con un redescuento de 0,19% (0,17%); y un descuento de 0,75% (0,75%). La tasa de interés promedio de un CD a 30 días se ubica en 0,22% (0,21%), la de 90 en 0,28% (0,25%) y la de 180 días en 0,40% (0,38%). Las letras del tesoro americano a 10 años se cotizaban en 3,91% (3,91%), las de 20 años en 4,60% (4,63%); y las de 30 años en 4,75% (4,77%). Entre paréntesis los valores del informe anterior.

ENDEUDAMIENTO VENEZOLANO

Operaciones de inyección y absorción (compras y colocaciones) del BCV: en el período realizó operaciones de inyección por Bs. 378,86MM, mientras que absorbió Bs. 2.806,66MM; según el siguiente detalle, donde se muestra el parcial de ABRIL, comparado con el total de ENERO, FEBRERO y MARZO (cifras en millones de bolívares):



FECHA	ABSORCIÓN				TOTAL	INYECCIÓN REPOS REV.	EFECTO NETO
	LTRS. TSR.	BDPN	REPOS	CD MS. DNR.			
ENERO/2010	0,00	0,00	2.753,27	5.645,84	8.399,11	4.018,36	-775,00
FEBRERO	1.200,00	0,00	2.937,73	5.660,28	9.798,01	779,46	-483,78
MARZO	1.665,00	0,00	3.095,87	5.924,68	10.685,55	1.258,22	-9.427,33
05/04/2010	450,00	0,00	300,00	0,00	750,00	32,51	-717,49
06/04/2010	597,50	0,00	186,00	186,00	969,50	0,00	-969,50
07/04/2010	0,00	0,00	0,00	400,00	400,00	59,17	-340,83
08/04/2010	0,00	0,00	452,66	0,00	452,66	64,20	-388,47
09/04/2010	0,00	0,00	234,50	0,00	234,50	222,98	-11,52
SEMANA	1.047,50	0,00	1.173,16	586,00	2.806,66	378,86	-2.427,81
ABRIL	1.047,50	0,00	1.173,16	586,00	2.806,66	378,86	-2.427,81

COTIZACIONES DE LOS BONOS SOBERANOS VENEZOLANOS (en dólares):

BONO	ACTUAL	ANTERIOR	BONO	ACTUAL	ANTERIOR	BONO	ACTUAL	ANTERIOR
G-10 5,375%	99,65%	99,61%	Ven -2020	63,20%	62,33%	PETRO 2011	88,10%	87,91%
V-2011 FRN	93,25%	92,75%	Ven - 2023	75,00%	74,00%	PDVSA-2014	68,00%	66,61%
G-13 10,75%	98,18%	96,98%	G-24- 8,25%	70,25%	67,93%	PDVSA-2015	63,35%	62,05%
G-14 8,5%	87,35%	87,00%	Ven - 2025	67,00%	65,28%	PDVSA-2016	59,75%	60,39%
Ven -2016	73,10%	72,75%	G27 9,25%	79,10%	77,00%	PDVSA-2017	63,00%	62,16%
G-18- 13,625%	101,00%	100,88%	Ven-2028	75,40%	72,63%	PDVSA-2027	51,00%	50,46%
G-18-7,0%	71,50%	71,50%	G34 9,375%	74,50%	72,75%	PDVSA-2037	49,25%	48,56%
G-19- 7,0%	72,50%	71,38%	Ven-2038	59,50%	59,14%			

Los porcentajes representan el precio sobre el valor nominal; la columna ANTERIOR refleja el precio reportado en el último reporte.

Cada día que pasa, el gobierno se pone mas de espaldas a "su pueblo". Las expropiaciones siguen su curso; los presos políticos igual, pese a la liberación de Richard Blanco y otras perlas. Pero "la guinda del frasco" es la compra de armas a Rusia. Con el monto invertido en esta operación, cuántos problemas graves podrían resolverse. *Además se importarán 5.000 vehículos LADA, de tan ingrata recordación en nuestro país.*

Inocencio T. Sánchez B.
10/04/2010

COMENTARIO ECONOMICO es un reporte gratuito, de carácter informativo, que recoge noticias económicas y financieras, reproducidas por diferentes medios de comunicación, otras fuentes, estimaciones y cálculos realizados por el recopilador. Aun cuando las fuentes son confiables, no se garantiza su exactitud. Todos los gráficos y tablas que aparecen en esta publicación son preparados por el autor, con información recopilada. Se autoriza la difusión o reproducción, total o parcial, de este COMENTARIO ECONOMICO, siempre y cuando se cite la fuente. Dirija su sugerencia, comentario o pregunta a inosanchez@inosanchez.com