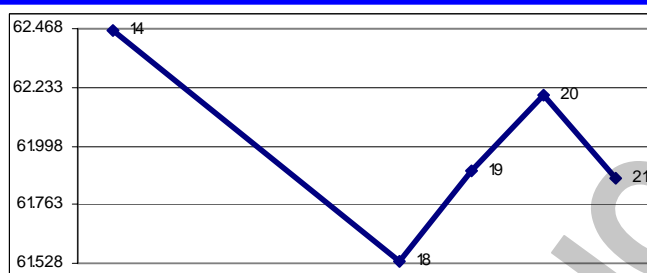


En la semana terminada hoy, el Índice Bursátil Caracas de la Bolsa de Valores de Caracas retrocedió 595,59 unidades ó 1,0%, al cerrar en 61.866,22 puntos, contra 62.461,81 puntos en que había cerrado la semana pasada. Gana 550,21 puntos ó 0,9% en el mes y 6.790,54 puntos ó 12,3% en lo que va de año. Se realizaron 84 operaciones con 179.995 títulos, por Bs. 2.411.938,49 ó \$560.915,93. El mejor día fue el JUEVES con 30 operaciones y 72.570 títulos, por Bs. 1.079.766,34 ó \$251.108,45; 44,8% de la semana; de los cuales 54,2% correspondió a acciones MVZ.A de MERCANTIL SERVICIOS FINANCIEROS. El peor día fue el MARTES con 11 operaciones y 9.657 títulos por Bs. 166.286,77 ó \$38.671,34; 6,9% de la semana; de los cuales 34,5% correspondió a acciones SVS de SIVENSA. La empresa con el mayor monto negociado fue MERCANTIL SERVICIOS FINANCIEROS, con 55,0%, seguida por SIVENSA, con 16,7%; FÁBRICA NACIONAL DE CEMENTOS, con 9,8%; y DOMINGUEZ & Cía., con 5,6%; lo que hace que estas 4 empresas, con 5 títulos representan el 87,1% de lo negociado en la semana.

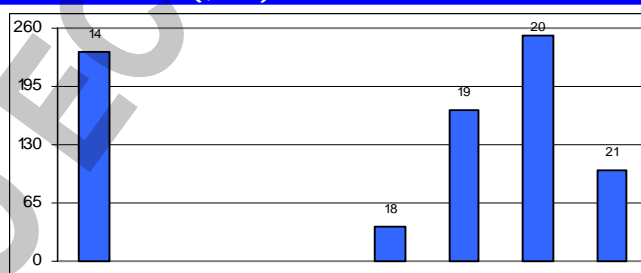
Se movilizaron 13 títulos: 3 subieron, 7 bajaron y 3 se mantuvieron sin cambio.

Las 3 ganadoras		DOMINGUEZ & Cía.	10,0%
MERCANTIL SERVICIOS FINANCIEROS A	3,1%	ENVASES VENEZOLANOS	8,8%
MERCANTIL SERVICIOS FINANCIEROS B	3,1%	BANESCO	8,6%
ECONOINVEST B	1,7%	SIVENSA	7,4%
Las 7 perdedoras		BBVA BANCO PROVINCIAL	4,2%
INVERSIONES TACOA A	10,9%	VENCRED	0,2%

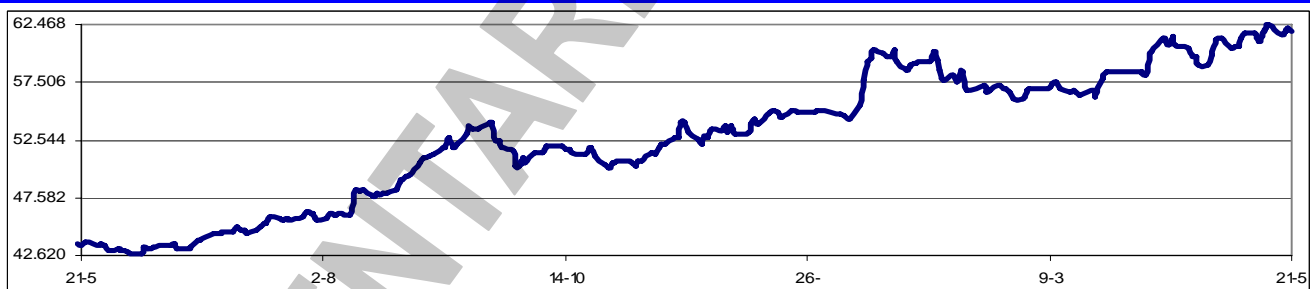
ÍNDICE BURSÁTIL – DE VIERNES A VIERNES



MONTOS (\$000) – DE VIERNES A VIERNES



ÍNDICE BURSÁTIL – ÚLTIMOS 366 DÍAS



Los valores extremos alcanzados por el IBC en los últimos 366 días se mantuvieron en un máximo de 62.461,81 (14/05/2010) y un mínimo de 42.786,19 (08/06/2009).

Tomás Sánchez, presidente de la Comisión Nacional de Valores (CNV), afirma que se encuentran intervenidas 31 casas de bolsa y sociedades de corretaje por una variedad de causas que incluyen "medidas por los mutuos, problemas administrativos y ahora un nuevo lote que entra por supuestas operaciones especulativas" en el mercado cambiario. Indica que las autoridades han detectado una serie de operaciones dudosas en el mercado paralelo de dólares que operó hasta la semana pasada. "Creo que hay un alto componente de lavado de dinero y la investigación va a determinar si las personas o las entidades del mercado están inmersas en legitimación de capitales. Las casas de bolsa tienen un oficial de cumplimiento, ellos serán responsables donde no hayan tomado las acciones respectivas". Además precisa que hay indicios que llevan a sospechar simulación de operaciones para impulsar el tipo de cambio paralelo. "Si no se comprueba la custodia de los títulos estaríamos en un escenario de simulación de operaciones, eso quiere decir que un título que es lo que supuestamente respalda una operación estaría dando vuelta hasta el final del día".

Así como en su momento la **Asociación Venezolana de Casas de Bolsa** inició una campaña publicitaria en la prensa escrita para reafirmar el papel de sus miembros en el desempeño de la economía, en momentos en los que el gobierno comenzaba a apretar el torniquete sobre ellas, la Caja Venezolana de Valores hace lo propio. Tras haber bloqueado los títulos de deuda en moneda extranjera que están bajo su custodia ante la paralización del mercado de permuta a la espera del nuevo esquema cambiario, ahora despliega un aviso en la prensa nacional que señala que "garantiza su custodia (de títulos valores) con seguridad, confiabilidad, agilidad y total transparencia, para tranquilidad del intermediario, casas de bolsas y de corretaje e inversionistas". Entre las bondades que destaca está la reducción del manejo físico y el riesgo de fraude y falsificación y concluye el aviso afirmando que "... la Caja Venezolana de Valores es una auténtica ... caja fuerte del mercado"

El Banco Central de Venezuela autorizó a las instituciones financieras que mantenían saldo en operaciones de Absorción de Liquidez al 27/11/2009, para que, a partir del 19-05-2010, puedan realizar las cotizaciones a través del sistema Operaciones en Mercado Abierto (OMA), sin que se modifique la metodología vigente. El detalle de estas operaciones podrá ser consultado en la convocatoria publicada a través de la página Web del BCV.

El Gobierno y la Asamblea Nacional anuncian la revisión de la Ley de Mercado de Valores, la cual sustituirá a la actual Ley del Mercado de Capitales. En este nuevo instrumento legal, que tendrá una transformación profunda del contenido, para adaptarlo a la nueva política cambiaria del Gobierno, se incrementarán los controles en las casas de bolsa y sociedades de corretaje.

La Comisión Nacional de Valores dictó Normas para la liquidación administrativa de los corredores públicos de valores, casas de bolsa agrícola, entidades de inversión colectiva y sus sociedades administradoras. Las entidades en liquidación no podrán iniciar nuevas operaciones en desarrollo de su objeto social, conservarán su capacidad jurídica y deberán acompañar a su denominación social la expresión "en proceso de liquidación". Estas normas, ya en vigencia, son diferentes a las que establece el Código de Comercio para la liquidación de sociedades mercantiles.

Asambleas de Accionistas de Empresas Venezolanas:

Fecha	Empresa (tipo de Asamblea)	Fecha	Empresa (tipo de Asamblea)
24/05/2010	U21 Casa de Bolsa (Xordinaria)	17/06/2010	Inversiones Tanco (Xordinaria)
31/05/2010	Banco Activo (Xordinaria)		

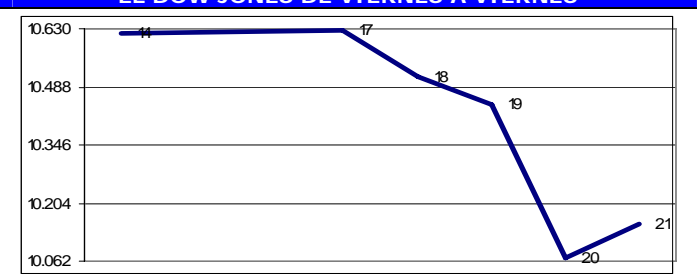
Dividendos decretados por Empresas Venezolanas:

Empresa	Bs. X acción	F/Registro	F/Pago	Observaciones
DOMINGUEZ & Cia.	0,375	20/05/2010	27/05/2010	Asamblea ordinaria del 26/02/2010
Telares Palo Grande	0,0125	TBA	TAB	Asamblea ordinaria del 30/04/2010
BBVA Banco Provincial (preferidas)	0,3033	08/07/2010	15/07/2010	Asamblea ordinaria del 08/03/2010
DOMINGUEZ & Cia	0,375	21/07/2010	29/07/2010	Asamblea ordinaria del 26/02/2010
Mercantil Servicios Financieros	0,30	05/10/2010	10/10/2010	Asamblea ordinaria del 26/03/2010

MERCADOS FINANCIEROS FORÁNEOS

El Dow Jones Industrials, principal indicador de la Bolsa de Nueva York (NYSE), perdió en la semana 467,96 puntos ó -4,3%, al cerrar en 10.152,20 puntos, contra 10.620,16 en que había cerrado el viernes pasado, en una semana con predominio de baja, aunque cerró con un pequeño repunte. El DJI pierde 856,41 puntos ó 7,8% en el mes y 275,85 puntos ó 2,6% en lo que va de año. Su valor máximo se mantiene en 14.164,53 (09/10/2007). En los 5 días hábiles comprendidos entre el viernes 14 y el jueves 20, ambos inclusive, se realizaron en la NYSE 43.783.714 operaciones, con 12.194,2MM de títulos negociados, por \$320.893,7MM.

EL DOW JONES DE VIERNES A VIERNES



En los 5 días hábiles comprendidos entre el viernes 14 y el jueves 20, ambos inclusive, se realizaron en la NYSE 43.783.714 operaciones, con 12.194,2MM de títulos negociados, por \$320.893,7MM.

Los restantes indicadores del mercado americano cerraron en baja.

ÍNDICE	ACTUAL	ANTERIOR	VARIACIÓN	
			ABSOLUTA	%
NYSE Compuesto	6.748,17	7.077,64	-329,47	-4,7%
AMEX Compuesto	1.741,81	1.848,68	-106,87	-5,8%
NASDAQ Compuesto	2.229,46	2.346,85	-117,39	-5,0%
STANDARD & POORS – 500	1.084,06	1.135,68	-51,62	-4,5%
RUSSELL 2000	649,29	693,98	-44,69	-6,4%

El euro terminó hoy en \$1,2576; un avance de 1,7% contra \$1,2366 el viernes pasado. Pierde 5,5% en el mes y pierde 12,2% en lo que va año. Su máximo histórico se mantuvo en \$1,5986.

El oro terminó hoy en \$1.177,00 la onza, -4,4% por debajo de \$1.231,80 el viernes pasado. Pierde 0,2% en el mes y gana 7,6% en lo que va de año. Su máximo histórico se mantuvo en \$1.240,20.

PETROLEO y DERIVADOS

Los precios del petróleo, medidos a través de los promedios de los principales crudos marcadores y de la cesta de exportación venezolana, cerraron en promedio en baja. Este comportamiento se justifica por la preocupación por la crisis

PERÍODO	VENEZUELA		OPEP		WTI		BRENT	
	Cierre	Variac.	Cierre	Variac.	Cierre	Variac.	Cierre	Variac.
ABRIL								
Del 19 al 23	73,74	-1,69	81,99	-0,33	83,18	-1,75	85,28	-0,33
Del 26 al 30	75,16	1,42	83,13	1,14	84,03	0,85	86,58	1,30
MAYO								
Del 03 al 07	74,04	-1,12	82,46	-0,67	82,43	-1,60	84,9	-1,68
Del 10 al 14	68,49	-5,55	77,75	-4,71	75,67	-6,76	80,04	-4,86
Del 17 al 21	62,88	-5,61	72,44	-5,31	69,80	-5,87	74,45	-5,59

FUENTE: MINISTERIO DE ENERGÍA y PETRÓLEO

financiera que afecta a varios países de la zona euro así como por los amplios niveles de inventarios comerciales de crudo, principalmente en USA.

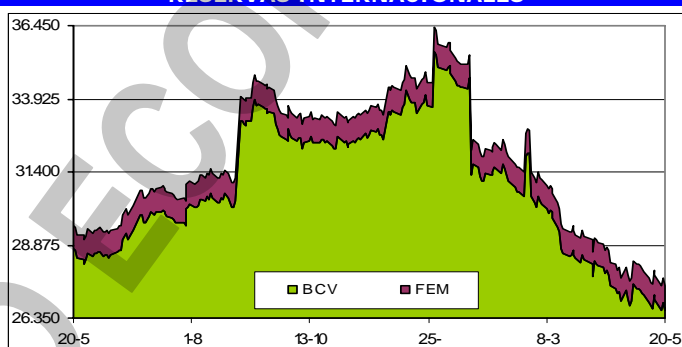
La OPEP está "tensa" debido a la caída de los precios del petróleo y puede que convoque a una reunión extraordinaria si la baja continúa. "En este momento hay cierta tensión por esto", dijo el ministro de Petróleo de Angola, José Maria Botelho de Vasconcelos. "En el espacio de dos semanas hubo una pérdida de \$10 por barril".

RESERVAS INTERNACIONALES, LIQUIDEZ MONETARIA y DIVISAS

El nivel de la Reserva Monetaria

Internacional (RMI) de Venezuela cerró el 20/05/2010 en \$27.445MM (\$26.614MM de reservas BCV y \$831MM del FEM), lo que representa \$555MM ó 2,0% menos que lo reportado la semana pasada; \$882MM ó 3,1% por debajo del cierre de ABRIL; \$8.385MM ó 23,4% por debajo del nivel a fin de 2009; y \$15.682MM ó 36,4% por debajo del nivel a fin de 2008, con una disminución de \$1.916MM ó 6,5% en los últimos 12 meses. El monto de \$43.292MM reportado el 07/01/2009 se mantiene como el máximo histórico del nivel de RMI. Con estos resultados, el déficit se sitúa en \$41.236MM, ya que, tomando en cuenta el nivel de liquidez en poder del público, debería haber \$68.681MM de RMI; por lo que el nivel de RMI solo cubre el 40,0% de la masa monetaria en circulación; el restante 60,0% es "dinero inorgánico". Nótese que el nivel de RMI está por debajo de \$28.000MM, nivel óptimo teórico fijado por el gobierno nacional.

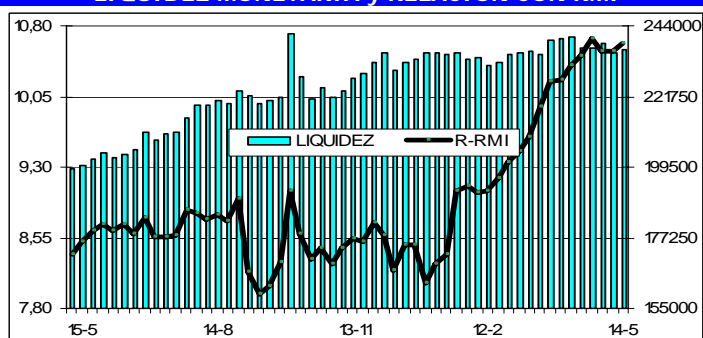
RESERVAS INTERNACIONALES



La liquidez monetaria en poder

del público se ubica al 14/05/2010 en Bs. 236.264MM (Bs. 162.787MM en dinero y Bs. 73.477MM en cuasidinero). Este total representa una subida de Bs. 629MM ó 0,3% contra lo reportado en el informe anterior (Bs. 235.635MM); Bs. 2.226MM ó 0,9% por debajo del cierre de ABRIL; Bs. 533MM ó 0,2% por encima del cierre de 2009; Bs. 45.046MM ó 23,6% superior a lo reportado a final del 2008; con un incremento de Bs. 36.230MM ó 18,1% en los últimos 12 meses. El monto al 02/10/2009 (Bs. 241.436MM) se mantiene como el máximo histórico de liquidez. La relación entre la liquidez ajustada y la Reserva Monetaria Internacional (R-RMI) actual es de Bs. 10,61156; un incremento de Bs. 0,01353 desde Bs. 10,53749 calculado antes. Con estos valores, se estima la sobrevaluación del bolívar en 146,8%.

LIQUIDEZ MONETARIA y RELACIÓN CON RMI



Desde 2004, junto al mercado oficial ha permanecido un sistema paralelo, conocido comúnmente como de permuta, donde empresas y particulares adquieren dólares que no son autorizados por CADIVI. En este momento, el mecanismo está prácticamente cerrado. Entre 2004 y los primeros cinco meses de 2010, el gobierno colocó bonos por \$31.024MM que empresas y

particulares pagaron en bolívares. Posteriormente vendieron los títulos en el exterior para obtener divisas. El Gobierno pretende suspender la emisión de bonos y que quienes poseen actualmente estos títulos acudan al sistema que va a crear el BCV para venderlos a cambio de bolívares. La importancia del mercado paralelo en el funcionamiento de la economía se refleja cuando en 2009, CADIVI autorizó \$22.346MM para importaciones y el BCV registra importaciones de bienes y servicios por \$34.472MM, lo que quiere decir que a través del mercado paralelo se financiaron 35% de las compras al exterior. Un verdadero desconcierto se ha generado en el mundo financiero de Venezuela desde que el gobierno impuso la nueva reglamentación cambiaria y declaró la guerra al mercado paralelo del dólar, lanzando una ofensiva contra casas de bolsa por supuestas operaciones especulativas y, en algunos casos, por posibles operaciones de lavado de dinero. De los 107 operadores cambiarios, 31 permanecen intervenidos.

CADIVI dice haber asignado \$11.819MM en los cuatro meses de 2010. Esta cifra es 14% superior a los \$10.371MM asignados durante el mismo período del año 2009.

El presidente Hugo Rafael Chávez aseguró que obligará a las entidades financieras, bancos y casas de bolsa a vender los bonos en divisas que tengan en sus portafolios para que exista oferta de dólares en el mercado paralelo que administrará el BCV. *Recordemos que estos bonos se originaron por ofertas públicas que hizo el propio gobierno y empresas y particulares utilizamos como mecanismo de protección contra el deterioro del bolívar.*

La banca privada sí podrá participar en las subastas de bonos que se efectuarán a través del sistema de bandas en el mercado de permuta. Sin embargo, las casas de bolsa y sociedades de corretaje definitivamente quedarán excluidas. La decisión fue tomada en una reunión de trabajo entre el ministro de Planificación y Finanzas, Jorge Giordani, y el presidente del BCV, Nelson Merentes, con sus respectivos equipos técnicos. Se descartó la idea de que la banca pública fuera la única que tuviera acceso a la compra de divisas a través del mercado de permuta.

El Ministerio de Planificación y Finanzas realizó ajustes en su manejo de la deuda pública. Reprogramó las subastas de títulos y decidió recurrir a las cajas de ahorro, fondos de jubilaciones y pensiones y demás entes públicos para que le compren los bonos. El despacho efectuará una oferta especial por Bs. 6.000MM para esas instituciones, 66% de las emisiones programadas para mayo y junio. Una de las razones de esta medida es la dificultad que ha tenido Finanzas para ofrecer las emisiones previstas en la Ley de Endeudamiento de 2010, cuyo monto asciende a Bs. 40.000MM.

VENEZUELA

Férreo control cambiario, reducción al mínimo del mercado de capitales, estatización de los principales medios de producción y reducción de la economía privada son los principales rasgos que caracterizan el nuevo orden económico. ¿A dónde nos lleva Hugo Chávez? Es un debate que en los últimos años ha motivado a economistas, politólogos, historiadores y académicos. Algunos aseguran que vamos en una carrera desenfrenada hacia el modelo cubano, otros nos colocan al lado de regímenes como el de Zimbabwe y otros menos optimistas lo califican como un modelo militarista basado en un capitalismo de Estado, más cerca del fascismo o del islamismo radical que del comunismo cubano. Lo cierto es que mientras ese debate ocurre, el gobierno copa cada vez con más fuerza todos los espacios de la economía y ejerce un control férreo de todos los poderes públicos. Este proceso ha colocado a Venezuela como el país con la más alta inflación del continente americano y el único del continente que no crecerá este año.

El presidente Hugo Rafael Chávez advirtió a los bancos privados que si no "se acoplan al proyecto nacional" y dan créditos al pueblo y a proyectos de desarrollo social, "van a terminar intervenidos". "O das crédito al pueblo o me das el banco. Yo te lo pago después y ya veré como te lo pago", advirtió a los banqueros. *¿Y qué pasa con los índices requeridos por SUDEBAN?*

El presidente Hugo Rafael Chávez anunció la expropiación de un grupo de empresas productoras de hierro briquetado, aluminio y de transporte de materias primas en la región minera de Guayana, entre las que se incluye Materiales Siderúrgicos (MATESI), filial del grupo argentino Tenaris. Chávez destacó que la empresa se encuentra paralizada desde mediados del 2009, cuando se anunció la nacionalización de las empresas briqueteras, cerámicas y tubos para crear un nuevo complejo industrial estatal bajo control obrero. Chávez también nombró al Complejo Siderúrgico de Guayana (COMSIGUA), cuyos accionistas son las japonesas Marubeni y Sojitz, Kobe Steel y la mexicana Tubos de Acero de México, en la que Tenaris posee una participación minoritaria. El mandatario anunció también la expropiación definitiva de Orinoco Iron, de capital venezolano. Además ordenó la estatización de Norpro de Venezuela, filial de la americana Norpro en asociación

con el grupo francés Saint Gobain. También anunció la estatización de las empresas de transporte de materia prima vinculadas con las empresas básicas del hierro y el aluminio, ubicadas también en Guayana, porque generan "elevados costos".

Según el ministro de Comercio, Richard Canán, en el país hay una cadena de especuladores que encarecen los alimentos y son los que están generando zozobra, desabastecimiento y desviación de los productos de la cesta básica. Según él, en Venezuela hay producción de alimentos, "tanto es así que hasta los buhoneros tienen productos, por tal razón la lucha es contra los mayoristas que desvían los productos de la cadena formal de comercialización hacia los canales informales que es donde se genera la especulación".

Venezuela buscará un crédito de al menos \$1.000MM con países aliados o bancos internacionales para crear un fondo de financiamiento regional. Durante la reunión del Consejo Federal de Gobierno el mandatario nacional Hugo Rafael Chávez prometió distribuir los recursos de ese fondo equitativamente entre las regiones sin distinción política. Chávez pidió a sus adversarios cooperar con el Ejecutivo para el desarrollo de los estados, aunque en el pasado invitaciones similares no se concretaron por la fuerte polarización política que vive el país.

La reforma de la Ley Orgánica del Trabajo (LOT) incluye la formación obligatoria de los consejos de trabajadores en las empresas públicas y privadas; es decir, que no será opcional como se había indicado en el pasado. El instrumento legal definirá las funciones de los consejos de trabajadores, pero el mayor detalle estará desarrollado en una ley especial que se creará una vez aprobadas las modificaciones a la LOT. Los planteamientos que maneja la AN sobre el tema están centrados en la obligación de los trabajadores de participar en la gestión de los procesos productivos de las empresas públicas, en el control de la producción de las empresas privadas y en el deber de los patronos de incluir a los trabajadores en la directiva de las empresas en las que laboran.

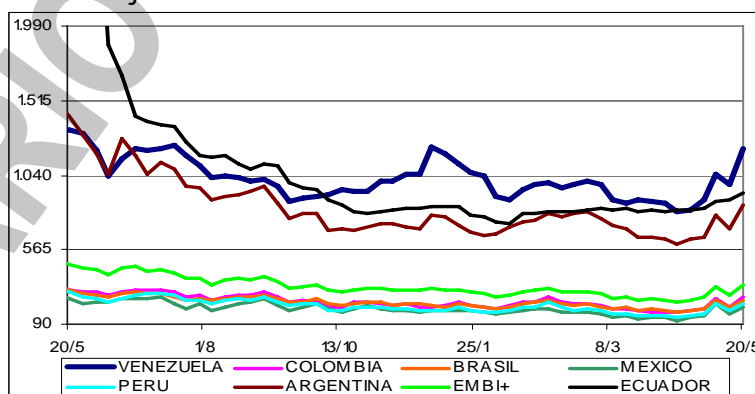
El gobierno ratificó que el racionamiento eléctrico, implantado en enero por el severo déficit del sistema de energía nacional, tendrá carácter permanente. Sin embargo, el presidente Hugo Rafael Chávez afirmó que el riesgo de colapso eléctrico en Venezuela parece conjurado y, en consecuencia, ordenó aliviar los racionamientos, los cuales quedan a partir de ahora de lunes a viernes, levantándose los fines de semana y los días feriados. Paralelamente, el TSJ ordenó a todos los tribunales del país restablecer el horario de trabajo de ocho horas diarias.

Indicador de riesgo soberano

EMBI+ (Puntos Básicos - Semana)

PAIS	ACTUAL	ANTERIOR	VARIAC.
Venezuela	1.210	980	230
Colombia	261	202	59
Brasil	242	198	44
México	202	158	44
Perú	222	179	43
Argentina	850	699	151
EMBI+	341	279	62
Ecuador	930	879	51

El indicador de riesgo soberano EMBI+ mide los puntos porcentuales de riesgo sobre los Bonos del Tesoro Americano, en una ponderación de los bonos más transados en los mercados.



El incremento de 230 pb en el riesgo país de Venezuela se refleja en la fuerte caída de los bonos venezolanos

Con la expropiación de MONACA el Gobierno ha violado por lo menos seis garantías constitucionales que norman ese tipo de procedimiento. La expropiación no es un poder en manos del Estado para quitarle los bienes a las personas, sino la garantía constitucional del derecho a la propiedad. La primera de esas garantías violentadas es el pago de una cantidad equivalente al valor del bien que se está expropiando. La segunda, la existencia de una ley que declare la utilidad pública y el interés social de determinadas obras, como la construcción de carreteras. Una tercera garantía es que la expropiación debe ser "racional, adecuada, idónea, proporcional. No se trata de una decisión abusiva sino que debe estar justificada en la declaratoria de utilidad pública". No se justifica el gasto que hace el Gobierno para que todo siga igual porque (y aquí entran otras dos garantías) el Estado debería pagar una cantidad de dinero a la empresa expropiada que le permita montar una empresa idéntica. La Ley de Expropiación dice que los gastos de desinstalación y de reinstalación de los equipos de la industria, en otro lugar, además de la pérdida del tiempo (lucro cesante) en que no opere la industria, deben ser sufragados por el Estado. Pero si cumple con el mandato constitucional, saldría más barato crear una empresa igual que proceder a la expropiación. Hay casos excepcionales

donde no puede llevar las cosas a la fuerza sin pasar antes por un tribunal. El Ejecutivo tiene el poder de hacer valer su decisión sin pasar por el tribunal, pero hay excepciones. Uno de esos casos es la expropiación y por eso el Estado no puede ocupar una propiedad para hacer determinada obra ni tampoco desposeer a la persona o empresa afectada porque la Constitución establece que esto solo puede ocurrir cuando hay sentencia judicial previa y definitiva. La decisión "tiene como objetivo primordial acabar con la iniciativa privada y que sea el Gobierno el único dueño mientras los venezolanos son dueños de nada. Las expropiaciones son la receta de la escasez".

Las medidas de expropiación contra los galpones de las Empresas Polar, la compra de la cadena Éxito y CADA, y la reciente adquisición forzosa de MONACA, incrementan la falta de soberanía alimentaria del país y alejan a Venezuela del camino de la prosperidad. FEDECÁMARAS ratificó el rechazo del gremio ante la creciente ola de expropiaciones por parte del Gobierno que sólo estaría aumentando las condiciones de "inseguridad jurídica, ahuyentamiento de inversiones nacionales y foráneas necesarias para llevar a cabo la reindustrialización del país, más aun cuando estamos en un contexto de alta inflación, caída del PIB y del consumo. Cuando se anuncian nuevas expropiaciones se demuestra el carácter "intervencionista" del Estado, puesto que no "se respeta la propiedad y se pretende borrar de un plumazo ese derecho, lo cual apunta hacia la destrucción del empleo de miles de venezolanos que quedarán en las calles sin sustento para sus familias"

La reunión del Consejo Federal de Gobierno puso de manifiesto la naturaleza sectaria y totalitaria del régimen, al decidirse que ningún representante de la oposición formara parte de la secretaría de ese organismo, según el gobernador de Nueva Esparta, Morell Rodríguez. Advirtió que "con la imposición de la mayoría oficialista se mostró el propósito final de dominarlo todo. No importa si para lograrlo se lleva por delante la Constitución y decencia"

El informe de SOFTLINE CONSULTORES, correspondiente a ABRIL/2010, basado en 40 instituciones que componen el sistema financiero venezolano, muestra las siguientes cifras relevantes del sistema: (1). Las Captaciones del Público totalizaron Bs. 271.779MM, lo que representa un crecimiento de 3,07% en el mes. En los últimos doce meses los depósitos se han incrementado en 30,31%. (2). La Cartera de Créditos se ubicó en Bs. 150.196MM, lo que representa un crecimiento en el mes de 3,10%. En los últimos doce meses la cartera creció 28,47%. Por su parte, la Cartera Agrícola tuvo un crecimiento en el mes 4,45% y los Microcréditos aumentaron en el mes 1,33%. (3). El Índice de Intermediación Crediticia se ubicó en 55,26% (56,55% en MARZO de 2010 y 56,06% en ABRIL 2009). (4). El Total del Activo alcanzó la cifra de Bs. 348.504MM, con un crecimiento en el mes de 3,69%. Durante los últimos doce meses se incrementó en 33,37%. (5). El Total Pasivo se ubicó en Bs. 315.004MM, lo que representa un crecimiento 4,26%. (6). El Patrimonio del Sistema totalizó Bs. 31.553MM, con un decrecimiento en el mes de 3,05%. (7). El Resultado Neto (Utilidad) para el período ENERO - ABRIL 2010 fue de Bs. 1.947MM. Al compararlo con ENERO - ABRIL 2009 registra un decrecimiento de 3,12%. Informe completo en <http://www.inosanchez.com>

El informe de SUDEBAN, correspondiente a ABRIL/2010, basado en las 60 instituciones que componen el Sistema Bancario venezolano, muestra las siguientes cifras relevantes: (1). Las Captaciones del Público totalizaron Bs. 272.951MM, un alza de 2,12% en el mes. En los últimos doce meses se han incrementado 19,18%. (2). La Cartera de Créditos neta se ubicó en Bs. 150.827MM, un incremento en el mes de 1,69%. En los últimos doce meses aumentó 15,39%. (3). La intermediación crediticia se ubicó en 55,26% (55,49% en MARZO de 2010 y 57,07% en ABRIL de 2009). (4). El activo total se colocó en Bs. 350.573MM, un crecimiento de 2,33% en el mes y de 17,85% con relación a ABRIL de 2009. (5). El Total Pasivo alcanzó a Bs. 317.041MM, un incremento en el mes de 2,76%. En comparación con ABRIL 2009 el pasivo aumentó 17,24%. (6). El patrimonio + Gestión Operativa del sistema se colocó en Bs. 33.532MM, para una disminución de 1,64% en el mes. En relación con ABRIL de 2009 el incremento fue de 23,96%. (7). El resultado neto (ganancias) registrado en ENERO-ABRIL de 2010, alcanzó Bs. 1.890MM; un incremento con respecto al mismo período de 2009 de 0,62%. Informe completo en <http://www.inosanchez.com>

En ABRIL, el país con la Inflación puntual más alta fue Venezuela, con 5,2%; en tanto que el país con la Inflación puntual más baja fue México, con -0,3%. En el primer cuatrimestre de 2010, Venezuela se ubica en el primer lugar en Inflación Acumulada con 11,3%; mientras que el privilegio de tener la Inflación Acumulada más baja se lo lleva Bolivia, con 0,3%. En el período de ABRIL/2009 – ABRIL/2010, Venezuela ocupa el primer lugar con una Inflación Anual de 30,4% y El Salvador, con 0,6% es el país con la Inflación Anual más baja. Informe completo en <http://www.inosanchez.com>

Venezuela se ubica en el puesto 138 de 141, entre los países con menor libertad económica,

según el Instituto Cato, Washington DC - USA. Juan Carlos Hidalgo, coordinador de proyectos para América Latina en el Instituto, opina que la ubicación de Venezuela en este ranking, significa que el Gobierno Nacional ha tomado más medidas para "lastimar" la libertad económica. Destacó las expropiaciones como uno de los elementos que inciden en la restricción.

La caída de la producción a niveles de contracción, el desbordamiento de la inflación, la represión financiera y económica, el desabastecimiento y los racionamientos no son indicadores negativos para el régimen. Por el contrario, son muy buenos, en la medida que conducen a la fractura del capital social nacional y el derrumbe de la economía privada nacional. De acuerdo al conocimiento establecido, si hay inflación, estamos mal; si hay contracción, también. Pero ambas situaciones pueden ser la vía para la destrucción intencional de la economía establecida. Y, aparentemente, eso es lo que persigue el presidente Hugo Rafael Chávez. El único lente que permite comprender lo que pasa en el país es el de la llamada Economía Política, la que se interesa por la puja entre los agentes económicos, en términos de cambios de poder y distribución de resultados. Las pérdidas de la sociedad y la economía privada nacional son la ganancia del chavismo. *En palabras casi textuales, es la opinión del profesor Santiago Guevara, con quien estamos de acuerdo.*

"La inversión privada no tiene sustituto y eso está demostrado no sólo en Venezuela, sino en el mundo" ... "La empresa privada es parte de la solución de las necesidades que tiene el país",... no sólo como generadora de empleos, sino para ofrecer buenas condiciones laborales a su personal e incrementar, por medio de incentivos, la producción de bienes nacionales con mano de obra venezolana. *Es la opinión Lorenzo Mendoza, presidente de Empresas Polar, que compartimos.*

Las nuevas medidas económicas tomadas por el gobierno y la arremetida contra Alimentos Polar ratifican el empeño que tiene por frenar aún más el aparato productivo interno. En Venezuela "vamos en retroceso, alejándonos de la prosperidad, la generación de empleos y las óptimas relaciones con países vecinos". *Es la opinión de Noel Álvarez, presidente de FEDECÁMARAS.*

La crisis de caja de PDVSA tomó un nuevo viraje con la oferta de CITGO de \$1.500MM en notas con vencimiento a 7 y 10 años. En el prospecto preliminar de la operación se indica que el propósito de la emisión es atender deudas preexistentes. Entre las condiciones que se conocen de la emisión se tiene que ésta no estará inscrita en la SEC (Securities and Exchange Commission); es decir, que no va a ser ofrecida directamente a inversionistas en USA, pero que sí se ofrecerá a inversionistas en todo el resto del mundo. La emisión estará inscrita en los mercados europeos. Según las normas existentes (regla 144 de la SEC) los inversionistas norteamericanos tendrán la posibilidad de adquirir estos papeles después de 40 días del cierre de la emisión en Europa.

Standard & Poor's revisó la calificación de CITGO, filial de PDVSA, de manera que pasa de una percepción negativa a BB+. La firma mejoró la evaluación a dos líneas de crédito que tiene la corporación por \$700MM y \$300MM y asignó una evaluación BB+ a la emisión de notas que tiene programado realizar CITGO por \$1.500MM. CITGO, en el prospecto de emisión, señala que requiere realizar la operación para atender los compromisos pendientes, en especial dos líneas de crédito por \$515MM y \$609MM. Se estima que en 10 días se concrete la colocación de las notas.

La Cámara de la Construcción del Estado Carabobo juramentó la nueva junta directiva, inauguró la Expo Construcción Carabobo 2010 y celebró los 35 años de su fundación. Manuel Romero Matute entregó "el mando" Antonio Bejarano Baquero, teniendo como testigo de excepción a Juan Francisco Jiménez, presidente de la Cámara Venezolana de la Construcción, quien tomó el juramento de rigor a los nuevos directivos. *Para mí es un orgullo asistir a eventos de esta Cámara porque la mayoría de los jóvenes empresarios que la conforman han pasado por mis cursos en la Maestría de Gerencia de la Construcción de la UC, y siempre es un placer compartir con "viejos" amigos.*

AMÉRICA LATINA y CARIBE

El presidente cubano, Raúl Castro, sostuvo un encuentro con más de mil delegados e invitados al X Congreso de la Asociación Nacional de Agricultores Pequeños (ANAP) Privados. Cifras oficiales revelan que la ANAP produce el 70% de los alimentos y el resto lo hacen empresas del Estado, aunque las importaciones anuales en ese rubro superan los \$2.000MM, 85% de las necesidades del país. Los dirigentes del sector agrícola cubano trazaron en el encuentro estrategias para revertir la caída de la producción. Según la Oficina Nacional de Estadísticas, la producción agrícola cayó 13% entre enero y marzo de 2010, en comparación con igual lapso de 2009.

Los pequeños agricultores cubanos lanzaron un contundente reclamo al gobierno a fin de liberar la producción agrícola de las garras de la burocracia y poder poner más comida en las mesas de los cubanos. Los agricultores anunciaron sus peticiones durante el X Congreso de la Asociación

Nacional de Agricultores Pequeños (ANAP), celebrado en La Habana.

El pasado 25 de abril, nuevas elecciones de delegados del Poder Popular en Cuba dieron por resultado el mayor porcentaje de boletas anuladas o en blanco en toda su historia, más otro número considerable de abstenciones pese a fuertes presiones para asistir a las urnas. *No demos nosotros el mismo ejemplo en las elecciones del 26S*

UNITED STATES OF AMERICA (USA)

La mayoría demócrata del Senado consiguió finalmente sacar adelante una votación clave para la aprobación final de la reforma financiera sin necesidad de introducir enmiendas sustanciales que pudieran haber disminuido el valor de esta ley como instrumento para poner orden en los mercados en un momento de gran agitación. Los demócratas obtuvieron los 60 votos que se requieren en el Senado para poner fin al debate de la ley y proceder a la votación final sobre el texto de la reforma. Esta reforma, que representa el proyecto político más ambicioso del presidente Barack Obama, entraría en vigor mucho antes de las elecciones legislativas de noviembre.

General Motors (GM) anunció que, por primera vez desde 2007, obtuvo beneficios en el I trimestre de 2010, aunque aún no está listo para volver a cotizar en bolsa. La compañía informó que había obtenido un beneficio neto de \$865MM ó \$1,66 por acción en el I trimestre.

La demanda mundial de activos financieros de USA subió en marzo a un récord, porque inversores desde China hasta el Reino Unido compraron la mayor cantidad de bonos del Tesoro desde noviembre, según informe del Departamento del Tesoro. La compra neta de títulos valores fue de \$140.500MM en marzo, tras compras netas por \$47.100MM en febrero. Contando los valores a corto plazo como los swaps de acciones, los inversores foráneos compraron un monto neto de \$10.500MM, en comparación con compras netas por \$9.700MM el mes previo. La mayor economía del mundo se ha expandido por tres trimestres consecutivos y sumó 573.000 empleos en los cuatro primeros meses del año.

Los constructores emprendieron más obras de hogares en USA en abril, al aprovechar los compradores un crédito fiscal antes de que expire. Las obras nuevas de vivienda subieron a un ritmo anual de 672.000 el mes pasado, el más rápido desde octubre de 2008 y 5,8% superior al de marzo, según el Departamento de Comercio. Los permisos de construcción, un indicio de obras futuras, cayeron al nivel más bajo en seis meses. La demanda, reforzada por un incentivo gubernamental de hasta \$8.000, ayudó a reducir el número de casas nuevas pendientes de venta al nivel más bajo desde 1971 y alentó a los constructores a acometer más proyectos. El bajón de los permisos indica que para mantener el crecimiento en el segmento más débil de la economía será necesario crear empleos y reducir las ejecuciones hipotecarias que han deprimido los precios.

Los constructores de casas de USA están menos pesimistas en mayo, gracias al crédito fiscal que impulsó las ventas. El índice de confianza de la National Association of Home Builders/Wells Fargo subió a 22 unidades, el más alto nivel desde agosto del 2007. Los estadounidenses se apresuraron a firmar contratos antes de que venciera el plazo del 30/04/2010 de un crédito fiscal de hasta \$8.000MM, lo que impulsó la demanda y recortó las existencias de propiedades en venta. Se necesitan avances adicionales del empleo para sostener la demanda y limitar las ejecuciones hipotecarias que deprimen los valores.

La morosidad en préstamos para vivienda aumentó al 10,06% en el I trimestre de 2010, desde el 9,47% en el IV trimestre de 2009, según la Asociación de Banqueros Hipotecarios. El porcentaje del primer trimestre representa un alza de 94 puntos básicos con respecto a igual periodo del año anterior. Si no se consideran factores estacionales, la tasa de morosidad en préstamos para viviendas descendió en el I trimestre al 9,38%, desde el 10,44% en el trimestre previo.

El costo de vida en USA bajó en abril por primera vez en más de un año, lo que indica que la economía está recuperándose sin que los precios suban. La caída del 0,1% en el índice de precios al consumidor fue la primera desde marzo de 2009, según el Departamento del Trabajo. Excluyendo alimentos y combustible, la tasa básica se mantuvo intacta, con lo que coronó el menor incremento de 12 meses en cuarenta años.

Nissan retirará 48.700 camionetas de carga y pasajeros para reparar problemas con un componente de la suspensión, que podrían volver algo turbulenta la marcha de los vehículos. La solicitud abarca algunos modelos de las Nissan Armada, Frontier, Titan, Pathfinder y Xterra del 2010, así como algunos modelos Infiniti QX56, producidos en la planta de Canton y en Smyrna, Tenesí.

Jan Brewer, la gobernadora de Arizona (USA), no deja de desafiar a la comunidad hispana con normativas que parecen salidas del tiempo perdido del oscurantismo. La más reciente cereza que le

puso al pastel fue la aprobación de una ley que prohíbe los estudios étnicos en las escuelas del estado. Para dejar claro que el objetivo eran las asignaturas especializadas en los antecedentes de los latinos, el superintendente de Instrucción Pública de Arizona, Tom Horne, dijo que la ley tuvo como blanco un programa de estudios chicanos que funcionaba en el distrito escolar de Tucson.

RESTO DEL MUNDO

En apenas 120 segundos el presidente español anunció las medidas del ajuste económico más duro e impopular de la historia reciente y renunció a parte de su compromiso social. El presidente José Luís Rodríguez Zapatero, en un escueto discurso ante el Congreso leyó los 16 folios de malas noticias. Zarandeado por siete días de infarto, por una semana de ataques financieros que han situado a España al borde del precipicio, José Luís Rodríguez Zapatero descargó desde la tribuna de oradores una realidad muy negra y anunció nueve medidas "imprescindibles y equitativas" para salir del pozo, nueve puntos negros que suponen el mayor recorte social conocido en la historia reciente.

Las probabilidades de una mejora de la calificación crediticia de Estonia aumentaron con la decisión de la Comisión Europea de recomendar el acceso al euro para el país báltico, según Moody's Investors y Fitch Ratings. "Es extremadamente probable que Estonia adopte el euro el 01/01/2011", dijo el jefe de Fitch para Europa Emergente, Ed Parker, en una respuesta a preguntas formuladas. "Fitch esperaría mejorar las calificaciones tras una decisión del Consejo de Ministros de Finanzas de la Unión Europea, prevista para el 13 de julio". El analista I de crédito de Moody's Kenneth Orchard dijo que "sumarse a la eurozona será positivo para la solvencia crediticia del Gobierno por cuanto efectivamente eliminará el riesgo de balanza de pagos y de moneda, y reducirá significativamente el riesgo de contagio". Para algunos expertos, Estonia parece un modelo de disciplina fiscal que la Unión Europea debería esforzarse por copiar para algunos de sus países que encaran dificultades en estos momentos. Estonia, el miembro de la Unión Europea que menos deudas tiene, puede ser el modelo contra el cual medir otros candidatos al euro según la unión monetaria prosigue con su ensanchamiento tras comprometer casi un billón de dólares a la defensa de su moneda contra la hemorragia inducida por la crisis fiscal griega.

Las dudas sobre la crisis fiscal de la eurozona sigue presionando a la divisa europea, la cual sigue dando continuidad a las pérdidas de la semana pasada. La divisa europea ha perdido la cota de los 1,23 dólares y ha marcado un nuevo mínimo en los últimos cuatro años en \$1,2234, su nivel más bajo desde abril de 2006 por las dudas sobre la crisis fiscal de la eurozona. No obstante, ha vuelto a situarse sobre los 1,23 dólares a media sesión tras el anuncio del BCE que los bancos centrales de los países podrán comprar deuda de los Estados del euro en la misma cantidad que el capital que ostentan en el organismo internacional.

El ritmo del hundimiento del euro luego de la crisis de deuda desencadenada por Grecia es más preocupante que su actual nivel. La moneda de 16 países cayó 4,5% contra el dólar en cinco días después que el entusiasmo inicial por el paquete de rescate de €750.000MM (\$925.000MM) para los Gobiernos cargados de deudas dio lugar al temor a que los recortes de gastos en toda Europa desencadenaran una nueva recesión.

Silvio Berlusconi, primer ministro de Italia, considera que la declinación del euro a un mínimo de cuatro años es buena para los mayores exportadores europeos, después que la canciller alemana Angela Merkel dijo a los legisladores de su país que la moneda única "está en peligro". Los recientes movimientos del euro "nos permiten mirar al futuro con optimismo, en vez de excesivo pesimismo".

La mejora del consumo, que ha avanzado 0,5% frente al cierre de 2009, y el gasto de las Administraciones Públicas, que han recuperado tasas positivas al subir un 1,4% tras el recorte del 1,7% de los últimos tres meses de 2009, son las principales causas que explican el repunte del 0,1% del PIB en tasa intertrimestral registrado en el arranque de 2010. El Instituto Nacional de Estadística confirmó que la economía española salió de la recesión al crecer un 0,1% entre enero y marzo tras siete trimestres consecutivos a la baja.

Dubai World logró un acuerdo en el seno del Comité Coordinador de acreedores, que maneja un pasivo equivalente al 60% de los \$23.500MM que adeuda el consorcio. La deuda reestructurada alcanza los \$14.400MM, de los cuales \$4.400MM se pagarán en cinco años y el resto, \$10.000MM se pagarán con instrumentos de deuda que vencen en ocho años.

La economía mundial se beneficiará más de una victoria de Alemania en el Mundial de Fútbol que se celebrará este año en Sudáfrica que si gana cualquier otro país participante; sin embargo, se estima que España es el ganador más probable del Mundial. La economía mundial recibe su mayor impulso cuando el país ganador es una fuerza económica global.

COMPORTAMIENTO DE LAS TASAS DE INTERÉS

NACIONALES: El BCV reporta, al 14/05, tasa activa de 19,24% (17,98%); una tasa pasiva, en colocaciones a 90 días de 14,53% (14,63%) y en cuentas de ahorro de 12,60% (12,60%); que corresponden al promedio ponderado de los seis principales bancos del país. Las letras del tesoro a 90 días se negociaron en 9,8501% (9,9499%); con un promedio para todas las emisiones de 7,6537% (7,9038%). La tasa de descuento y redescuento, se mantiene en 29,5% (29,5%). Las operaciones de inyección de liquidez se mantuvieron en 19% (19%) a 7 días; 20% (20%) a 14 días; 21% (21%) a 28 días; 21,25% (21,25%) a 56 días y 21,50% (21,50%) a 90 días, con un promedio en la semana de 19,4027% (19,0000%). El rendimiento promedio ponderado de los BDPN se ubica en 12,3% (12,3%); sin movimiento. Las operaciones de absorción de liquidez mediante REPOS y CD se mantuvieron en 6% (6%) a 28 días y 7% (7%) a 56 días, con un promedio en todas las operaciones de 6,1969% (6,1650%) en la semana. La tasa para operaciones relacionadas con el agro está congelada en 13,00% (13,00%). Entre paréntesis los valores del informe anterior.

INTERNACIONALES: La tasa LIBOR promedió 0,3282% (0,3103%) a 30 días; 0,3937% (0,3722%) a 90; 0,6788% (0,6226%) a 180; y 1,2126% (1,1464%) a 360 días. El EURÍBOR terminó la semana en 1,2570% (1,2420%). La PRIME rate se mantiene en 3,25% (3,25%); con un redescuento de 0,20% (0,20%); y un descuento de 0,75% (0,75%). La tasa de interés promedio de un CD a 30 días se ubica en 0,38% (0,31%), la de 90 en 0,51% (0,40%) y la de 180 días en 0,72% (0,58%). Las letras del tesoro americano a 10 años se cotizaban en 3,25% (3,55%), las de 20 años en 3,96% (4,26%); y las de 30 años en 4,13% (4,47%). Entre paréntesis los valores del informe anterior.

ENDEUDAMIENTO VENEZOLANO

Operaciones de inyección y absorción (compras y colocaciones) del BCV: en el período realizó operaciones de inyección por Bs. 237,56MM, mientras que absorbió Bs. 2.783,59MM; según el siguiente detalle, donde se muestra el parcial de MAYO, comparado con el total de FEBRERO, MARZO y ABRIL (cifras en millones de bolívares):



FECHA	ABSORCIÓN				TOTAL	INYECCIÓN REPOS REV.	EFECTO NETO
	LETRAS TSR.	BDPN	REPOS	CD MESA DNR			
FEBRERO	1.200,00	0,00	2.937,73	5.660,28	9.798,01	779,46	-483,78
MARZO	1.665,00	0,00	3.095,87	5.924,68	10.685,55	1.258,22	-9.427,33
ABRIL	2.611,50	0,00	3.486,34	5.528,95	11.626,79	1.241,63	-10.385,16
17/05/2010	FERIADO BANCARIO						
18/05/2010	500,00	0,00	333,62	987,18	1.820,80	46,23	-1.774,57
19/05/2010	0,00	0,00	0,00	380,42	380,42	191,33	-189,09
20/05/2010	0,00	0,00	0,00	362,00	362,00	0,00	-362,00
21/05/2010	0,00	0,00	220,37	0,00	220,37	0,00	-220,37
SEMANA	500,00	0,00	553,99	1.729,60	2.783,59	237,56	-2.546,03
MAYO	1.664,00	0,00	2.309,36	3.421,96	7.395,31	964,21	-6.431,10

COTIZACIONES DE LOS BONOS SOBERANOS VENEZOLANOS (en dólares):

BONO	ACTUAL	ANTERIOR	BONO	ACTUAL	ANTERIOR	BONO	ACTUAL	ANTERIOR
G-10 5,375%	97,00%	98,50%	Ven -2020	54,50%	58,00%	PETRO 2011	84,68%	86,66%
V-2011 FRN	88,75%	90,75%	Ven - 2023	62,70%	68,94%	PDVSA-2014	58,00%	67,39%
G-13 10,75%	87,56%	95,75%	G-24- 8,25%	59,08%	63,00%	PDVSA-2015	53,25%	62,22%
G-14 8,5%	70,00%	83,50%	Ven - 2025	56,50%	61,00%	PDVSA-2016	53,00%	59,35%
Ven -2016	64,50%	69,00%	G27 9,25%	66,75%	73,50%	PDVSA-2017	53,00%	61,77%
G-18- 13,625%	85,00%	96,00%	Ven-2028	61,00%	68,50%	PDVSA-2027	45,00%	50,13%
G-18-7,0%	59,50%	66,75%	G34 9,375%	61,50%	68,45%	PDVSA-2037	44,00%	49,13%
G-19- 7,0%	60,95%	66,15%	Ven-2038	51,75%	55,74%			

Los porcentajes representan el precio sobre el valor nominal; la columna ANTERIOR refleja el precio reportado en el anterior reporte.
FUENTE: Mercantil Merinvest.

El acoso de que está siendo objeto el empresariado, en especial Empresas Polar, es una clara demostración de que el gobierno del presidente Hugo Rafael Chávez está totalmente divorciado de la realidad del país. Con muy pocas excepciones, el empresario nacional siempre ha buscado protección en todo sentido para su personal, por lo que obligarlo a cerrar es dejar a mucha gente desprotegida.

Inocencio T. Sánchez B. - 22/05/2010

COMENTARIO ECONÓMICO es un reporte gratuito, de carácter informativo, que recoge noticias económicas y financieras, reproducidas por diferentes medios de comunicación, otras fuentes, estimaciones y cálculos realizados por el recopilador. Aun cuando las fuentes son confiables, no se garantiza su exactitud. Todos los gráficos y tablas que aparecen en esta publicación son preparados por el autor, con información recopilada. Se autoriza la difusión o reproducción, total o parcial, de este COMENTARIO ECONÓMICO, siempre y cuando se cite la fuente. Dirija su sugerencia, comentario o pregunta a inosanchez@inosanchez.com