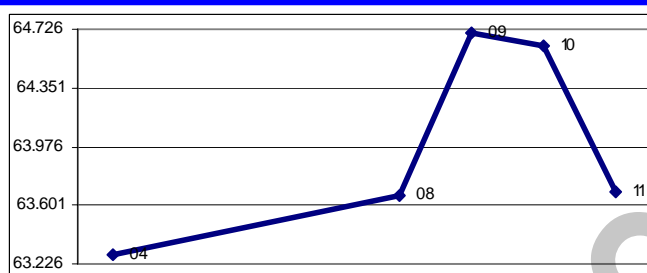


En la semana terminada hoy, el Índice Bursátil Caracas de la Bolsa de Valores de Caracas avanzó 408,81 unidades ó 0,6%, al cerrar en 63.690,64 puntos, contra 63.281,83 puntos en que había cerrado la semana pasada. Gana 1.548,69 puntos ó 2,5% en el mes y 8.614,96 puntos ó 14,9% en lo que va de año. Se realizaron 47 operaciones con 238.487 títulos, por Bs. 1.176.395,62 ó \$273.580,38. El mejor día fue el JUEVES con 15 operaciones y 193.643 títulos, por Bs. 440.258,82 ó \$102.385,77; 37,4% de la semana; de los cuales 62,5% correspondió a acciones MPA de MANPA. El peor día fue el MIÉRCOLES con 10 operaciones y 13.664 títulos por Bs. 217.781,52 ó \$50.646,87; 18,5% de la semana; de los cuales 89,0% correspondió a acciones MVZ.A de MERCANTIL SERVICIOS FINANCIEROS. La empresa con el mayor monto negociado fue MERCANTIL SERVICIOS FINANCIEROS, con 54,6%, seguida de MANPA, con 23,7%; SIVENSA, con 9,7% y BBVA BANCO PROVINCIAL, con 6,2%; lo que hace que estas 4 empresas, con 5 títulos representan el 94,2% de lo negociado en la semana.

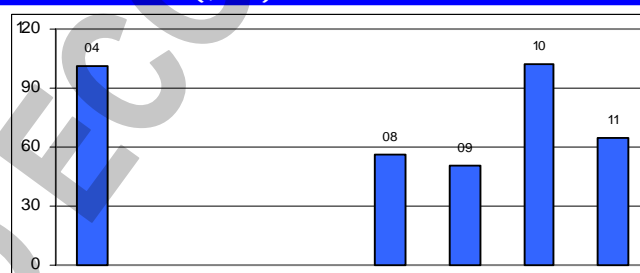
Se movilizaron 9 títulos: 2 subieron, 4 bajaron y 3 se mantuvieron sin cambio.

Las 2 ganadoras		FONDO DE VALORES INMOBILIARIOS B	9,5%
MERCANTIL SERVICIOS FINANCIEROS A	9,5%	SIVENSA	4,1%
DOMINGUEZ & Cía.	9,1%	BBVA BANCO PROVINCIAL - COMUNES	2,1%
Las 4 perdedoras		MERCANTIL SERVICIOS FINANCIEROS B	0,1%

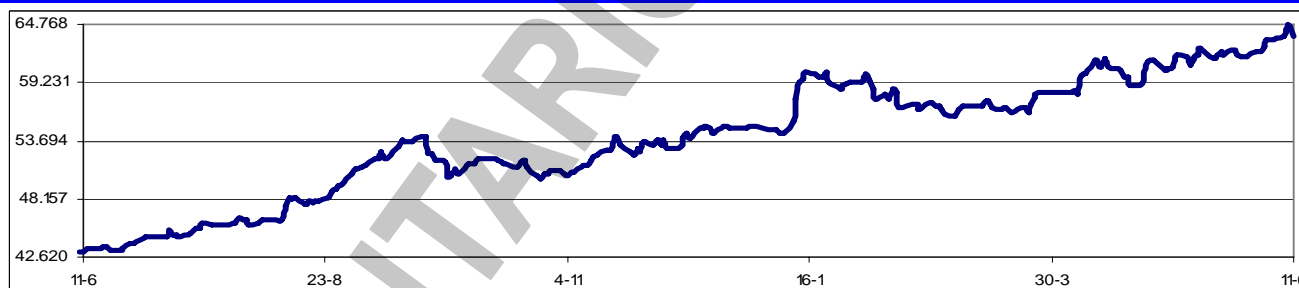
ÍNDICE BURSÁTIL – DE VIERNES A VIERNES



MONTOS (\$000) – DE VIERNES A VIERNES



ÍNDICE BURSÁTIL – ÚLTIMOS 366 DÍAS



Los valores extremos alcanzados por el IBC en los últimos 366 días cambiaron a un máximo de 64.703,55 (09/06/2010) y un mínimo de 43.166,44 (11/06/2009).

El proyecto de ley de Mercado de Valores, que comenzará a revisarse en breve, señala que los corredores públicos de títulos valores autorizados no podrán ejercer funciones de correduría con títulos de la deuda pública. Y adicionalmente a esa restricción se indica que las bolsas de valores, sociedades de corretaje, casas de bolsa y casas de bolsa agrícola "no podrán tener en su cartera títulos de la deuda pública nacional". Ante las medidas que se tomaron con el mercado permuta, las autoridades decidieron cercar las actividades de las casas de bolsa y sociedades de corretaje, y con el nuevo marco legal las restricciones crecen. Las instituciones de valores ya tienen prohibido efectuar transacciones con títulos valores denominados en divisas por las investigaciones que se están realizando.

El Gobierno se prepara para efectuar reajustes en el mercado de valores, lo cual implica reducir el número de actores, aumentar las regulaciones y adaptar las instituciones al modelo productivo socialista. El presidente de la CNV, Tomás Sánchez, asegura que el mercado está sobredimensionado debido a que existen 112 casas de bolsa y sociedades de corretaje y los montos

transados en la Bolsa de Valores de Caracas son bajos. Considera que "ese crecimiento desmedido del número de entes provocó una distorsión del mercado, distorsión que también fue ocasionada por productos especulativos". Para el funcionario "existe una gran descomposición del sistema" y al tomarse las medidas las instituciones con dificultades "salieron a flote". Reconoce que "hubo una supervisión relajada en la CNV que permitió esas operaciones en el sistema". A su juicio, tienen que quedar entre 10 y 15 instituciones bien estructuradas.

El Ministerio Público coordinó y supervisó el allanamiento de dos sociedades de corretaje, en la continuidad de las investigaciones sobre operaciones cambiarias en el mercado, que iniciaron el pasado 14/05. Fueron allanadas Linux Valores Sociedad de Corretaje y EfinCorp Sociedad de Corretaje de Valores. En el marco de estas investigaciones, la CNV formalizó la intervención con cese de operaciones de las firmas Fidevalores Sociedad de Corretaje de Títulos Valores; Bencorp Casa de Bolsa y Econoinvest Casa de Bolsa.

La CNV oficializó la intervención, con cese de operaciones, de las casas de bolsa Intertrust y Multinvest. A Intertrust se le cuestiona que tiene registrados a nombre propio bonos que pertenecen a los clientes y que tiene fondos "inmovilizados ... en FTC Emerging Markets", entidad que se encuentra intervenida en USA. A Multinvest se le detectan operaciones con títulos valores ... "una situación difícil, de la cual se podría derivar un perjuicio grave para los accionistas, acreedores y clientes". También se ordenó la detención de Wilton Castellanos, presidente de Multinvest.

Asambleas de Accionistas de Empresas Venezolanas:

Fecha	Empresa (tipo de Asamblea)	Fecha	Empresa (tipo de Asamblea)
14/06/2010	Banco Activo (Xordinaria)	17/06/2010	Inversiones Tanco (Xordinaria)
14/06/2010	BANCARIBE (Xordinaria)		

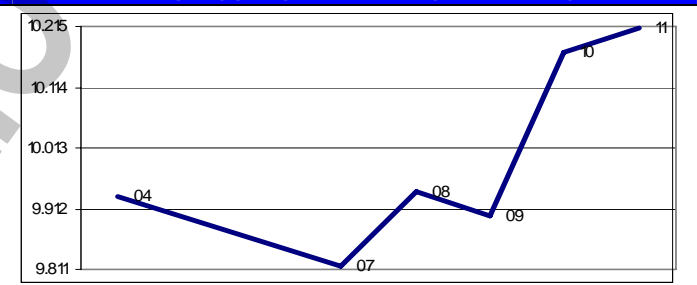
Dividendos decretados por Empresas Venezolanas:

Empresa	Bs. X acción	F/Registro	F/Pago	Observaciones
Venezolano de Crédito Banco Universal	12,20	11/06/2010	17/06/2010	Asamblea ordinaria del 18/02/2010
BBVA Banco Provincial (preferidas)	0,3033	08/07/2010	15/07/2010	Asamblea ordinaria del 08/03/2010
DOMINGUEZ & Cía	0,375	21/07/2010	29/07/2010	Asamblea ordinaria del 26/02/2010
Mercantil Servicios Financieros	0,30	05/10/2010	10/10/2010	Asamblea ordinaria del 26/03/2010

MERCADOS FINANCIEROS FORÁNEOS

El Dow Jones Industrials, principal indicador de la Bolsa de Nueva York (NYSE), ganó en la semana 279,10 puntos ó 2,8%, al cerrar en 10.211,07 puntos, contra 9.931,97 en que había cerrado el viernes pasado, en una semana con predominio al alza, aunque arrancó con fuerte caída. El DJI gana 74,44 puntos ó 0,7% en mes y pierde 216,98 puntos ó 2,1% en lo que va de año. Su valor máximo se mantiene en 14.164,53 (09/10/2007). En los 5 días hábiles comprendidos entre el viernes 4 y el jueves 10, ambos inclusive, se realizaron en la NYSE 41.340.908 operaciones, con 11.763,4MM de títulos negociados, por \$295.361,9MM.

EL DOW JONES DE VIERNES A VIERNES



Los restantes indicadores del mercado americano también cerraron al alza.

ÍNDICE	ACTUAL	ANTERIOR	VARIACIÓN	
			ABSOLUTA	%
NYSE Compuesto	6.814,76	6.600,28	214,48	3,2%
AMEX Compuesto	1.842,79	1.789,51	53,28	3,0%
NASDAQ Compuesto	2.243,60	2.219,17	24,43	1,1%
STANDARD & POORS – 500	1.091,60	1.064,88	26,72	2,5%
RUSSELL 2000	649,00	633,97	15,03	2,4%

El euro terminó hoy en \$1,2115; un avance de 1,2% contra \$1,1971 el viernes pasado. Pierde 1,6% en el mes y pierde 15,4% en lo que va año. Su máximo histórico se mantuvo en \$1,5986. El jueves rebasó la banda de \$1,21.

El oro terminó hoy en \$1.227,50 la onza, 0,6% por encima de \$1.220,00 el viernes pasado. Gana 1,1% en el mes y gana 12,2% en lo que va de año. Su máximo histórico se mantuvo en \$1.240,20.

El precio del oro subió a una altura sin precedentes por la busca de un refugio de la turbulencia financiera en Europa. Los contratos de futuros del oro subieron a \$1.254,50 la onza en Nueva York y también tocaron máximos en libras británicas, euros y francos suizos. El oro ha subido 12,2% este año al perder los inversionistas la confianza en las divisas. El euro ha bajado 15,4% frente al dólar.

PETROLEO y DERIVADOS

Los precios del petróleo, medidos a través de los promedios de los principales crudos marcadores y de la cesta de exportación venezolana, cerraron en promedio en baja. Este comportamiento se justifica por la caída que se presentó a principio de semana debido a la

PERÍODO	VENEZUELA		OPEP		WTI		BRENT	
	Cierre	Variac.	Cierre	Variac.	Cierre	Variac.	Cierre	Variac.
MAYO								
Del 10 al 14	68,49	-5,55	77,75	-4,71	75,67	-6,76	80,04	-4,86
Del 17 al 21	62,88	-5,61	72,44	-5,31	70,35	-5,32	74,45	-5,59
Del 24 al 28	61,85	-1,03	68,52	-3,92	71,01	0,66	71,76	-2,69
JUNIO								
Del 31 al 04	64,81	2,96	71,48	2,96	73,60	2,59	74,08	2,32
Del 07 al 11	64,41	-0,40	71,03	-0,45	72,96	-0,64	73,21	-0,87

FUENTE: MINISTERIO DE ENERGÍA y PETRÓLEO

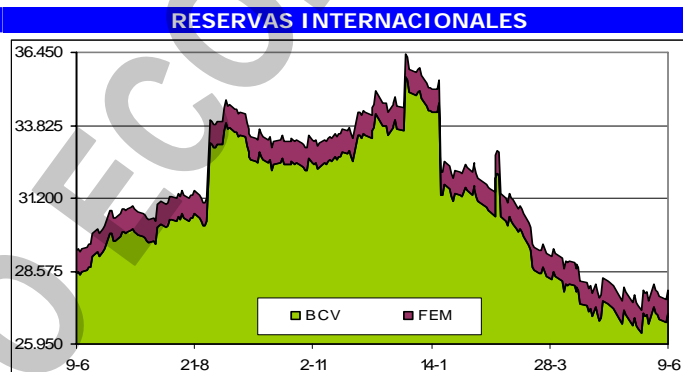
preocupación por la crisis de deuda de la Zona Euro y por el derrame de petróleo en el Golfo de México; sin embargo, en los últimos días se observó una recuperación en los precios debido a la percepción más optimista sobre el ritmo de recuperación de la economía mundial, luego de la publicación de datos favorables de China y USA.

El mercado de petróleo está indicando que los precios del crudo no harán más que subir al tiempo que el mayor derrame en la historia de USA reduce las operaciones de perforación y encarece el desarrollo de nuevos yacimientos. La prima del crudo para entrega en ocho años subió 86% desde que el 20/4 explotó, en el golfo de México, la plataforma Deepwater Horizon alquilada por BP Plc. Un endurecimiento de la regulación quizá sume \$5 a los contratos en los próximos años.

RESERVAS INTERNACIONALES, LIQUIDEZ MONETARIA y DIVISAS

El nivel de la Reserva Monetaria

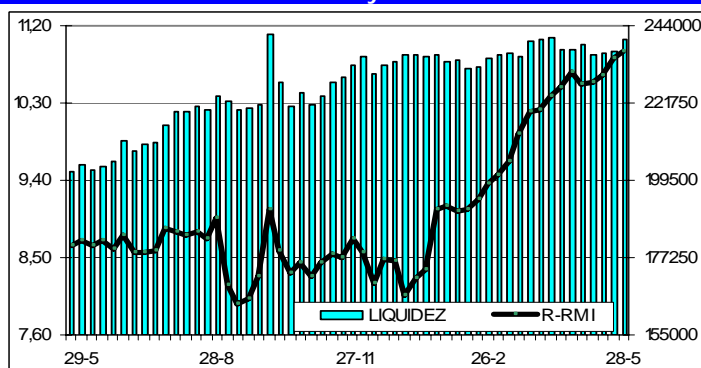
Internacional (RMI) de Venezuela cerró el 09/06/2010 en \$27.861MM (\$27.030MM de reservas BCV y \$831MM del FEM), lo que representa \$49MM ó 0,2% mas que lo reportado la semana pasada; \$243MM ó 0,9% por debajo del cierre de MAYO; \$7.969MM ó 22,2% por debajo del nivel a fin de 2009; y \$15.266MM ó 35,4% por debajo del nivel a fin de 2008, con una disminución de \$1.466MM ó 5,0% en los últimos 12 meses. El monto de \$43.292MM reportado el 07/01/2009 se mantiene como el máximo



histórico del nivel de RMI. Con estos resultados, el déficit se sitúa en \$41.908MM, ya que, tomando en cuenta el nivel de liquidez en poder del público, debería haber \$69.769MM de RMI; por lo que el nivel de RMI solo cubre el 39,9% de la masa monetaria en circulación; el restante 60,1% es "dinero inorgánico". Nótese que el nivel de RMI sigue estando por debajo de \$28.000MM, nivel óptimo teórico fijado por el gobierno nacional. Recordemos que, desde 2005 a la fecha, se han transferido al FONDEN \$40.000MM, cifra muy cercana al déficit reportado.

La liquidez monetaria en poder del público se ubica al 28/05/2010 en Bs. 240.004MM (Bs. 166.747MM en dinero y Bs. 73.258MM en cuasidinero). Este total representa una subida de Bs. 3.542MM ó 1,5% contra lo reportado en el informe anterior (Bs. 236.462MM); Bs. 1.514MM ó 0,6% por encima del cierre de ABRIL; Bs. 4.273MM ó 1,8% por encima del cierre de 2009; Bs. 48.786MM ó 25,5% superior a lo reportado a final del 2008; con un incremento de Bs. 36.091MM ó 17,7% en los últimos 12 meses. El monto al 02/10/2009 (Bs. 241.436MM) se mantiene como el máximo histórico de liquidez. La relación entre la liquidez ajustada y la Reserva Monetaria Internacional (R-RMI) actual es de Bs. 10,90690; un incremento de Bs. 0,08859 desde Bs. 10,81832 calculado antes. Con estos valores, se estima la sobrevaluación del bolívar en 153,6%. (La información es la misma de la semana pasada, por cuanto

LIQUIDEZ MONETARIA y RELACIÓN CON RMI



La relación entre la liquidez ajustada y la Reserva Monetaria Internacional (R-RMI) actual es de Bs. 10,90690; un incremento de Bs. 0,08859 desde Bs. 10,81832 calculado antes. Con estos valores, se estima la sobrevaluación del bolívar en 153,6%. (La información es la misma de la semana pasada, por cuanto

el BCV no actualizó las cifras esta semana).

CADIVI ha asignado \$912,6MM para los sectores metalúrgico, químico, petroquímico y petrolero en los primeros 5 meses del año. La cifra da cuenta de un incremento de 75% en relación con el mismo período de 2009, cuando los mencionados sectores productivos recibieron \$519,8MM.

VENEZUELA

El comandante presidente, Hugo Rafael Chávez, anunció una cruzada moral que busca frenar el consumo excesivo de alcohol y ordenó a las fuerzas armadas impedir la venta de cerveza en las calles. El mandatario además agregó, sin dar detalles, que estudia crear un nuevo impuesto para los cigarrillos, las cervezas y otros licores. "Vamos a estudiar los impuestos a la cerveza, los licores, los cigarrillos", ... "¿Hasta cuándo dañamos nuestra salud? Vamos a sanear nuestro país... ya está bueno de tanta basura moral". Chávez manifestó además su preocupación por la frecuencia con la que los venezolanos beben cerveza en las calles. *Esto no es mas que una campaña contra POLAR.*

El comandante presidente, Hugo Rafael Chávez, aseguró que Venezuela "es un país que no tiene ningún riesgo económico", y acusó a los "desesperados" sectores oligarcas nacionales de promover esa "mentira". "¿Que tenemos problemas económicos (...) quién no los tiene hoy?", expresó Chávez. Puso como ejemplo que, a diferencia de países del mundo desarrollado, entre los que mencionó a España y Grecia, su gobierno "no está despidiendo gente ni reduciendo salarios".

El comandante presidente, Hugo Rafael Chávez, asegura que entre las prioridades del gobierno está acelerar la construcción no solo de viviendas sino también de obras en general. Pero el resultado de la actividad económica del I trimestre demostró que eso no es cierto. La construcción es una de las áreas que está más sujeta a la inversión pública y la disminución en las erogaciones de los entes oficiales impacta. Esta actividad, que llegó a tener 23 trimestres de crecimiento, registró un desplome de 7,8% en los primeros tres meses de 2010. En ese comportamiento la mayor responsabilidad le correspondió a la construcción del Gobierno que tuvo una contracción de 16,1%, según la información del BCV, que además reconoce que hubo "una menor asignación por parte de los entes del Ejecutivo". Ese descenso se observa cuando el presupuesto del Ministerio de Obras Públicas en un lapso de tres meses tuvo una ejecución de 15% y tanto el FONDEN como el Fondo Chino siguieron con la lentitud en los desembolsos, tal como sucedió en el IV trimestre de 2009.

El gobierno venezolano inició las ocupaciones temporales de unas 18 empresas distribuidoras de alimentos y mercancías, supuestamente por incurrir en irregularidades en el almacenamiento de los productos, según el ministro de Comercio, Richard Canán. Seguiría luego "hacer los trámites para la formal expropiación". En la ZM de Caracas fueron ocupadas unas diez compañías y las restantes se ubican en los estados de Guárico y Táchira. *¡Locales de Quinta Crespo entre ellos!*

La Presidencia de la República ordenó la adquisición forzosa de los centrales azucareros Santa Elena (Portuguesa), Santa Clara (Yaracuy) y de la Sociedad Mercantil Industria Nacional de Artículos de Ferretería (INAF). La medida se dictó para la ejecución de las obras "Consolidación del Eje Productos", "Agroindustrial de la Caña de Azúcar" y "Reactivación y Desarrollo de la Fábrica de Partes y Piezas Metálicas para viviendas y edificaciones", respectivamente.

Una planta expropiada a la transnacional CARGILL en Portuguesa, donde se producía el arroz "parboiled", fue quemada por la impericia de consejos comunales y de los GN que limpiaron la caldera principal con detergente y al encenderla se incendió.

Después de tres semanas paralizado, el mercado paralelo de divisas comenzó a operar bajo la administración del BCV, que ha creado un sistema donde se atenderá "la necesidad" y no la "especulación". La operación se realizará a través de los bancos y las EAP's.

El BCV oficializó el Convenio Cambiario N° 18 y la Resolución No. 10-06-01 que constituyen una normativa previa a la definición de la plataforma para el manejo del nuevo mercado permuta que se convierte en el tercer tipo de cambio oficial atado a los precios de los títulos de deuda de la Nación y en el que pueden participar las personas naturales y jurídicas. La normativa regula los términos y condiciones de la negociación en moneda nacional, y determina la creación de una banda de precios conforme a la metodología que estime el convenio mencionado. El sistema arrancó el miércoles y hoy va por su tercer día. *Es pronto para comentarlo, pero va bien.*

Venezuela no "quemará reservas" para abastecer el nuevo mercado de divisas concebido para frenar la subida de la inflación, dijo Tomás Sánchez, presidente de la CNV. "Cuando veamos que alguien repite, una, dos y cinco veces, vamos a detectar quién es esa persona, porque el sistema tiene sus respectivos filtros". El presidente Hugo Rafael Chávez dismanteló el mercado cambiario paralelo el 18/05/2010, después de que el bolívar cayó a un mínimo récord de Bs. 8,20 por dólar y

los precios al consumidor tuvieron en abril el mayor avance en siete años. El mandatario responsabilizó a los especuladores de divisas por el aumento de la inflación y dijo que las casas de bolsa estaban alimentando la fuga de capitales y el lavado de dinero.

El borrador de las normas que regirán el mercado de dólares controlado por el BCV restringe de manera importante a las empresas. Al establecer que los "importadores de bienes y servicios" que no estén incluidos en listas 1 y 2 ... podrán adquirir un máximo de \$50 mil dólares diarios hasta un máximo de \$300 mil al mes. Empresarios explican que CADIVI no cubre todas las necesidades de las empresas; solo insumos prioritarios y esta disposición les impide acudir al mercado del BCV.

El Sistema de Transacciones con Títulos en Moneda Extranjera (SITME), operado por el Banco Central de Venezuela (BCV), ha negociado en sus primeros tres días de operación \$31,43MM; así: \$4,97MM el 9/6; \$10,89MM el 10/6 y \$15,57MM el 11/6. El cambio implícito ha estado siempre cerca del tope establecido en la banda del BCV de Bs. 5,30 por dólar. *Mucha gente se ha quejado de que el proceso requiere tener una cuenta en el exterior, lo cual consideran discriminatorio. Se olvidan o desconocen que eso era igual en el caso de las permutas a través de Casas de Bolsa.*

Virginia Mares, presidenta de PDVAL, asegura que las más de 40.000 toneladas de alimentos varados en los puertos no la tomaron por sorpresa. "No es ningún descubrimiento como lo quieren pintar los medios y decir que teníamos eso olvidado. Estábamos arropados de contenedores porque llegaron al mismo tiempo ... Tenemos que ... recordar que los puertos estaban en manos privadas en ese momento. Mientras más tiempo tengas un contenedor en un patio, más ganan los privados. *(Los puertos en Venezuela nunca han estado en manos privadas, excepto los que tenían las cementeras).*

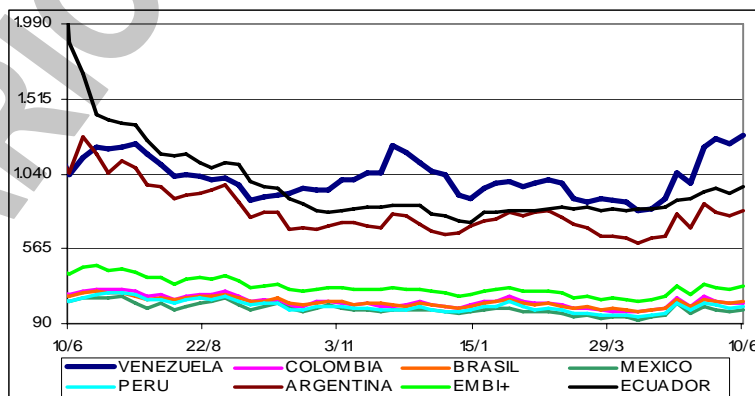
El comandante presidente, Hugo Rafael Chávez, anunció la suspensión inmediata del racionamiento eléctrico instaurado desde enero, luego de la recomendación del Estado Mayor Eléctrico, que reconoció que las condiciones estaban revirtiéndose por la llegada de las lluvias y el ahorro implantado. "En el caso de una contingencia sería necesario practicar un racionamiento en horas pico". Las oficinas públicas sí seguirán con su horario de ahorro energético hasta el 30/07. Por tanto, se mantiene el horario corrido desde las 8:00AM a 1:00PM para la administración pública.

Venezuela obtuvo un resultado favorable en la demanda que instauró en su contra la petrolera EXXON MOBIL. El Centro Internacional de Arreglo de Inversiones (CIADI), un tribunal de arbitraje del Banco Mundial, resolvió por unanimidad conocer disputas entre Exxon Mobil y Venezuela únicamente a partir de 2006, lo que acarrea que "los montos demandados se reducen drásticamente".

Indicador de riesgo soberano EMBI+ (Puntos Básicos - Semana)

PAIS	ACTUAL	ANTERIOR	VARIAC.
Venezuela	1.280	1.230	50
Colombia	219	216	3
Brasil	235	223	12
México	174	167	7
Perú	202	192	10
Argentina	810	775	35
EMBI+	324	310	14
Ecuador	956	920	36

El indicador de riesgo soberano EMBI+ mide los puntos porcentuales de riesgo sobre los Bonos del Tesoro Americano, en una ponderación de los bonos más transados en los mercados.



Cuando el comandante presidente, Hugo Rafael Chávez, ordena "Camión que ande por ahí vendiendo cervezas en los barrios hay que agarrarlo", no toma en cuenta que no está afectando directamente a POLAR sino a los dueños de los camiones que son microempresarios. Algunos de estos conductores consideran que las afirmaciones del comandante Chávez son una "represión política" contra la compañía, pero que a quienes perjudica es a ellos.

Los 3.594 contenedores con 70MM de kilos de alimentos en su interior, localizados en Carabobo y Cojedes, habrían bastado para que a cada habitante de Venezuela le hubiera correspondido 2,5 kilos de comida, o también un mes de comida para 5MM de personas, calculó Carlos Berrizbeitia, ex miembro de la Comisión de Finanzas de la Asamblea Nacional.

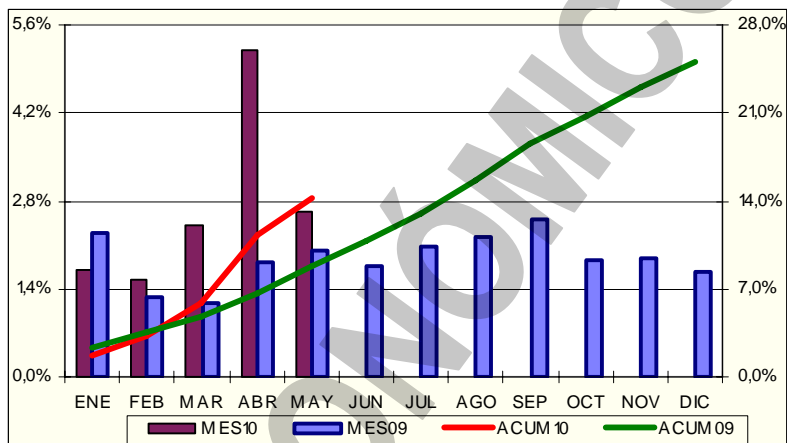
La canasta básica alimentaria se ubicó en Bs. 2.275,64 en mayo, lo cual representó un incremento de 4,5% con respecto al valor registrado durante abril. Nueve de los 11 rubros que conforman la cesta presentaron un alza. Según los datos del Centro de Documentación y Análisis para los Trabajadores (CENDA), la canasta básica alimentaria ha registrado una variación acumulada

de 18,2%, lo cual equivale a un incremento de Bs. 350,38 con respecto a los valores finales del año 2009. De mayo de 2009 al mayo de 2010, la canasta alimentaria presentó una variación anualizada promedio de 40,5%, lo que se traduce en un aumento de Bs. 655,77.

El costo de la Canasta Básica Familiar se ubicó en Bs. 5.375,65 en mayo, registrando un aumento de Bs. 123,63 ó 2,4%, según el informe del Centro de Documentación y Análisis Social de la Federación Venezolana de Maestros (CENDAS-FVM). La variación para el período mayo 2010 / mayo 2009 fue de 44,3% ó Bs. 1.651,32, más de un salario mínimo.

El Banco Central de Venezuela

(BCV) informó que en MAYO el Índice Nacional de Precios al Consumidor (INPC) reflejó una variación de 2,6%, menor al 5,2% del mes anterior, pero mayor al 2,0% de MAYO de 2009. Con este resultado del INPC, la inflación acumulada en 2010 se ubica en 14,2%; por encima del 8,9% del mismo período de 2009, en tanto que en los doce meses se ubica en 31,2%, por encima del 26,8% registrada en el mismo mes de 2009. Al analizar el crecimiento por categorías, conseguimos que 4 de las



13 categorías crecieron igual o por encima del promedio de doce meses de 31,2%: Bebidas alcohólicas y tabacos (46,9%); Bienes y servicios diversos (40,8%); Alimentos y bebidas no alcohólicas (40,7%) y Esparcimiento y cultura (31,2%); en tanto que las 7 categorías restantes crecieron por debajo del promedio: Restaurantes y hoteles (30,1%); Transporte (29,5%); Equipamiento del hogar (28,2%); Salud (26,3%); Servicios de educación (24,7%); Vestido y calzado (17,2%); Alquiler de vivienda (14,5%); Servicios de la vivienda excepto teléfono (7,3%) y Comunicaciones (6,7%). Por ciudades, 7 de 11 las terminaron igual o por encima del promedio (31,2%): Maracaibo (34,0%); Valencia (33,1%); Barquisimeto (32,8%); Maracay (32,3%); Maturín (32,0%); Caracas (32,0%) y Barcelona-Puerto La Cruz (31,4%); en tanto que las restantes 4 estuvieron por debajo del promedio: Resto Nacional (30,1%); San Cristóbal (29,9%); Mérida (29,5%) y Ciudad Guayana (29,5%). Según esto, Maracaibo se mantiene como la ciudad más cara y Ciudad Guayana sigue siendo la más barata. Valencia subió, para ubicarse como la segunda ciudad mas cara del país. La variación intermensual del núcleo inflacionario fue de 2,5%, inferior al 2,6% del mes anterior, e inferior también al INPC global. *Aclaro que la inflación no bajó como dice el BCV; simplemente se desaceleró. Aplicando el símil, podemos decir que el carro iba a 150 KMH y redujo a 140 KMH, pero sigue a alta velocidad.*

La venta de automóviles en Venezuela

fue de 10.397 unidades en MAYO, lo que representa una disminución de 2,9% con relación a las ventas en ABRIL, y un incremento de 2,7% con relación a MAYO de 2009. En MAYO no hubo exportación de vehículos ensamblados en el país, cuando en MAYO de 2009 se exportaron 13 unidades, con lo que las exportaciones acumuladas están 100,0% por debajo del 2009. Del total de los vehículos vendidos en MAYO, 83,5% son nacionales y 16,5% son importados, lo cual coloca la mezcla acumulada en 90,9% y 9,1%, respectivamente, cuando el año pasado era de 72,9% de vehículos nacionales y 27,1% de importados. Durante los primeros cinco meses del año, la venta de automóviles cayó 30,8% comparada con 2009. En MAYO se produjeron 8.504 unidades, 13,8% menos que en el mes anterior y 0,3% menos que en MAYO de 2009. La producción acumulada está 20,4% por debajo de la acumulada a MAYO de 2009. Las cifras son de CAVENEZ, que agrupa a casi todas las ensambladoras de vehículos del país, y representan el total de vehículos vendidos en Venezuela e incluyen empresas no afiliadas a CAVENEZ.

PROCEDENCIA AUTOMOVILES	MAYO		ENERO – MAYO	
	2010	2009	2010	2009
Nacionales	8.681	8.671	44.422	51.506
Importados	1.716	1.456	4.465	19.107
Total Ventas	10.397	10.127	48.888	70.613
Exportaciones	0	13	0	55
Producción	8.504	8.533	43.057	54.113

Morgan Stanley redujo sus pronósticos de la economía de Venezuela, diciendo que puede que se contraiga este año y el próximo si el aumento de los precios del petróleo no estimula los negocios y la intensificación de los controles restringe el acceso a las divisas. Morgan Stanley pronostica ahora

que el PIB puede achicarse 6,2% este año y 1,2% en 2011, frente a la predicción anterior de un crecimiento de 0,3% y 3,5% respectivamente. "Mientras la mayoría de América Latina, como el resto del mundo, ha vivido una recuperación desde el año pasado, Venezuela ha atravesado un descenso cada vez mayor de la actividad", dijeron Daniel Volberg y Giuliana Pardelli en su informe. "Nuestra nueva base de al menos tres años de contracción económica sugiere que los riesgos a la capacidad de Venezuela de cumplir sus compromisos financieros internacionales pueden ir en ascenso".

Lope Miguel Mendoza, presidente encargado de FEDECÁMARAS, desmintió las acusaciones de conspiración que el jefe de Estado hace sobre el sector empresarial y exigió que de ser así se señale con pruebas a los implicados. "Lo que sí conspira contra el desarrollo del país es la inflación, el desabastecimiento, la falta de políticas públicas coherentes, la inseguridad personal, la inseguridad jurídica" señaló Mendoza.

AMERICA LATINA y CARIBE

Juan González Meyer, presidente de Petróleos Paraguayos (PETROPAR), aseguró que transfirió a PDVSA \$50MM, como parte de pago de la deuda que mantiene PETROPAR con su par venezolana. Indicó que esta semana se abonará la totalidad hasta completar la deuda operativa de 2009, de \$145MM. Con esta operación solo quedará la antigua deuda acumulada de \$269MM, que PETROPAR pagará vía bonos del Tesoro venezolano, lo que posibilitaría un ahorro cercano de 40%. Se abonarán unos \$170MM a través de este sistema para saldar totalmente la deuda.

El Banco Santander ha alcanzado un acuerdo con Bank of America para comprarle su participación de 24,9% en Santander México por \$2.500MM (€2.092MM), informó la entidad a la CNMV. Santander México es el tercer grupo financiero del país con una cuota de mercado de 14,8% en depósitos y del 13,0% en créditos.

El Gobierno paraguayo aún no enviará al Congreso el protocolo de adhesión de Venezuela al MERCOSUR porque considera que no están dadas las condiciones para su aprobación. El vicepresidente de ese país, Federico Franco, opinó que debido a actitudes antidemocráticas del presidente Hugo Chávez, no están dadas las condiciones para su ingreso al MERCOSUR. Paraguay es el único socio del bloque, integrado además por Argentina, Brasil y Uruguay, cuyo Parlamento aún no aceptó la incorporación de Venezuela como miembro pleno del pacto.

La calificación crediticia de Panamá fue elevada a Baa3 desde Ba1 (grado de inversión) por Moody's Investors Service, que citó una "significativa mejora" en las políticas fiscales del país y un firme crecimiento económico. Moody's se pone a la altura de la calificación dada por Fitch Ratings en marzo y por Standard & Poor's en mayo. La perspectiva sobre Panamá es estable. La situación de Panamá mejorará conforme la expansión del Canal de Panamá amplíe los ingresos impositivos y la creciente inversión en el sector minero impulse las regalías.

UNITED STATES OF AMERICA (USA)

Los estados de USA redujeron el gasto por segundo año consecutivo por la peor recesión en el país desde la década de 1930 que bajó la recaudación impositiva. Los gobernadores van a tener problemas para aumentar el gasto en el ejercicio fiscal 2011, que comienza el 01/07/2010 para 46 estados, mientras cierran déficit sin la ayuda del dinero de estímulo federal que se acaba este año, según la Asociación Nacional de Gobernadores y la Asociación Nacional de Funcionarios Presupuestarios de Estados. Los estados habrán lidiado con \$296.600MM de déficit desde los años fiscales 2009 al 2012, cubierto en parte por \$135.000MM de dinero federal recibido bajo leyes de estímulo. Los gobernadores aún encaran \$127.400MM de déficit para el período 2010-2012.

Los estrategas de la Reserva Federal de USA dicen que el empleo pleno significa una tasa de desempleo a largo plazo de entre 5 y 5,3%. Algunos destacados economistas, entre ellos Edmund Phelps, Nóbel de Economía 2006, difieren de la FED, y calculan que la peor crisis financiera desde la Gran Depresión ha hecho subir la tasa natural de desempleo a entre 6,3% y 7,5%. A menos que la FED acepte que más americanos estarán permanentemente desempleados, quizás haga subir la inflación al esperar demasiado para subir su tasa de interés de referencia desde un mínimo récord. La tasa natural, el nivel que ni acelera ni desacelera la inflación, se mantendrá elevada porque hay una discordancia entre los empleos disponibles y las capacidades de los desempleados.

Los inmigrantes disminuyen a corto plazo las oportunidades de empleo para los trabajadores americanos pero a largo plazo redundan en más oportunidades laborales para todos, según estudio del Instituto de Política Migratoria. "A largo plazo, los inmigrantes no reducen los índices de empleo de los nativos, pero sí incrementan la productividad y por ende el ingreso promedio". El informe basa sus conclusiones en un análisis de datos del Censo de USA entre 1960 y 2008.

El crédito al consumidor en USA subió en abril por primera vez en tres meses, indicio de que tardará la recuperación en los préstamos bancarios. El aumento de \$1.000MM siguió a una reducción de \$5.400MM en marzo, según la Reserva Federal. El gasto del consumidor, que representa alrededor de 70% de la economía, puede verse restringido en los meses venideros según la turbulencia en los mercados financieros motiva a las familias a reconstruir los ahorros y a los bancos a limitar el crédito. El incremento se explica por la mejora en el mercado laboral después de que las compañías añadieron en mayo 41.000 trabajadores a las plantillas.

El déficit comercial de USA subió en abril al máximo nivel en más de un año mientras las exportaciones cayeron más que las importaciones. La brecha creció 0,6% a \$40.300MM, lo máximo desde diciembre de 2008, según datos del Departamento de Comercio. El incremento indica que el comercio reducirá el crecimiento económico en el transcurso de este trimestre. Es posible que el efecto de la crisis de deuda europea siga limitando los flujos comerciales en los meses venideros mientras el desplome subsiguiente en los precios del petróleo restringe las importaciones. El incremento del valor del dólar desde que comenzó la turbulencia también hace que los bienes estadounidenses sean menos competitivos en el exterior, elevando el riesgo de que se moderen las subidas de las exportaciones que han ayudado a elevar los beneficios de compañías.

Ben Bernanke, presidente de la Reserva Federal (FED), se muestra optimista con respecto a la economía del país, a pesar de las dificultades en Europa y las últimas y decepcionantes cifras de empleo en USA. Bernanke opina que "el crecimiento del PIB será de alrededor de 3,5% en todo el 2010 y su ritmo será un poco más rápido el año que viene" dado que sufre sólo un "modesto" impacto de la crisis de la deuda en la Eurozona.

General Motors, el mayor fabricante de automóviles de USA, formó una subsidiaria de capital riesgo de \$100MM para invertir en empresas tecnológicas nuevas y encontrar ideas en materia de negocios en tanto las automovilísticas empiezan a presentar diversos modelos de vehículos eléctricos. General Motors Ventures estará encabezada por Jon J. Lauckner, que será el director general de la filial y tendrá por supervisor al vicepresidente Steve Girsky. Stephen Carlisle, subdirector general de operaciones de venta en USA, asumirá el puesto que tenía antes Lauckner como jefe de planificación de productos, según la información obtenida de GM.

Chrysler someterá a revisión gratuita a casi 600.000 minifurgonetas y rústicos Jeep Wrangler en USA y otros 100.000 en otros países debido a defectos en los frenos o el sistema eléctrico. Según Chrysler, ninguno de los problemas ha causado accidentes o heridos. Este es el segundo retiro notable efectuado por Chrysler desde la semana pasada, cuando llamó a revisión casi 35.000 vehículos Dodge Caliber y Jeep Compass por potenciales defectos con aceleradores que se quedaban agarrotados, el mismo problema que ha perjudicado a millones de automóviles de Toyota.

Bank of America aceptó pagar \$108MM para que la Comisión Federal de Comercio retire los cargos contra su firma de crédito hipotecario Countrywide, por cobrar comisiones excesivas a clientes que tenían dificultades para pagar su hipoteca. "La vida es suficientemente dura para quienes tienen problemas para pagar su hipoteca. Tener a un importante proveedor de préstamos como Countrywide acumulando honorarios excesivos e ilegales es indefendible", aseguró el presidente de esa comisión, Jon Leibowitz. Con la suma que Bank of America ha aceptado pagar, se indemnizará a los cerca de 200.000 propietarios de viviendas en USA que sufrieron esos abusos cuando se enfrentaban al peligro de que se les ejecutara la hipoteca por impago de las cuotas. Bank of America compró Countrywide en julio del 2008, antes de que ocurrieran los abusos.

Las cifras ahogan a compradores de casas en USA. Gabriel Muniz, quien recién compró su primera vivienda, prefiere olvidar la pesadilla de estadísticas que sufrió mientras buscaba una casa. Las pasó negras para descifrar los numerosos artículos informativos sobre el mercado de la vivienda, como los precios, las ventas y las ejecuciones hipotecarias. Visitó páginas de internet dirigidas al consumidor en busca de información, pero descubrió que parte de los datos eran viejos. También visitó páginas de internet del gobierno, pero nunca tuvo una información clara.

USA redujo en 6,1% su pronóstico del petróleo que se producirá este año de los pozos arrendados en aguas del Golfo de México, como consecuencia de la suspensión de los trabajos de perforación en aguas profundas. La producción promedio será de unos 26.000 barriles diarios menos de lo que se pronosticó en el IV trimestre, según el Departamento de Energía. Las plataformas de producción de petróleo y gas natural ubicadas en aguas americanas del Golfo de México bajaron 50% la semana pasada a la menor cantidad en 16 años, después que el presidente Barack Obama ordenó la suspensión de los trabajos en 33 pozos exploratorios.

El costo de los seguros para las petroleras subirá "de modo exponencial" después del derrame de BP. "Este derrame cambiará las reglas de juego", dijo R.S. Sharma, presidente de Oil & Natural Gas (ONGC), la mayor empresa de prospección de la India, a la prensa en Nueva Delhi. "El costo de los seguros va a subir de manera exponencial por todo el mundo". ONGC gastó \$30MM antes del derrame de BP en el golfo de México para asegurar sus activos de aguas profundas por el ejercicio anual hasta el 31/03/2011. Sharma añadió que esa cantidad hubiera sido tres veces más alta si ONGC hubiera renovado la póliza tras lo sucedido en el Golfo.

El derrame de crudo de BP puede hacer caer un 10% los valores de las propiedades de la zona costera estadounidense del Golfo de México por al menos tres años, según el servicio de información de propiedades CoStar Group. Las pérdidas pueden totalizar \$4.300MM a lo largo de la franja de 600 millas (966 kilómetros) desde los pantanales de Louisiana hasta Clearwater, estado de Florida.

RESTO DEL MUNDO

Caja Madrid y Bancaja se fusionan, lo que daría lugar a la primera caja de ahorros española por delante de La Caixa con un volumen total de activos de €339.020MM, unos €60.000MM menos que la entidad barcelonesa. La operación, que deben aprobar los consejeros de las entidades, contaría con el visto bueno del Banco de España (Banco Central), que ya dio un impulso a al reciente acuerdo de Caja Madrid para formar una SIP (Sistema de Protección Institucional) con las cajas Insular de Canarias, Rioja, Ávila, Segovia y Laietana. Con este posible acuerdo, el proceso de integración de cajas que quiere el Banco de España da un importante paso adelante. Del las 45 entidades de ahorro existente, se quedarán al final en torno a 15.

El grupo textil INDITEX se ha convertido en la tercera empresa española por valor en Bolsa, sólo por detrás de Telefónica y el Banco Santander. La empresa de Zara ha superado al BBVA tras subir con fuerza en Bolsa gracias a los espectaculares resultados del primer trimestre. Su capitalización bursátil se elevó a €28.600MM, frente a los €27.900MM del BBVA. Telefónica es la empresa española que más vale (€67.900MM) seguida por el Santander (€60.000MM).

El Gobierno de Hungría revirtió su curso, diciendo que no hay peligro de impago después de pasar dos días informando al mundo que el país estaba en riesgo de una crisis similar a la de Grecia. Eso puede no ser suficiente para mitigar los temores de inversores hasta que el primer ministro Viktor Orban adopte medidas concretas para lograr el objetivo de déficit presupuestario establecido por la UE y el Fondo Monetario Internacional.

El consumo global de energía cayó 1,3% en 2009 a 11.160MM de toneladas de equivalente de petróleo, su primera declinación desde 1982, según la reseña estadística anual de BP. Las emisiones de dióxido de carbono bajaron por primera vez desde 1998 y la participación del carbón en el consumo global de energía fue de 29,4%, el más alto nivel desde 1970.

El club global de millonarios creció 14% en 2009, con Singapur a la cabeza. Los hogares millonarios aumentaron a 11,2MM, según el estudio de The Boston Consulting Group. Singapur registró un avance de 35%, seguido de Malasia, Eslovaquia y China. En 2008, la cantidad de hogares millonarios cayó alrededor de 14% a 9,8MM. La riqueza global subió 11,5% después de caer 10% en 2008, según los activos en gestión aumentaron a \$111,5BB, cerca del récord de \$111,6BB en 2007.

COMPORTAMIENTO DE LAS TASAS DE INTERÉS

NACIONALES: El BCV reporta, al 04/06, tasa activa de 17,07% (17,62%); una tasa pasiva, en colocaciones a 90 días de 14,98% (14,52%) y en cuentas de ahorro de 12,60% (12,60%); que corresponden al promedio ponderado de los seis principales bancos del país. Las letras del tesoro a 90 días se negociaron en 9,9000% (9,8800%); con un promedio para todas las emisiones de 7,9140% (7,7323%). La tasa de descuento y redescuento, se mantiene en 29,5% (29,5%). Las operaciones de inyección de liquidez se mantuvieron en 19% (19%) a 7 días; 20% (20%) a 14 días; 21% (21%) a 28 días; 21,25% (21,25%) a 56 días y 21,50% (21,50%) a 90 días, con un promedio en la semana de 19,2743% (19,0000%). El rendimiento promedio ponderado de los BDPN se ubica en 12,3% (12,3%); sin movimiento. Las operaciones de absorción de liquidez mediante REPOS y CD se mantuvieron en 6% (6%) a 28 días y 7% (7%) a 56 días, con un promedio en todas las operaciones de 6,0689% (6,1587%) en la semana. La tasa para operaciones relacionadas con el agro está congelada en 13,00% (13,00%). Entre paréntesis los valores del informe anterior.

El BCV fijó en 16,40% (16,23%) para MAYO, la tasa de interés que las empresas deben pagar a sus trabajadores por concepto de la prestación de antigüedad, cuando ésta sea mantenida, a petición del trabajador, en la contabilidad de la empresa. Cuando esta prestación es mantenida en la contabilidad, en contra del deseo del trabajador de que le sean depositados en fideicomiso, la tasa es

de 17,93% (17,95%). Las tasas entre paréntesis fueron las aplicables en ABRIL.

El BCV fijó en 17,93% (17,95%) la tasa de interés activa máxima a ser aplicada en JUNIO a los créditos vigentes destinados a la adquisición de vehículos otorgados mediante contrato de venta con reserva de dominio y bajo la modalidad de "cuota balón". La tasa máxima para créditos hipotecarios indexados, independientemente de su antigüedad, se mantienen en 8,55% (8,55%) y 14,39% (14,39%). Las cifras entre paréntesis fueron las aplicables en MAYO.

INTERNACIONALES: La tasa LIBOR promedió 0,3622% (0,3671%) a 30 días; 0,4951% (0,5018%) a 90; 0,7494% (0,7530%) a 180; y 1,2201% (1,6434%) a 360 días. El EURÍBOR terminó la semana en 1,2710% (1,2680%). La PRIME rate se mantiene en 3,25% (3,25%); con un redescuento de 0,18% (0,19%); y un descuento de 0,75% (0,75%). La tasa de interés promedio de un CD a 30 días se ubica en 0,33% (0,34%), la de 90 en 0,53% (0,53%) y la de 180 días en 0,75% (0,77%). Las letras del tesoro americano a 10 años se cotizaban en 3,33% (3,39%), las de 20 años en 4,06% (4,12%); y las de 30 años en 4,25% (4,29%). Entre paréntesis los valores del informe anterior.

ENDEUDAMIENTO VENEZOLANO

Operaciones de inyección y absorción (compras y colocaciones) del BCV: en el período realizó operaciones de inyección por Bs. 182,27MM, mientras que absorbió Bs. 2.102,90MM; según el siguiente detalle, donde se muestra el parcial de JUNIO, comparado con el total de MARZO, ABRIL y MAYO (cifras en millones de bolívares):



FECHA	ABSORCIÓN				TOTAL	INYECCIÓN REPOS REV.	EFECTO NETO
	LETRAS TSR.	BDPN	REPOS	CD MESA DNR.			
MARZO	1.665,00	0,00	3.095,87	5.924,68	10.685,55	1.258,22	-9.427,33
ABRIL	2.611,50	0,00	3.486,34	5.528,95	11.626,79	1.241,63	-10.385,16
MAYO	2.164,00	0,00	2.880,06	4.940,47	9.984,52	1.282,88	-8.701,65
07/06/2010	FERIADO BANCARIO						
08/06/2010	498,40	0,00	192,00	8,00	698,40	0,00	-698,40
09/06/2010	0,00	0,00	0,00	584,00	584,00	148,55	-435,45
10/06/2010	0,00	0,00	440,00	0,00	440,00	24,00	-416,00
11/06/2010	0,00	0,00	380,50	0,00	380,50	9,72	-370,78
SEMANA	498,40	0,00	1.012,50	592,00	2.102,90	182,27	-1.920,63
JUNIO	1.093,40	0,00	1.971,19	870,47	3.935,06	227,27	-3.707,79

COTIZACIONES DE LOS BONOS SOBERANOS VENEZOLANOS (en dólares):

BONO	ACTUAL	ANTERIOR	BONO	ACTUAL	ANTERIOR	BONO	ACTUAL	ANTERIOR
G-10 5,375%	99,00%	98,35%	Ven -2020	51,80%	50,25%	PETRO 2011	86,02%	86,74%
V-2011 FRN	90,50%	89,00%	Ven - 2023	60,75%	59,00%	PDVSA-2014	56,50%	60,00%
G-13 10,75%	85,98%	86,00%	G-24- 8,25%	56,50%	55,50%	PDVSA-2015	54,50%	55,27%
G-14 8,5%	75,00%	75,25%	Ven - 2025	54,75%	52,50%	PDVSA-2016	51,75%	54,31%
Ven -2016	59,50%	59,50%	G27 9,25%	67,65%	64,75%	PDVSA-2017	54,00%	55,12%
G-18- 13,625%	83,50%	84,00%	Ven-2028	58,50%	58,02%	PDVSA-2027	45,50%	45,78%
G-18-7,0%	59,00%	59,75%	G34 9,375%	58,50%	58,25%	PDVSA-2037	45,00%	45,11%
G-19- 7,0%	58,00%	58,10%	Ven-2038	51,00%	50,00%			

Los porcentajes representan el precio sobre el valor nominal; la columna ANTERIOR refleja el precio reportado en el anterior reporte.
FUENTE: Mercantil Merinvest.

Cuando esta edición del COMENTARIO ECONOMICO llegue a tu buzón, ya habrá empezado el Mundial de Fútbol, por lo que no me hago muchas ilusiones de que lo vas a leer con calma. Es difícil explicar el por qué el Campeonato Mundial de Fútbol nos hace perder el balance de nuestras vidas por un mes, parece que nada, absolutamente nada, es más importante que el fútbol. "Fiebre mundialista" le llaman los cronistas deportivos, para algunos es regresar a una infancia feliz; para otros, ver a sus ídolos del pasado y reconocer a los futuros ídolos y para otros, como en mi caso, un momento ideal para compartir con la familia la fiebre que nos genera ese acontecimiento.

Inocencio T. Sánchez B.
12/06/2010

COMENTARIO ECONOMICO es un reporte gratuito, de carácter informativo, que recoge noticias económicas y financieras, reproducidas por diferentes medios de comunicación, otras fuentes, estimaciones y cálculos realizados por el recopilador. Aun cuando las fuentes son confiables, no se garantiza su exactitud. Todos los gráficos y tablas que aparecen en esta publicación son preparados por el autor, con información recopilada. Se autoriza la difusión o reproducción, total o parcial, de este COMENTARIO ECONOMICO, siempre y cuando se cite la fuente. Dirija su sugerencia, comentario o pregunta a inosanchez@inosanchez.com