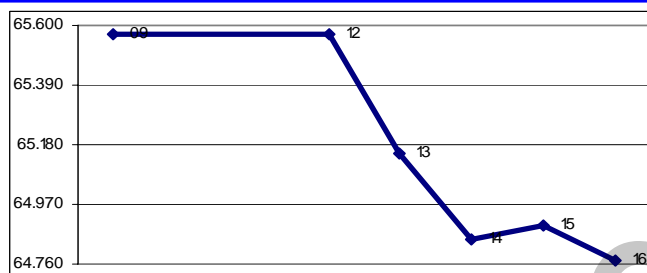


En la semana terminada hoy, el Índice Bursátil Caracas de la Bolsa de Valores de Caracas retrocedió 797,10 unidades ó 1,2%, al cerrar en 64.772,71 puntos, contra 65.569,81 puntos en que había cerrado la semana pasada. Pierde 385,69 puntos ó 0,6% en JULIO y gana 9.697,03 puntos ó 17,6% en lo que va de año. Se realizaron 101 operaciones con 499.740 títulos, por Bs. 2.906.135,54 ó \$675.845,47. El mejor día fue el VIERNES (hoy) con 38 operaciones y 216.543 títulos, por Bs. 1.611.311,95 ó \$374.723,71; 55,4% de la semana; de los cuales 72,4% correspondió a acciones ENV de ENVASES VENEZOLANOS. El peor día fue el LUNES con 9 operaciones y 152.311 títulos por Bs. 76.078,26 ó \$17.692,62; 2,6% de la semana; de los cuales 52,3% correspondió a acciones MVZ.A de MERCANTIL SERVICIOS FINANCIEROS. La empresa con el mayor monto negociado fue MERCANTIL SERVICIOS FINANCIEROS, con 42,9%; seguida de ENVASES VENEZOLANOS, con 41,3%; lo que hace que estas 2 empresas, con 3 títulos representan el 84,2% de lo negociado.

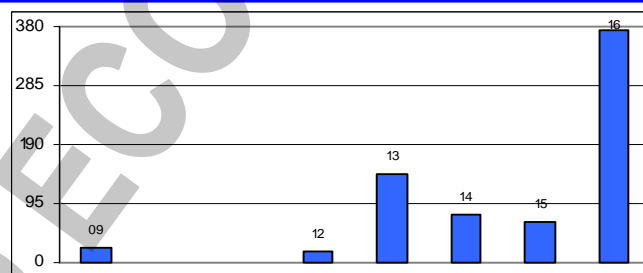
Se movilizaron 14 títulos: 2 subieron, 4 bajaron y 8 se mantuvieron sin cambio.

Las 2 ganadoras		Las 4 perdedoras	
ENVASES VENEZOLANOS	44,0%	CORIMON A	13,4%
MANPA	16,0%	SIVENSA	11,4%
		BANESCO - COMUNES	2,8%
		BBVA PROVINCIAL - COMUNES	2,0%

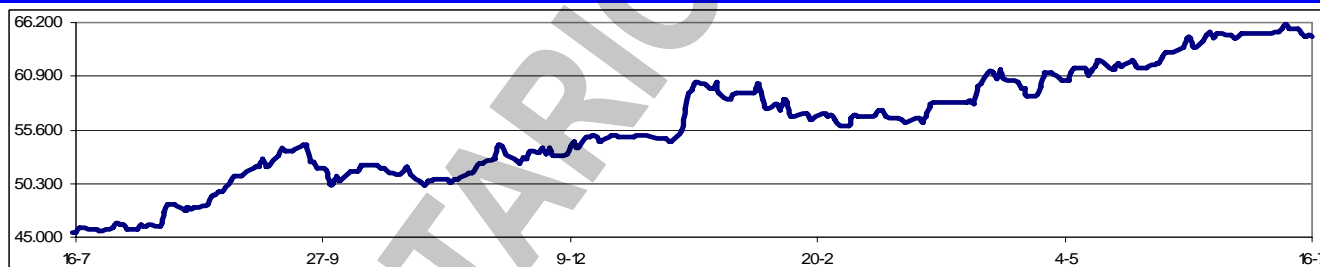
ÍNDICE BURSÁTIL – DE VIERNES A VIERNES



MONTOS (\$000) – DE VIERNES A VIERNES



ÍNDICE BURSÁTIL – ÚLTIMOS 366 DÍAS



Los valores extremos alcanzados por el IBC en los últimos 366 días cambiaron a un máximo de 66.061,10 (08/07/2010) y un mínimo de 45.418,17 (16/07/2009).

La Comisión Nacional de Valores intervino a Federal Casa de Bolsa con cese de operaciones de mercado. La decisión se tomó tras determinar que los accionistas y miembros de la junta directiva del intervenido Banco Federal tenían propiedad accionaria y de unidad de gestión con la casa de bolsa, lo que podía afectar la operatividad de la entidad. La CNV designó como interventora de la casa de bolsa a Maritza Mosqueda.

La Comisión Nacional de Valores oficializó el nombramiento de Edgar Adoni Márquez y Carlos Figuera como liquidadores de U21 Casa de Bolsa y de U21 Servicios Financieros. Márquez actuará como presidente de la junta liquidadora.

El Ministerio Público acusó a cuatro directivos de Econoinvest Casa de Bolsa, detenidos el pasado 24/5, durante el allanamiento realizado en esa empresa como parte de la investigación iniciada ese mismo mes, por presuntas irregularidades cometidas en el mercado de capitales y en el de permutas. Acusaron a Miguel Eduardo Osío y a Ernesto Enrique Rangel, director y subdirector de Econoinvest, por la presunta comisión de los delitos de comercialización ilícita de divisas y asociación para delinquir. También Hernán José Sifontes y Juan Carlos Carvallo, administrador y director de ventas de dicha empresa, por los referidos delitos previstos y sancionados en la Ley de Ilícitos

Cambiarlos y la Ley Orgánica contra la Delincuencia Organizada.

Asambleas de Accionistas de Empresas Venezolanas:

Fecha	Empresa (tipo de Asamblea)	Fecha	Empresa (tipo de Asamblea)
20/07/2010	MANTEX (Xordinaria)	28/07/2010	CORIMON (Ordinaria)
26/07/2010	PROAGRO (Xordinaria)	02/08/2010	Cargoport Logistics (Xordinaria)
26/07/2010	PROTINAL (Xordinaria)	12/08/2010	Venezolano de Crédito (Xordinaria)

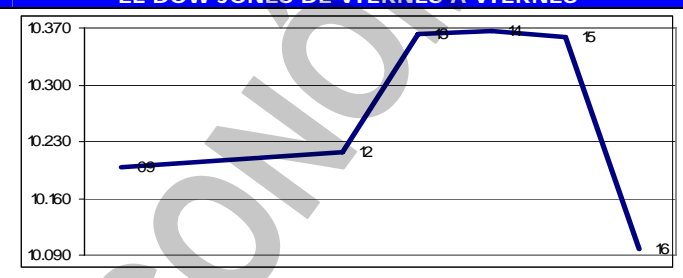
Dividendos decretados por Empresas Venezolanas:

Empresa	Bs. X acción	F/Registro	F/Pago	Observaciones
Envases Venezolanos	0,80	21/07/2010	28/07/2010	Asamblea ordinaria del 19/10/2009
DOMINGUEZ & Cia.	0,375	22/07/2010	29/07/2010	Asamblea ordinaria del 26/02/2010
MANTEX	0,15	TBA	TBA	Asamblea ordinaria del 30/04/2010
Mercantil Servicios Financieros	0,30	05/10/2010	10/10/2010	Asamblea ordinaria del 26/03/2010
BANCARIBE "C" - Fijación de tasa	15,43%	-	-	Junta Directiva del 08/07/2010

MERCADOS FINANCIEROS FORÁNEOS

El Dow Jones Industrials, principal indicador de la Bolsa de Nueva York (NYSE), retrocedió en la semana 100,13 puntos ó 1,0%, al cerrar en 10.097,90 puntos, contra 10.198,03 en que había cerrado el viernes pasado, en una semana con predominio al alza en los tres primeros días, pero con desplome al final. El DJI gana 323,88 puntos ó 3,3% en JULIO y pierde 330,15 puntos ó 3,2% en lo que va de año. Su valor máximo se mantiene en 14.164,53 (09/10/2007). En los 5 días hábiles comprendidos entre el viernes 09 y el jueves 15, ambos inclusive, se realizaron en la NYSE 27.785.845 operaciones, con 8.119,3MM de títulos negociados, por \$202.810,4MM.

EL DOW JONES DE VIERNES A VIERNES



Los restantes indicadores del mercado americano cerraron mixtos.

ÍNDICE	ACTUAL	ANTERIOR	VARIACIÓN	
			ABSOLUTA	%
NYSE Compuesto	6.709,51	6.808,71	-99,20	-1,5%
AMEX Compuesto	1.858,72	1.848,36	10,36	0,6%
NASDAQ Compuesto	2.179,05	2.196,45	-17,40	-0,8%
STANDARD & POORS – 500	1.064,88	1.077,96	-13,08	-1,2%
RUSSELL 2000	610,39	629,43	-19,04	-3,0%

El euro terminó hoy en \$1,2930; un avance de 2,6% contra \$1,2644 el viernes pasado. Gana 5,7% en el mes y pierde 9,7% en lo que va de año. Su máximo histórico se mantuvo en \$1,5986.

El oro terminó hoy en \$1.192,20 la onza, 0,7% por debajo de \$1.211,40 el viernes pasado. Pierde 4,0% en el mes y gana 9,0% en lo que va de año. Su máximo histórico se mantuvo en \$1.256,50.

Los mayores productores de cobre del mundo advierten que se vislumbran límites en la oferta al mismo tiempo que preocupaciones crecientes por la economía global dejan a los inversores con las mayores pérdidas en nueve años. En el corto plazo, prevén un crecimiento menor y un exceso de oferta, pero a un plazo más largo, el panorama mejora. La medida inteligente sería comprar cobre para entrega en unos trimestres más adelante.

PETROLEO y DERIVADOS

Los precios del petróleo, medidos a través de los promedios de los principales crudos marcadores y de la cesta de exportación venezolana, cerraron en promedio en alza. Este comportamiento se justifica por el repunte en los mercados bursátiles y el debilitamiento del

PERÍODO	VENEZUELA		OPEP		WTI		BRENT	
	Cierre	Variac.	Cierre	Variac.	Cierre	Variac.	Cierre	Variac.
JUNIO								
Del 14 al 18	67,69	3,28	73,64	2,61	76,06	3,10	76,69	3,48
Del 21 al 25	68,48	0,79	74,64	1,00	77,14	1,08	77,56	0,87
JULIO								
Del 28 al 02	67,41	-1,07	72,86	-1,78	76,33	-0,81	75,70	-1,86
Del 05 al 09	64,42	-2,99	70,00	-2,86	73,15	-3,18	72,56	-3,14
Del 12 al 16	67,76	3,34	72,91	2,91	76,37	3,22	75,88	3,32

FUENTE: MINISTERIO DE ENERGÍA y PETRÓLEO

dólar frente a otras monedas que motivó el desplazamiento de fondos de los mercados financieros hacia los de materia prima.

Colombia puede llegar a extraer más de 1MM de barriles diarios de petróleo el próximo año, una producción sin antecedentes en su historia. "Claramente el país está en alrededor de 970.000

barriles diarios. De seguir creciendo, se espera que al terminar el próximo año se superará el millón de barriles”, dijo Javier Gutiérrez, presidente de ECOPEL, al hacer un balance del sector.

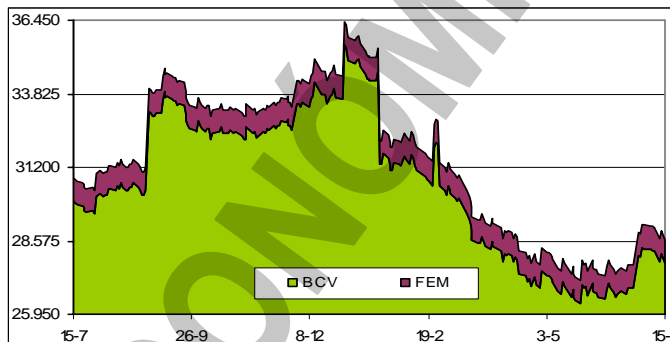
Colombia planea usar militares en la búsqueda de nuevas reservas de petróleo con el fin de aumentar la producción de crudo. El tercer productor de petróleo suramericano después de Venezuela y Brasil está adiestrando una unidad militar para que ayude a ejecutar pruebas sísmicas de prospección. Hasta ahora las Fuerzas Armadas solo han asignado soldados a proteger compañías petroleras, pero ahora se quiere facilitar el trabajo de las compañías aliviando su carga en lo que a logística se refiere. La estrategia acelerará la búsqueda de petróleo en Colombia conforme un mayor grado de seguridad alienta la inversión incluso en zonas selváticas remotas.

RESERVAS INTERNACIONALES, LIQUIDEZ MONETARIA y DIVISAS

El nivel de la Reserva Monetaria

Internacional (RMI) de Venezuela cerró el 15/07/2010 en \$28.601MM (\$27.770MM de reservas BCV y \$831MM del FEM), lo que representa \$422MM ó 1,5% menos que lo reportado la semana pasada; \$200MM ó 0,7% por debajo del cierre de JUNIO; \$7.229MM ó 20,2% por debajo del nivel a fin de 2009; y \$14.526MM ó 33,7% por debajo del nivel a fin de 2008, con una disminución de \$2.302MM ó 7,4% en los últimos 12 meses. El monto de \$43.292MM reportado el 07/01/2009 se mantiene como el máximo histórico del nivel de RMI. Con estos resultados, el déficit se sitúa en \$42.741MM, ya que, tomando en cuenta el nivel de liquidez en poder del público, debería haber \$71.342MM de RMI; por lo que el nivel de RMI solo cubre el 40,1% de la masa monetaria en circulación; el restante 59,9% es "dinero inorgánico". El déficit se ocasiona por las transferencias realizadas al FONDEN.

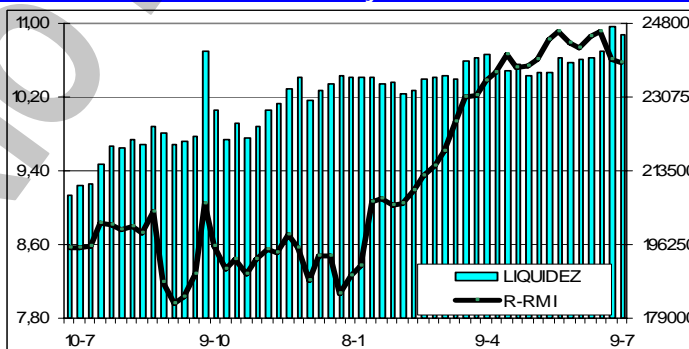
RESERVAS INTERNACIONALES



La liquidez monetaria en poder

del público se ubica al 09/07/2010 en Bs. 245.415MM (Bs. 171.995MM en dinero y Bs. 73.420MM en cuasidinero). Este total representa una rebaja de Bs. 1.745MM ó 0,7% contra lo reportado en el informe anterior (Bs. 247.160MM); Bs. 3.848MM ó 1,6% por encima del cierre de JUNIO; Bs. 9.683MM ó 4,1% por encima del cierre de 2009; Bs. 54.197MM ó 28,3% superior a lo reportado a final del 2008; con un incremento de Bs. 35.311MM ó 16,8% en los últimos 12 meses. El monto al 02/07/2010 (Bs. 247.160MM) se mantiene como el máximo histórico de liquidez. La relación entre la liquidez ajustada y la Reserva Monetaria Internacional (R-RMI) actual es de Bs. 10,56803; un retroceso de Bs. 0,03861 desde Bs. 10,60664 calculado antes. Con estos valores, se estima la sobrevaluación del bolívar en 145,8%.

LIQUIDEZ MONETARIA y RELACIÓN CON RMI



El monto al 02/07/2010 (Bs. 247.160MM) se mantiene como el máximo histórico de liquidez. La relación entre la liquidez ajustada y la Reserva Monetaria Internacional (R-RMI) actual es de Bs. 10,56803; un retroceso de Bs. 0,03861 desde Bs. 10,60664 calculado antes. Con estos valores, se estima la sobrevaluación del bolívar en 145,8%.

Manuel Barroso, presidente de CADIVI, reiteró que las empresas de telefonía tienen garantizadas las divisas que requieran para el pago de servicios de roaming y mensajería internacional, siempre que cumplan con los requisitos que regularmente se les ha solicitado. Uno de esos requisitos indispensables es presentar el informe técnico emitido por CONATEL.

CADIVI ha suspendido a 180.000 usuarios por el uso irregular de las divisas. La mayoría de los suspendidos ha sido por consumos con tarjeta de créditos y los afectados podrán utilizarlas nuevamente cuando CADIVI verifique que se cancelaron los montos en exceso. De lo contrario, no podrán hacer nuevas solicitudes de divisas.

El SITME cumplió un mes de funcionamiento, pero mientras las autoridades defienden la plataforma cambiaria que eliminó al mercado permuta, el sector bancario, discrecionalmente, estableció unos lineamientos que no están en el instructivo del BCV y que no están respaldados legalmente, Por ejemplo, los bancos que tramitan las solicitudes de los clientes ante el SITME exigen

a las compañías estar inscritas en el Registro de Usuarios del Sistema de Administración de Divisas (RUSAD) de CADIVI, lo cual no está en los lineamientos del BCV.

"Estamos a las puertas de una gran escasez de autopartes", advirtió Frisné Piñate, presidenta de Canidra. La directiva destacó, especialmente, los problemas que están enfrentando para adquirir dólares a través del SITME. Según dijo, los bancos y las instituciones financieras están exigiendo a los importadores de repuestos requisitos que no fueron fijados por las autoridades.

Con una comisión que varía entre 2% y 3% por operación y dependiendo del monto que decida transar el BCV, los bancos aspirarán a una ganancia de \$150MM a \$200MM por las operaciones gestionadas en el SITME, según fuentes del sector. Sin embargo, el porcentaje de ganancias por trámites ante CADIVI puede disminuir ante la restricción del acceso a las divisas. Por este concepto los bancos actualmente obtienen casi el 2% de sus utilidades registradas hasta mayo.

Todo indica que en poco tiempo el Gobierno tendrá que tomar decisiones en cuanto al SITME. El principal problema a resolver es la sequía de la oferta de bonos. El Gobierno conminó a los bancos a vender sus bonos en divisas a través del SITME pero la existencia de papeles disminuye aceleradamente. En un informe del 15/7, BARCLAYS Capital afirma que los bancos entregaron bonos por el orden de \$1.000MM y hasta el momento se han vendido a las empresas \$650MM; por lo quedarían disponibles \$350MM y dado que diariamente vende un promedio de \$25MM, BARCLAYS señala que la oferta se agotaría a finales de julio. Para mantener la rueda en movimiento el Gobierno se vería forzado a emitir nuevos bonos en dólares a través de PDVSA o del Ministerio de Finanzas, que las empresas comprarían en bolívares. Gracias a una reciente reforma legal, el BCV puede comprar bonos de PDVSA, de tal forma, que BARCLAYS no descarta que el BCV adquiera los papeles de la petrolera y luego los revenda a través del SITME.

VENEZUELA

Aunque en 2009 apenas se iniciaba el racionamiento eléctrico para las empresas básicas, incluyendo al sector ferrosiderúrgico local, el año estuvo caracterizado por una recesión económica y una contracción de las actividades del hierro y el acero, y sus derivados. La producción de acero líquido se redujo en 424.000 toneladas, al totalizar 3.807.952 toneladas, es decir, cerró con una disminución relativa de 9,9%. En esta tendencia fue determinante la caída de producción de SIDOR. La producción de planos se achicó en 26,5% respecto a 2008, en tanto que la contracción en la producción de largos fue de 2,2%. En el caso de tubos sin costura, la baja en la producción fue de 91,4%. En 2010 "la restricción en el suministro eléctrico", en alrededor de 400 Mw específicamente en SIDOR, "traerá como consecuencia la disminución de la producción de acero líquido y de productos laminados, lo cual probablemente se traducirá en aumentos de las importaciones, tanto de semiterminados como de algunos productos elaborados, a fin de satisfacer los requerimientos de la demanda interna". La siderúrgica Alfredo Maneiro ha estimado en 830.000 toneladas la producción de acero líquido para fin de año. Sin embargo, ante la posibilidad de que el Sistema Interconectado Nacional (SIN) inyecte gradualmente 100 Mw a los altos hornos, las autoridades han replanteado la meta a 1,6MM de toneladas.

La menor producción de materiales básicos que se utilizan en la construcción y las dificultades en el suministro de los mismos están incidiendo en los precios. Según el BCV, en 12 meses, los costos de los insumos de la construcción se aceleraron 22,3%; solamente en junio la variación fue 2,7%. Las mayores alzas se registraron en los productos de acero (cabillas, productos planos y mallas), así como en madera y materiales de carpintería e insumos eléctricos.

El Gobierno ejecutó 48% del presupuesto en el I semestre de 2010 y el gasto desembolsado superó al registrado en el mismo período de 2009. Sin embargo, el ajuste cambiario y la inflación impactan en las erogaciones. El presupuesto al cierre de junio alcanzó a Bs. 177.300MM, y de esa cantidad fueron erogados Bs. 94.700MM. Cuando se compara en detalle la gestión de la primera mitad de 2010 con el mismo período del pasado año se observa que en términos nominales los desembolsos aumentaron 28%, pero en términos reales, cuando se incluye el efecto de la inflación, el gasto registró una caída de 7,7%. El comportamiento de las erogaciones del sector público muestran que efectivamente el gasto ha estado perdiendo fuerza para impulsar la economía.

En la AN se prepara la reforma de la Ley de Arrendamientos Inmobiliarios con el fin de garantizar la propiedad de las viviendas a las familias que tienen tiempo pagando alquileres. Sin embargo, para proceder a la venta de los apartamentos en las edificaciones que están destinadas al alquiler es necesario que las mismas se transformen al régimen de propiedad horizontal, pero esos

cambios se están retrasando en las alcaldías. En promedio, el trámite de modificación de régimen de los edificios tardan hasta dos años, lo cual dificulta la oferta de las viviendas.

Aunque en el I semestre del año se realizó un ajuste cambiario y el precio del barril de petróleo estuvo por el orden de \$70, estos hechos no garantizaron que el fisco percibiera un mayor volumen de recursos. Según las cifras del despacho de las finanzas públicas, en la primera mitad de 2009 el Gobierno obtuvo ingresos por Bs. 72.100MM y, en los primeros seis meses de 2010 el fisco recibió \$93.700MM, con lo cual en términos nominales hubo un aumento de 29,9%, pero en términos reales, incluyendo el efecto la inflación, la contribución tuvo una caída de 1,8%.

El costo de los alimentos básicos se ha incrementado con mayor fuerza en el transcurso del último año y solo en abril la canasta alimentaria normativa que mide el Instituto Nacional de Estadística (INE) se disparó 8,43% con respecto al mes anterior, para ubicarse en Bs. 1.252,46. Este ha sido el repunte más profundo que han registrado los precios de los alimentos básicos desde el 2008. Ante el cambio de metodología que el INE aplicó, ahora solo existen datos históricos sobre la canasta a partir de enero de 2008. La canasta que mide el INE incluye no solo los alimentos que se distribuyen a través de los abastos, mercados y supermercados, sino también los que se expenden en los mercados populares Mercal, que tienen precios subsidiados por el Gobierno nacional.

El gobierno venezolano descartó expropiar Monaca. Prefieren estudiar la posibilidad del establecimiento de un proyecto "socialista agroindustrial" a través de una empresa mixta. Monaca produce alimentos básicos como harina de maíz y de trigo, avena, arroz, aceite, pasta y leche, productos que desde 2003 están bajo un sistema de control de precios.

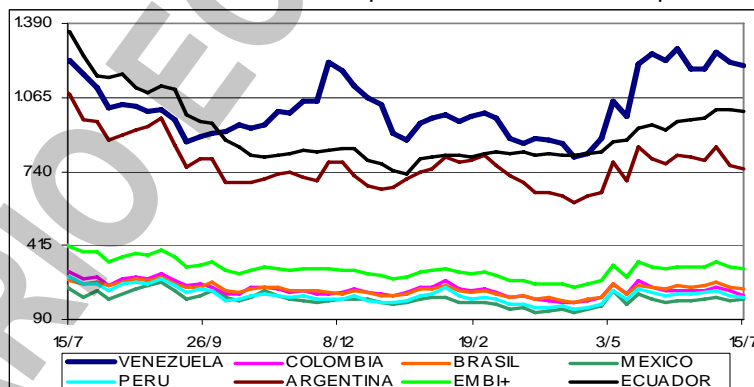
El Presidente Hugo Rafael Chávez instó a los candidatos a diputados a la AN a profundizar en la definición de la propiedad social, a través de una ley que fue debatida hasta el año pasado y que luego fue engavetada. Aseguró que legislar sobre ese tema es un mandato constitucional que permitirá, junto con la aprobación de otras normativas, cimentar el esquema socialista en el país.

Indicador de riesgo soberano

EMBI + (Puntos Básicos – Semana)

PAIS	ACTUAL	ANTERIOR	VARIAC.
Venezuela	1.205	1.220	-15
Colombia	195	217	-22
Brasil	227	234	-7
México	181	174	7
Perú	187	196	-9
Argentina	750	768	-18
Ecuador	1.006	1.013	-7
EMBI +	312	319	-7

El indicador de riesgo soberano EMBI+ mide los puntos porcentuales de riesgo sobre los Bonos del Tesoro Americano, en una ponderación de los bonos más transados en los mercados.



CONAPRI ofrece nuevamente a los planificadores de políticas públicas, a los potenciales inversionistas nacionales e internacionales y a las autoridades centrales, regionales y locales el ranking de las Ciudades más atractivas para invertir en Venezuela. El informe, que se elaboró y difundió por primera vez en 1995 y que cada dos años va pulsando las fortalezas y debilidades de las 13 principales ciudades del país, luego de procesar, cotejar y evaluar estadísticas proporcionadas por entes públicos, bajo una metodología constante, ya va por su sexta edición.

El ritmo de construcción de soluciones habitacionales que se registró entre 2008 y el I semestre de 2009 perdió fuerza en la segunda mitad del pasado año y esa tendencia no ha cambiado en este ejercicio. El cerco que ha estado enfrentando la actividad ha impactado en la producción de viviendas. Para este año, de acuerdo a datos que se manejan en el sector construcción y el sector público, existe un inventario de 100.000 unidades, correspondiendo 70% a los privados y 30% a los entes oficiales. Las soluciones en inventario son aquellas que ya tienen los permisos y los servicios y su construcción se está iniciando, sin embargo, de esas unidades que están en desarrollo 30% están paralizadas, siendo dos de las razones el menor músculo financiero y los problemas con el abastecimiento de cemento y productos de acero.

BBVA Banco Provincial recibió el galardón como el Mejor Banco en Venezuela, por cuarto año consecutivo, otorgado en Londres por la publicación EUROMONEY, en el marco de la edición 2010 de los Premios a la Excelencia, uno de los más importantes que anualmente se concede en el mundo de la industria financiera. La revista resalta que BBVA Banco Provincial, de Venezuela, logró en 2009 incrementar sus activos en 29% a \$9MM y sus ingresos netos en 35% a \$261,6MM. De acuerdo con

EUROMONEY, la entidad mantuvo su posicionamiento en el país y ayudó a los resultados globales del Grupo BBVA en el primer I del presente año.

A partir del lunes 19/7 se inicia el proceso de pago a las personas jurídicas del Banco Federal, aseguró el ministro de la Banca Pública, Humberto Ortega Díaz. El funcionario resaltó que hasta el viernes pasado se pagaron Bs. 613MM, lo que equivale a un tercio del pago que FOGADE pretende liquidar en el proceso; sin embargo, se prevé cubrir la cifra de \$2.100MM a más de 85.000 solicitantes. Aunque la mayoría de los pagos se han efectuado a través del Banco de Venezuela, el procedimiento puede realizarse a través de cualquier otro banco.

Manuel Cipriano Heredia, presidente de FEDENAGA, rechaza las cifras oficiales de aumento de producción de carne en 5%, que divulgó el ministerio de Agricultura y Tierras. "Este tipo de información quiere tapar el sol con un dedo, como lo de los containers que todas las semana tienen nuevos hallazgos". El representante del sector ganadero nacional dijo que "se importó 52% de la carne consumida en 2009, y este año la tendencia es negativa". Asegura que los datos de FEDENAGA se basan "en las páginas web de los países que traen la carne a Venezuela". Heredia explicó que los ganaderos venezolanos están produciendo 52% de la leche que se consume en el país, pero en años anteriores había una excesiva importación de lácteos que no permitió al mercado nacional fluir.

La capacidad del sector ganadero se ha venido desacelerando en los últimos años, producto de las inconsistencias de las políticas públicas aplicadas al sector, que generaron un desbalance entre la oferta y demanda, el cual ha sido compensado con importaciones. El desarrollo de la producción no ha sido cónsono con el crecimiento de la población, lo que dejó atrás la autosuficiencia del sector cárnico. Entre 2009 y 2008, la producción disponible per cápita disminuyó 28%, al pasar de 10,8 kilos a 7,8 kilogramos, de acuerdo con cifras de la Gaceta Ganadera. Pero al comparar los resultados obtenidos del año pasado con los de 1999, se observa que el rendimiento por persona al año se redujo 52% al bajar de 16,4 kilos a 7,8 kilos per cápita. La producción general del sector ha mantenido una tendencia a la baja en los últimos años. Tan solo entre 2009 y 2008, disminuyó 26% al pasar de 303.007 toneladas a 223.203.

La campaña de rumores sobre la salud del sistema financiero del país sigue su marcha. Cada día es un nuevo banco. Aclaro que el sistema financiero goza de buena salud, está sólido, y sigue operando rentable y eficientemente.

AMERICA LATINA y CARIBE

El mayor impacto del distanciamiento entre Caracas y Bogotá se ha reflejado en el desplome de las exportaciones colombianas a Venezuela, que cayeron al menos 70% en el I trimestre del 2010 con respecto al mismo lapso del 2009, declinando de \$1.397MM a \$380MM, según el Ministerio de Comercio Exterior de Colombia. Luego de la elección de Juan Manuel Santos, como nuevo presidente de Colombia, el mandatario venezolano Hugo Rafael Chávez ha expresado su disposición a retomar las relaciones con Bogotá que están congeladas desde julio del año pasado.

El presidente Hugo Rafael Chávez afirmó que está dispuesto a reanudar el comercio con Colombia, y que está considerando asistir a la toma de posesión del mandatario electo, Juan Manuel Santos. "Sabemos que (en Colombia) están interesados en que nosotros le volvamos a comprar productos ..., hacer intercambio comercial. ...". Chávez aseveró que la reactivación del comercio binacional dependerá de "varios temas" como el acuerdo militar que acordó Bogotá y Washington que permite a tropas estadounidenses utilizar bases colombianas, y del cese de los "continuos ataques" que han surgido desde Colombia que aseguran que en el país se refugian jefes rebeldes.

Las aerolíneas brasileñas White Jet y Gol inauguraron nuevas conexiones a Cuba con viajes que enlazarán a la isla con las ciudades de Río de Janeiro, Sao Paulo y Buenos Aires. Los vuelos de White Jet tendrán una frecuencia semanal desde las ciudades brasileñas de Sao Paulo y Río de Janeiro hasta el balneario cubano de Varadero, en la provincia de Matanzas. El enlace estará activo durante julio y agosto y podría extenderse, dependiendo de la demanda.

Nicaragua prevé exportar unas 12.000 toneladas de pollo anualmente a Venezuela. El titular del Ariel Bucardo, Ministro Agropecuario y Forestal, confirmó la especie luego de que una misión venezolana concluyó un proceso de inspección de las condiciones en que se encuentran las plantas industriales avícolas del país centroamericano. Bucardo aseguró que la comisión venezolana certificó que Nicaragua se encuentra lista para exportar unas mil toneladas métricas mensuales al mercado venezolano, que se convirtió en 2010 en el segundo destino de los productos exportables nicaragüenses. Subrayó que las 12.000 toneladas métricas de pollo significarán aproximadamente 12 millones de dólares anuales en divisas líquidas.

El comercio de Ecuador con Venezuela ha subido desde \$658MM a \$1.500MM en los últimos dos años. Ambos países mantienen una serie de convenios y acuerdos de cooperación, producto de la intensificación de relaciones bilaterales. Los productores ecuatorianos ven en el mercado venezolano una excelente oportunidad de ampliar y tener mecanismos ágiles para sus negocios.

Rafael Correa, presidente de Ecuador, recordó a los banqueros que poseen medios de comunicación que tienen plazo hasta octubre de este año para venderlos por disposición de la Constitución. "Tienen hasta octubre para vender sus medios de comunicación y para vender sus empresas. O son banqueros o son industriales, periodistas, pero no pueden ser las dos cosas.

Ex presidentes de varios países latinoamericanos participaron en un foro en Denver (USA) para debatir lo que consideran deben ser las prioridades de sus naciones. Entre los ex mandatarios que participaron están el argentino Fernando De la Rúa, el boliviano Carlos Mesa, el peruano Alejandro Toledo; los ecuatorianos Rodrigo Borja y Gustavo Noboa; los panameños Martín Torrijos y Nicolás Ardito Barletta; el dominicano Hipólito Mejía; y el guatemalteco Vinicio Cerezo. Los ex presidentes debatieron temas como la reducción de la pobreza y la promoción de la democracia.

Ecuador planteará en el seno de la Asociación Latinoamericana de Integración (ALADI), a celebrarse entre el 22 y 23 de julio, el Sistema Unitario de Compensación Regional de Pagos (SUCRE), que actualmente se ejecuta entre algunos países del ALBA. El SUCRE es un "mecanismo extremadamente potente", que va a permitir dinamizar el comercio internacional y disminuir la presión de liquidez en los países, señaló Diego Borja, presidente del Banco Central de Ecuador, al recordar que su país usó ese mecanismo, por primera vez, a principios de este mes en una operación con Venezuela. Explicó que el "Sucre" es un modelo que permitiría desacoplar al dólar del comercio internacional y, a los países que lo usan, efectuar transacciones en sus propias monedas.

Las exportaciones de café de El Salvador cayeron 57,8% en junio en comparación con el mismo mes de 2009, mientras los ingresos bajaron 48,7%. En junio se registraron exportaciones por 86.016 quintales, inferiores a los 203.716 quintales de junio de 2009. Los ingresos fueron por \$13,8MM frente a los \$20,9MM de junio de 2009. Del grano exportado, 54,1% corresponde a los cafés comerciales o de calidades inferiores y un 45,8% a cafés diferenciados.

Bolivia y Chile acordaron abordar el tema de la salida al mar boliviana en próximas reuniones con propuestas "concretas, factibles y útiles" después de tres días de entrevistas de los vicecancilleres de ambos países. En rueda de prensa conjunta, Mónica Soriano, de Bolivia, y Fernando Schmidt, de Chile, coincidieron que el tema marítimo es delicado para ambos gobiernos, pero destacaron que se llegó a un "alto nivel de confianza" después de cuatro meses.

UNITED STATES OF AMERICA (USA)

El déficit comercial de USA creció en mayo, debido a un gran salto en las importaciones desde China, que opacaron el mejor mes para las exportaciones del país desde septiembre de 2008. La brecha comercial se amplió 4,8% a \$42.270MM en mayo, la más alta desde noviembre de 2008 y bastante por encima del déficit de \$40.320MM de abril. Los analistas consultados esperaban que el déficit comercial bajara a \$39.000MM frente al saldo comercial negativo reportado en abril.

Las ventas de minoristas cayeron en junio, por segundo mes consecutivo, lo cual despertó temores acerca de la desaceleración de la economía en el II semestre del año. La venta minorista registró una caída del 0,5% en junio, tras una baja de 1,1% en mayo, informó el Departamento de Comercio. La debilidad de las ventas se debió en buena medida a la caída de ventas de automotores y la baja de precios de la gasolina. Si se excluyen esos sectores, las ventas registraron un aumento del 0,1%. Excluyendo las ventas de automóviles, la demanda retrocedió 0,1%.

La producción industrial en USA subió en junio porque temperaturas más altas en todo el país llevaron a un aumento del uso de electricidad. La producción fabril, que representa hasta 75% del total, registró su mayor declinación en un año. La producción en fábricas, minas y empresas de servicio público aumentó 0,1% después de un avance de 1,3% en mayo, según la Reserva Federal. La producción de las eléctricas subió 2,7%, en tanto la manufactura declinó 0,4%.

Las nuevas solicitudes de beneficios por desempleo en USA cayeron bruscamente la semana pasada, mientras que la actividad industrial se enfrió en junio y los precios al por mayor bajaron, ofreciendo señales mixtas sobre la recuperación económica. El Departamento de Trabajo informó que las nuevas solicitudes por desempleo bajaron en 29.000 a 429.000, el nivel más bajo desde agosto de 2008, pero una parte importante de esa reducción obedeció a factores estacionales: General Motors y otros fabricantes decidieron no realizar sus usuales paros técnicos de verano. Fue la segunda semana consecutiva que bajan las solicitudes iniciales y la tercera caída en las últimas

cuatro semanas. La semana previa se registró una caída de 17.000 solicitudes de beneficios.

Wachovia ayudaba regularmente a los traficantes de droga mexicanos a trasladar dinero. Wachovia admitió no haber hecho lo suficiente como para descubrir fondos ilícitos en el manejo de \$378.400MM para casas mexicanas de cambio de divisas del 2004 al 2007. Wells Fargo, que compró Wachovia en 2008, ha admitido ante los tribunales que su filial no controló ni informó sobre una sospecha de lavado de dinero por parte de traficantes de drogas, incluido el efectivo usado para comprar cuatro aviones que trasladaron un total de 22 toneladas de cocaína. La admisión fue hecha en el acuerdo que Wachovia firmó con los fiscales federales en marzo, y arroja luz en el ampliamente indocumentado papel de los bancos estadounidenses en contribuir al violento comercio de droga que ha convulsionado a México los pasados cuatro años.

El fantasma de las hipotecas basura sigue revoloteando por Wall Street. A punto de cumplirse dos años del derrumbe de Lehman Brothers, uno de los grandes titanes del sector financiero, Bank of America, revela un error de \$10.700MM al computar operaciones de recompra de deuda vinculada a activos hipotecarios. La clasificación incorrecta empezó hace tres años, según la información remitida a la SEC. El primer error tuvo lugar a final del I trimestre de 2007, de \$4.500MM. De ahí creció hasta los \$10.700MM cuando se cerró el III trimestre de 2008, al final del fatídico septiembre que vio caer a Lehman Brothers y le forzó a comprar Merrill Lynch. Las transacciones no tienen un impacto material en los beneficios o el balance ; los errores se concentran en seis operaciones.

En la primera mitad del año, los embargos hipotecarios siguieron haciendo estragos en el mercado de la vivienda en USA, con una de cada 30 casas con problemas. Se pronostica que más de 3MM de casas en todo el país caerán bajo embargo este año, haciendo bajar los precios todavía más.

Ben Bernanke, presidente de la Reserva Federal, exhortó a los bancos a aumentar sus préstamos a pequeños negocios de USA, una maniobra crucial para la recuperación económica del país y la reducción del desempleo. Los legisladores ... se quejan de que los pequeños negocios que quieren lograr préstamos tienen dificultades para obtenerlos, aunque los bancos afirman que la demanda es poca. Empresarios afirman que ni siquiera han tratado de obtener financiamiento porque saben cuán difícil es, especialmente para las pequeñas empresas.

GlaxoSmithKline acordó pagar \$460MM para resolver la mayoría de las demandas civiles que argumentan que su fármaco Avandia contra la diabetes puede causar ataques cardíacos y apoplejías. Glaxo, el mayor fabricante de medicinas del Reino Unido, accedió a resolver extrajudicialmente unos 10.000 pleitos por una cantidad promedio de al menos US\$46.000 cada uno.

El capitalismo, el fundamento mismo del sistema económico de USA, no es un término favorito en estos días entre los ciudadanos americanos. La Cámara de Comercio de USA publicó una encuesta mostrando que 57% de los norteamericanos dice apoyar el capitalismo, en comparación con más de 70 por ciento que respaldan la libre empresa y el libre mercado.

RESTO DEL MUNDO

La producción industrial de los 16 países que usan el euro subió por tercer mes consecutivo en mayo, según las cifras oficiales, pero el incremento fue ligeramente menor al previsto por los mercados. EUROSTAT, la oficina de estadísticas del bloque, reveló que la producción industrial subió 0,9% respecto del mes anterior, tras un aumento similar en abril.

"Antes, cuando iba a Latinoamérica, iba preparado para lo peor. Ahora, vengo preparado para lo peor cuando vengo a España", comentó el director general de la división América del Banco Santander, Francisco Luzón, que vive la mitad del año de un lado del Atlántico y la otra mitad, del otro. En el IX encuentro anual del grupo sobre Latinoamérica, que se celebra en la Universidad Internacional Menéndez Pelayo (UIMP), en Santander. Luzón se refería al contraste entre un subcontinente que está recuperándose en forma de V después de la crisis mundial, gracias sobre todo a la demanda de China, y una Europa que teme caer en una nueva recesión por el efecto de los ajustes fiscales que la mayoría de sus países ha aplicado para reducir su deuda.

Cuando Paul Krugman recibió el Premio Príncipe de Asturias, en octubre de 2004, advirtió que USA estaba viviendo en los años veinte del siglo pasado, esos años que acabaron de bruces en la Gran Depresión y que ahora planean cual espada de Damocles sobre la economía global. Si el premio Nóbel de Economía de 2008 mantiene la misma capacidad de predicción, no cabe esperar buenos tiempos para la eurozona. "No me sorprendería ver a uno o dos países forzados a salir del euro". Y pone nombres. "Creo que hay una posibilidad plausible de que Grecia se vea obligada a salir [del euro] y ese contagio provocaría serios problemas en todos los demás, especialmente en Portugal, y luego posiblemente España e Irlanda se verían atrapadas" en ese lío. Pese a todo, "no

veo que Europa se colapse", admitió, "y estaría realmente sorprendido si Francia, Alemania o los países del Benelux no se aferrasen a la moneda única en el futuro más inmediato". Paul Krugman ve posible que Grecia deba abandonar el euro y dañe a España. El Nóbel prevé un largo periodo de bajo crecimiento mundial sin creación de empleo.

Las exportaciones chinas aumentaron 35% en junio respecto a junio de 2009, mientras que las importaciones crecieron casi 53%. Las cifras apuntan al mayor superávit comercial en lo que va de año, pese a los problemas de la deuda soberana que padece la Unión Europea, uno de los principales clientes de China. La comunidad internacional presiona a China para que revalúe su moneda, el yuan, incluso tras relajar el mes pasado las autoridades comunistas el emparejamiento de la divisa durante dos años con el dólar. Pekín sigue los problemas de la deuda soberana de la UE, que afectarán el gasto consumidor y la demanda en general, y los analistas continúan preocupados ante la posibilidad de que la crisis de la deuda europea perjudique el repunte comercial.

La Comisión Europea propondrá a los países miembros reducir a siete días el plazo máximo para devolver el dinero a los ahorristas de un banco en caso de quiebra. La norma también confirma que todos los Estados deberán elevar estas garantías hasta €100.000, tal y como se acordó al inicio de la crisis en 2008 desde el anterior mínimo, fijado en €20.000. Según señala el Ejecutivo comunitario, con este aumento quedarían cubiertos el 95% de los depósitos en toda la UE. En la actualidad, la legislación fija un plazo máximo de tres meses para recuperar el dinero. A finales de 2010, este plazo deberá reducirse a entre cuatro y seis semanas. En contraste, en USA los ahorristas pueden acceder a su dinero en 48 horas. El nuevo plazo de 7 días se aplicaría a partir del 31 de diciembre de 2013. En España, el Fondo de Garantía de Depósitos ya contempla el nuevo mínimo.

El Banco Central Europeo (BCE) se ha convertido en financiador último de las entidades españolas. Ante el cierre de los mercados, que se secaron para bancos y cajas de ahorros ante la enorme desconfianza que existe entre los inversores, el único sitio al que se pudo recurrir fue al BCE. Eso ocurrió en junio, cuando la deuda del sistema financiero con el BCE alcanzó €126.300MM, el importe más alto de la historia del euro (1999), y 47,5% más que el mes anterior.

La venta de viviendas en España registró 37.787 operaciones en mayo, lo que supone un aumento del 11,9% respecto al mismo mes de 2009 y cinco meses consecutivos de subidas. Según la estadística de transmisiones de derechos de la propiedad publicada por el Instituto Nacional de Estadística (INE), las operaciones en el mercado secundario han experimentado un incremento de 15,3%, mientras que la de casas nuevas aumentó el 8,8%. En su conjunto, el 50,5% de las ventas de vivienda correspondieron a las viviendas nuevas (19.083 operaciones) y el 49,5% a las usadas (18.704). Por tipo de inmuebles, se registraron 33.873 transacciones de viviendas libres, el 89% del total y un aumento del 12% en tasa interanual, en tanto que las ventas de vivienda protegida aumentaron el 11,9%, aunque sólo registraron 3.914 operaciones.

Grecia obtuvo un éxito relativo en su primera operación de deuda desde que se puso en marcha el plan de rescate de €110.000MM de la UE. La demanda de sus papeles ha más que triplicado la oferta, pero el interés que ha tenido que ofrecer Atenas para colocar sus títulos ha vuelto a aumentar del 4,55% de abril al 4,65%. En total, ha captado €1.625MM, por encima del objetivo máximo de €1.250MM, aunque al final ha optado por emitir solo letras a seis meses en lugar de combinarlas con títulos a un año, como estaba previsto.

Moody's ha rebajado la nota de solvencia de la deuda de Portugal dos escalones, de Aa2 a A1, lo que supone que pasa de tener una calidad alta a una buena. Según explica la agencia ..., el recorte se debe a que crecerá menos de lo esperado a corto plazo por el plan de ajuste contra el déficit. La noticia ha aumentado la presión sobre los títulos de deuda de Portugal; aunque ha pasado inadvertida en los mercados europeos de renta variable.

British Airways e Iberia fueron autorizadas a fusionarse por las autoridades regulatorias de la Unión Europea, para que ahora puedan formar equipo con American Airlines y compartir más de sus lucrativas rutas transatlánticas. Según las compañías, ambos acuerdos les ayudarán a reducir costos y sobrevivir en medio de un clima difícil de negocios en su lucha con el volumen decreciente de pasajeros y conflictos laborales. La fusión creará la tercera mayor aerolínea de Europa, con un valor de mercado de alrededor de £7.500MM. Mantendrán sus identidades existentes de marca y aseguran que el acuerdo les permitirá ahorrar unos \$530MM anuales para cuando pasen cinco años.

Para mantener bajos sus costos, los fabricantes chinos han contado con los millones de trabajadores chinos que devengan salarios bajos. Sin embargo, la situación empieza a cambiar; las empresas tienen problemas para encontrar y retener trabajadores jóvenes. Estos, criados en épocas

de más prosperidad, no aceptan la amargura de salarios bajos y ambientes de trabajo miserables.

COMPORTAMIENTO DE LAS TASAS DE INTERÉS

NACIONALES: El BCV reporta, al 09/07, tasa activa de 18,94% (18,07%); una tasa pasiva, en colocaciones a 90 días de 14,73% (14,50%) y en cuentas de ahorro de 12,61% (12,61%); que corresponden al promedio ponderado de los seis principales bancos del país. Las letras del tesoro a 90 días se negociaron en 9,8003% (9,8501%); con un promedio para todas las emisiones de 8,4419% (8,3653%). La tasa de descuento y redescuento, se mantiene en 29,5% (29,5%). Las operaciones de inyección de liquidez se mantuvieron en 19% (19%) a 7 días; 20% (20%) a 14 días; 21% (21%) a 28 días; 21,25% (21,25%) a 56 días y 21,50% (21,50%) a 90 días, con un promedio en la semana de 19,0946% (19,2995%). El rendimiento promedio ponderado de los BDPN se ubica en 12,3% (12,3%); sin movimiento. Las operaciones de absorción de liquidez mediante REPOS y CD se mantuvieron en 6% (6%) a 28 días y 7% (7%) a 56 días, con un promedio en todas las operaciones de 6,1950% (6,1854%) en la semana. La tasa para operaciones relacionadas con el agro está congelada en 13,00% (13,00%). Entre paréntesis los valores del informe anterior.

INTERNACIONALES: La tasa LIBOR promedió 0,3350% (0,3401%) a 30 días; 0,5158% (0,5236%) a 90; 0,7299% (0,7372%) a 180; y 1,1413% (1,1584%) a 360 días. El EURÍBOR terminó la semana en 1,3800% (1,3510%). La PRIME rate se mantiene en 3,25% (3,25%); con un redescuento de 0,19% (0,17%); y un descuento de 0,75% (0,75%). La tasa de interés promedio de un CD a 30 días se ubica en 0,28% (0,29%), la de 90 en 0,41% (0,43%) y la de 180 días en 0,59% (0,67%). Las letras del tesoro americano a 10 años se cotizaban en 3,00% (3,04%), las de 20 años en 3,77% (3,81%); y las de 30 años en 3,97% (4,00%). Entre paréntesis los valores del informe anterior.

ENDEUDAMIENTO VENEZOLANO

Operaciones de inyección y absorción (compras y colocaciones) del BCV: en el período realizó operaciones de inyección por Bs. 816,41MM, mientras que absorbió Bs. 2.250,80MM; según el siguiente detalle, que muestra el parcial de JULIO, comparado con el total de ABRIL, MAYO y JUNIO (cifras en millones de bolívares):



FECHA	ABSORCIÓN				TOTAL	INYECCIÓN REPOS REV.	EFECTO NETO
	LETRAS TSR.	BDPN	REPOS	CD MESA DNR.			
ABRIL	2.611,50	0,00	3.486,34	5.528,95	11.626,79	1.241,63	-10.385,16
MAYO	2.164,00	0,00	2.880,06	4.940,47	9.984,52	1.282,88	-8.701,65
JUNIO	2.119,40	0,00	3.050,78	6.619,16	11.789,34	2.825,37	-8.963,97
12/07/2010	0,00	0,00	0,00	0,00	0,00	0,00	0,00
13/07/2010	357,63	0,00	63,00	1.297,80	1.718,43	693,47	-1.024,96
14/07/2010	0,00	0,00	0,00	0,00	0,00	0,00	0,00
15/07/2010	0,00	0,00	347,00	0,00	347,00	109,94	-237,06
16/07/2010	0,00	0,00	185,37	0,00	185,37	13,00	-172,37
SEMANA	357,63	0,00	595,37	1.297,80	2.250,80	816,41	-1.434,39
JULIO	721,45	0,00	1.731,22	2.250,07	4.702,75	2.106,07	-2.596,68

COTIZACIONES DE LOS BONOS SOBERANOS VENEZOLANOS (en dólares):

BONO	ACTUAL	ANTERIOR	BONO	ACTUAL	ANTERIOR	BONO	ACTUAL	ANTERIOR
G-10 5,375%	99,40%	99,37%	Ven -2020	55,25%	52,42%	PETRO 2011	88,25%	86,84%
V-2011 FRN	92,50%	92,43%	Ven - 2023	63,50%	61,68%	PDVSA-2014	57,50%	56,63%
G-13 10,75%	89,05%	88,25%	G-24- 8,25%	59,50%	56,86%	PDVSA-2015	52,90%	52,29%
G-14 8,5%	77,50%	76,60%	Ven - 2025	57,00%	54,29%	PDVSA-2016	49,50%	50,59%
Ven -2016	64,25%	62,48%	G27 9,25%	68,75%	66,70%	PDVSA-2017	56,75%	53,23%
G-18- 13,625%	89,00%	86,54%	Ven-2028	63,50%	61,38%	PDVSA-2027	45,75%	44,09%
G-18-7,0%	60,75%	58,19%	G34 9,375%	63,00%	61,26%	PDVSA-2037	44,50%	43,23%
G-19- 7,0%	62,85%	59,00%	Ven-2038	53,20%	51,90%			

Los porcentajes representan el precio sobre el valor nominal; la columna ANTERIOR refleja el precio reportado en el anterior reporte. FUENTE: Mercantil Merinvest y estadísticas propias.

La exhumación de los restos de Simón Bolívar por Hugo Rafael y su camarilla, es una profanación y una muestra mas de la cómo se burla el presidente Chávez de nuestra "cultura".

Inocencio T. Sánchez B.

17/07/2010

COMENTARIO ECONOMICO es un reporte gratuito, de carácter informativo, que recoge noticias económicas y financieras, reproducidas por diferentes medios de comunicación, otras fuentes, estimaciones y cálculos realizados por el recopilador. Aun cuando las fuentes son confiables, no se garantiza su exactitud. Todos los gráficos y tablas que aparecen en esta publicación son preparados por el autor, con información recopilada. Se autoriza la difusión o reproducción, total o parcial, de este COMENTARIO ECONOMICO, siempre y cuando se cite la fuente. Dirija su sugerencia, comentario o pregunta a inosanchez@inosanchez.com