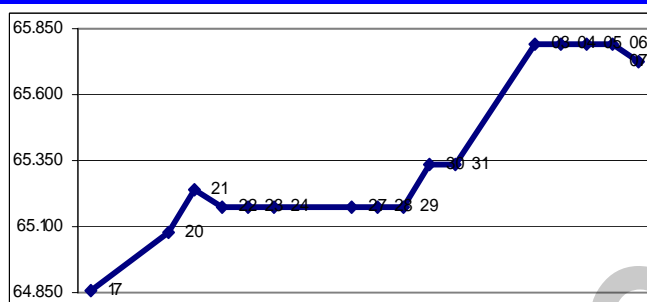


En el período de tres (3) semanas terminado hoy, el Índice Bursátil Caracas (IBC) de la Bolsa de Valores de Caracas (BVC) avanzó 867,22 puntos ó 1,3%, al cerrar en 65.722,43 puntos contra 64.855,21 puntos en que había cerrado el viernes 17/12. Pierde 384,25 puntos ó 0,6% desde el 30/11/2010 y gana 10.646,75 ó 19,3% desde el 31/12/2009. Se realizaron 110 operaciones con 462.773 títulos, por Bs.F 11.703.058,73 ó \$2.721.641,57. El mejor día fue el MARTES 28/12, con 7 operaciones y 186.919 títulos, por Bs.F 5.023.255,50 ó \$1.168.198,95; 42,9% del período; de los cuales 61,9% correspondió a acciones MVZ.A de MERCANTIL SERVICIOS FINANCIEROS. Los peores días fueron lo VIERNES 24 y 31/12, cuando no se realizaron operaciones, La empresa con el mayor monto negociado fue MERCANTIL SERVICIOS FINANCIEROS, con 96,7%; cuya acción MVZ.A movilizó 72,1% y la MVZ.B 24,6%.

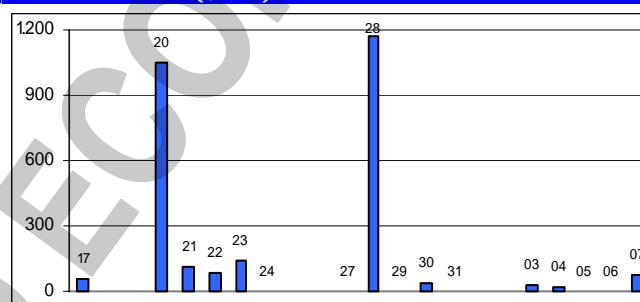
**Se movilizaron 15 títulos: 4 subieron, una bajó y 10 se mantuvieron sin cambio.**

Las ganadoras		La perdedora	
HLBOULTON	6,0%	MERCANTIL SERVICIOS FINANCIEROS B	1,7%
BBVA BANCO PROVINCIAL	2,8%	CANTV D	4,1%
MERCANTIL SERVICIOS FINANCIEROS A	1,7%		

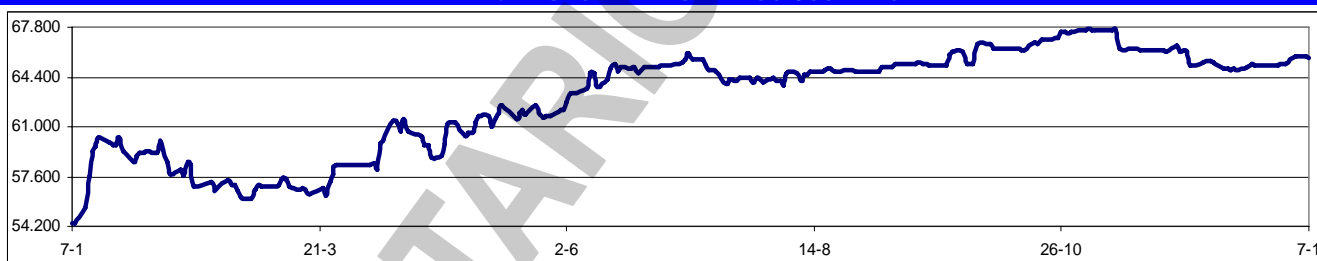
**ÍNDICE BURSÁTIL – DE VIERNES A VIERNES**



**MONTOS (\$000) – DE VIERNES A VIERNES**



**ÍNDICE BURSÁTIL – ÚLTIMOS 366 DÍAS**



Los valores extremos alcanzados por el IBC en los últimos 366 cambiaron a un máximo de 67.729,95 (03/11/2010) y un mínimo de 54.396,83 (08/01/2010).

La Superintendencia Nacional de Valores intervino a Cedel Casa de Bolsa, organización que es presidida por el banquero Eligio Cedeño. "No entiendo a que viene esta intervención porque esta Casa de Bolsa no está operativa desde 2007. De todos modos Cedel Casa de Bolsa desde sus inicios que fue en el año 1994, nunca trabajamos con clientes, ni manejamos fondos, ni depósitos de clientes y a raíz de la situación que pasó con mi persona, la Casa de Bolsa cesó en sus funciones. Por lo que no entiendo ahora la intervención", aseguró Eligio Cedeño. "Allí lo que opera es la Fundación Cedel que lo que hace es una función social sin fines de lucro, para beneficiar, a las personas con pobreza extrema, entre otras actividades sociales", agrega Cedeño.

El Centro Internacional de Acuerdos por Disputas de Inversión (ICSID), falló a favor de CEMEX en contra del gobierno venezolano en una demanda impuesta por la empresa, luego de la expropiación realizada por sus plantas en Venezuela en 2008. De acuerdo con la información, "el tribunal (arbitral) por unanimidad decide (...) que tiene competencia sobre las reclamaciones presentadas por CEMEX Caracas y CEMEX Caracas II, en tanto las mismas estén basadas sobre los supuestos incumplimientos del Acuerdo sobre la Promoción y Protección de Inversiones celebrado el 22 de octubre de 1991 entre el Reino de los Países Bajos y la República de Venezuela". Así, las dos

empresas propietarias de CEMEX en Venezuela, CEMEX Caracas y CEMEX Caracas II, constituidas en Holanda como una empresa de responsabilidad limitada en 1999 y 2001, respectivamente, tienen derecho a reclamar la violación del mencionado acuerdo de protección de inversiones.

**La SUDEBAN intervino con "cese de intermediación financiera"** a Banvalor Banco Comercial. La medida se traduce en que las agencias de la entidad financiera cerrarán sus puertas y las autoridades tendrán 60 días para decidir si Banvalor debe ser liquidado o rehabilitado. FOGADE cubre a los ahorristas con un seguro de hasta Bs.F 30.000. El 25/10/2010 la SUDEBAN le exigió a Banvalor un incremento de capital por el orden de Bs.F 125MM que el principal accionista de la entidad financiera, Seguros Banvalor, no pudo concretar por estar intervenido.

**La Asamblea Nacional (AN) sancionó, en sesión extraordinaria, la Ley** de Instituciones del Sector Bancario que establece mecanismos para la protección de los usuarios, además de fijar que la actividad podría ser declarada de utilidad pública y que 5% de las utilidades de las entidades financieras deben destinarse a los consejos comunales para que impulsen proyectos sociales. El instrumento jurídico sustituye a la Ley de Bancos y Otras Instituciones Financieras, donde también se modifica el nombre a la Superintendencia de Bancos y otras Instituciones Financieras (SUDEBAN) por Superintendencia de Instituciones del Sector Bancario, con el objetivo de "fortalecer la capacidad de supervisión, previsión y control sobre situaciones irregulares o desviaciones en el sistema". También se cambia la denominación del Fondo de Garantía de Depósitos (FOGADE) por el Fondo de Protección Social de los Depósitos Bancarios, que mantendrá sus objetivos. Ambas instituciones serán coordinadas por el Órgano Superior del Sistema Financiero Nacional, previsto anteriormente en la Ley Orgánica del Sistema Financiero Nacional.

**La banca venezolana ha demostrado capacidad para adecuarse** a entornos difíciles tras seis trimestres de recesión y una batería de controles que deja en manos del Estado la fijación de las tasas de interés, el monto de las comisiones por servicios y el destino de la mitad de los créditos, pero el margen de maniobra se reducirá más en 2011. La Ley de Instituciones del Sector Bancario impide destinar más de 20% del total de préstamos a través de las tarjetas de crédito, el nicho más rentable. Los bancos pueden cobrar un máximo de 29% por los préstamos que entregan a través de tarjetas de crédito mientras que el resto del financiamiento tiene un techo de 24% y en el caso de los sectores considerados estratégicos, que consumen 47% de la cartera, las tasas de interés son aun más bajas. Las cifras de noviembre indican que dos importantes bancos privados se verán obligados a disminuir su presencia en el mercado de las tarjetas de crédito y otro grupo tendrá que frenar el crecimiento para no superar la barrera. La regulación, que deberá ser acatada en 180 días, llega en momentos en que la banca registra una caída importante en las ganancias operativas; es decir, las que reflejan el beneficio obtenido a través del corazón del negocio como son los préstamos y las inversiones en bonos.

**Asambleas de Accionistas de Empresas Venezolanas:**

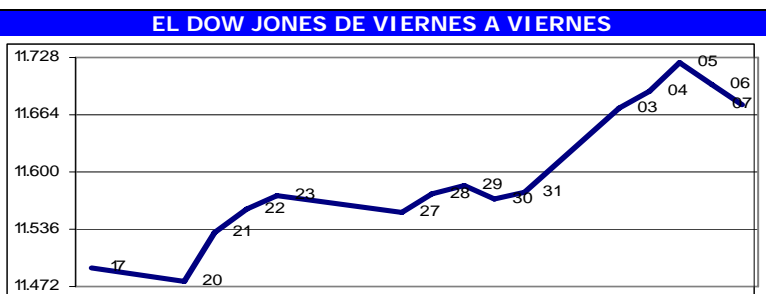
Fecha	Empresa (tipo de Asamblea)	Fecha	Empresa (tipo de Asamblea)
18/01/2011	Venezolano de Crédito (Xordinaria)	20/01/2011	International Briquettes Holding (Ordinaria)
20/01/2011	TORVENCA (Ordinaria)	21/01/2011	SIVENSA (Ordinaria)

**Dividendos decretados por Empresas Venezolanas:**

Empresa	Bs.F acción	X	F/Registro	F/Pago	Observaciones
BBVA Banco Provincial (preferidas)	0,3067		10/01/2011	15/01/2011	Asamblea ordinaria del 09/09/2010
FONDO DE VALORES INMOBILIARIOS	0,07397705		04/02/2011	11/02/2011	Asamblea ordinaria del 07/05/2010
RON SANTA TERESA	0,74		31/12/2010	18/03/2011	Asamblea ordinaria del 09/12/2010
RON SANTA TERESA (acciones)	1 x 5		31/12/2010	18/03/2011	Asamblea ordinaria del 09/12/2010

**MERCADOS FINANCIEROS FORÁNEOS**

**El Dow Jones Industrials**, principal indicador de la Bolsa de Nueva York (NYSE) ganó en el período de tres semanas 182,85 puntos ó 1,6%, al cerrar en 11.674,76 puntos, contra 11.491,91 en que había cerrado el viernes 17/12/2010. Gana 6,1% desde el 30/11/2010 y gana 12,0% desde el 31/12/2009. El valor alcanzado el 29/12/2010 (11.585,38) es el valor más



alto del 2010, aunque su valor máximo histórico se mantuvo en 14.164,53 (09/10/2007). En los 15 días hábiles comprendidos entre el viernes 17/12/2010 y el jueves 06/01/2011, ambos inclusive, se realizaron en la NYSE 54.351.384 operaciones, con 17.850,9MM de títulos negociados, por \$523.560,9MM. (El monto de las operaciones realizadas entre el 23/12 y el 31/12/2010 fueron sustancialmente menores al estándar de las operaciones diarias de la NYSE)

**Los restantes indicadores del mercado americano también cerraron con ganancias:**

ÍNDICE	ACTUAL	ANTERIOR	VARIACIÓN	
			ABSOLUTA	%
NYSE Compuesto	7.980,32	7.835,31	145,01	1,9%
AMEX Compuesto	2.150,58	2.133,97	16,61	0,8%
NASDAQ Compuesto	2.703,17	2.642,97	60,20	2,3%
STANDARD & POORS – 500	1.271,50	1.243,91	27,59	2,2%

**El euro terminó hoy en \$1,2918;** un retroceso de 2,0% respecto de \$1,3187 el reporte anterior. Pierde 3,4% en el mes y pierde 3,4% en el año. Su máximo histórico se mantuvo en \$1,5986.

**El oro terminó en \$1.369,27 la onza,** un retroceso de 0,4% contra \$1.374,85 el reporte anterior. Pierde 3,7% en el mes y pierde 3,7% en el año. Su máximo histórico se mantuvo en \$1.414,25.

**PETROLEO y DERIVADOS**

**Los precios del petróleo,** medidos a través de los promedios de los principales crudos marcadores y de la cesta de exportación venezolana, cerraron en alza. Este comportamiento se atribuye principalmente a las bajas temperaturas que se están registrando en el hemisferio norte, lo cual ha originado una inusual utilización de los inventarios de crudos en USA, que deberán ser repuestos.

PERÍODO	VENEZUELA		OPEP		WTI		BRENT	
	Cierre	Variac.	Cierre	Variac.	Cierre	Variac.	Cierre	Variac.
DICIEMBRE 2010								
Del 06 al 10	82,53	3,36	87,70	3,76	88,78	3,11	91,20	3,52
Del 13 al 17	82,23	-0,30	88,16	0,46	88,20	-0,58	91,36	0,16
Del 20 al 24	83,76	1,53	89,39	1,23	89,73	1,53	93,10	1,74
Del 26 al 31	84,07	0,31	89,92	0,53	90,32	0,59	93,44	0,34
ENERO 2011								
Del 03 al 24	84,63	0,56	90,18	0,25	90,89	0,57	94,22	0,78

FUENTE: MINISTERIO DE ENERGÍA y PETRÓLEO

**La refinería Isla de PDVSA en Curazao, que había cerrado** el 01/03/2010, ha encendido un desintegrador catalítico y ahora está procesando 230.000 barriles diarios de crudo. La compañía planea echar a andar de nuevo otras unidades en enero para llegar a la plena capacidad.

**PDVSA replantea su estrategia de activos en el exterior, basándose** en una meta de diversificación de mercados hacia países que sean aliados políticos o económicos. Hace dos meses se anunció la venta de la participación de 22% en el circuito de refinерías Rühr-Oel en Alemania, que procesan en total 1,04MM de barriles diarios (b/d), a la estatal rusa Rosneft, por unos \$1.600MM. Y casi simultáneamente se anunció la construcción de una refinería en Siria, de 140.000 b/d. También sigue en el ambiente la posible venta de CITGO, que el presidente Chávez tasa en al menos \$10.000, y que tiene un alto valor estratégico pues tiene las instalaciones para procesar el crudo venezolano y comercializarlo en USA.

**La industria petrolera venezolana no atraviesa su mejor momento.** La combinación de fallas y eventos en las operaciones medulares y el alto ritmo de endeudamiento y gran variedad de compromisos financieros de PDVSA hacen que su panorama inmediato luzca complicado. En números, la producción de crudo, así como los números de los despachos al exterior siguen una tendencia a la baja que se inició hace dos años aproximadamente. Un informe de la industria indica que la extracción de crudo venezolano se ubica en unos 2,8MM de b/d. Pero otras fuentes secundarias como la OPEP reportan que actualmente la producción de crudo de Venezuela es de 2,25MM de b/d. Según las estadísticas de la OPEP, ese volumen implica un descenso interanual de 2,9% respecto a los 2,31MM de b/d que produjo PDVSA en noviembre de 2009. Para noviembre de 2008, antes del ajuste de las cuotas de la OPEP, el cartel petrolero reportó que Venezuela produjo 2,3MM de b/d. Las discrepancias entre las cifras de extracción de Venezuela y la OPEP (de la que Venezuela es miembro fundador) solo dejan más dudas sobre la situación operacional de la industria. En 2010 se han sucedido una cadena de paralizaciones y accidentes que se han traducido en la merma de la actividad operativa de PDVSA.

**La Ley Orgánica del Sistema y Servicio Eléctrico, en vigencia desde diciembre** de 2010, establece un régimen económico que no sólo contradice uno de sus más importantes principios rectores, el modelo socialista establecido en el artículo 4, sino que además supone en lo inmediato un incremento de las tarifas del sector, rezagadas desde hace más de 7 años. El artículo 59 establece que las tarifas serán revisadas anualmente "a fin de mantener actualizado su valor real y

determinar la pertinencia de la aplicación de mecanismos de ajustes del esquema de tarifas". Sin embargo, el ministro de Energía Eléctrica, Alí Rodríguez Araque, aseguró que por los momentos el Gobierno Nacional no incrementará las tarifas del servicio eléctrico. Este anuncio se relaciona al conjunto de medidas emanadas por el presidente Hugo Chávez.

#### RESERVAS INTERNACIONALES, LIQUIDEZ MONETARIA y DIVISAS

##### El nivel de la Reserva Monetaria

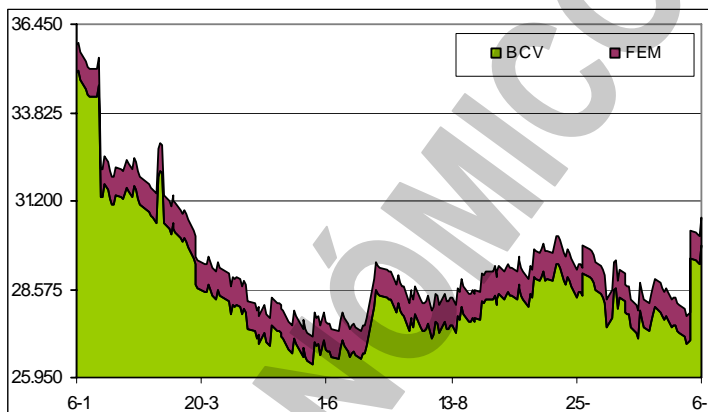
Internacional (RMI) de Venezuela cerró el 06/01/2011 en \$30.700MM (\$29.868MM de reservas BCV y \$832MM del FEM), lo que representa \$2.099MM ó 7,3% más que lo reportado la semana del 17/12/2010; \$368MM ó 1,2% por encima del cierre de DICIEMBRE; \$5.130MM ó 14,3% por debajo del nivel a fin de 2009; y \$12.427MM ó 28,8% por debajo del nivel a fin de 2008, con una disminución de \$4.907MM ó 13,8% en los últimos 12 meses. El monto de \$43.292MM reportado el 07/01/2009 se mantiene como el máximo histórico del nivel de RMI. Hasta la fecha se han transferido al FONDEN \$34.882MM, cuyo destino desconocemos. Con estos resultados, el déficit se sitúa en \$54.916MM, ya que, tomando en cuenta el nivel de liquidez en poder del público, debería haber \$85.616 de RMI; por lo que el nivel de RMI solo cubre el 35,9% del dinero en circulación; el restante 64,1% es "dinero inorgánico".

**La liquidez monetaria en poder del público** se ubica al 31/12/2010 en Bs.F 294.517MM (Bs.F 218.719MM en dinero y Bs.F 75.799MM en cuasidinero). Este total representa un incremento de Bs.F 7.976MM ó 2,9% contra lo reportado en el informe anterior (Bs.F 286.541MM); Bs.F 16.233MM ó 5,8% por encima del cierre de NOVIEMBRE; Bs.F 58.786MM ó 24,9% por encima del cierre de 2009; Bs.F 103.300MM ó 54,0% superior a lo reportado a final del 2008; con un incremento de Bs.F 58.786MM ó 24,9% en los últimos 12 meses. El monto al 24/12/2010 (Bs.F 295.091MM) se convierte en el máximo histórico de liquidez. La relación entre la liquidez ajustada y la Reserva Monetaria Internacional (R-RMI) actual es de Bs.F 12,13724; Bs.F 0,22058 menos que Bs.F 13,11983 calculado antes. Estimo la sobrevaluación del bolívar en 182,3%.

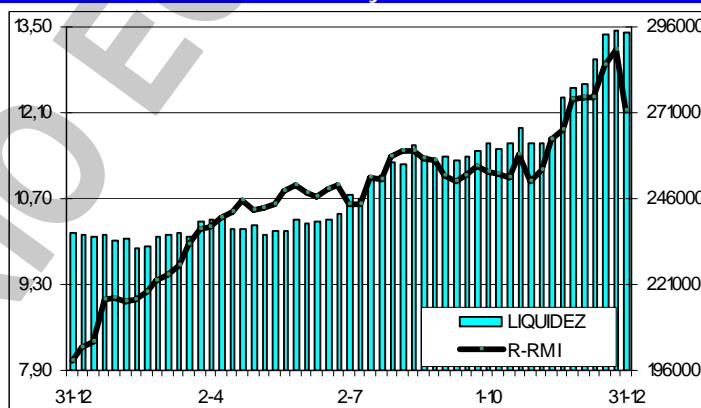
**En el Sistema de Transacciones con Títulos en Moneda Extranjera (SITME)** se negociaron en la semanas terminadas el 24/12/2010 \$167,167MM; el 31/12/2010 \$95,272MM y el 07/01/2011 \$122,505MM; para \$5.202,936MM en los 147 días que el SITME ha estado en operación, para un promedio diario de \$35,394MM.

**Hasta mayo de 2010 junto a CADIVI convivió un sistema paralelo** conocido como "permuta" donde empresas y particulares compraban dólares sin restricciones gracias a que el Gobierno inyectaba las divisas a través de la emisión de bonos, pero este tiempo llegó a su fin dejando en evidencia el desajuste de la economía. El gobierno abasteció el mercado paralelo durante cinco años colocando bonos en dólares que las empresas y particulares compraban en bolívares, pero la masiva salida de capitales, el incremento de la deuda de la República y el descenso de las reservas internacionales obligó a incrementar las limitaciones para la compra de divisas. Así nació el SITME, un sistema donde las empresas al igual que en el antiguo mercado paralelo, compran con bolívares bonos de la República en divisas que luego revenden en el exterior, pero el mercado está en manos del Banco Central de Venezuela, la oferta es limitada, existen barreras para acudir y los particulares,

#### RESERVAS INTERNACIONALES



#### LIQUIDEZ MONETARIA y RELACIÓN CON RMI



en buena medida, han quedado fuera. El SITME se crea, fundamentalmente debido a la imperiosa necesidad de contener la fuga de capitales y recuperar las reservas en divisas del BCV".

**El gobierno estableció de una tasa única de cambio a Bs.F 4,30** a partir del 01/01/2011, eliminando la tasa petrolera de Bs.F 2,60 aplicada a algunos sectores, tales como alimentos y medicinas. Por su parte, el SITME mantendrá la venta de divisas a Bs.F 5,30 a través del BCV.

#### VENEZUELA

**El comandante presidente Hugo Rafael Chávez ordenó expropiar** dos compañías venezolanas productoras de materiales para la construcción. Se trata de Sanitarios Maracay y Aluminio de Venezuela (Alven), empresas que han estado paralizadas, y ahora el gobierno las utilizará con el fin de impulsar la producción de suministros para la construcción. Según el mandatario, las dos empresas "nos van a permitir fortalecer sobre todo la capacidad de producción de insumos precisamente para la construcción".

**El comandante presidente Hugo Rafael Chávez promulgó** la Ley de Responsabilidad Social en Radio, Televisión y Medios Electrónicos aprobada por la anterior Asamblea Nacional (AN). La norma, reemplaza a la Ley de Responsabilidad Social en Radio y Televisión (RESORTE), vigente desde el 15/11/2005. En el nuevo instrumento legal, se incorpora a los medios electrónicos como sujetos de la regulación y prevé la censura de páginas web que emitan contenidos que contravengan dicha Ley.

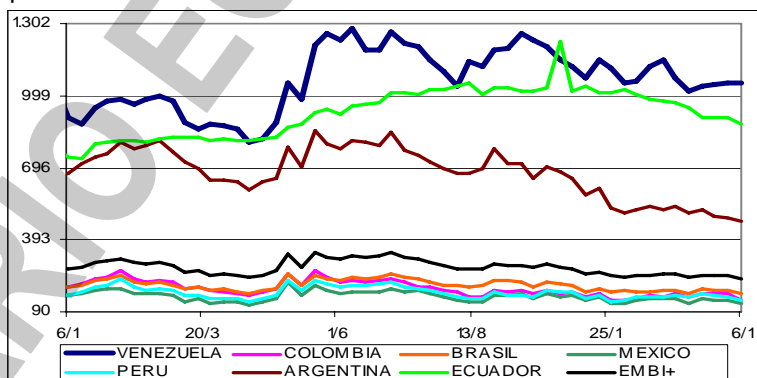
**La recién electa Asamblea Nacional de Venezuela entró en funciones** el miércoles 05/01/2011, convirtiéndose en el nuevo epicentro del choque de fuerzas entre el gobierno y la oposición. La oposición participó en las elecciones parlamentarias de septiembre, pero sus nuevos legisladores entran ahora a competir en un desigual campo de batalla, ocupando sólo 65 de los 167 escaños, pese a haber conseguido más del 52% de los votos escrutados.

**La contracción de la actividad económica en 2010 afectó la recaudación** tributaria. Según las cifras del SENIAT, el pasado año el fisco percibió por ISLR Bs.F 27.800MM, lo cual en términos nominales representa un aumento de 7%, que se convierte en una caída 19,9% en términos reales.

#### Indicador de riesgo soberano EMBI + (Puntos Básicos – Semana)

PAIS	ACTUAL	ANTERIOR	VARIAC.
Venezuela	1.051	1.038	13
Colombia	141	167	-26
Brasil	164	184	-20
México	123	148	-25
Perú	141	163	-22
Argentina	473	518	-45
Ecuador	880	907	-27
EMBI +	228	243	-15

El indicador de riesgo soberano EMBI+ mide los puntos porcentuales de riesgo sobre los Bonos del Tesoro Americano, en una ponderación de los bonos más transados en los mercados.

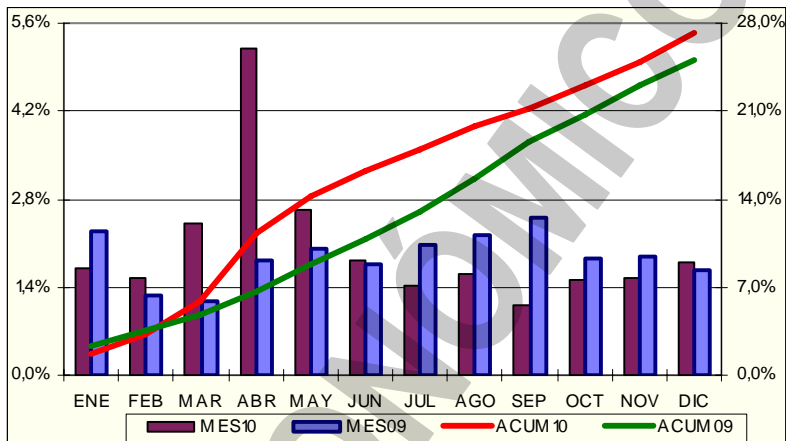


**El campo venezolano fue poco productivo este año**, según las cifras que maneja FEDEAGRO. Las cosechas de arroz, sorgo, caña de azúcar u hortalizas fueron menores a las alcanzadas en 2009. "De los cereales, solo el maíz registró un leve crecimiento con respecto al año anterior (4,6%), sin embargo, es un 43 % inferior al de la producción del 2007, cuando el Ministerio de Agricultura y Tierras (MAT) contabilizó 2.995.000 toneladas. En arroz la producción de 2010 representó una caída del 31% con respecto al año anterior y 44 % con respecto al 2008 (1.056.000 toneladas); en sorgo el decrecimiento se ubicó en el 13%", señala FEDEAGRO. La producción de caña de azúcar alcanzó 5.800.000 toneladas, una disminución del 20% con respecto a 2009 y un 42% inferior a la producción del 2007 reportada por el MAT. En el caso del café hubo una leve recuperación con respecto al año anterior (4,5%), sin embargo, la cosecha fue menor a los niveles históricos obtenidos en el 2001, cuando se produjeron por encima de 1.600.000 quintales; (28% de caída entre el 2010 y el 2001). Los resultados en la siembra de hortalizas no fueron mejores. "En papa, tomate y cebolla se registraron tasas de crecimiento negativas de 60, 18 y 23% respectivamente. En hortalizas solo en pimentón se registró un crecimiento de 5%. La producción de naranja se incrementó 11% con respecto al año anterior, y dentro de las oleaginosas de ciclo corto, la recuperación del girasol (32%), contrasta con el decrecimiento de 11% del ajonjolí". En la producción de carne la participación del sector privado es cada vez menor. Actualmente los ganaderos nacionales producen 48% de la carne que se consume en el país, pese a que hace un lustro abastecían la totalidad del mercado.

**Los precios internacionales de las materias primas para la producción** de alimentos como maíz, azúcar, café, leche y aceites, mantuvieron tendencia al alza en los últimos meses de 2010. En el último trimestre, los costos que registraban los commodities en el mercado foráneo ya presionaban las estructuras de costos de la agroindustria. Ahora, con la eliminación de la paridad de Bs 2,60 que se usaba para importar productos básicos, la situación se tornará crítica para el sector si no se reconocen los incrementos y se ajustan los precios regulados de los alimentos.

**El Banco Central de Venezuela**

(BCV) informó que en DICIEMBRE el Índice Nacional de Precios al Consumidor (INPC) reflejó una variación de 1,8%, mayor al 1,5% del mes anterior y también mayor al 1,7% de DICIEMBRE de 2009. Con este resultado del INPC, la inflación del 2010 se ubica en 27,2%; por encima del 25,1% del 2009. Al analizar el comportamiento por categorías, conseguimos que 6 de las 13 categorías terminaron igual o por encima de la inflación del año de 27,2%: Bebidas alcohólicas y tabacos



(40,0%); Alimentos y bebidas no alcohólicas (33,8%); Bienes y servicios diversos (29,3%); Restaurantes y hoteles (29,2%); Esparcimiento y cultura (28,8%) y Transporte (27,7%); en tanto que las 7 categorías restantes crecieron por debajo de la inflación anual: Equipamiento del hogar (24,4%); Salud (24,4%); Servicios de educación (22,8%); Vestido y calzado (16,4%); Alquiler de viviendas (11,4%); Servicios de la vivienda excepto teléfono (8,7%) y Comunicaciones (6,7%). Por ciudades, 5 de 11 terminaron igual o por encima de la inflación del año (27,2%): Valencia (28,7%); Maracaibo (28,6%); Maturín (27,9%); Caracas (27,4%) y Barquisimeto (27,2%); en tanto que las restantes 6 estuvieron por debajo del promedio: Ciudad Guayana (27,0%); Resto Nacional (27,0%); Barcelona-Puerto La Cruz (26,9%); Maracay (26,8%); Mérida (25,2%) y San Cristóbal (24,7%). Según esto, Valencia se mantiene como la ciudad más cara y San Cristóbal como la más barata. El Núcleo Inflacionario creció 1,8% en el mes, por debajo del 2,2% del mes anterior e igual al 1,8% del INPC, con un acumulado de 27,5%, por encima del INPC, pero por debajo del 29,9% del 2009. *Un poco difícil creer en estas cifras, pero esas son las que publican los entes oficiales. Estimo que la inflación del año está por encima de 30%.*

**Venezuela se convirtió en el país con la inflación más alta entre las 42 principales**

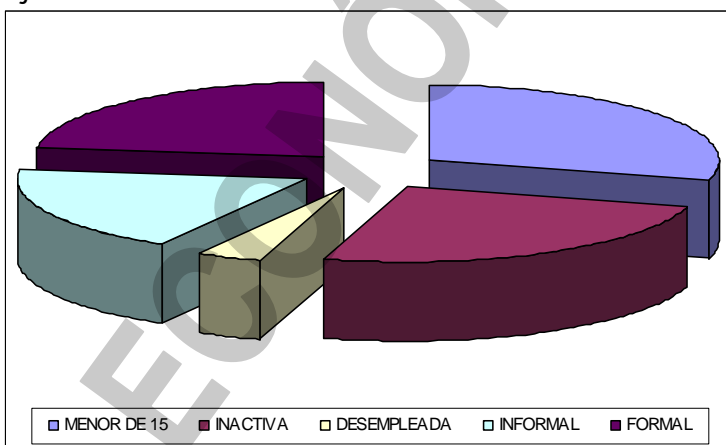
economías del mundo, al cerrar el año con un alza de precios promedio de 28%. Le siguen Pakistán con 12,9%, Egipto con 11,8%, India con 11,0% y Argentina con 10,8%. Venezuela ha sido la economía de América Latina que más ingresos ha recibido producto de la recuperación de la economía global, pero también la que menos se ha beneficiado de tal recuperación. Muestra de ello son los siete trimestres consecutivos en los que ha estado hundida en el estancamiento y la recesión. Aunque las autoridades del Ministerio de Finanzas y del Banco Central de Venezuela se han comprometido a disminuir los índices de precios, no lo han podido conseguir debido a las distorsiones causadas por los controles de precio y de cambio y por la falta de una política antiinflacionaria que deje de reducir el poder adquisitivo de los ciudadanos. El BCV reportó que en los primeros nueve meses de 2010 la economía se contrajo 2,5%. El presidente del BCV, en su mensaje de fin de año anticipó una caída en el año de 1,9%; aunque calculamos que podría estar entre 2,4% y 2,6%. Este resultado ocurre en el contexto de un alza significativa de los precios del petróleo, los cuales pasaron de \$57 por barril en 2009 a \$72 el barril en 2010. Ello sugiere que elevados precios del petróleo ya no son una condición suficiente para que la economía recupere su senda de crecimiento. Precios del petróleo elevados implican mayores ingresos fiscales pero no mayor actividad económica. El desempleo está asociado al decrecimiento del PIB y se evidencia en el crecimiento de la tasa de cesantía abierta que se ubicó en 8,7% al cierre de noviembre, a pesar de la inamovilidad laboral. En términos absolutos la economía perdió 30.000 puestos de trabajo.

**La economía venezolana redujo su capacidad de crear puestos de trabajo**, y el mercado apenas es capaz de cubrir 2,55% de la demanda de empleos en el país. De acuerdo a los datos más

recientes del Instituto Nacional de Estadística (INE), en noviembre del 2010. 27.907 personas más que en 2009 buscaron trabajo, pero solo 713 personas lo lograron. Con ello, la población ocupada culminó ese mes en 12.015.873 trabajadores, mientras que el número de desempleados se situó en 998.584 personas, 27.194 más desocupados que un año atrás. De tal manera, 97,45% de quienes intentaron insertarse en el mercado de trabajo no lo logró, y la mayor presión estuvo en la poca capacidad que mostró la economía para emplear a las personas menos experimentadas.

**El Ministerio de Planificación y Finanzas en el marco de su plan** de reestructuración publicó una normativa en la que establece el plazo de un mes para la reubicación del personal que será desincorporado. A los funcionarios de carrera que sean objeto de la reducción de personal se les otorgará un mes para la reubicación en otras instancias. Si transcurrido ese lapso de un mes no se logra la reubicación el funcionario quedará retirado del cargo de carrera e incorporado al registro de elegibles. En relación a la situación de los obreros, el despacho de Planificación y Finanzas, a través de la dirección general de la oficina de gestión administrativa deberá otorgar a ese personal el preaviso previsto en la Ley Orgánica del Trabajo.

**Según los datos del Instituto Nacional de Estadística (INE)**, a final de NOVIEMBRE de 2010 éramos 28.797.425 habitantes, de los cuales, 8.391.817 ó 29,1% eran menores de 15 años; y 20.405.608 ó 70,9% mayores de 15 años. De este número, el INE considera que solo eran económicamente activos 63,8% ó 13.014.457; de los cuales 998.584 estaban desempleados, por lo cual el índice de desempleo sería de 7,7%; que es mayor al 7,5% de NOVIEMBRE de 2009, pero menor al 9,0% de OCTUBRE de 2010. Ahora bien, si a la población económicamente activa



le restamos los desempleados, nos resulta que solo 12.015.873 personas ó 41,7% están trabajando y 58,3% de la población no trabaja. De los que trabajan, 41,7% ó 5.383.111 lo hacen en el sector informal de la economía, y 58,3% ó 6.632.762 están en la economía formal. De la población mayor de 15 años, 7.391.151 ó 25,7% de la población, aunque no está trabajando, no se consideran desempleados por no andar buscando trabajo. El gráfico superior muestra los menores de 15 años y los que no andan buscando trabajo en los dos bloques a la derecha (54,8%); mientras que a la izquierda, de abajo hacia arriba, están los desempleados, los que están en la economía informal y formal; es decir, la población económicamente activa (45,2%). En resumen, aunque el INE dice que la tasa de desempleo de NOVIEMBRE es de 7,7%; las cifras muestran que solo 41,7% de la población está trabajando y 58,3% no la hace. A eso debemos agregarle que de los que trabajan, solo 55,2% tienen un trabajo fijo, o sea que apenas 23,0% de la población tiene su ingreso asegurado. Insistimos en que el gobierno no ve esto como un problema, pero nosotros lo vemos diferente, porque menos de una cuarta parte de la población tiene la responsabilidad de sostener económicamente al resto de los habitantes, y esto no puede ser normal. *A esto hay que agregar que la percepción que existe es que el desempleo real supera por mucho a las cifras reportadas.*

**Por segundo año consecutivo la economía venezolana cierra en rojo.** La actividad económica terminó 2010 con una caída de 1,9% con respecto a 2009, tal como lo revelan las cifras preliminares ofrecidas por el BCV en su mensaje anual. El PIB en 2009 sufrió una fuerte contracción de 3,3% y aun cuando la estimación de 2010 es inferior, igualmente muestra que hubo menor producción de bienes y servicios en una economía que ya venía cayendo. Pese a esto, el BCV señala que se observan signos de recuperación hacia el corto y mediano plazo.

#### AMERICA LATINA

**Tras más de dos años de haber roto relaciones diplomáticas,** Colombia y Ecuador restablecieron sus vínculos bilaterales en una reunión a la que asistieron los cancilleres de los dos países. El jefe de la diplomacia ecuatoriana Fernando Patiño acompañó a su nuevo representante, Raúl Vallejo, quien presentó sus cartas credenciales ante la ministra de Relaciones Exteriores colombiana María Ángela Holguín en la sede de la cancillería. Fernando Arboleda, quien asume la

embajada de Colombia en Ecuador, realizó un procedimiento similar. Holguín dijo que este era un paso más en el restablecimiento de las relaciones diplomáticas entre las dos naciones.. En tanto, Patiño aseguró que la restauración de la vida diplomática entre ambos Estados "genera un entusiasmo muy grande. A pesar de las diferencias, en esto no hay ninguna posición distinta". Ecuador rompió relaciones diplomáticas con Colombia en marzo del 2008 a raíz de una incursión militar colombiana en su territorio, la cual abatió a un jefe de las Fuerzas Armadas Revolucionarias de Colombia que había levantado un campamento ilegal muy cerca de la frontera común.

**Los contratos de futuros de azúcar prolongaron un alza al precio más alto** en 30 años debido al temor creciente de que el tiempo seco en Brasil, el mayor productor del mundo, y las lluvias sin precedentes en Australia reduzcan la oferta mundial. La demanda mundial llegará a 165,3MM de toneladas en el año agrícola que concluye el 30 de septiembre, casi 3MM de toneladas más que la oferta. El tiempo seco a comienzos de la campaña y la lluvia durante la cosecha hicieron daño a las plantas en Brasil. El azúcar sin refinar para entrega en marzo subió \$0,0075, o un 2,2%, a 34.39 centavos de dólar la libra en Nueva York.

**El peso de Chile terminó el año como la moneda de mejor desempeño** de Latinoamérica según los precios récord del cobre indicaron un mayor ingreso por exportaciones para el mayor productor mundial. El peso se apreció 0,2% a 467,95 por dólar, el nivel más firme desde mayo del 2008. El peso chileno subió 8,4% en 2010, más que las otras seis monedas regionales.

#### UNITED STATES OF AMERICA (USA)

**La economía de USA se expandió a un ritmo anual de 2,6% en el III trimestre**, lo que representa un repunte en el crecimiento que podría continuar en el 2011 conforme empresas y consumidores adquieren la confianza para gastar. Las existencias subieron más de lo informado inicialmente, mientras que el incremento de las compras de las familias se revisó a la baja. Los crecientes ingresos, la renovación de los recortes fiscales de la era del presidente George W. Bush y la mejora del mercado laboral podrían alentar a los estadounidenses a gastar más. El consumo representa cerca de 70% de la mayor economía del mundo. Los datos mostraron que un índice de inflación subió al ritmo más veloz en más de 50 años, lo que subraya la estrategia de la Reserva Federal de prolongar el estímulo monetario. La ausencia de inflación sigue siendo el principal riesgo a la baja de la economía de USA, y la expansión del PIB a este ritmo no es suficiente para que el desempleo cambie de modo significativo.

**Los precios de las casas cayeron 3,4% en octubre frente al año anterior** conforme las ventas de viviendas embargadas lastraron los valores, según la Agencia Federal de Financiamiento de la Vivienda. El descenso fue encabezado por un bajón de 8,1% en la región que incluye los estados de Nevada y Arizona. Los precios cayeron 5,7% en la zona que incluye Mississippi y 5,6% en California y otros estados de la costa Oeste del país. Las ejecuciones hipotecarias reducen los valores inmobiliarios porque se venden a precios de descuento. Las casas en USA en proceso de impago se vendieron por alrededor de 32% menos que las propiedades que no están en problemas en el III trimestre, el mayor descuento en cinco años, según RealtyTrac.

**El cobre en Nueva York subió a un precio sin precedentes** y Shanghai avanzó tras aumentar China las tasas de interés por segunda vez desde mediados de octubre, lo cual desató la expectativa de que el Gobierno se abstenga de restringir más el crédito a corto plazo. El metal para entrega en marzo en la bolsa de futuros COMEX de Nueva York subió hasta un 0,9% a \$4,2985 la libra, el mayor precio que jamás haya tenido, y se cotizaba a \$4,2925 en Shanghai.

**Las empresas de USA se expandieron en diciembre al más rápido** ritmo en dos décadas, añadiendo signos de que la mayor economía del mundo se acelerará en el 2011. El Institute for Supply Management-Chicago dijo que su barómetro de negocios subió a 68,6 este mes, el más alto nivel desde julio de 1988. Las cifras mayores de 50 señalan expansión. Los aumentos de la inversión empresarial en nuevo equipo y las crecientes exportaciones a economías emergentes mantendrán una buena actividad en las fábricas el 2011, contribuyendo a la recuperación. Las pruebas de que el gasto del consumidor repunta significa que los minoristas tendrán que reabastecer sus anaqueles, dándole a la manufactura un impulso más.

**Alrededor de cien entidades bancarias que recibieron ayudas** del gobierno de USA durante la crisis financiera corren el peligro de entrar en situación de quiebra, según un estudio elaborado por The Wall Street Journal. A partir de un análisis de los resultados financieros relativos al III trimestre de los bancos que recibieron fondos del plan de rescate (Programa de Alivio de Activos Depreciados o TARP), el WSJ afirma que 98 entidades se encuentran en condiciones "delicadas" y la continuidad de

sus negocios "peligra". Esos bancos reflejan "erosión de sus niveles de capital, un cúmulo de préstamos de alto riesgo y advertencias de las entidades reguladoras", según el diario, que afirma que esas instituciones recibieron \$4.200MM del TARP. Ese plan fue avalado por el Congreso de USA para inyectar capital a las entidades financieras cuya solvencia estaba en peligro por su elevada acumulación de activos "tóxicos", como las hipotecas de alto riesgo. La mayor parte del casi centenar de entidades que se encuentran en peligro de entrar en situación de quiebra son de tamaño reducido y están "plagadas de préstamos caprichosos de los que puede que no se recuperen".

**El mayor centro mundial de instrumentos derivados, el ICE Trust**, ha tenido dudas sobre el registro con los reguladores, citando la preocupación por las nuevas normas concebidas para dar transparencia a los mercados de derivados. ICE Trust, una división de la Bolsa Intercontinental, el intercambio de derivados grandes, aplicado a una compensación derivados de la organización con la Commodity Futures Trading Commission. La empresa retiró su solicitud de registro en silencio. En una carta a la comisión, el ICE dijo que la compañía cambió de opinión debido a "importantes cambios propuestos a las "reglas para la compensación organizaciones. El gesto puede ser simbólico. En julio, al ICE le será automáticamente concedido el estatuto como una cámara de compensación, de conformidad con la ley. Un portavoz de ICE, declinó hacer comentarios.

#### RESTO DEL MUNDO

**Durante la pasada década, España ha acometido un profundo**, amplio y sostenido proceso de reforma que ha convertido a muchos mercados más abiertos a las fuerzas de la competencia que los de otros países de la Organización para la Cooperación y el Desarrollo Económico (OCDE). La OCDE cree que aún se pueden dar pasos adicionales en este sentido para mejorar la competitividad e impulsar el crecimiento. Los mercados españoles están en su conjunto más abiertos a la competencia, existe menos control estatal sobre la actividad empresarial, hay menos barreras a la actividad empresarial y se han reducido enormemente las trabas al comercio y la inversión empresarial, cuyo nivel es menos de la mitad de restrictivo que la media de Europa o de la OCDE.

**Micheál Martin, ministro irlandés de Asuntos Exteriores, defendió** la pertenencia de Irlanda al euro y negó que este pueda dividirse en dos zonas en función de la fortaleza de sus integrantes. Admitió que 2010 "ha sido un año dramático con la llegada de los equipos de la UE y del FMI" pero "de alguna manera representa estabilización en el aspecto fiscal e incluso en la economía tras la severa contracción de 2009".

**El gobierno iraní recortó los subsidios a los alimentos por lo que duplicó** el costo del pan como una medida para aligerar la presión a la economía bajo sanciones internacionales. Mohammad Reza Farzin, ministro de economía, dijo que el gobierno pagará 80.000 rials (\$8) a cada ciudadano iraní por un periodo de dos meses para compensar el incremento a los precios del pan. Los precios de los combustibles, que también eran subsidiados, se cuadruplicaron como parte del plan económico para reducir costos. El gobierno ha descrito su plan de terminación de los subsidios como "la mayor cirugía" a la economía nacional en medio siglo.

**El Gobierno español ultima una reforma de urgencia del sistema eléctrico** para reducir los costos. Este recorte en el apartado de los gastos permitirá suavizar la subida de las tarifas de la luz, que según la propuesta del regulador tendría que aumentar más de un 10% a partir del 01/01/2011 para la mayoría de usuarios, y ayudar a corregir el llamado déficit tarifario. El Consejo de Ministros aprobó la reforma. La medida modificará la retribución de las eléctricas por generación y un recorte de las primas a la energía fotovoltaica. El objetivo es ahorrar alrededor de 5.000MM durante los próximos tres años, 700 de los cuales vendrán del apartado de las ayudas a las fotovoltaicas. La reforma se aprueba con urgencia porque la última subasta que influye en la factura de la luz ha arrojado como resultado que la tarifa tenga que subir más de 10% incluso si el Gobierno congela la parte sobre la que tiene potestad.

**Estonia se incorporó al euro, poniendo un límite al menos temporario** a la expansión de la unión monetaria mientras la crisis de deuda soberana repercute por toda Europa. Enclavada entre Rusia y Letonia en la costa del mar Báltico, Estonia se convirtió desde la medianoche del 01/01/2011 en el 17º país en adoptar la moneda común europea. El PIB de €14.000MM (\$19.000MM) la convierte en la segunda economía más pequeña del euro después de Malta. Según Europa lidia con la crisis financiera, Estonia probablemente sea la última adición al club del euro por varios años. Lituania y Letonia, los próximos en la fila, apuntan a entrar en el 2014, y mayores países de Europa oriental se han abstenido de fijar objetivos de tiempo. Estonia, de 1.300.000 habitantes, es la primera ex república soviética que se suma a la llamada eurozona, integrada por los países de la

Unión Europea que utilizan al euro como moneda común.

### COMPORTAMIENTO DE LAS TASAS DE INTERÉS

**NACIONALES:** El BCV reporta, al 31/12, tasa activa de 16,68% (18,80%); una tasa pasiva, en colocaciones a 90 días de 14,58% (14,55%) y en cuentas de ahorro de 12,61% (12,61%); que corresponden al promedio ponderado de los seis principales bancos del país. Las letras del tesoro a 90 días se negociaron en 9,5350% (9,5698%); con un promedio para todas las emisiones de 8,0853% (8,0391%). La tasa de descuento y redescuento, se mantiene en 29,5% (29,5%). Las operaciones de inyección de liquidez se mantuvieron en 19% (19%) a 7 días; 20% (20%) a 14 días; 21% (21%) a 28 días; 21,25% (21,25%) a 56 días y 21,50% (21,50%) a 90 días, con un promedio en la semana de 19,0847% (19,2284%). El rendimiento promedio ponderado de los BDPN se ubica en 12,3% (12,3%); sin movimiento. Las operaciones de absorción de liquidez mediante REPOS y CD se mantuvieron en 6% (6%) a 28 días y 7% (7%) a 56 días, con un promedio en todas las operaciones de 6,1669% (6,3198%) en la semana. La tasa para operaciones relacionadas con el agro está congelada en 13,00% (13,00%). Entre paréntesis los valores del informe anterior.

**INTERNACIONALES:** La tasa LIBOR promedió 0,2618% (0,2615%) a 30 días; 0,3028% (0,2952%) a 90; 0,4584% (0,4597%) a 180; y 0,7853% (0,7865%) a 360 días. El EURÍBOR terminó la semana en 1,5050% (1,5330%). La PRIME rate se mantiene en 3,25% (3,25%); con un redescuento de 0,17% (0,20%); y un descuento de 0,75% (0,75%). La tasa de interés promedio de un CD a 30 días se ubica en 0,24% (0,26%), la de 90 en 0,29% (0,30%) y la de 180 días en 0,37% (0,42%). Las letras del tesoro americano a 10 años se cotizaban en 3,44% (3,47%), las de 20 años en 4,31% (4,32%); y las de 30 años en 4,53% (4,57%). Entre paréntesis los valores del informe anterior.

### ENDEUDAMIENTO VENEZOLANO

**Operaciones de inyección y absorción (compras y colocaciones) del BCV:** en el período realizó operaciones de inyección por Bs.F 1.832,46MM, mientras que absorbió Bs.F 6.531,98MM; según el siguiente detalle, que muestra el parcial de DIC-ENERO, comparado con el total de SEPT, OCTUBRE y NOV. (cifras en millones de bolívares):



FECHA	ABSORCIÓN				TOTAL	INYECCIÓN REPOS REV.	EFECTO NETO
	LETRAS TSR.	BDPN	REPOS	CD MESA DNR.			
SEPTIEMBRE	1.370,88	0,00	2.481,09	5.275,43	9.127,39	2.806,33	-6.321,07
OCTUBRE	1.104,00	0,00	3.145,88	4.923,98	9.173,86	2.683,97	-6.489,89
NOVIEMBRE	1.429,10	0,00	1.983,09	5.741,35	9.153,54	4.023,77	-5.129,77
20 AL 24/12	270,00	0,00	241,20	1.225,26	1.736,46	546,60	-1.189,86
27 AL 31/12	280,00	0,00	467,37	2.164,22	2.911,59	626,26	-2.285,33
03 AL 07/01	0,00	0,00	655,80	1.228,14	1.883,94	659,60	-1.224,34
GRAN TOTAL	550,00	0,00	1.364,37	4.617,61	6.531,98	1.832,46	-4.699,53
DICIEMBRE	1.156,40	0,00	2.959,27	6.942,89	11.058,56	3.080,91	-7.977,65
ENERO	0,00	0,00	655,80	1.228,14	1.883,94	659,60	-1.224,34

### COTIZACIONES DE LOS BONOS SOBERANOS VENEZOLANOS (en dólares):

BONO	ACTUAL	ANTERIOR	BONO	ACTUAL	ANTERIOR	BONO	ACTUAL	ANTERIOR
V-2011 FRN	99,09%	98,74%	G-22 12,75%	86,20%	87,30%	PETRO 2011 0%	95,35%	95,84%
G-13 10,75%	95,30%	95,91%	V-2023 9,0%	68,63%	68,31%	PDV-2014 4,9%	62,90%	62,85%
G-14 8,5%	84,60%	85,66%	G-24- 8,25%	64,40%	64,13%	PDV-2015 5,0%	57,20%	57,40%
V-2016 5,75%	70,49%	70,68%	V-25 7,65%	61,98%	61,88%	PDV-2016 5,25%	54,00%	53,70%
G-18- 13,625%	97,25%	97,23%	G27 9,25%	73,80%	74,20%	PDV-2017 5,25%	57,60%	57,50%
G-18-7,0%	67,13%	66,37%	V-28 9,25%	67,75%	67,85%	PDV-2017N ,5%	68,80%	67,31%
G-19- 7,0%	67,49%	67,13%	G34 9,375%	68,59%	68,67%	PDV-27 5,375%	47,50%	47,10%
V-2020 6,0%	58,00%	57,97%	V-2038 7,0%	56,17%	56,93%	PDV-2037 5,5%	46,50%	46,00%

Los porcentajes representan el precio sobre el valor nominal; la columna ANTERIOR refleja el precio reportado en el anterior informe. FUENTE: Mercantil Merinvest y estadísticas propias.

**CAP fue posiblemente uno de los mejores presidentes que ha tenido Venezuela** en su era democrática. Lamentablemente su estilo no fue bien entendido ni por propios ni por extraños y por eso fue atacado. Hoy lo razonable es dejarlo descansar en paz.

**Inocencio T. Sánchez B.**  
18/12/2010

COMENTARIO ECONOMICO es un reporte gratuito, de carácter informativo, que recoge noticias económicas y financieras, reproducidas por diferentes medios de comunicación, otras fuentes, estimaciones y cálculos realizados por el recopilador. Aun cuando las fuentes son confiables, no se garantiza su exactitud. Todos los gráficos y tablas que aparecen en esta publicación son preparados por el autor, con información recopilada. Se autoriza la difusión o reproducción, total o parcial, de este COMENTARIO ECONOMICO, siempre y cuando se cite la fuente. Dirija su sugerencia, comentario o pregunta a [inosanchez@inosanchez.com](mailto:inosanchez@inosanchez.com)