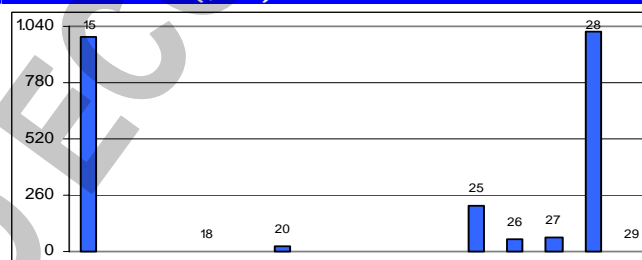
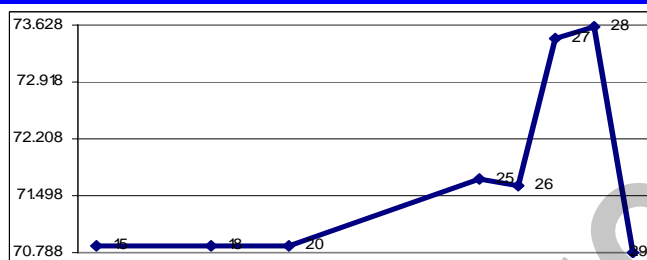


En el período de dos (2) semanas terminado hoy, el Índice Bursátil Caracas (IBC) de la Bolsa de Valores de Caracas (BVC) retrocedió 75,13 puntos ó 0,1%, al cerrar en 70.795,46 puntos contra 70.870,59 puntos en que había cerrado la semana anterior. Gana 473,91 puntos ó 0,7% en el mes y gana 5.457,91 u 8,4% en lo que va de año. Se realizaron 42 operaciones con 1.767.562 títulos, por BsF. 5.983.330,40 ó \$1.391.472,19. El mejor día fue el JUEVES 28, con 9 operaciones y 1.695.605 títulos, por BsF. 4.367.251,08 ó \$1.015.639,79; 73,0% del período; de los cuales 94,3% correspondió a acciones BNC de BANCO NACIONAL DE CRÉDITO. El peor día fue el LUNES 18, con 4 operaciones y 5.300 títulos, por BsF. 15.905,00 ó \$3.698,84; 0,3% del período; de los cuales 61,0% correspondió a acciones MPA de MANPA. La empresa con el mayor monto negociado fue BANCO NACIONAL DE CRÉDITO, con 68,9%; seguida por MERCANTIL SERVICIOS FINANCIEROS, con 21,2% y BBVA BANCO PROVINCIAL, con 5,2%; lo que hace que estas 3 empresas con 4 acciones representen el 95,3% del total negociado en el período.

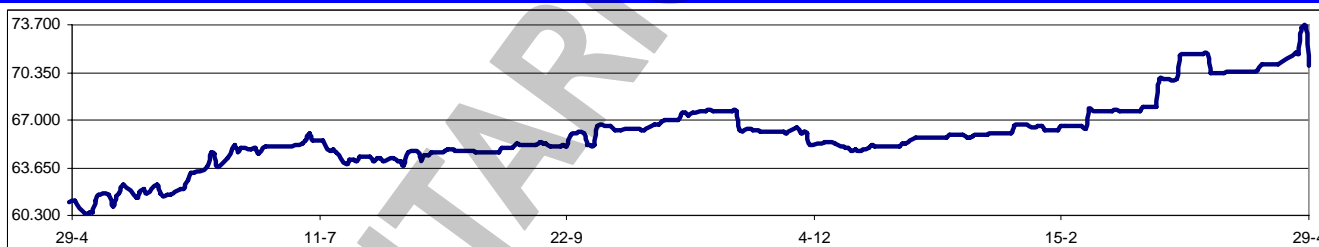
Se movilizaron 11 títulos: 5 subieron, 2 bajaron y 4 se mantuvieron sin cambio.

Las ganadoras		Las perdedoras	
BBVA BANCO PROVINCIAL	9,5%	BANCO NACIONAL DE CRÉDITO	2,5%
FABRICA NACIONAL DE CEMENTOS	8,3%	CANTV D	58,6%
MERCANTIL SERVICIOS FINANCIEROS B	4,8%	VENEZOLANO DE CRÉDITO	1,6%
MERCANTIL SERVICIOS FINANCIEROS A	3,2%		

ÍNDICE BURSÁTIL – DE VIERNES A VIERNES **MONTOS (\$000) – DE VIERNES A VIERNES**



ÍNDICE BURSÁTIL – ÚLTIMOS 366 DÍAS



Los valores extremos alcanzados por el IBC en los últimos 366 cambiaron a un máximo de 73.611,04 (28/04/2011) y un mínimo de 60.404,67 (03/05/2010).

Cesó el vínculo entre Venezuela y la Comunidad Andina de Naciones (CAN). El 19/04/2006, el presidente Chávez anunció el retiro de la CAN, esgrimiendo que los Tratados de Libre Comercio suscritos por Perú con USA y las negociaciones colombianas para alcanzar sus propios acuerdos con el país del norte, eran considerados contrarios a la normativa de la CAN. A partir del sábado se comenzaron a pagar aranceles por productos provenientes de países integrados a la CAN. Se considera que la salida es "un supersalto atrás", pues no se sabe cuándo Venezuela ingresaría a MERCOSUR. La CAN aseguraba que las ventajas arancelarias ratificaban la importancia de la participación de Venezuela en el mercado andino, pero confiaba en que su impacto podría ser paliado con acuerdos bilaterales. La cancillería venezolana aseguró que "El gobierno bolivariano trabaja desde el año 2006 para establecer nuevos esquemas de integración comercial con Colombia, Perú, Bolivia y Ecuador, tras anunciar su retiro de la CAN". En las últimas semanas, el gobierno firmó acuerdos comerciales con Bolivia y Ecuador para potenciar "las inversiones conjuntas" y "el comercio justo". Además, acordó con Perú y Colombia la extensión de los tratados de la CAN por 90 días, mientras se precisan las nuevas normas para el intercambio bilateral.

Asambleas de Accionistas de Empresas Venezolanas:

Fecha	Empresa (tipo de Asamblea)	Fecha	Empresa (tipo de Asamblea)
30/04/2011	Oriente EICI (Ordinaria)	13/05/2011	Corporación Grupo Químico (XOrdinaria)

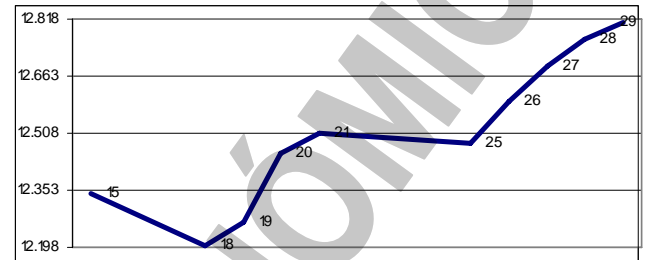
Dividendos decretados por Empresas Venezolanas:

Empresa	BsF x acción	F/Registro	F/Pago	Observaciones
BBVA Banco Provincial - ordinario	3,7022	28/04/2010	04/05/2010	Consejo de Administrac. 15/04/2010
BBVA Banco Provincial - adicional	0,6190	28/04/2010	04/05/2010	Consejo de Administrac. 15/04/2010

MERCADOS FINANCIEROS FORÁNEOS

El Dow Jones Industrials, principal indicador de la Bolsa de Nueva York (NYSE) ganó en el período 468,71 puntos ó 3,7%, al cerrar en 12.810,54 puntos, contra 12.341,83 en que había cerrado la semana pasada. Gana 4,0% en el mes y gana 10,7% en lo que va de año. Su valor máximo histórico se mantuvo en 14.164,53 (09/10/2007). En los 9 días hábiles comprendidos entre el viernes 15 y el jueves 28, ambos inclusive, se realizaron en la NYSE 44.200.696 operaciones, con 12.257,0MM de títulos negociados, por \$387.030,6MM.

EL DOW JONES DE VIERNES A VIERNES



Los restantes indicadores del mercado americano cerraron en baja:

ÍNDICE	ACTUAL	ANTERIOR	VARIACIÓN	
			ABSOLUTA	%
NYSE Compuesto	8.671,41	8.400,31	271,10	3,2%
AMEX Compuesto	2.483,05	2.408,68	74,37	3,1%
NASDAQ Compuesto	2.873,54	2.764,65	108,89	3,9%
STANDARD & POORS - 500	1.363,61	1.319,68	43,93	3,3%

El euro terminó hoy en \$1,4812; un avance de 2,6% respecto de \$1,4432 la semana pasada. Gana 4,5% en el mes y gana 10,8% en el año. Su máximo histórico se mantuvo en \$1,5986.

El oro terminó en \$1.564,47 la onza, un avance de 5,2% contra \$1.486,86 la semana pasada. Gana 9,2% en el mes y gana 10,1% en el año. Su máximo histórico cambió a \$1.564,47.

El oro ya ha superado la barrera de los \$1.500 la onza, impulsado por las preocupaciones sobre la situación fiscal de USA, lo que ha llevado a los inversores a buscar un refugio seguro; especialmente después de que Standard & Poor's rebajara su perspectiva de la deuda de USA a "negativa". El precio del oro ha subido 10,1% este año después de ganar el 30% el año pasado.

PETROLEO y DERIVADOS

Los precios del petróleo, medidos a través de los promedios de los principales crudos marcadores y de la cesta de exportación venezolana cerraron en alza. Este comportamiento se atribuye principalmente a la situación en el Medio Oriente y Norte de

PERÍODO	VENEZUELA		OPEP		WTI		BRENT		
	Cierre	Variac.	Cierre	Variac.	Cierre	Variac.	Cierre	Variac.	
MARZO									
Del 28 al 01	100,72	0,57	110,55	0,00	105,03	1,09	115,61	0,44	
ABRIL									
Del 01 al 08	105,30	4,58	116,06	5,51	108,78	3,75	121,39	5,78	
Del 11 al 15	107,30	2,00	118,49	2,43	108,84	0,06	123,36	1,97	
Del 18 al 22	108,29	0,99	117,46	-1,03	109,76	0,92	122,85	-0,51	
Del 25 al 29	110,33	2,04	119,61	2,15	112,47	2,71	124,39	1,54	

FUENTE: MINISTERIO DE ENERGÍA y PETRÓLEO

África aunado a la persistente debilidad del dólar frente a otras cestas de divisas.

Venezuela mantiene los precios del combustible muy por debajo de los valores de otros países, incluso petroleros; del continente y del mundo, en una situación que preocupa cada vez más al Gobierno, consciente de la inviabilidad de mantener el subsidio de forma indefinida. La manida expresión de que en Venezuela la gasolina es más barata que el agua no es una frase hecha. Un litro de gasolina de 95 octanos cuesta Bs. 0,097, mientras que el litro del vital líquido puede comprarse en el mejor de los casos por BsF. 3; 35 veces más que el combustible. Esa situación lejos de parecer buena no lo es, como reconoció esta semana el ministro de Finanzas, Jorge Giordani.

Las fuerzas rebeldes libias interrumpieron la venta de petróleo hasta que se reanude la producción, lo cual esperan que suceda a principios de mayo, indicó un alto funcionario petrolero del movimiento. Los rebeldes siguen evaluando el daño en los campos petrolíferos bajo su control tras el reciente ataque de las fuerzas leales a Moamar Gadafi frenara la producción. La capacidad de producción y venta de petróleo de las fuerzas rebeldes podría resultar clave en su aptitud para mantener su lucha en contra de Gadafi luego de tres meses de combates.

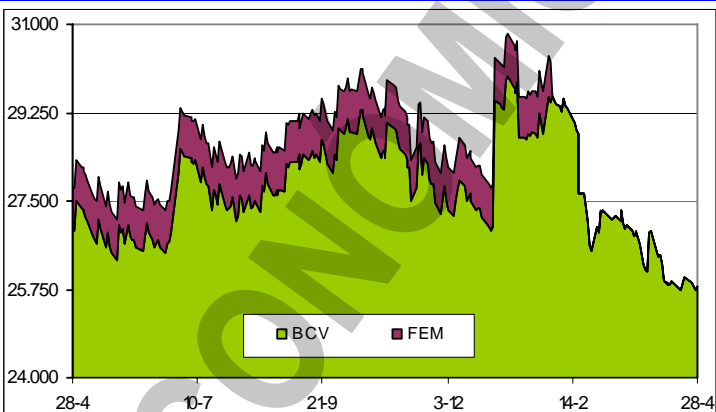
La OPEP está preocupada por el encarecimiento del petróleo y su potencial impacto en la economía global, aunque el mercado tiene exceso de oferta, un indicio de que el bloque no aumentará su producción en la reunión de junio. El precio del crudo se ha disparado en los últimos meses por el nerviosismo acerca de que la agitación en el mundo árabe, incluido Libia, miembro de la OPEP, afecte a un grupo que suministra el 35% del crudo mundial. Esos aumentos han despertado temores de que puedan poner nuevamente en apuros a la economía mundial. Pese a que la OPEP reconoció esos temores, cree que el aumento que situó brevemente el precio del crudo en \$127 el barril se debió principalmente a las especulaciones.

RESERVAS INTERNACIONALES, LIQUIDEZ MONETARIA y DIVISAS

El nivel de la Reserva Monetaria

Internacional (RMI) de Venezuela cerró el 28/04/2011 en \$25.813MM (\$25.810MM de reservas BCV y \$3MM del FEM), lo que representa \$60MM ó 0,2% **menos** que lo reportado la semana anterior; \$1.051MM ó 3,9% por debajo del cierre de MARZO; \$4.519MM ó 16,5% por debajo del nivel a fin de 2010; y \$10.017MM ó 28,0% por debajo del nivel a fin de 2009, con una disminución de \$2.502MM u 8,8% en los últimos 12 meses. El monto de \$43.292MM reportado el 07/01/2009 se mantiene como el máximo histórico del nivel de RMI.

RESERVAS INTERNACIONALES

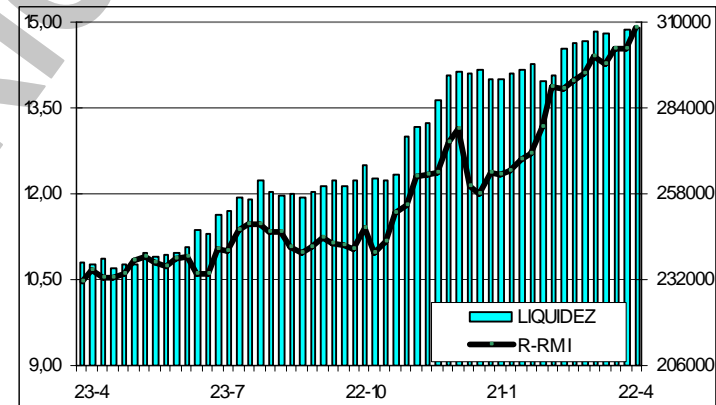


En el período no hubo transferencias al FONDEN, manteniéndose lo transferido en \$36.882MM (\$2.000MM este año). Así, el déficit se sitúa en \$63.858MM, ya que, tomando en cuenta el nivel de liquidez en poder del público, debería haber \$89.671MM de RMI; por lo que el nivel de RMI solo cubre el 28,8% del dinero en circulación; el restante 71,2% es "dinero inorgánico". *El gráfico es elocuente; cómo es posible que con los altos precios del petróleo, la RMI, en vez de crecer estén "palo abajo". Están en el nivel mas bajo de los últimos doce meses, cuando debería ser todo lo contrario.*

La liquidez monetaria en poder

del público se ubica al 22/04/2011 en BsF. 308.467MM (BsF. 230.031MM en dinero y BsF. 78.437MM en cuasidinero). Este total representa un incremento de BsF. 6.810MM ó 2,3% contra lo reportado la semana anterior (BsF. 301.657MM); BsF. 1.302MM ó 0,4% por encima del cierre de MARZO; BsF. 13.975MM ó 4,7% por encima del cierre de 2010; BsF. 72.736MM ó 30,9% superior a lo reportado a final del 2009; con un incremento de BsF. 71.594MM ó 30,2% en los últimos 12 meses. El monto al 22/04/2011 (BsF. 308.467MM) se convierte en el máximo histórico de liquidez.

LIQUIDEZ MONETARIA y RELACIÓN CON RMI



La relación entre la liquidez ajustada y la Reserva Monetaria Internacional (R-RMI) actual es de BsF. 14,90411; BsF. 0,35837 más que BsF. 14,54574 calculado antes, la cual confirma una sobrevaluación del bolívar en 246,6%.

En el Sistema de Transacciones con Títulos en Moneda Extranjera (SITME) se negociaron en la semana \$275,731MM; para \$7.525,645MM en los 221 días que el SITME ha estado en operación, para un promedio diario de \$34,053MM. (Siete días hábiles en el período).

La menor venta de divisas de PDVSA al Banco Central de Venezuela impacta en las reservas internacionales y limita el margen de actuación del instituto emisor para poder atender las importaciones. El nivel actual no se registraba desde julio-agosto de 2007. Aunque el precio del crudo en el año tiene un promedio de \$94, ello no se refleja en los activos del instituto emisor, debido a que la industria petrolera solamente ofrece al BCV 53% de las divisas que se generan por la

venta de crudo, el 47% de los ingresos restantes se orientan a los fondos paralelos, que también reciben recursos del propio ente emisor.

VENEZUELA

El comandante presidente Hugo Rafael Chávez firmó un decreto habilitante para crear una Contribución Especial por Precios extraordinarios y exorbitantes en el Mercado Internacional de Hidrocarburos. "Es una ley que crea con los precios del petróleo que tenemos un nuevo mecanismo para que al pueblo le quede mucho más del ingreso petrolero", aseguró. El mandatario nacional indicó que el artículo 9 de dicha ley establece la alícuota que será aplicable a la contribución especial. "Cuando los precios exorbitantes sean mayores a 70 dólares por barril y menos a 90, se aplicará alícuota equivalente a 80% del monto total de la diferencia entre ambos precios que irán al Fondo Nacional. Cuando sean más de 90 dólares e inferiores a 100, una alícuota de 90%, la diferencia va al Fondo de Desarrollo Nacional. Cuando los precios sean iguales o mayores a 100, será 95% del total de la diferencia que va al Fondo del Desarrollo para acoplarnos a la realidad de los precios del petróleo que han adquirido un precio exorbitante", informó el Presidente.

Jorge Giordani, ministro de Finanzas, y Nelson Merentes, presidente del BCV, afirman que la inflación pierde fuerza porque el avance de 1,4% en marzo es el más bajo en lo que va de año. Sin embargo, todo indica que factores estacionales que desaparecerán en el corto plazo son los que permiten el respiro. Las estadísticas del BCV indican que la desaceleración de los precios obedece a los tiempos de cosecha y a la rebaja de los productos agrícolas, un ítem que tiene un peso bastante elevado en el INPC. En febrero el precio de los productos agrícolas registró una caída de 2,1% y en marzo, otro descenso de 3,4%, pero la historia indica que al agotarse la cosecha, algo que ocurre velozmente, los costos vuelven a tomar el ascensor.

El precio de la cesta petrolera venezolana se ubicó en \$78 el barril durante el IV trimestre de 2010 y en lo que va de año ha aumentado hasta \$93,14. Por eso, el gobierno incrementa el gasto para tratar de reanimar a la economía y dejar atrás la recesión. En los dos primeros meses de este año el gasto público, sin incluir las erogaciones relacionadas al pago de la deuda, se incrementa 23% respecto al mismo lapso del año pasado aun después de ajustar por la inflación. El comportamiento de la liquidez señala que la expansión ha continuado y al cierre del 25/03 la liquidez acumula un incremento de 4,3% en un período en que tradicionalmente cae. Otro factor a tomar en cuenta es que al aumentar el ingreso de petrodólares el Gobierno contará con la posibilidad de incrementar la entrega de divisas a los distintos sectores de la economía.

La producción de Minerven, filial de la Corporación Venezolana de Guayana dedicada a la extracción de oro, cerró 2010 en las peores condiciones de los últimos cinco años por las protestas laborales y la obsolescencia tecnológica, admite la Memoria y Cuenta del Ministerio de Industrias Básicas y Minería. La empresa se propuso extraer 8.000 kilogramos de oro el año pasado, pero sólo cumplió 23% de la meta: 1.837 kg. La cifra representa una caída de 56,9% en comparación con la producción de 2009, que fue de 4.263 kg. Minerven indica como principal razón del incumplimiento las "paralizaciones de las jornadas laborales en reclamo de deudas y reivindicaciones colectivas, así como también por protestas de las comunidades adyacentes a la empresa por exigencias de servicios públicos y empleos". Admite, sin embargo, que hubo otros motivos que impidieron alcanzar las metas de producción. Uno de ellos fue el rezago tecnológico que presentan los equipos y las instalaciones de la empresa, "que conlleva a una obsolescencia de 92%", según el informe de gestión. La carencia de insumos también afectó a Minerven. Faltaron aceros de perforación, botas de goma, cables de disparo, cascos, explosivos, lámparas y repuestos para máquinas perforadoras y equipos diesel. La empresa afrontó, igualmente, la crisis eléctrica.

El fracaso del gobierno del comandante presidente Hugo Rafael Chávez en la construcción de nuevas líneas eléctricas significa que Venezuela continuará padeciendo problemas en el suministro. Especialista hacen notar que la industria eléctrica del país, operada por el estado, no ha instalado nuevas líneas que partan desde la represa del Guri, que genera aproximadamente el 75% de la electricidad que consumen los venezolanos. La capacidad de las líneas actuales es insuficiente para atender la creciente demanda. Dicen que las autoridades, incluyendo el ministro de Energía Eléctrica, Alí Rodríguez, han "olvidado las inversiones que se tenían que realizar en el sector transmisión ... necesarias para que la electricidad pueda llegar a todos los lugares del país". Se estima que la construcción de nuevas líneas de transmisión podría llevarse hasta tres años.

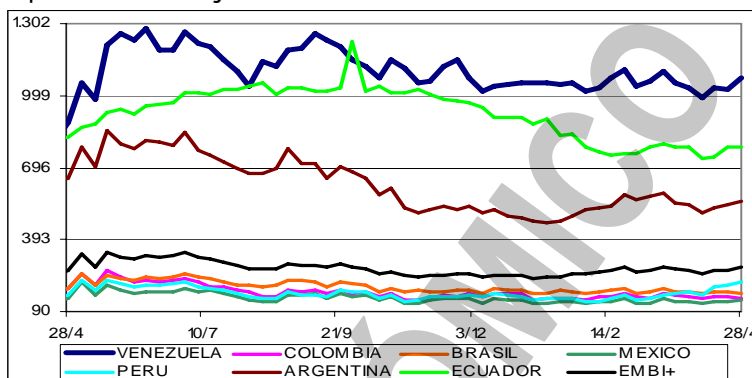
Desde el 01/05/2011 entrará en vigencia el incremento de 25% (15% + 10%) del salario

mínimo de los trabajadores de los sectores público y privado. De igual manera, el ajuste de la escala de sueldos para cargos de funcionarios públicos de carrera y obreros de la administración pública, junto a la reforma de la Ley de Alimentación para los Trabajadores.

Indicador de riesgo soberano EMBI+ (Puntos Básicos – Semana)

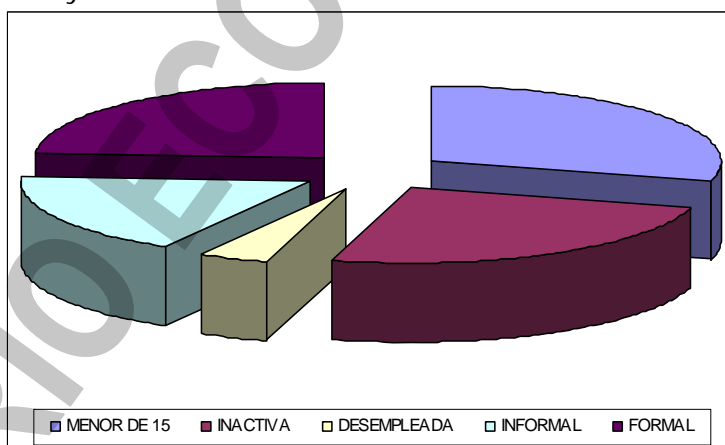
PAIS	ACTUAL	ANTERIOR	VARIAC.
Venezuela	1.070	1.028	42
Colombia	147	150	-3
Brasil	168	176	-8
México	141	135	6
Perú	218	203	15
Argentina	555	541	14
Ecuador	781	782	-1
EMBI+	277	265	12

El indicador de riesgo soberano EMBI+ mide los puntos porcentuales de riesgo sobre los Bonos del Tesoro Americano, en una ponderación de los bonos más transados en los mercados.



Fitch Ratings afirmó las calificaciones de Venezuela de la siguiente manera: (1) En moneda extranjera Issuer Default Rating (IDR) en 'B+'; (2) IDR en moneda local a 'B+'; (3) País techo en 'B+'; (4) IDR de Corto Plazo en 'B'. La perspectiva de las calificaciones es Estable. La calificación se basa en su perfil de servicio de la deuda manejable, flexibilidad financiera y la buena relación del servicio de la deuda, incluso bajo presión política y económica en los últimos años.

Según los datos del Instituto Nacional de Estadística (INE), a final de MARZO de 2010 éramos 28.942.191 habitantes, de los cuales, 8.402.572 ó 29,0% eran menores de 15 años; y 20.539.619 ó 71,0% mayores de 15 años. De este número, el INE considera que solo eran económicamente activos 64,0% ó 13.147.406; de los cuales 1.124.765 estaban desempleados, por lo cual el índice de desempleo sería de 8,6%; que es menor al 8,7% de MARZO de 2010, y también menor al 8,8% de FEBRERO de 2011. Ahora bien, si a la población económicamente activa le restamos los desempleados, nos resulta que solo 12.022.641 personas ó 41,5% están trabajando y 58,5% de la población no trabaja. De los que trabajan, 39,0% ó 5.121.645 lo hacen en el sector informal de la economía, y 52,5% ó 7.151.288 están en la economía formal. De la población mayor de 15 años, 7.151.288 ó 24,8% de la población, aunque no está trabajando, no se consideran desempleados por no andar buscando trabajo. El gráfico muestra los menores de 15 años y los que no andan buscando trabajo en los dos bloques a la derecha (54,6%); mientras que a la izquierda, de abajo hacia arriba, están los desempleados, los que están en la economía informal y formal; es decir, la población económicamente activa (45,4%). En resumen, aunque el INE dice que la tasa de desempleo de MARZO es de 8,6%; las cifras muestran que solo 41,5% de la población está trabajando y 58,5% no la hace. A eso debemos agregarle que de los que trabajan, solo 58,5% tienen un trabajo fijo, o sea que apenas 23,8% de la población tiene su ingreso asegurado; lo cual es menos de una cuarta parte de la población, que tiene la responsabilidad de sostener económicamente al resto de los habitantes.



La implementación del Socialismo del Siglo XXI en Venezuela ha traído muchas sorpresas a los venezolanos. Pero hasta hace pocos meses era difícil imaginar que un día las toallas sanitarias para las mujeres llegarían a subastarse al mejor postor en internet. "La situación se perfila cada vez como más grave", según Roberto León Parilli, presidente de la Asociación Nacional de Usuarios y Consumidores (ANAUCO). "En el mercado internacional, los excedentes de producción se están limitando y eso impacta a Venezuela que depende cada vez más de las importaciones". Los supermercados con anaqueles vacíos y largas peregrinaciones para conseguir productos básicos como pollo, café y leche en polvo ilustran dramáticamente la vida cotidiana del venezolano. El país,

pese a contar con una enorme renta petrolera, sufre una escasez crónica de productos de primera necesidad similar a la de los más empobrecidos países del tercer mundo.

AMERICA LATINA

En el ranking de multimillonarios de Latinoamérica difundido por América Economía, Gustavo Cisneros superó a Lorenzo Mendoza en el puesto número 20. La fortuna del empresario asciende, de acuerdo con la publicación, a \$4.200MM, principalmente provenientes de la Organización Cisneros y Venevisión. Lorenzo Mendoza se ubica en el puesto 22, con \$4.000MM provenientes de Empresas Polar. Cervezas, siderúrgica, minería, banca, finanzas, telecomunicaciones y medios son algunas de las actividades a las que se dedican la mayoría de los integrantes de la lista de 50 magnates.

En el Índice Internacional de Derecho de Propiedad 2011, Venezuela ocupó el último lugar de la medición (129), con una puntuación de 3,4 sobre 10 por la escasa capacidad de protección a la propiedad privada que brinda. Este índice evalúa tres pilares básicos: entorno legal y político, derechos de propiedad físicos y derechos de propiedad intelectual, los cuales según el Centro de Divulgación del Conocimiento Económico de Venezuela (Cedice), decrecieron pronunciadamente en el país. Suecia y Finlandia encabezan el índice con una puntuación de 8,5, seguidos de Singapur, que ocupa el segundo, y de Suiza, que está en el tercero. Los países latinoamericanos que, según la evaluación de la institución, ofrecen más protección a la propiedad privada son: Chile, en la posición 28; Puerto Rico, en la 33, Costa Rica, en la 50; Panamá y Trinidad y Tobago, en la 55; Jamaica, en la 63; Brasil, en la 64; Colombia en la 75; México en la 77, y Perú y El Salvador, en la posición 81.

Las relaciones entre Colombia y Venezuela, resquebrajadas bajo el gobierno del presidente Álvaro Uribe, están dando un giro de 180 grados bajo el mandato de Juan Manuel Santos, quien ve la revolución socialista de su vecino país como una oportunidad en vez de una amenaza. Existe la percepción de que la guerrilla colombiana ha sido derrotada y los cuantiosos beneficios del comercio con Venezuela, están cambiando la dinámica de lo que hasta hace muy poco fue una tormentosa relación con el comandante presidente Hugo Rafael Chávez, cuya revolución socialista ha aumentado la dependencia en las importaciones de la nación. No obstante, se advierte que Chávez es poco confiable y se anticipa una corta duración de la luna de miel entre ambos países.

Colombia sigue sufriendo un conflicto armado interno desde hace casi 50 años y los grupos sindicales y de derechos humanos de USA y de Colombia insisten en que hasta tanto se detengan Bogotá no merece tener un tratado de libre comercio (TLC) con USA. Tal presión mantuvo estancada la aprobación del TLC en el Congreso en Washington desde 2006, cuando fue firmado, en medio de los argumentos de que el tratado acabaría con sectores productivos agrícolas colombianos, lo que rechazan los productores y el gobierno. Pero el 07/4, el presidente Barack Obama se comprometió a notificar formalmente al Congreso de USA su intención de buscar el TLC con Colombia. No fijó una fecha, mientras destacó que era clave el cumplimiento de un "plan de acción" que refuerce la protección de derechos laborales en Colombia. El plan incluye 10 medidas que el gobierno del presidente Juan Manuel Santos debe cumplir, desde "expandir sustancialmente antes del 22/4 el programa de protección para dirigentes sindicales", hasta "aprobar antes del 15/6 una reforma del código penal para castigar acciones o amenazas que perjudiquen derechos laborales fundamentales".

Las 300 medidas económicas del régimen cubano anunciadas por Raúl Castro, en el marco del congreso del Partido Comunista de Cuba (PPC), son "una medida paliativa, que palía, alivia una situación, pero no cura el endémico mal cubano que es esencialmente la falta de libertad y la falta de derechos humanos", según el secretario general de la Federación de Organizaciones Cubanas en España, Ernesto Gutiérrez. "Son reformas estrictamente para intentar ganar tiempo y ganar de alguna manera algo de credibilidad internacional, sobre todo en materia financiera y económica" ... "Este anuncio trata de mitigar la debacle económica en la que está sumida el país, pero de ninguna manera buscan resolver los verdaderos problemas del país", dijo Gutiérrez.

El canciller ecuatoriano, Ricardo Patiño, mantuvo un diálogo telefónico con el secretario de Estado adjunto para América Latina, Arturo Valenzuela, sobre las relaciones bilaterales, afectadas por el retiro de embajadores tras la publicación de unos cables filtrados por WikiLeaks. El titular de la diplomacia ecuatoriana recibió la llamada de Valenzuela, en respuesta a una que él le había hecho previamente y dialogaron durante 35 minutos.

La empresa de telefonía celular Telcel (México) fue multada con 12.000MM de pesos (\$1.000MM), confirmó la Comisión Federal de Competencia, y le ordenó dejar de incurrir en prácticas injustas. La subsidiaria del magnate Carlos Slim efectúa "prácticas monopólicas relativas" al cobrarle excesivamente a sus competidores por vincular las llamadas de sus usuarios a los clientes de Telcel,

informó la comisión. La multa contra Telcel es la de más alta escala por tratarse de una infracción recurrente: el 10% de los activos de la compañía, señaló la dependencia gubernamental, y le dio 30 días para que indique cómo modificará sus prácticas. América Móvil, la compañía de telecomunicaciones de Slim, reveló el 15 de abril que había sido multada. Indicó que está estudiando todas las opciones para una apelación.

El presidente Rafael Correa firmó un decreto que otorga compensaciones a los exportadores afectados por la pérdida de las preferencias arancelarias andinas que concedía USA como incentivo a la lucha contra el narcotráfico. Se trata de "beneficios tributarios como compensación" por la pérdida del ATPDEA. Aclaró el presidente que con esta medida "no tendrá por qué perderse un puesto de trabajo". El gobierno estimó que unas 18.000 plazas de empleo podían verse afectadas por la eliminación del paquete arancelario, que cubría 6.000 productos de los cuales Ecuador utilizaba únicamente el 7%, equivalente a \$21MM. Correa aclaró que las preferencias que entregaba USA eran "unilaterales" y expiraron antes de la crisis diplomática con esa nación, debido a un desacuerdo entre legisladores demócratas y republicanos.

UNITED STATES OF AMERICA (USA)

Standard and Poor's rebajó, por primera vez en su historia, la perspectiva de evolución de la deuda de USA de "estable" a "negativa", dudando de la capacidad de la clase política del país para ocuparse del déficit presupuestal. S&P mantiene en 'AAA' su clasificación de la deuda a largo plazo de USA, la mejor nota posible, reservada a los emisores que tienen las mejores garantías. Pero puesto que tiene lo que la calificadora considera "déficits presupuestales muy importantes y un nivel de endeudamiento gubernamental en alza, y puesto que el camino para tratar (estos problemas) no está claro, revisamos nuestra perspectiva sobre la calificación a largo plazo de 'estable' a 'negativa'".

El Gobierno de USA acaba de emprender la mayor acción legal contra los juegos de mesa virtuales, acusando de fraude financiero, blanqueo de dinero y apuestas ilegales a los fundadores de PokerStars, FullTilt Poker y Absolute Poker, tres de los mayores portales de póquer online. El FBI acaba de cerrar sus operaciones en USA y tomó sus dominios. Explican que crearon "una trama criminal fraudulenta" con la que engañaron a los bancos para procesar miles de millones de dólares en ingresos ilícitos del juego. Hay ya 11 personas procesadas por manipular el sistema financiero.

Por años, los secretarios del Tesoro de USA repitieron que el país estaba comprometido con una política de dólar fuerte. Pero la última vez que el secretario del Tesoro, Tim Geithner, habló de un "dólar fuerte" fue en noviembre, y no ha dicho casi nada sobre el tema desde entonces. Las tasas de interés en mínimos históricos, el programa de compras de bonos de la Reserva Federal (FED), los enormes déficit presupuestarios y la política de empleo del gobierno dirigida al sector exportador han contribuido al descenso del dólar. Para Allen Sinai, economista jefe global de Decision Economics, "el corazón de la caída del dólar" proviene de la política monetaria ultra-expansiva que lleva la FED por más de dos años, que se opone a la política fiscal o tributaria.

En un vuelco que obedece a razones financieras y tecnológicas, un creciente número de americanos se está deshaciendo de sus teléfonos fijos tradicionales y opta por emplear sólo celulares, una tendencia encabezada no sólo por la elite altamente tecnificada, sino por la gente en los estados más pobres, la cual busca ahorrar dinero. Estimados del gobierno muestran que por lo menos el 30% de los adultos en 10 estados utiliza sólo celulares. El mayor porcentaje se detectó en Arkansas y Mississippi, donde muchas personas no pueden darse el lujo de pagar dos líneas distintas de telefonía. Las viviendas más adineradas han avanzado más lentamente hacia la adopción de la tecnología inalámbrica como su único medio de hacer llamadas. *Igual situación se esta presentando en Venezuela, donde un gran porcentaje de la población usa celulares.*

Una corte federal de California falló en contra del gigante fabricante de juguetes Mattel al considerar que no detenta los derechos de autor de la muñeca Bratz, hecha por MGA Entertainment y que socavó las ventas de la Barbie. El veredicto del jurado fue una sorpresa ya que hasta ahora Mattel había salido victorioso en varias instancias previas, por esta disputa conocida como "la guerra de las muñecas" o "Barbie vs Bratz". La disputa sobre quién es dueño de la popular marca de muñecas Bratz fue resuelta por un jurado que tras ocho días de deliberaciones encontró que MGA no robó ningún secreto de autor, que Mattel no es dueña de la idea para crear las sensuales muñecas Bratz y que no debe ser compensada por ningún daño.

JP Morgan-Chase acordó con los responsables de la liquidación de Lehman Brothers restituir \$861MM (€590MM). Es un paso clave en el proceso para recuperar los activos con los que compensar a los antiguos clientes del difunto banco de inversión, cuyo colapso en 2008 hizo temblar los

cimientos de Wall Street. La entidad que dirige Jamie Dimon es la que mejor capeó la crisis. De la cantidad pactada, \$755MM serán una devolución en efectivo. El segundo banco de USA asegura que el arreglo no tendrá un impacto sustancial en sus resultados, porque tenía apartado ese dinero a la espera de resolver el litigio. El acuerdo debe ser autorizado ahora por el juez Burton Lifland, encargado de supervisar el proceso de desmantelamiento y reparto de los activos que quedaron en pie tras el derrumbe.

El mercado de publicaciones periódicas en español en USA experimentó un notable crecimiento desde la década de los años 90 y logró mantenerse sin mayores trances en los últimos dos años, pese a la crisis económica. La tendencia va en el sentido inverso a lo sucedió con medios editados en inglés, que desde entonces fueron perdiendo lectores por factores económicos y por el avance de las nuevas tecnologías. Entre el público latino, en cambio, subsiste una mayor fidelidad al papel impreso, según la National Association of Hispanic Publications (NAHP).

RESTO DEL MUNDO

El FMI cree que el China será la primera economía mundial en 2016. El polvo ha ido cubriéndolo todo en USA. Detroit, capital de la industria del automóvil, tiene hoy menos habitantes que en 1910 y Washington conserva un enorme encanto y sin embargo en las afueras no es difícil encontrar casas llenas de polvo, con el moho avanzando de forma imparable en su interior. El informe de Perspectivas Económicas del FMI constata que China va a adelantar a USA. El PIB chino en paridad de poder adquisitivo será el primero del mundo antes de lo que nadie pensaba. China ya superó a Japón en paridad de poder de compra hace años, aunque tuvo que esperar a 2010 para que el volumen total de su economía fuera el segundo del mundo. Algo parecido sucederá con USA. *Goldman Sachs calcula que China se convertirá en la primera potencia en 2027.*

El endeudado gobierno de Portugal revisó por segunda ocasión al alza su déficit presupuestario del 2010, lo que reveló que el déficit alcanzó el 9,1% del PIB en vez del 8,6% anunciado previamente. El Instituto Nacional de Estadística informó que había enviado la revisión a Eurostat, la oficina europea de estadísticas, y que había "determinado un incremento en el préstamo neto y en la deuda bruta del gobierno general", en comparación con las cifras que divulgó previamente. Las cifras corregidas son consideradas un nuevo revés para la economía portuguesa en momentos en que el gobierno está negociando los términos de un paquete de rescate muy necesario y que evitaría que el país se declare en bancarrota. La cifra de déficit está muy por encima del límite fijado para la zona del euro, que es del 3% del PIB de cada país

España pagó intereses mucho más elevados para recaudar €4.700MM (\$6.800MM) en una venta de bonos a 12 y 18 meses, indicio de que el nerviosismo ha vuelto a cundir en los mercados de Europa. Los inversionistas compraron €3.500MM en letras a 12 meses con un rendimiento promedio de 2,77%, frente al 2,13% en la venta del 15/3. La Tesorería vendió €1.200MM en bonos a 18 meses a un promedio de 3,36% de interés, frente a 2,44% el mes pasado. Aunque cubrió la oferta, la demanda por los dos tipos de letras fue inferior a la de marzo.

Los mercados dan un respiro a España en pleno recrudecimiento de las tensiones por el temor a que Grecia tenga que reestructurar su deuda. El Tesoro ha colocado €3.400MM en bonos, cumpliendo los objetivos que se había marcado; pero ha debido aumentar el tipo de interés por los bonos a 10 años hasta 5,48%; el nivel más alto desde enero cuando pagó 5,6% alcanzando el interés más alto de una década. El interés pagado está al nivel del de la emisión de diciembre. El dato positivo ha sido el incremento de la demanda por la deuda española, que ha sido dos veces superior a la oferta. El Tesoro ha colocado €2.480MM de obligaciones a 10 años a un interés por encima del pagado en la anterior subasta celebrada el 17/3 cuando fue del 5,16%. A esta emisión de los bonos a 10 años se ha sumado una subasta adicional de €885,26MM de deuda a 13 años.

La riqueza financiera neta de las familias residentes en España, que se mide con la diferencia entre los activos financieros que poseen y los préstamos que tienen concedidos, cayó 0,8% en 2010 frente a 2009 hasta €814.985MM, según los datos del Banco de España. Destaca que el efectivo en poder de los hogares, ya sea en cuentas corrientes o depósitos, ha aumentado a lo largo de la crisis hasta alcanzar al cierre de 2010 su valor más alto desde que el Banco de España recoge estos datos en 1980. En total, los hogares e instituciones sin fines de lucro tenían €859.912MM en efectivo y depósitos por las dudas de invertir este dinero en acciones con vistas a un eventual empeoramiento de la economía. O lo que es lo mismo, por el temor a entrar en desempleo ante el deterioro del mercado laboral. La riqueza financiera de las familias alcanzó un máximo en 2006 sobre el billón de euros, aunque ha ido descendiendo desde entonces hasta hoy. Al calor del crecimiento económico

que vino de la mano del boom inmobiliario, los hogares se animaron a invertir en Bolsa, una apuesta que alcanzó sus niveles más altos de la serie histórica ese mismo año. No obstante, ya sea porque las familias optaron por deshacer sus inversiones o porque estas perdieron mucho valor, bajó con fuerza tras el inicio de la crisis financiera internacional en 2008 en 43% hasta los €83.128MM.

Un año después de que Grecia solicitara ayuda financiera internacional, la Eurozona no logró dejar atrás la crisis de la deuda soberana, si bien tomó decisiones sin precedentes para ahuyentar los temores de los mercados, como la creación de un fondo de rescate. El 23/04/2010, Grecia, confrontada a la explosión de su déficit y deuda públicos, se convirtió en el primer país en acudir en ayuda de la Unión Europea (UE) y al Fondo Monetario Internacional (FMI), fragilizando los propios fundamentos de la Eurozona, hasta entonces considerada una unión monetaria fuerte, resistente a las turbulencias de los mercados. Atenas se benefició de préstamos por un monto total de €110.000MM. Le siguieron Irlanda y Portugal. Dublín obtuvo en noviembre €85.000MM y Lisboa pidió un rescate hace dos semanas, que se prevé esté listo para mediados de mayo. Pero las dificultades persisten: en Grecia, la creciente deuda se suma a una recesión que hace temer que el Estado no pueda reembolsar sus créditos; en Irlanda la situación de los bancos sigue siendo objeto de inquietud. Otros países con dificultades presupuestarias y económicas, como España o incluso Bélgica, figuran en la lista de potenciales próximos blancos de los mercados.

Toyota anunció que su producción no volverá a la normalidad hasta noviembre o diciembre debido a los problemas en la cadena de producción generados por el terremoto y posterior tsunami del pasado 11 de marzo, por lo que ha pedido perdón a sus clientes. Las exportaciones de automóviles desde Japón cayeron en marzo 27%,8. Toyota superó en 2008 a la estadounidense General Motors como primer fabricante del mundo de automóviles. El 18/4, las fábricas de Toyota en Japón volvieron a funcionar, pero no a pleno rendimiento. Actualmente producen al 50% de su capacidad y la empresa espera que en algunos modelos se vuelva a la normalidad en julio y que todas las plantas recuperen su funcionamiento normal "alrededor de noviembre o diciembre". El plazo es similar para las fábricas que Toyota tiene fuera de Japón, que también se han visto afectadas por problemas en el suministro de componentes. Toyota ha anunciado paradas en USA, China y Europa y sus fábricas actualmente están al 40% de su capacidad.

Las exportaciones japonesas cayeron 2,2% en marzo un frente al mismo mes del año anterior, hasta 5,86 billones de yenes (€49.274MM), debido al impacto de los devastadores terremoto y tsunami, informó el Gobierno nipón. Se trata del primer descenso tras 16 meses consecutivos de crecimiento para este indicador clave de la economía nipona, causado por las interrupciones en la producción generadas por ese desastre natural. Según el Ministerio de Finanzas, la balanza comercial de Japón mostró en marzo un superávit de 196.500MM de yenes (€1.653MM), 78,9% menor a la de marzo de 2010.

Los ministros de Comercio de China, Corea del Sur y Japón prometieron que continuarán presionando para consolidar un acuerdo de inversiones entre los tres países. Los ministros Banri Kaieda de Japón, Chen Deming de China y Kim Jong-hoon de Corea del Sur informaron a través de declaración conjunta que esperan alcanzar un consenso en su Acuerdo Trilateral de Inversión lo antes posible. Los países ya cuentan con acuerdos bilaterales de inversión entre sí, pero Japón desea que se alcance un convenio trilateral que contemple la protección a la propiedad intelectual así como otras cláusulas. Los ministros se reunieron en Tokio en anticipo a la reunión que sostendrán los jefes de estado de las tres naciones el mes próximo.

El británico Instituto Internacional de Estudios Estratégicos (IISS) publicará el 10 de mayo los documentos encontrados en la computadora del abatido portavoz de las Fuerzas Armadas Revolucionarias de Colombia (FARC) que contendría información clave sobre los estrechos vínculos entre el gobierno venezolano y el movimiento guerrillero. Los miles de documentos, que entre otras cosas muestran los esfuerzos del comandante presidente venezolano Hugo Rafael Chávez por brindar respaldo financiero, político y bélico a la organización guerrillera, estarán disponibles dentro de CD's que serán vendidos al público, informo el IISS. El material encontrado dentro de una computadora portátil fue entregado al instituto por el gobierno del entonces presidente Álvaro Uribe, luego de que Reyes fue abatido en 2008 por el ejército colombiano en un polémico bombardeo a un campamento guerrillero en territorio ecuatoriano.

COMPORTAMIENTO DE LAS TASAS DE INTERÉS

NACIONALES: El BCV reporta, al 22/04/2011 tasa activa de 19,51% (19,52%); una tasa pasiva, en colocaciones a 90 días de 15,75% (14,62%) y en cuentas de ahorro de 12,61% (12,61%); que

corresponden al promedio ponderado de los seis principales bancos del país. Las letras del tesoro a 90 días se negociaron en 9,5949% (9,6499%); con un promedio para todas las emisiones de 6,8720% (6,8268%). La tasa de descuento y redescuento, se mantiene en 29,5% (29,5%). Las operaciones de inyección de liquidez se mantuvieron en 19% (19%) a 7 días; 20% (20%) a 14 días; 21% (21%) a 28 días; 21,25% (21,25%) a 56 días y 21,50% (21,50%) a 90 días, con un promedio en la semana de 19,0000% (19,0000%). El rendimiento promedio ponderado de los BDPN se ubica en 12,3% (12,3%); sin movimiento. Las operaciones de absorción de liquidez mediante REPOS y CD se mantuvieron en 6% (6%) a 28 días y 7% (7%) a 56 días, con un promedio en todas las operaciones de 6,1465% (6,1377%) en la semana. La tasa para operaciones relacionadas con el agro está congelada en 13,00% (13,00%). Entre paréntesis los valores de la semana pasada.

INTERNACIONALES: La tasa LIBOR promedió 0,2433% (0,2457%) a 30 días; 0,2962% (0,2992%) a 90; 0,4426% (0,4470%) a 180; y 0,7610% (0,7650%) a 360 días. El EURÍBOR terminó la semana en 2,1320% (2,1040%). La PRIME rate se mantiene en 3,25% (3,25%); con un redescuento de 0,09% (0,09%); y un descuento de 0,75% (0,75%). La tasa de interés promedio de un CD a 30 días se ubica en 0,18% (0,18%), la de 90 en 0,23% (0,22%) y la de 180 días en 0,31% (0,32%). Las letras del tesoro americano a 10 años se cotizaban en 3,34% (3,51%), las de 20 años en 4,18% (4,32%); y las de 30 años en 4,42% (4,53%). Entre paréntesis los valores de la semana pasada.

ENDEUDAMIENTO VENEZOLANO

Operaciones de inyección y absorción (compras y colocaciones) del BCV: en el período realizó operaciones de inyección por BsF. 810,00MM, mientras que absorbió BsF. 5.425,43MM; según el siguiente detalle, que muestra el parcial de ABRIL comparado con el total de ENERO, FEB. y MARZO (cifras en millones de bolívares):



FECHA	ABSORCIÓN				TOTAL	INYECCIÓN REPOS REV.	EFECTO NETO
	LETRAS TSR.	BDPN	REPOS	CD MESA DNR.			
ENERO	1.000,00	0,00	3.251,03	4.961,24	9.212,27	2.564,60	-6.647,67
FEBRERO	2.132,00	0,00	3.237,08	4.763,17	10.132,26	1.805,00	-8.327,26
MARZO	2.585,00	0,00	3.057,51	6.686,33	12.328,84	1.940,00	-10.388,84
18/04/2011	0,00	0,00	410,06	120,74	530,80	0,00	-157,33
20/04/2011	570,00	0,00	414,48	1.543,31	2.527,79	395,00	-530,80
25/04/2011	0,00	0,00	49,00	1,00	50,00	0,00	0,00
26/04/2011	500,00	0,00	0,00	217,90	717,90	0,00	-50,00
27/04/2011	0,00	0,00	0,00	1.195,50	1.195,50	415,00	-717,90
28/04/2011	0,00	0,00	300,00	0,00	300,00	0,00	-780,50
29/04/2011	0,00	0,00	50,00	53,44	103,44	0,00	-300,00
SEMANA	1.070,00	0,00	1.223,54	3.131,89	5.425,43	810,00	-103,44
ABRIL	2.150,00	0,00	3.638,69	4.333,83	10.122,53	1.609,00	-2.482,64

COTIZACIONES DE LOS BONOS SOBERANOS VENEZOLANOS (en dólares):

BONO	ACTUAL	ANTERIOR	BONO	ACTUAL	ANTERIOR	BONO	ACTUAL	ANTERIOR
V-2011 FRN	100,00%	99,90%	G-24- 8,25%	63,60%	65,53%	PETRO 2011 0%	99,09%	98,69%
G-13 10,75%	102,55%	103,01%	V-25 7,65%	61,25%	62,27%	PDV-2014 4,9%	75,00%	76,45%
G-14 8,5%	93,50%	94,95%	G27 9,25%	72,60%	73,87%	PDV-2015 5,0%	67,25%	68,25%
V-2016 5,75%	76,75%	76,64%	V-28 9,25%	67,85%	68,21%	PDV-2016 5,25%	63,25%	65,50%
G-18- 13,625%	97,50%	98,15%	G34 9,375%	68,00%	68,40%	PDV-2017 5,25%	61,20%	61,75%
G-18-7,0%	70,25%	71,55%	V-2038 7,0%	56,80%	56,48%	PDV-2017N 8,5%	72,50%	73,25%
G-19- 7,0%	69,50%	70,34%	TICC 2015	96,18%	96,18%	PDV-2022 12,75%	81,94%	83,14%
V-2020 6,0%	60,00%	61,21%	TICC 2017	89,00%	89,00%	PDV-27 5,375%	47,30%	48,25%
G-22 12,75%	87,65%	88,45%	TICC 2019	75,00%	75,00%	PDV-2037 5,5%	46,00%	47,25%
V-2023 9,0%	68,40%	70,06%						

Los porcentajes representan el precio sobre el valor nominal; la columna ANTERIOR refleja el precio reportado en el anterior informe. FUENTE: Mercantil Merinvest y estadísticas propias.

No mas la CAN, pero aun sin el MERCOSUR. Eso nos da una idea de los genios planificadores del gobierno bolivariano de Venezuela.

Inocencio T. Sánchez B.
30/04/2011

COMENTARIO ECONÓMICO es un reporte gratuito, de carácter informativo, que recoge noticias económicas y financieras, reproducidas por diferentes medios de comunicación, otras fuentes, estimaciones y cálculos realizados por el recopilador. Aun cuando las fuentes son confiables, no se garantiza su exactitud. Todos los gráficos y tablas que aparecen en esta publicación son preparados por el autor, con información recopilada. Se autoriza la difusión o reproducción, total o parcial, de este COMENTARIO ECONÓMICO, siempre y cuando se cite la fuente. Dirija su sugerencia, comentario o pregunta a inosanchez@inosanchez.com