

## ENTRE ENERO 1999-2009 TASA DE DESOCUPACIÓN BAJO DE 16,6% A 9,5%

- Por primera vez, la tasa de desocupación comenzando el año, se ubica en un dígito.
- La variación interanual (enero 2008 - enero 2009) reflejó una disminución de 10,2% a 9,5%.
- Entre Enero 2008 y Enero 2009, se evidencia una incorporación de 467.770 ocupados.
- La población ocupada en el sector formal, en la comparación interanual, reflejó un incremento de 230.987 personas, para ubicarse en un 57,5% en el mes de Enero de 2009.

El Presidente del Instituto Nacional de Estadística Elías Eljuri informó, que por primera vez la tasa de desocupación comenzando el año, se ubica en un dígito, disminuyendo de 16,6% en enero de 1999 a 9,5% en enero del 2009, siendo la cifra más baja desde que se comenzó a medir la fuerza de trabajo con periodicidad mensual.

La tasa de ocupación en enero de 2009, se ubicó en 90,5% (11.430.173 personas), siendo en enero de 2008 de 89,8% (10.962.403 personas), lo cual refleja un incremento de 467.770 ocupados, de los cuales 241.932 son hombres y 225.838 son mujeres.

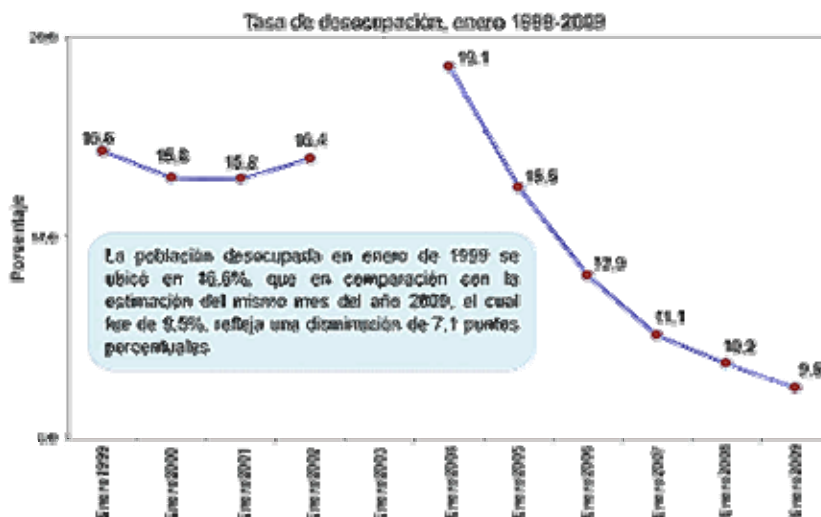
La población ocupada en el sector formal, en la comparación interanual, reflejó un incremento de 230.987 personas, para ubicarse en un 57,5% en el mes de Enero de 2009.

Elías Eljuri destacó, que a pesar de la crisis económica mundial la cual incide en la economía nacional, los resultados obtenidos con base al último informe de la Fuerza de Trabajo (Enero 2009) genera expectativas positivas para los próximos meses.

Para el informe de enero de 2009 se consideró una muestra de 17.827 personas de 15 años y más y 5.985 viviendas, estudio realizado entre el 05 de enero y el 01 de febrero de 2009. Se abarca a la totalidad de la población residente en el país, excluyendo a los indígenas selváticos, los habitantes de las dependencias federales, hoteles, hospitales, cuarteles militares, cárceles y otras colectividades; así como los que viven en localidades con menos de 10 viviendas.

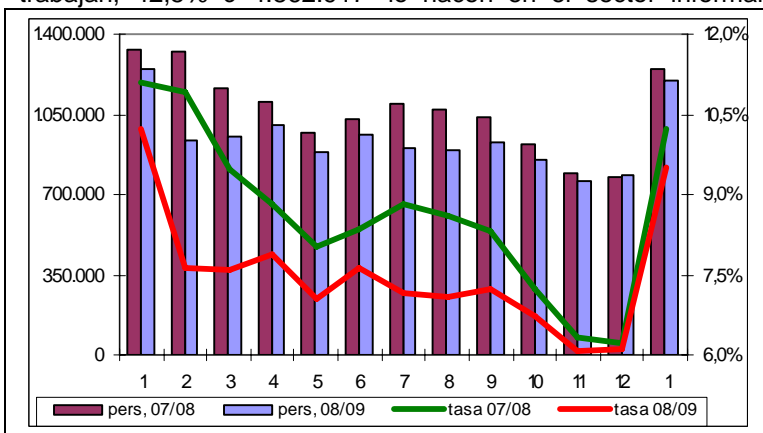
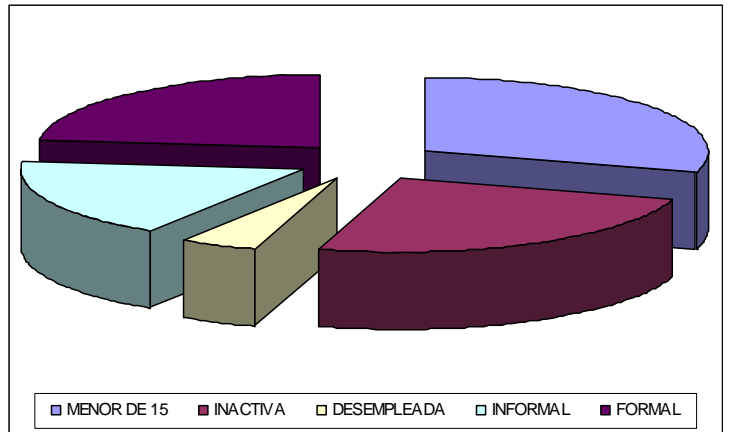
<http://www.ine.gov.ve/>

Publicado el 05 de marzo de 2009



## LA OTRA CARA

Según los datos del Instituto Nacional de Estadística (INE), a final de ENERO éramos 27.979.840 habitantes, de los cuales, 8.332.936 ó 29,8% eran menores de 15 años; y 19.646.904 ó 70,2% mayores de 15 años. De este número, para el INE solo eran económicamente activos 64,3% ó 12.631.063; de los cuales 1.200.890 estaban desempleadas, por lo cual el índice de desempleo sería de 9,5%; que es menor al 10,2% de ENERO de 2008 e igual al 6,1% de DICIEMBRE de 2008. Ahora bien, si a la población económicamente activa le restamos los desempleados, nos resulta que solo 11.430.173 personas ó 40,9% están trabajando y 59,1% de la población no trabaja. De los que trabajan, 42,5% ó 4.862.917 lo hacen en el sector informal de la economía, y 57,5% ó 6.567.256 están en la economía formal. De los que trabajan, 81,9% están en el sector privado y 18,1% en el público. De la población mayor de 15 años, 7.015.841 ó 25,1% de la población, aunque no está trabajando, no se consideran desempleados por no andar buscando trabajo. El gráfico superior muestra los menores de 15 años y los que no andan buscando trabajo en los dos bloques a la derecha (54,9%); mientras que a la izquierda, de abajo hacia arriba, están los desempleados, los que están en la economía informal y formal; es decir, la población económicamente activa (45,1%). En resumen, aunque el INE dice que la tasa de desempleo de ENERO es de 9,5%; las cifras



de ENERO es de 9,5%; las cifras muestran que solo 40,9% de la población está trabajando y 59,1% no la hace. A eso debemos agregarle que de los que trabajan, solo 57,5% tienen un trabajo fijo, o sea que apenas 23,5% de la población tiene su ingreso asegurado. En teoría, menos de una cuarta parte de la población tiene la responsabilidad de sostener económicamente a las otras tres cuartas partes.

Inocencio Sanchez, PhD., MBA., MSc., Contador Público  
Valencia, 06/03/2009