



INFORME DE RESULTADOS DEL
SISTEMA BANCARIO VENEZOLANO
MAYO 2009

Este informe se basa en las 60 instituciones que componen el Sistema Bancario venezolano: 25 bancos universales, 14 bancos comerciales, 4 bancos con leyes especiales, 7 bancos de desarrollo, 4 bancos de inversión, 1 banco hipotecario, 1 Empresa de Arrendamiento Financiero, 2 entidades de ahorro y préstamo y 2 fondos del mercado monetario. De estas instituciones, 50 son privadas y 10 son del estado venezolano.

1. Las Captaciones del Público del Sistema Bancario totalizaron Bs. 233.982MM, lo que representa un aumento de 2,17% en el mes. En los últimos doce meses. los depósitos se han incrementado 28,96%
2. La Cartera de Créditos se ubicó en Bs. 132.302MM, lo que representa un incremento en el mes de 1,22%. La cartera de créditos vigentes subió 1,15% con respecto a ABRIL de 2009; mientras que, la cartera de créditos inmovilizada aumentó en 4,70%.
3. La intermediación crediticia (Créditos / Captaciones) pasó de 57,07% en ABRIL de 2009 a 56,54% en MAYO de 2009. (62,27% en MAYO de 2008).
4. El activo total del Sistema Bancario al finalizar MAYO de 2009 se colocó en Bs. 305.986MM, un crecimiento de 2,86% en comparación ABRIL de 2009. La partida más importante dentro de la estructura del activo que determinó este incremento, fue el rubro de inversiones en títulos valores, el cual se incrementó en 8,59%.
5. Al cierre de MAYO el Total Pasivo alcanzó a Bs. 277.760MM, un aumento de 2,71% respecto a ABRIL de 2009. En comparación con MAYO 2008 el pasivo presentó un aumento de 31,11%.
6. El patrimonio + Gestión Operativa de las instituciones financieras que integran el Sistema Bancario se colocó en Bs. 28.226MM al cierre de MAYO de 2009, para un aumento de 4,34% con relación a ABRIL. En relación con MAYO de 2008 el patrimonio se incrementó 30,15%.
7. El resultado neto (ganancias) registrado en el período de ENERO A MAYO de 2009, alcanzó Bs. 2.565MM; un aumento con respecto al mismo período de 2008 de 6,92%.

Los líderes en los diferentes segmentos son los siguientes:

ACTIVO: Banesco, Mercantil, BBVA Provincial, Venezuela y BOD.

CARTERA DE CREDITOS: Banesco, BBVA Provincial, Venezuela, Mercantil y BOD.

PASIVO: Banesco, Mercantil, BBVA Provincial, Venezuela y BOD.

CAPTACIONES: Banesco, Mercantil, BBVA Provincial, Venezuela y BOD.

PATRIMONIO: Banesco, BBVA Provincial, Mercantil, Venezuela y BOD.

RESULTADO: BBVA Provincial, Venezuela, BOD, Mercantil y Banesco.

INOCENCIO T. SANCHEZ B.

(Fuente: SUDEBAN)

20/06/2009



Nota de Prensa

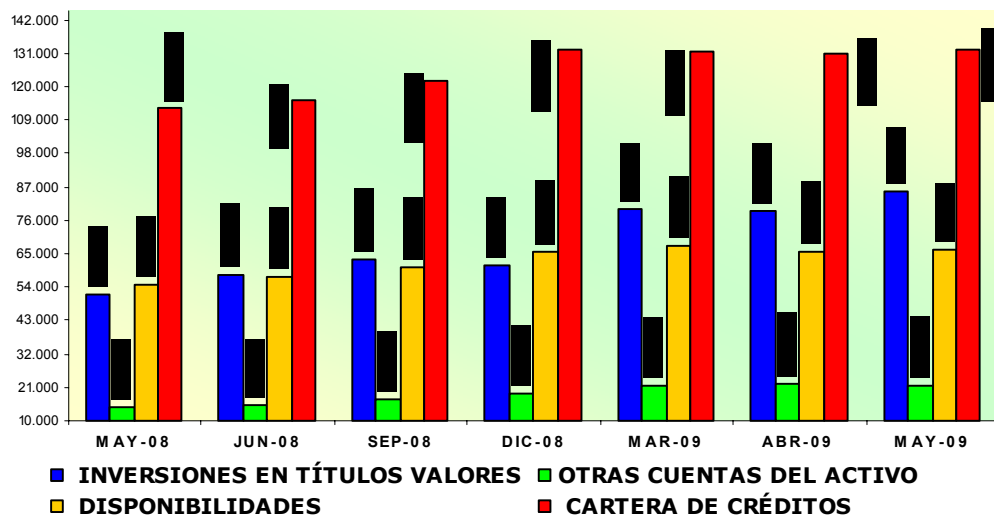
17.06.2009

Se ubicó en 10,14% al finalizar mayo

Índice de capitalización de la Banca superó el mínimo establecido

ACTIVO

Gráfico 1
Evolución de los principales rubros del activo
(Millones de bolívares) ¹



El activo total del Sistema Bancario al finalizar mayo de 2009 se colocó en 305.986.120 de Bs., registrando así un crecimiento de 2,86% (8.512.772 miles de Bs.) en comparación con el monto alcanzado en abril de 2009, que fue de 297.473.348 miles de Bs. La partida más importante dentro de la estructura del activo que determinó este aumento, fue el rubro de inversiones en títulos valores, el cual se incrementó en 8,59%, y en segundo lugar, la cartera de créditos neta la

¹ Los valores monetarios registrados en la presente publicación se expresan en la escala monetaria vigente a partir del 1° de enero de 2008 (Bolívares Fuertes).



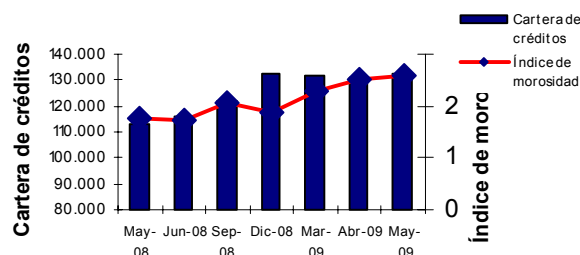
cual aumentó en 1,22%. En comparación con el monto alcanzado en mayo de 2008 (233.539.987 miles de Bs.), hubo un aumento de 31,02%, que fue de 72.446.133 miles de Bs, así lo refleja el informe mensual de la banca que realiza la Gerencia General Técnica de la Superintendencia de Bancos y Otras Instituciones Financieras.

Las disponibilidades se situaron para el mes en referencia en 66.211.037 miles de Bs., equivalentes al 21,64% del activo total. Este resultado significó un ascenso de 1,13% (738.693 miles de Bs.) con respecto al saldo del mes de abril de 2009, cuando se ubicó en 65.472.344 miles de Bs., esta incremento se evidenció principalmente en la cuenta Banco Central de Venezuela la cual tuvo un aumento de 1.260.140 miles de Bs. (2,37%). Con relación a mayo de 2008 se presentó un incremento de 20,92% (11.456.824 miles de Bs.).

Las inversiones en títulos valores del Sistema Bancario para mayo de 2009 se situaron en 85.811.444 miles de Bs., que representan el 28,04% del activo total, reflejando un aumento del 8,59% (6.790.520 miles de Bs.) al comparar con abril de 2009, cuando se ubicaron en 79.020.057 miles de Bs. En comparación con mayo de 2008 este rubro experimentó un aumento del 66,86% (34.385.599 miles de Bs.)

La cartera de créditos se situó en 132.301.547 miles de Bs., y en comparación con el mes anterior tuvo un incremento de 1,22%, con una participación en el activo total del Sistema Bancario del 43,24%. Este resultado estuvo determinado por el aumento reflejado en la cartera de créditos vigentes, la cual se incrementó en 1,15% (1.509.844 miles de Bs.) con respecto al mes de abril de 2009. Mientras que, la cartera de créditos inmovilizada aumentó en 4,70% (158.755 miles de Bs.) en relación con los niveles alcanzados para el mes de abril de 2009. Del saldo total de los créditos inmovilizados 3.383.260 miles de Bs., corresponden a créditos vencidos y 150.686 miles de Bs. a créditos en litigio. Por otra parte, los créditos reestructurados crecieron en 12,88%. En comparación con mayo de 2008, la cartera de créditos neta aumentó un 17,10%.

Gráfico 2
Evolución de la cartera de créditos neta y el índice de morosidad
(Millones de bolívares y porcentaje)





Las provisiones para cartera de créditos se situaron en 4.575.513 miles de Bs., aumentando en 3,94%. Este rubro en comparación con su saldo alcanzado en mayo de 2008 aumentó 67,20%.

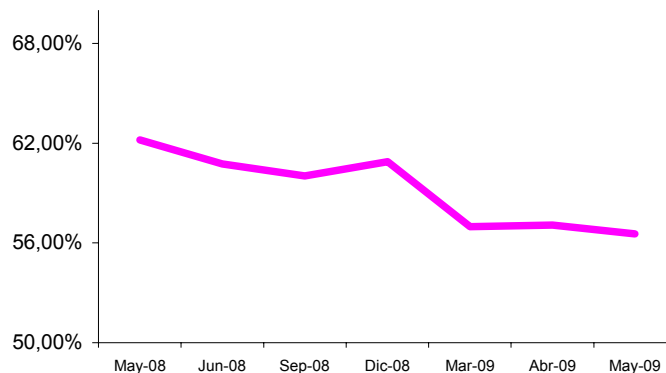
INDICADORES FINANCIEROS

La morosidad del Sistema Bancario para el mes en referencia se situó en 2,58%, registrando un incremento de 0,08 puntos porcentuales con respecto al valor reflejado en abril del año 2009, que fue de 2,50%. En mayo de 2008 este indicador estuvo en 1,76%.

La cobertura medida a través de la relación provisión para cartera de créditos entre la cartera inmovilizada bruta, se ubicó en 129,47% para mayo de 2009, reflejó un descenso de 0,95 puntos porcentuales en relación con el mes anterior (130,43%). En mayo de 2008 este indicador se colocó en 134,04%.

La intermediación crediticia obtenida a través del indicador cartera de créditos neta (132.301.547 miles de Bs.) / captaciones del público (233.981.773 miles de Bs.) presentó una reducción en 0,53 puntos porcentuales al pasar de 57,07% en abril de 2009 a 56,54% en mayo de 2009. En mayo de 2008 este indicador se había colocado en 62,27%.

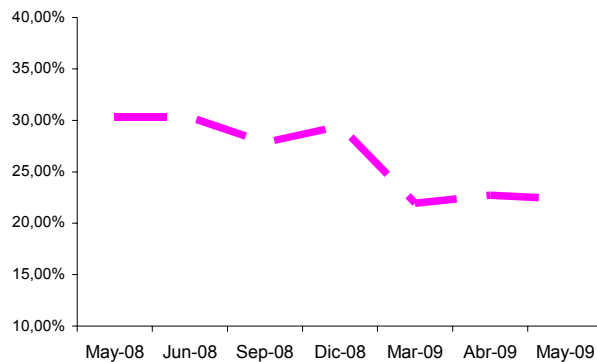
Gráfico 3
Evolución del índice de intermediación crediticia
(Porcentaje)



La rentabilidad sobre el patrimonio (ROE) para el mes de mayo de 2009, medida por el indicador resultado neto anualizado (6.155.234 miles de Bs.) entre el patrimonio promedio (24.963.109 miles de Bs.) se colocó en 24,66%, nivel superior al registrado durante abril de 2009 que fue de 22,70%. Pero inferior al registrado en mayo de 2008 (30,09%).



Gráfico 4
Evolución del índice de rentabilidad sobre el patrimonio
(ROE)
(Porcentaje)

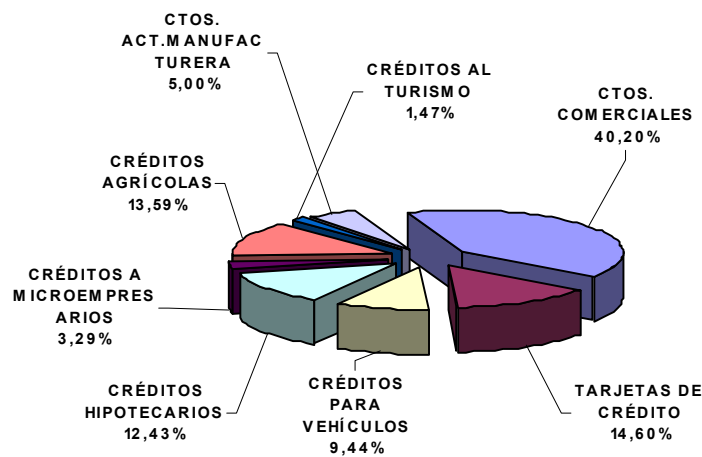


CRÉDITOS SEGÚN DESTINO

Al cierre del mes de mayo de 2009 la distribución de los principales créditos clasificados según destino y su participación dentro de la cartera de créditos bruta fue la siguiente:

- **Créditos comerciales** 55.019.958 miles de Bs. y un 40,20%.
- **Tarjetas de crédito** 19.978.874 miles de Bs. y un 14,60%.
- **Créditos para adquisición de vehículos** 12.916.728 miles de Bs. y un 9,44%.
- **Créditos hipotecarios** de 17.013.399 miles de Bs. y un 12,43%.
- **Créditos al sector agrícola** por 18.595.899 miles de Bs. y un 13,59%.
- **Créditos al sector turismo** por 2.007.107 miles de Bs. y un 1,47%.
- **Créditos a microempresarios** por 4.501.951 miles de Bs. y un 3,29%.
- **Créditos a la actividad manufacturera** por 6.843.144 miles de Bs. y un 5,00%.

Gráfico 5
Distribución por destino de la cartera de créditos
(Porcentaje)



CARTERAS DIRIGIDAS:

El total de créditos y colocaciones en el sector agrícola alcanzó en mayo de 2009 la cantidad de 20.498.527 miles de Bs. (incluye cartera de créditos bruta agrícola por 18.595.895 miles de Bs. más otras colocaciones en el sector agrícola por 1.902.632 miles de Bs.). En comparación con abril aumentó 557.529 miles de Bs. (2,80%). El total de colocaciones agrícolas representa un 17,30% del promedio de las carteras de crédito bruta al 31-12-2007 y 31-12-2008. El porcentaje obligatorio de cumplimiento para el mes de mayo según Gaceta Oficial N ° 39.118 del 11 de febrero de 2009 es de 17%.

El total de créditos hipotecarios ascendió a 17.013.399 miles de Bs. para el mes en referencia, lo cual representó un alza de 329.577 miles de Bs. (1,98%) con respecto al mes anterior, cuando se ubicó en 16.683.822 miles de Bs. Los créditos al sector hipotecario representan el 12,50% del total de cartera bruta al 31-12-2008, De acuerdo a Resolución del Ministerio del Poder Popular para la Vivienda y el Hábitat, el porcentaje obligatorio es de 10% al final del año.



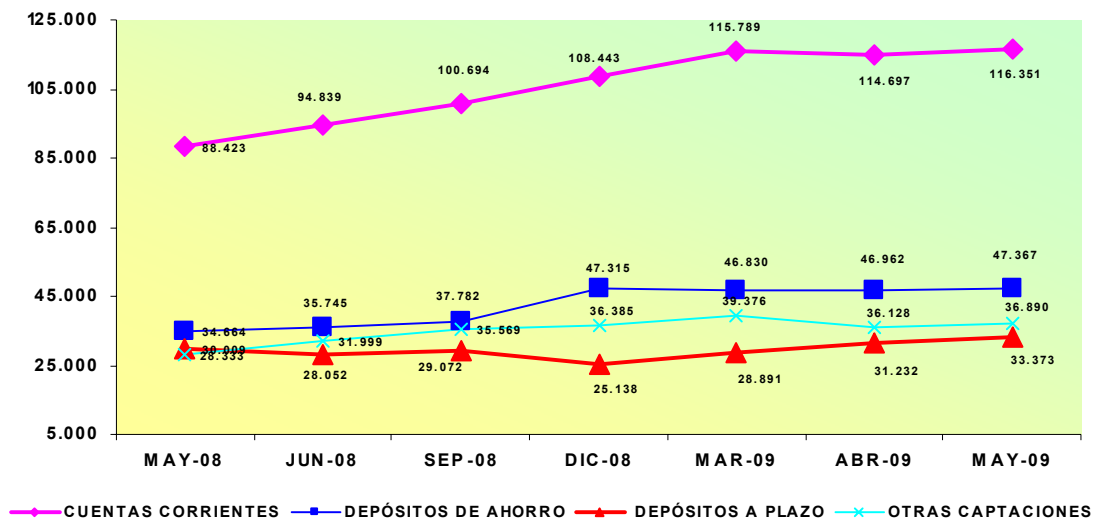
El total de créditos y colocaciones al sector microempresarial fue de 4.757.440 miles de Bs. (incluye cartera de créditos bruta al sector microempresarial por 4.501.951 miles de Bs. más otras colocaciones al sector microempresarial de 255.489 miles de Bs.). Este monto de colocaciones y créditos al sector microempresarial representa un 3,50% del total de la cartera de créditos bruta al 31 de diciembre de 2008, superando en 0,50 puntos porcentuales el porcentaje obligatorio de 3%.

El total de créditos y colocaciones en el sector turismo se ubicó en 2.024.107 miles de Bs. (incluye cartera de créditos bruta al sector por 2.007.107 miles de Bs. más otras colocaciones al sector turismo por 17.000 miles de Bs.). En comparación con abril, aumentó 8.475 miles de Bs. (0,42%). Los bancos universales y comerciales deben destinar un porcentaje de 2,0% del total de la cartera de crédito bruta al 31-12-2008, para el financiamiento de las operaciones y proyectos de carácter turístico. Para mayo de 2009, el porcentaje alcanzó 1,53%.

El total de créditos a la actividad manufacturera se ubicó en 6.843.144 miles de Bs. Esto representa un porcentaje de 5,18% del total de la cartera de crédito bruta al 31-12-2008, para el financiamiento de las operaciones a la actividad manufacturera.

PASIVO

Gráfico 6
Evolución de los principales rubros del pasivo
(Millones de bolívares)



El pasivo del Sistema Bancario al cierre de mes de mayo de 2009 alcanzó 277.759.837 miles de Bs., presentando un aumento del 2,71% (7.337.084 miles de Bs.) respecto al mes de abril de 2009, cuando alcanzó un saldo de 270.422.033



miles de Bs. Este aumento se debió al incremento de 4.961.778 miles de Bs. de las captaciones del público en 2,17%. Y de 2.376.026 miles de Bs. (5,74%) en otras cuentas del pasivo. En comparación con mayo 2008 el pasivo presentó un aumento del 31,11% en términos absolutos 65.907.625 miles de Bs.

Las captaciones del público alcanzaron al cierre del mes en referencia 233.981.773 miles de Bs., reflejando un aumento de 2,17% (de 4.961.778 miles de Bs.) en comparación con abril de 2009 (229.019.995 miles de Bs.). En comparación con mayo de 2008 este renglón experimentó un incremento de 28,96%.

- Los depósitos en cuentas corrientes totalizaron 116.351.891 miles de Bs. representando el 39,58% de las captaciones del público y aumentaron en 1,44% (1.654.667 miles de Bs.) con respecto al mes anterior (114.698.048 miles de Bs.). En relación con el mes de mayo de 2008 experimentaron estos depósitos un crecimiento de 31,58%.
- Los depósitos de ahorro sumaron 47.366.958 miles de Bs., representando el 20,24% del total captaciones del público, evidenciándose un incremento de 404.657 miles de Bs. (0,86%), en relación con el mes de abril de 2009. (46.962.301 miles de Bs.). En comparación con el mes de mayo 2008 estos depósitos aumentaron 36,64%.
- Los depósitos a plazo totalizaron 33.372.733 miles de Bs. en mayo de 2009, con una participación de 14,26% en el total captaciones del público. Estos depósitos experimentaron un incremento de 2.140.751 miles de Bs. (6,85%) en comparación con el saldo alcanzado en abril de 2009 (31.231.982 miles de Bs.). En comparación con mayo de 2008 estos depósitos aumentaron 11,21%.

PATRIMONIO

El patrimonio + Gestión Operativa de las Instituciones Financieras que integran el Sistema Bancario se colocó en 28.226.283 miles de Bs. al cierre del mes de mayo del año 2009, para un aumento de 1.174.968 miles de Bs. (4,34%) con relación al saldo de abril de 2009 (27.051.315 miles de Bs.). En relación con el mes de mayo de 2008 el patrimonio se incrementó un 30,15%.

La capitalización del Sistema Bancario al finalizar el mes en referencia, medida por el indicador (Patrimonio + Gestión Operativa) / Activo Total, se ubicó en 10,14%, superando el mínimo de 8% establecido en la normativa vigente. En abril de 2009 esta relación se situó en 9,90%. En mayo de 2008 este indicador estuvo en 10,15%.



RESULTADO NETO:

El resultado neto (ganancias) registrado durante el período del 1° de enero al 31 de mayo de 2009, alcanzó 2.564.681 miles de Bs. Evidenciándose un aumento con respecto al mismo período del año 2008 de 6,92% (165.947 miles de Bs.), cuando dichas ganancias se colocaron en 2.398.734 miles de Bs.