

2011
¿AÑO
EX-PECIAL?



VENEZUELA
PANORAMA ECONÓMICO:

Una ojeada al 2008-2009,
lo que estamos viendo en el 2010,
y lo que se puede prever para el 2011



Inocencio Sánchez - Noviembre 18, 2010

Hasta el 2007, Venezuela vivió momentos estelares; caracterizados por:

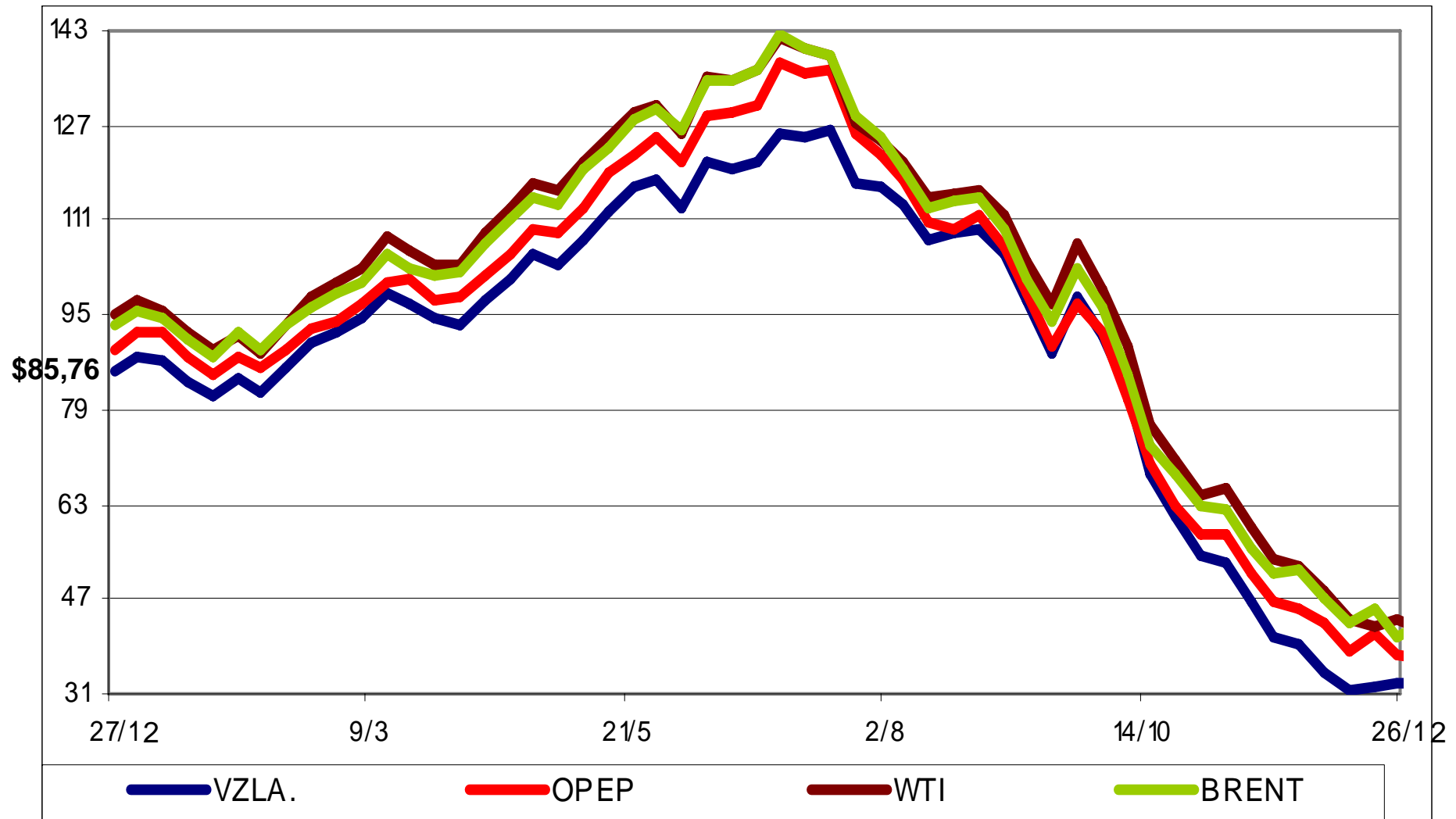
- ▶ **crecimiento sostenido de los precios del petróleo (+).**
- ▶ **utilización de las Reservas Internacionales (+)**
- ▶ **crecimiento de la Liquidez Monetaria, generando una sobrevaluación del bolívar (-)**
- ▶ **paridad cambiaria controlada a Bs. 2,15 por dólar (-)**
- ▶ **estabilidad de las tasas de interés (+)**
- ▶ **desaceleración de la inflación (+)**
- ▶ **disminución del desempleo (+)**

¿Qué pasó en 2008-09 y
qué estamos viendo en



2010?

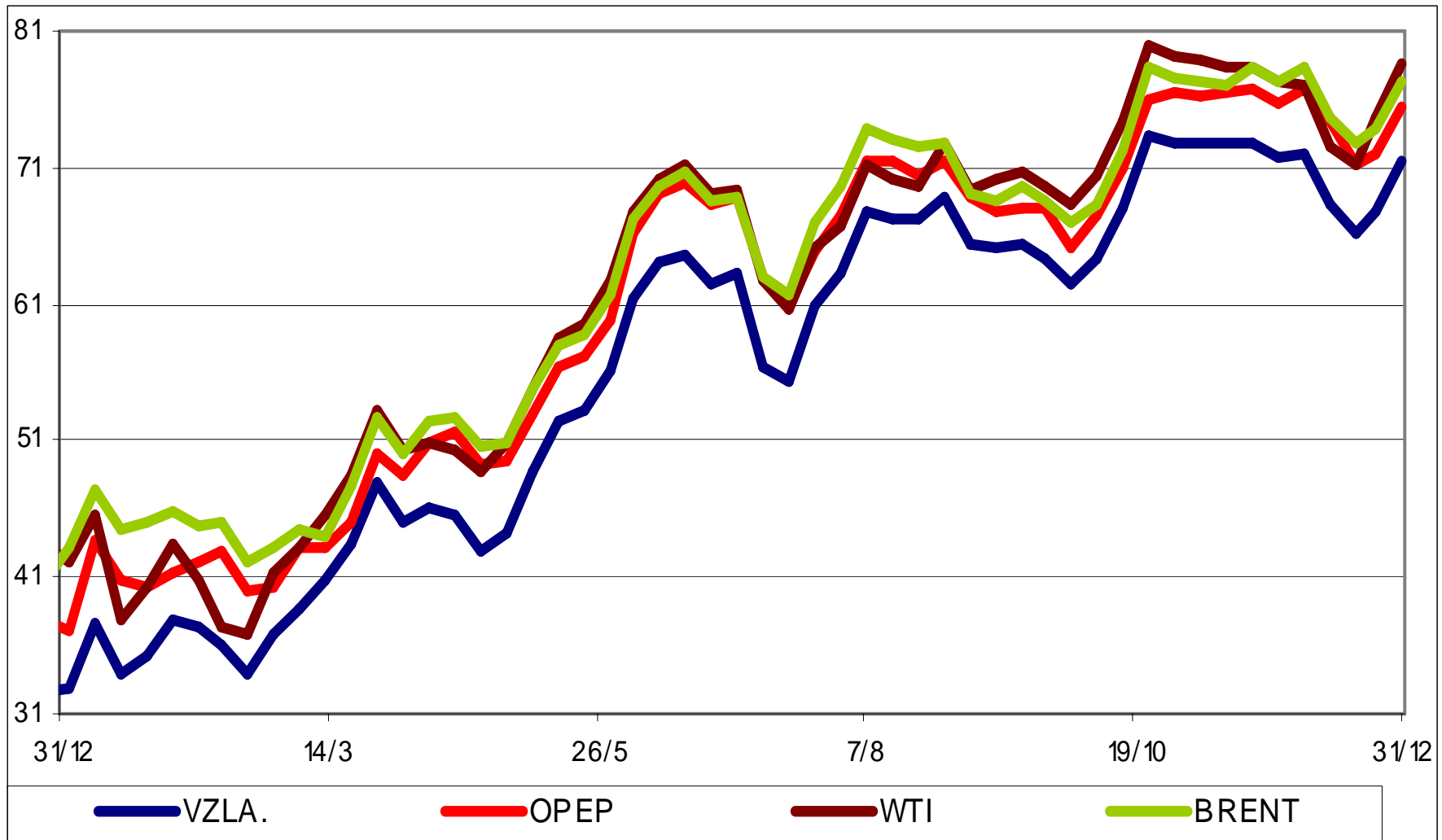
PRECIOS DEL PETRÓLEO - 2008



CESTA VENEZOLANA:

MIN: \$31,36 (12/12/2008) – MAX: \$126,46 (18/07/2008) – CIERRE: \$32,66

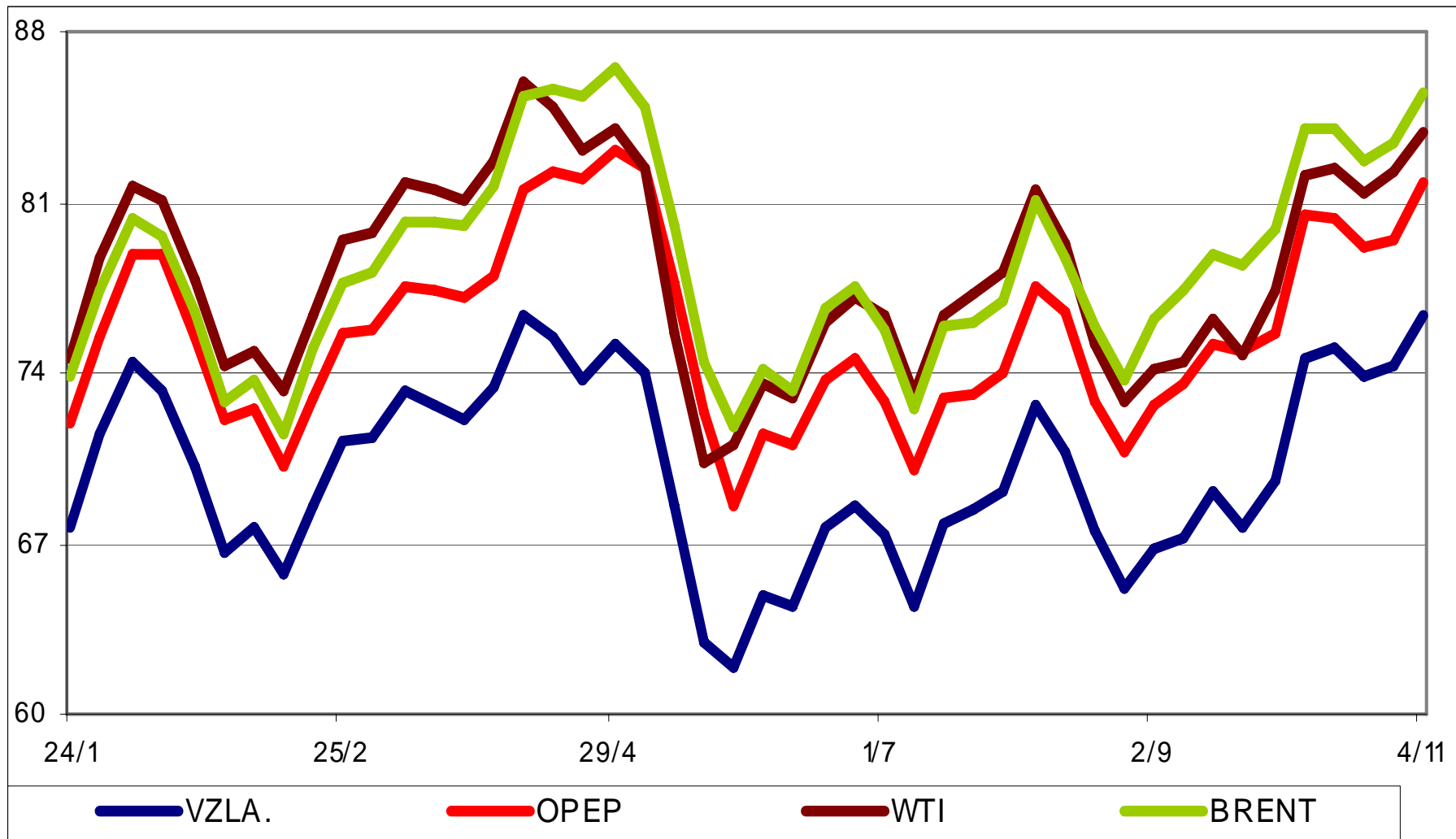
PRECIOS DEL PETRÓLEO - 2009



CESTA VENEZOLANA:

MIN: \$32,66 (29/12/2008) – MAX: \$73,46 (23/10/2009) – CIERRE: \$71,46

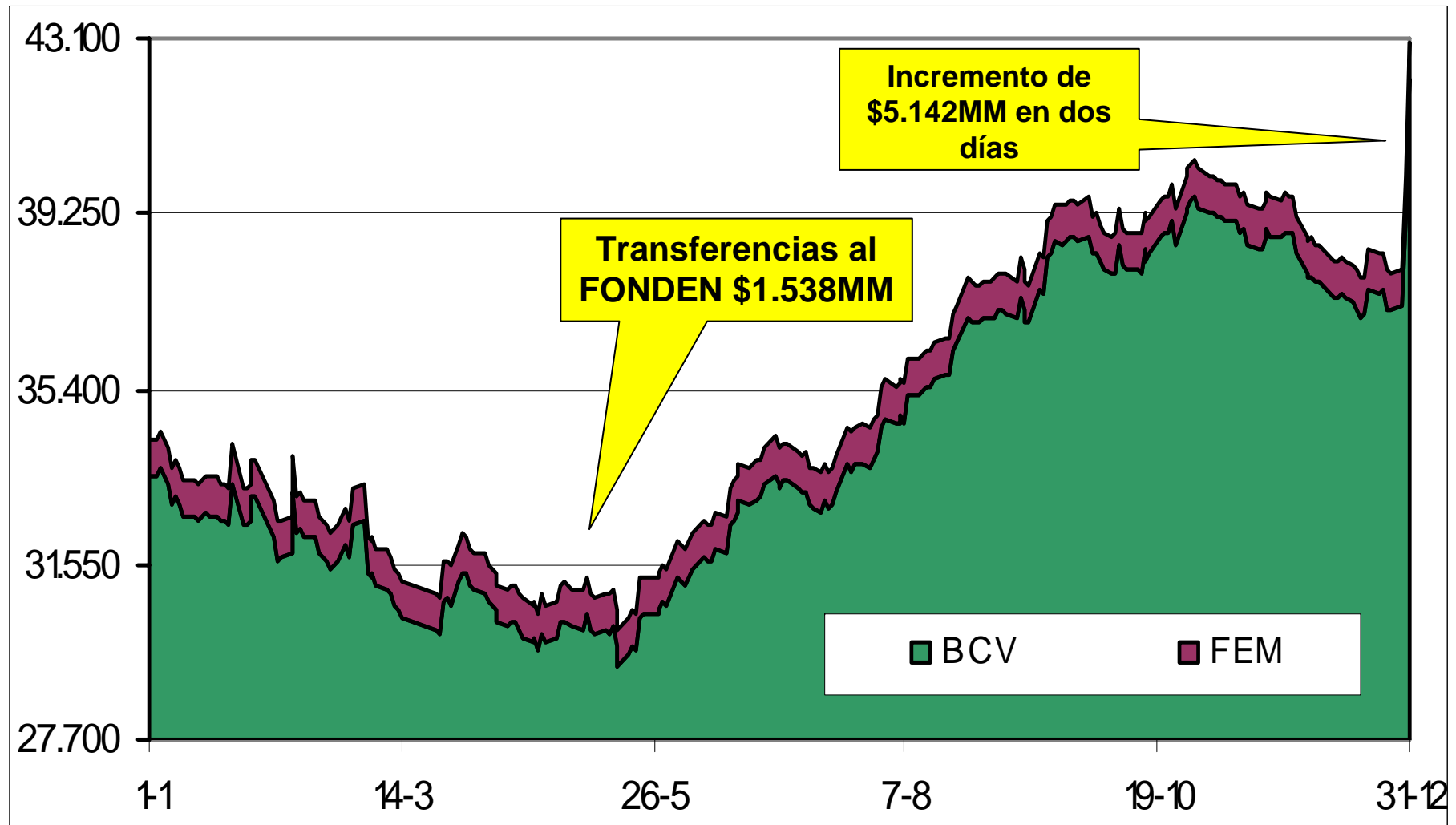
PRECIOS DEL PETRÓLEO - 2010



CESTA VENEZOLANA:

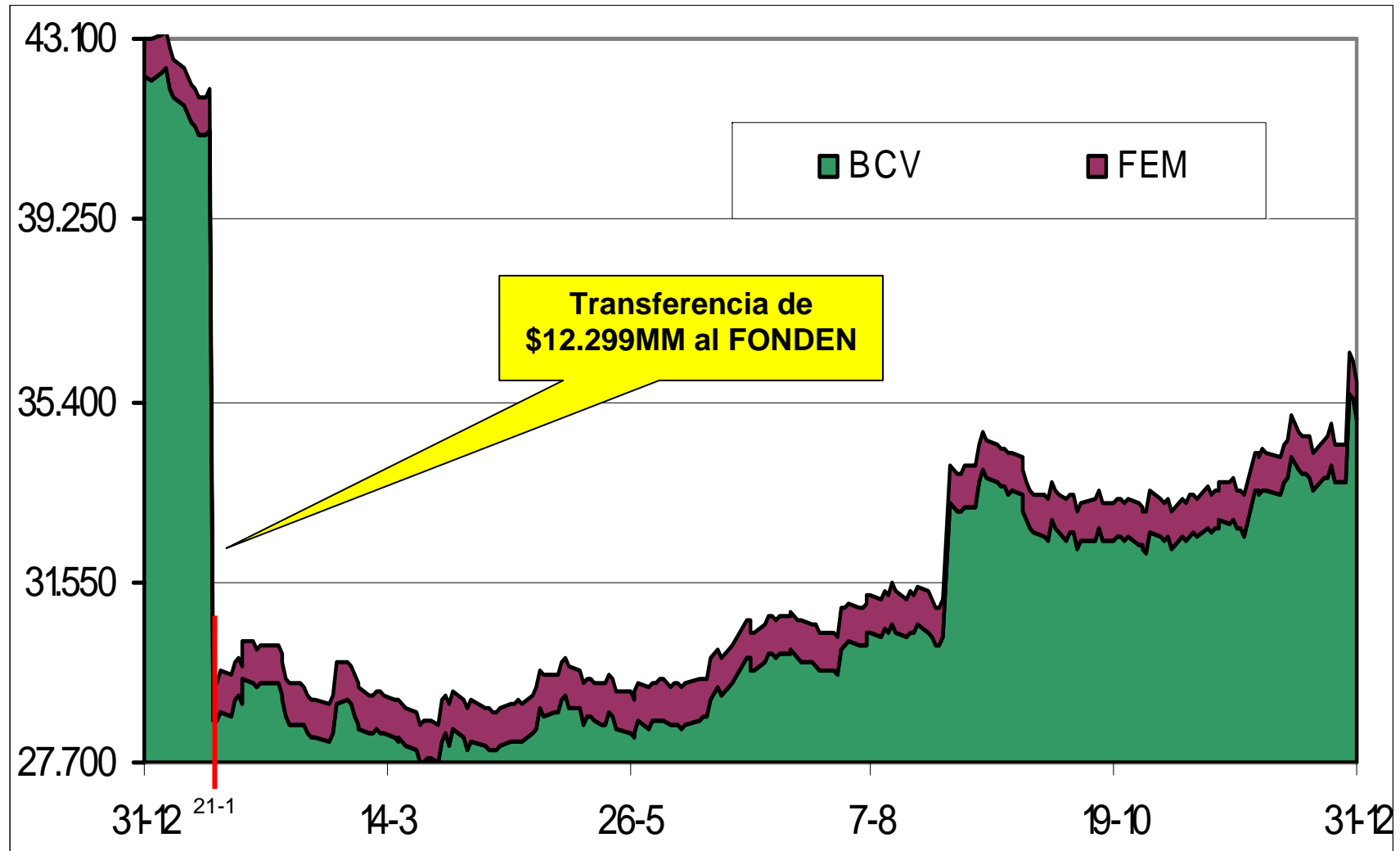
MIN: \$61,85 (28/08/2010) – MAX: \$76,37 (09/04/2010) – CIERRE: \$76,31

RESERVA MONETARIA INTERNACIONAL - 2008



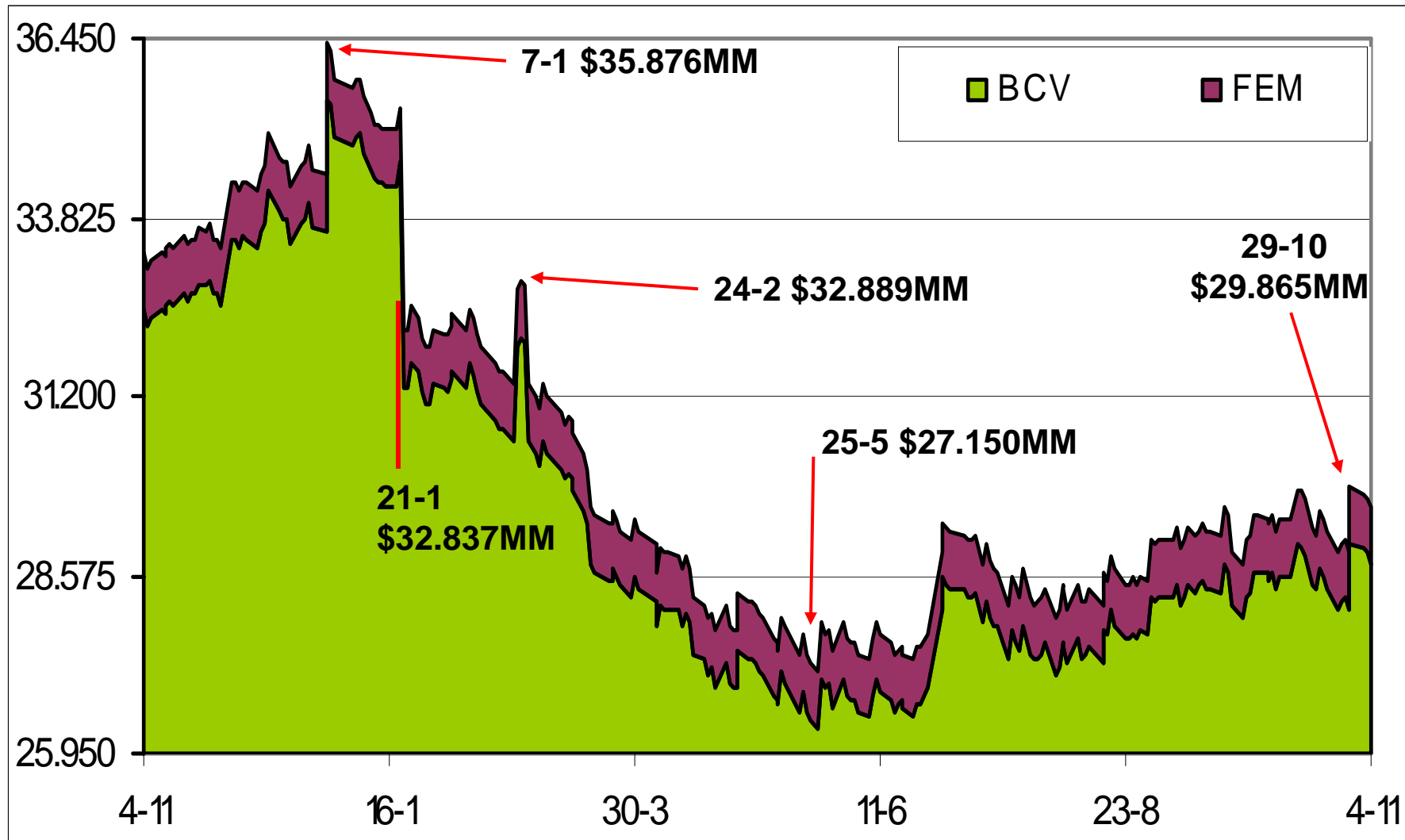
MIN: \$30.131MM (16/05) – MAX: \$43.127MM (31/12) – CIERRE: \$43.127MM

RESERVA MONETARIA INTERNACIONAL - 2009



APERTURA \$43.127MM - CIERRE: \$35.830MM

RESERVA MONETARIA INTERNACIONAL - 2010



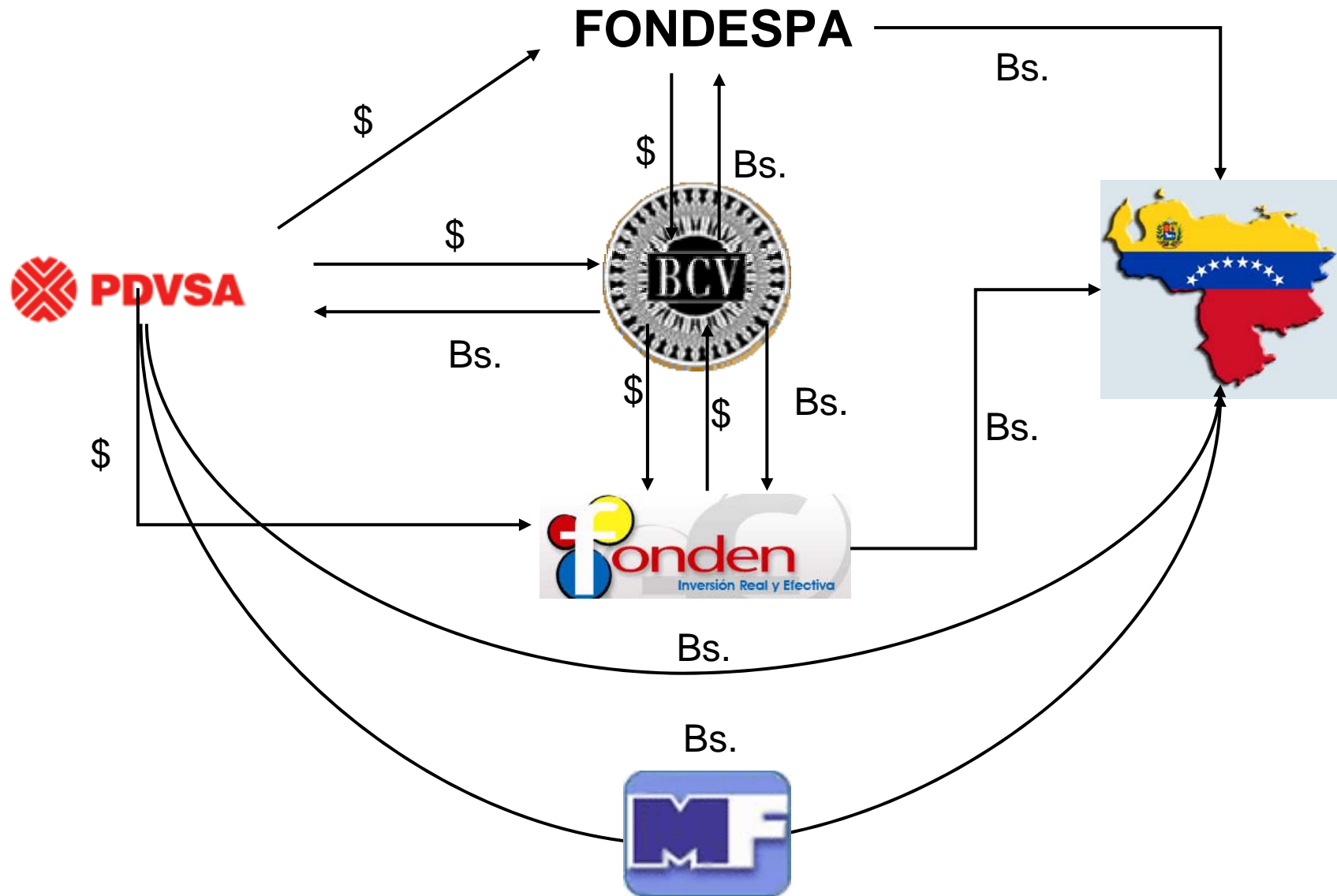
MAX \$35.876MM (07/01)- MIN \$27.150MM (24/05)
CIERRE: \$29.577MM

TRANSFERENCIAS AL FONDEN 2007- 2010

20/01/2010	\$3.000MM
26/02/2010	\$1.000MM
17/03/2010	\$500MM
24/03/2010	\$500MM
27/04/2010	\$500MM
25/05/2010	\$500MM
TOTAL 2010	\$ 6.000MM
TOTAL 2009	\$12.299MM
TOTAL 2008	\$ 1.538MM
TOTAL 2007	\$ 6.770MM
GRAN TOTAL	\$26.607MM

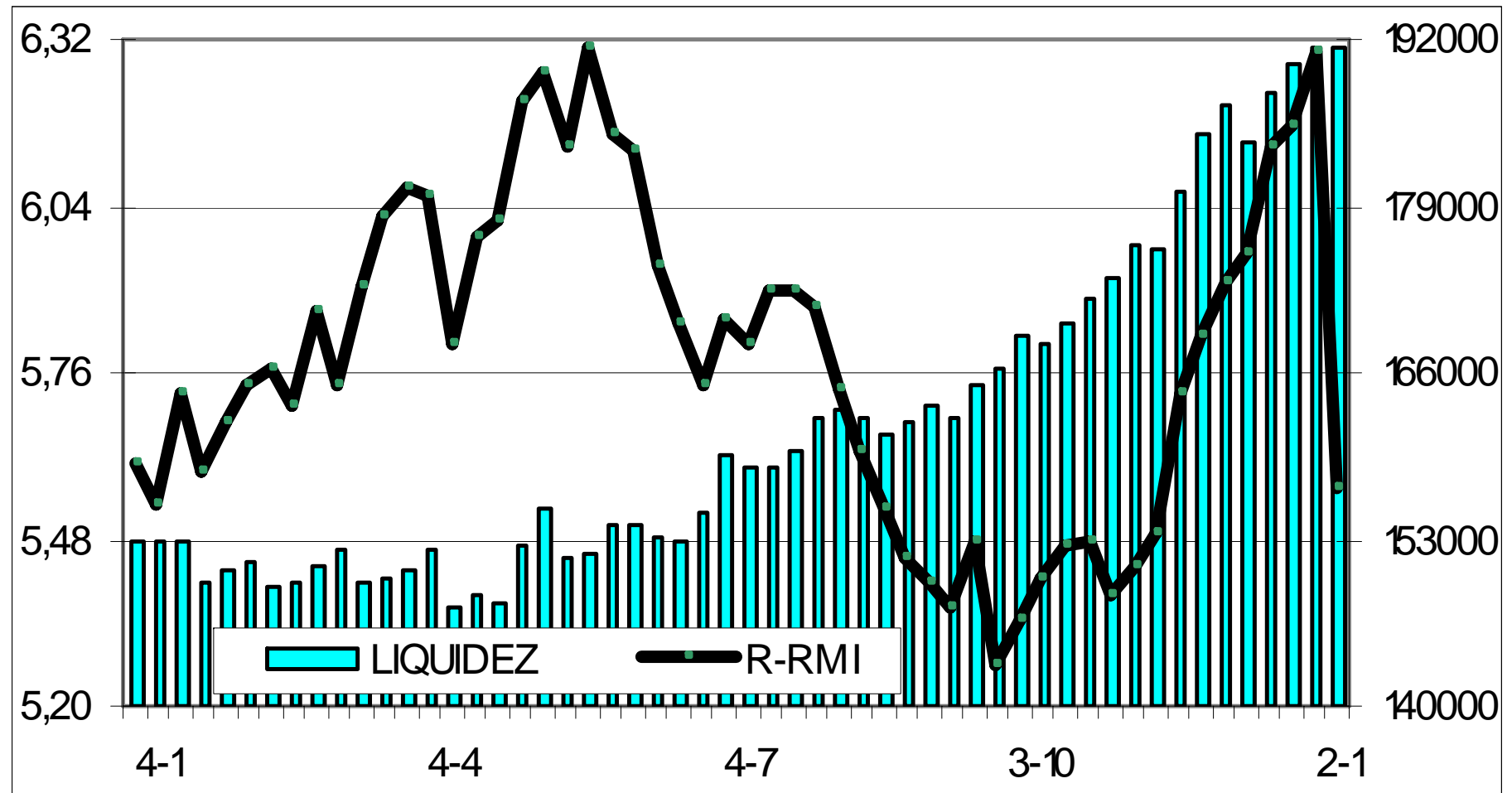
MAX \$43.292MM (07/01/09)- MIN \$24.136MM (14/05/07)
APERTURA: **\$37.440MM** - CIERRE: \$29.577MM - **TEORICO \$64.047MM**

EFFECTO PERNICIOSO DEL FONDEN



CREACIÓN DE LIQUIDEZ EN PODER DEL PÚBLICO

LIQUIDEZ MONETARIA - 2008

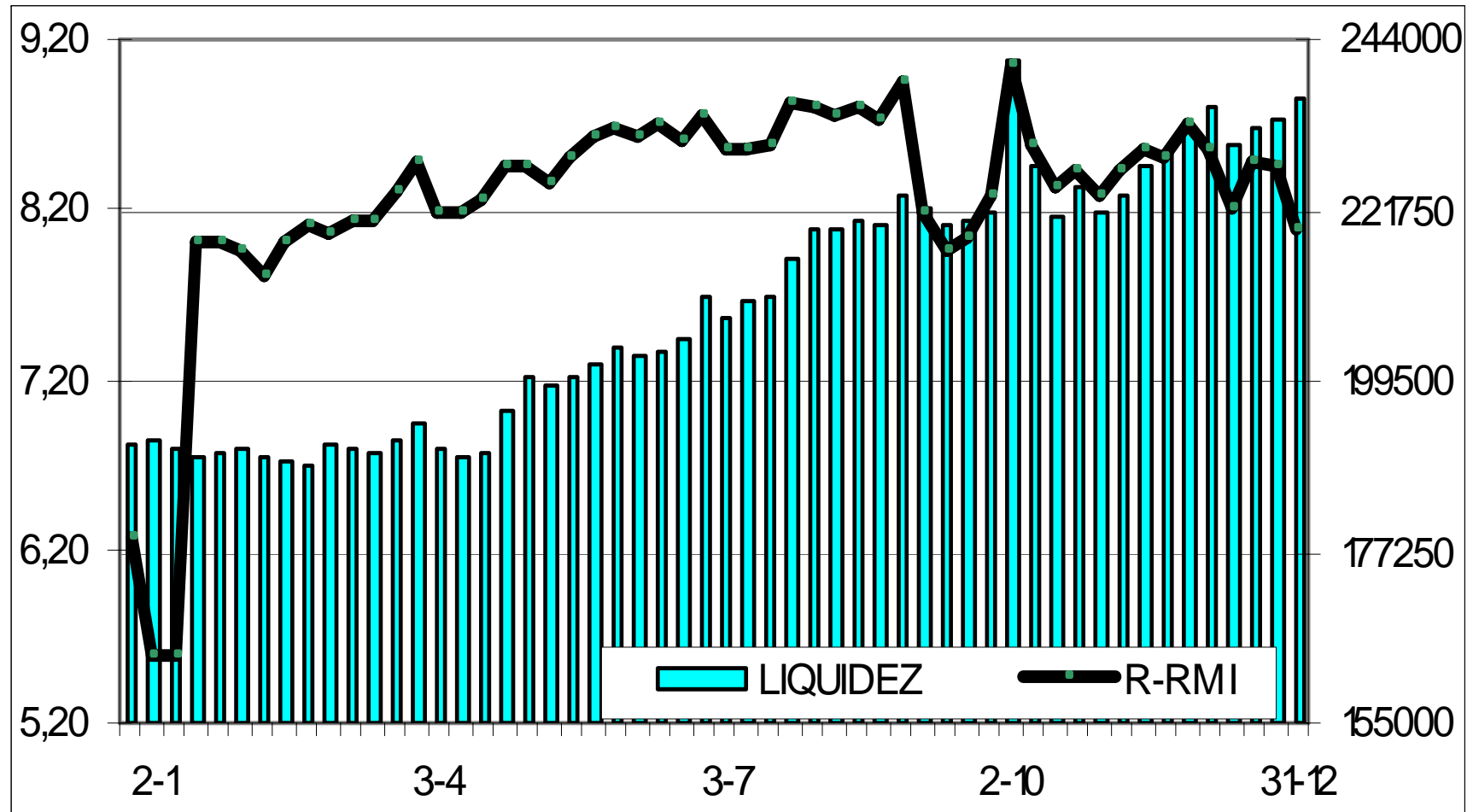


MIN: 147.640MM (04/04) – MAX: 191.218MM (26/12) – CIERRE: 191.218MM

MIN: 5,2676 (19/09) – MAX: 6,3060 (16/05) – CIERRE: 6,2959

CAMBIO CONTROLADO: 2,150

LIQUIDEZ MONETARIA - 2009

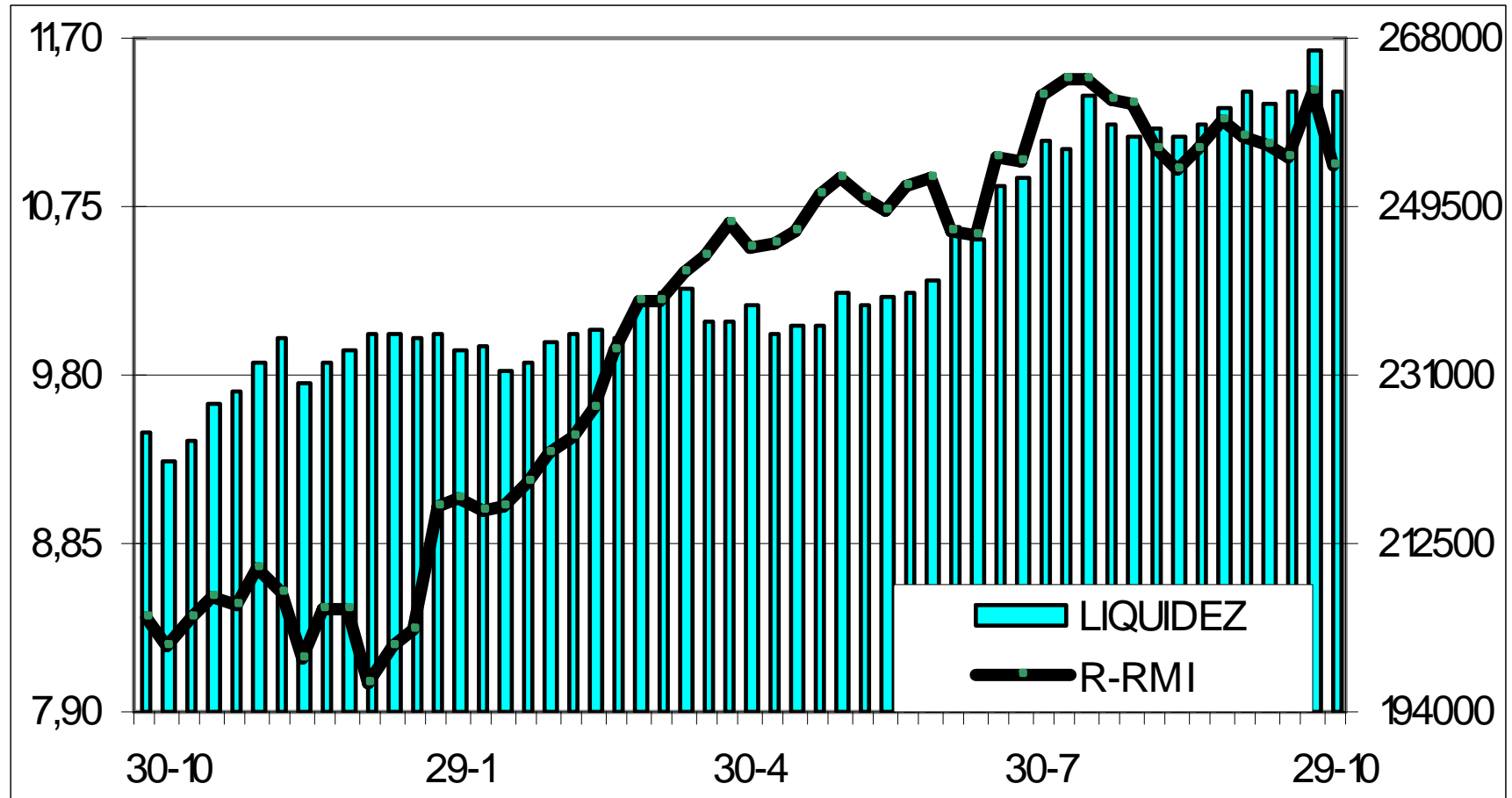


LIQUIDEZ INICIAL: Bs. 191.218MM – FINAL: Bs, 236.257MM

VALOR DOLAR: INICIAL: Bs. 6,2959 – FINAL: Bs. 8,0830

CAMBIO CONTROLADO: 2,150

LIQUIDEZ MONETARIA - 2010

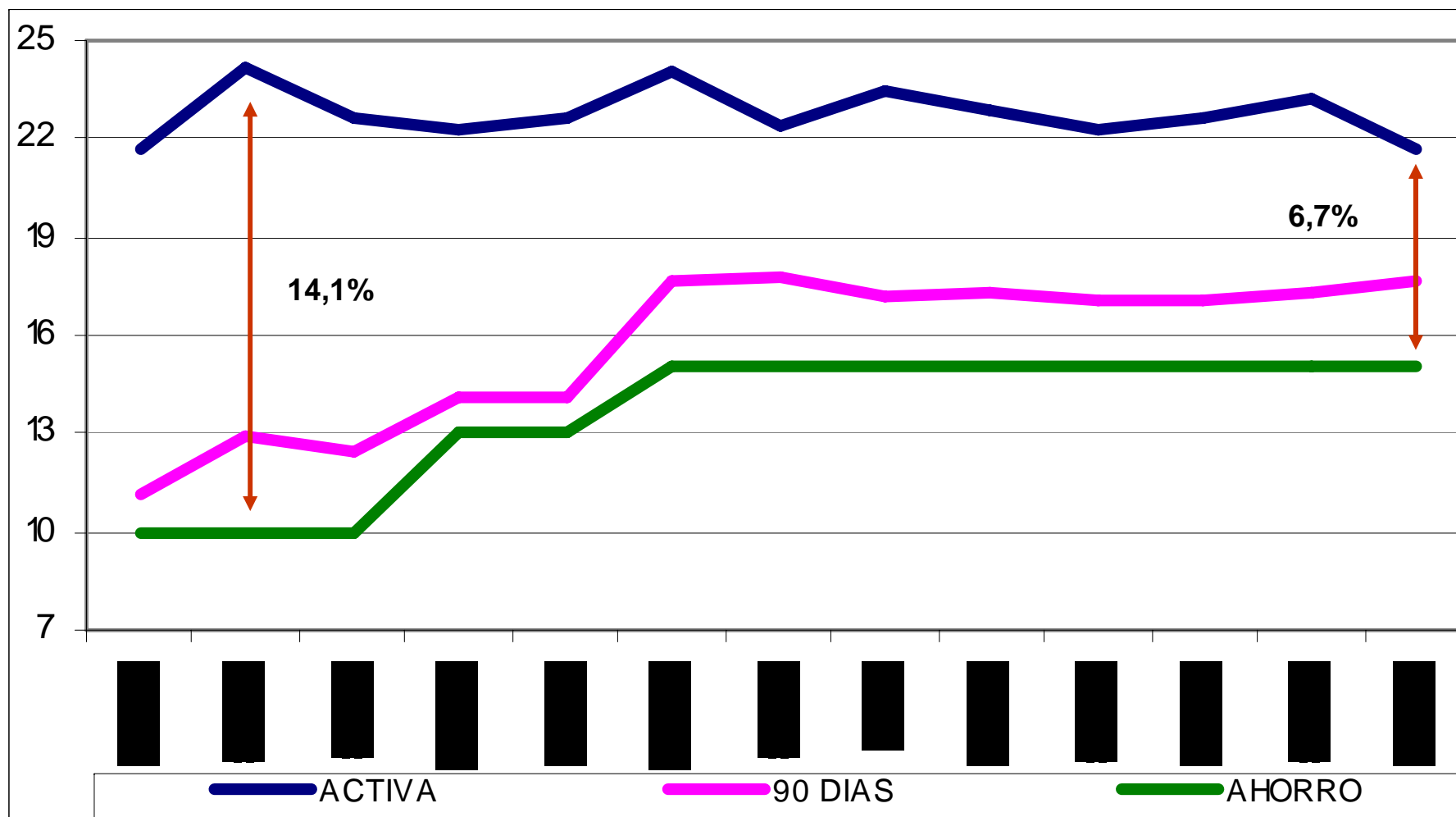


LIQUIDEZ INICIAL: Bs. 235.732MM – FINAL: Bs. 262.237MM

VALOR DOLAR: INICIAL: Bs. 8,0651 – FINAL: Bs. 10,9759

CAMBIO CONTROLADO: Bs. 2,60 – Bs. 4,30

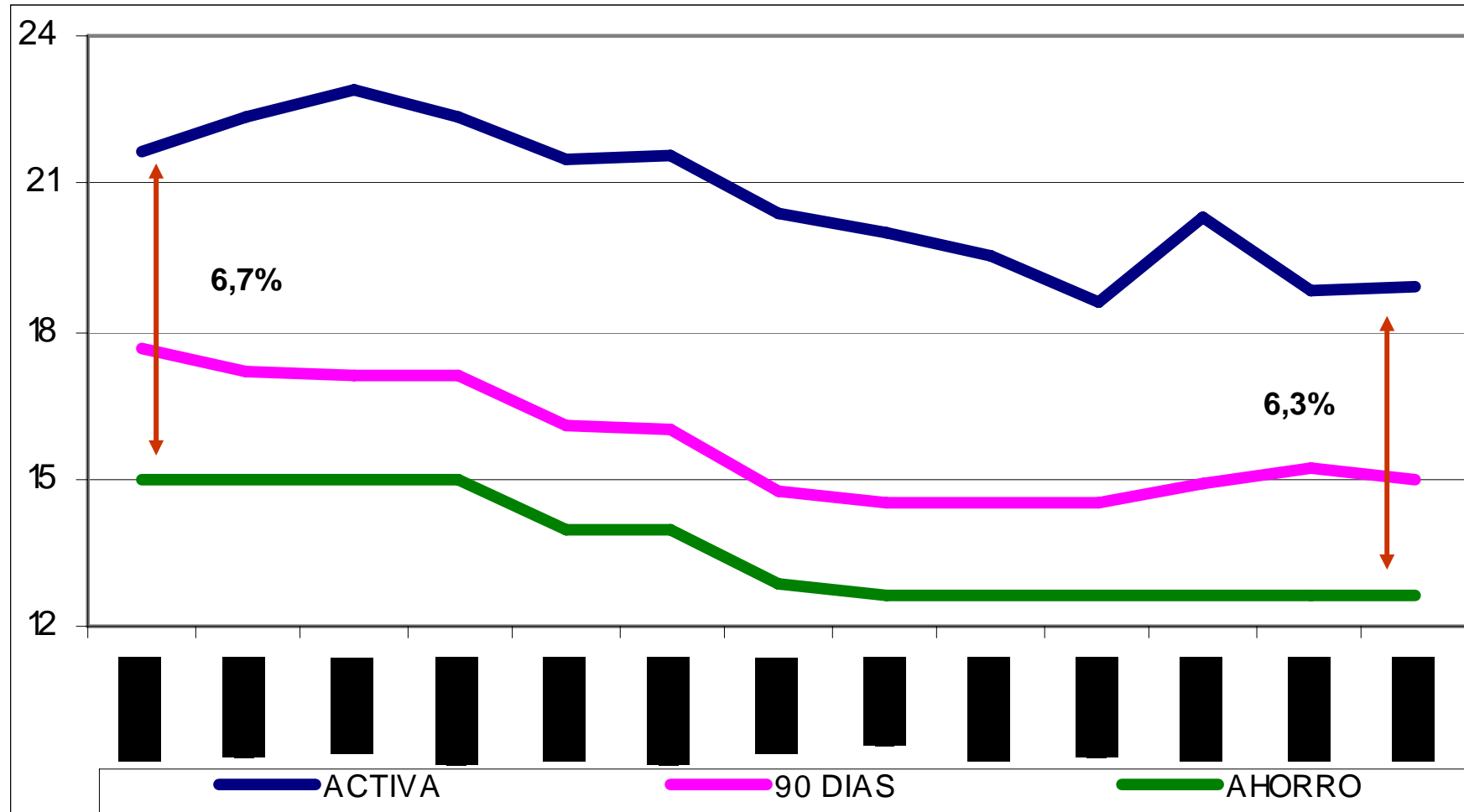
TASAS DE INTERES - 2008



ACTIVA: MIN: 21,7% (DIC) – MAX: 24,1% (ENE) – CIERRE: 21,7%

AHORROS: MIN: 10,0% (ENE) – MAX: 15,0 (DIC) – CIERRE: 15,0%

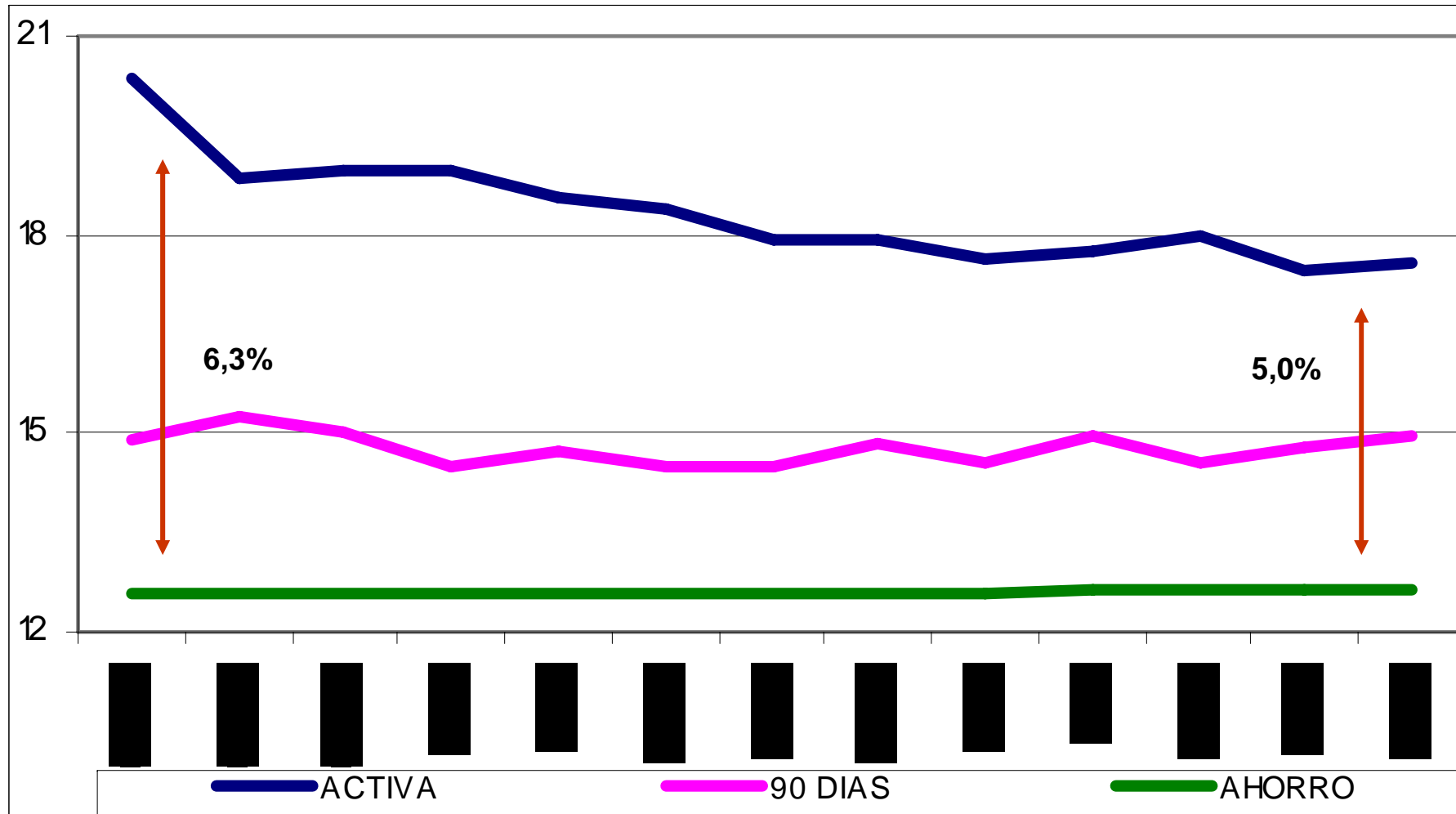
TASAS DE INTERES - 2009



ACTIVA: MIN: 18,6% (9/09) – MAX: 22,9% (2/08) – CIERRE: 18,9%

AHORROS: MIN: 12,6% (7/09) – MAX: 15,0 (3/09) – CIERRE: 12,6%

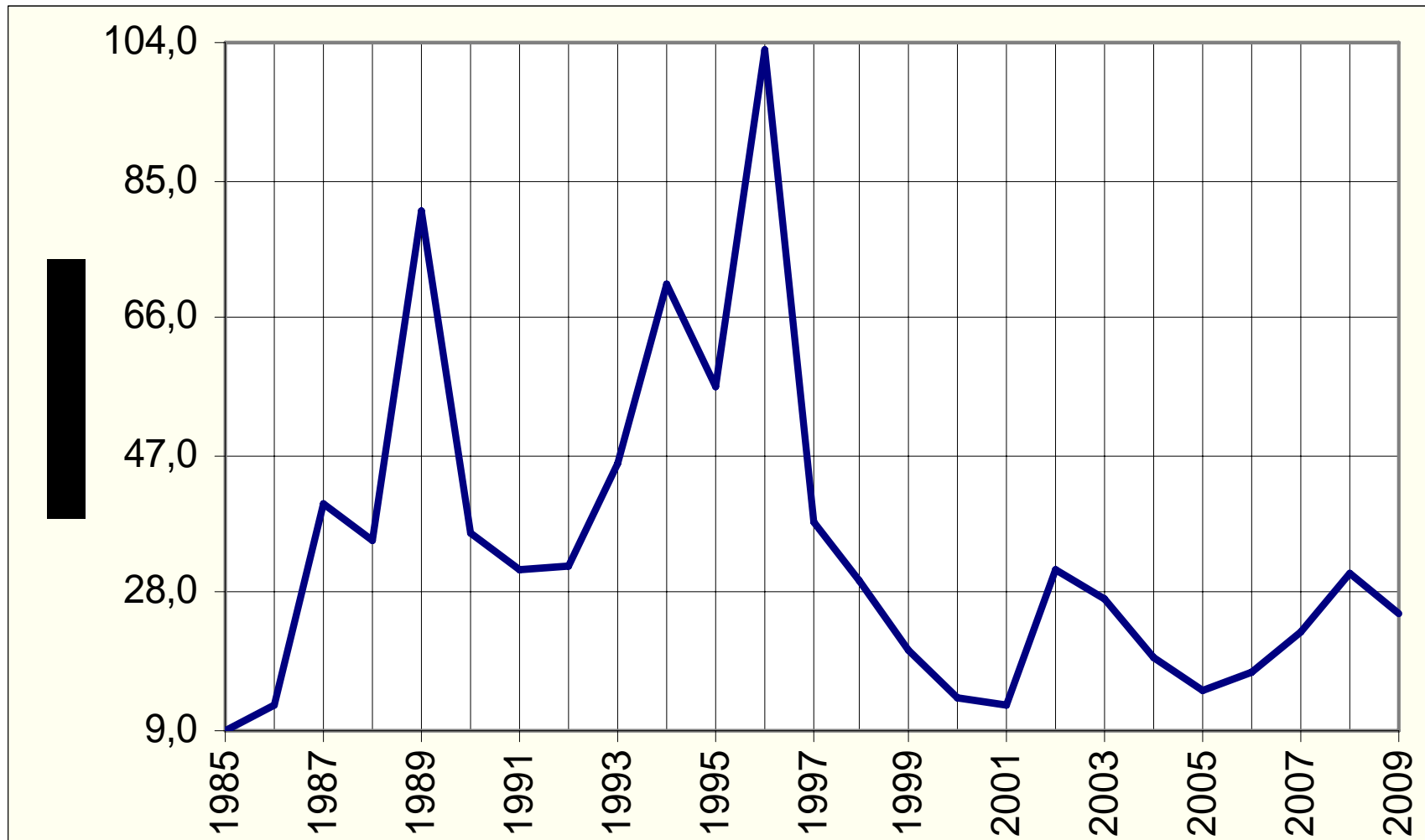
TASAS DE INTERES - 2010



ACTIVA: MIN: 17,4% (9/10) – MAX: 20,4% (10/09) – CIERRE: 17,6%

AHORROS: MIN: 12,6% (2009) – MAX: 12,6 (2010) – CIERRE: 12,6%

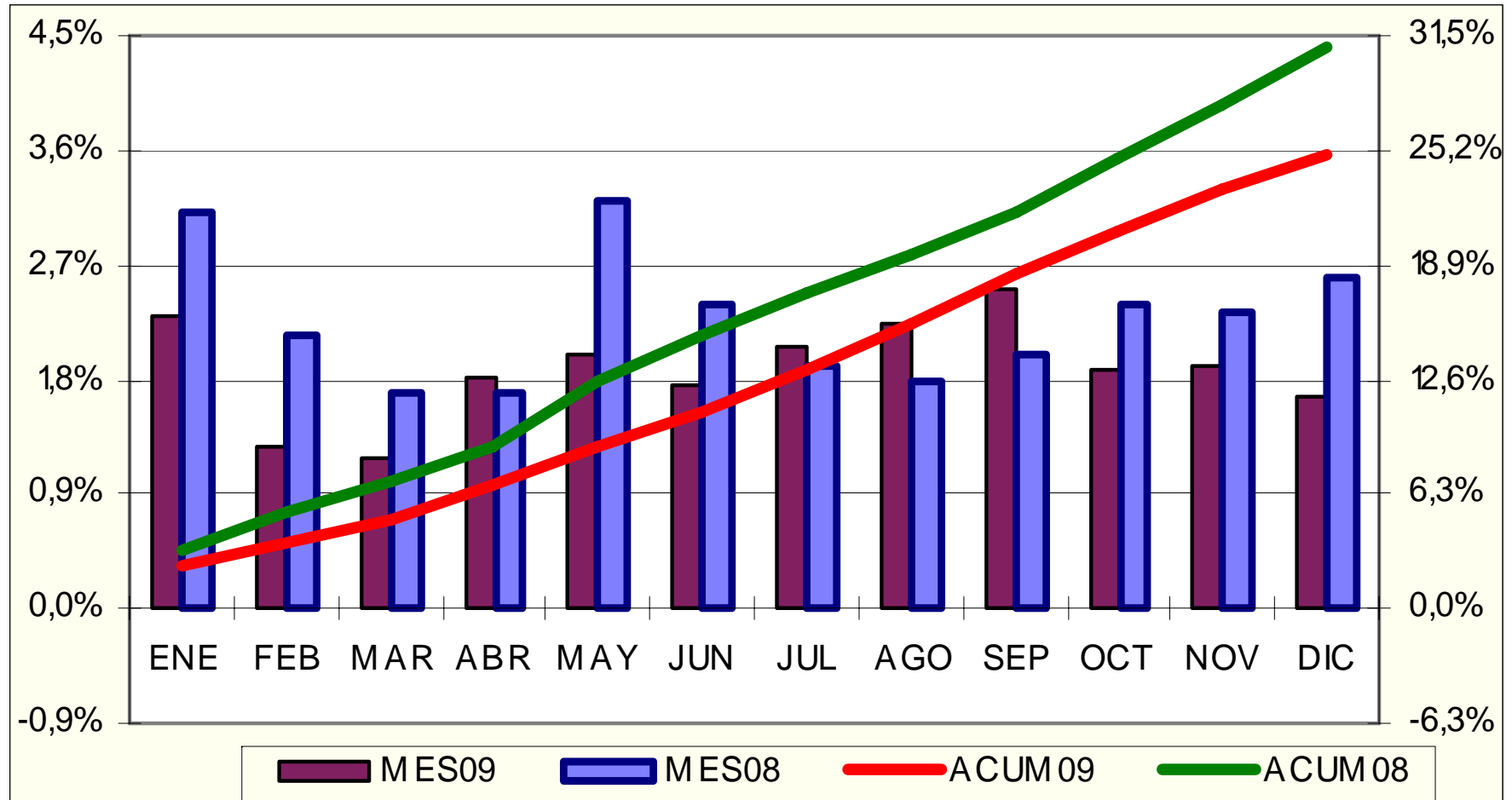
LA INFLACION VENEZOLANA



MIN: 9,1% (1985) – MAX: 103,2% (1996) – CIERRE: 25,1%

BASE: 1997 – FUENTE BCV

LA INFLACION VENEZOLANA 2008 - 2009

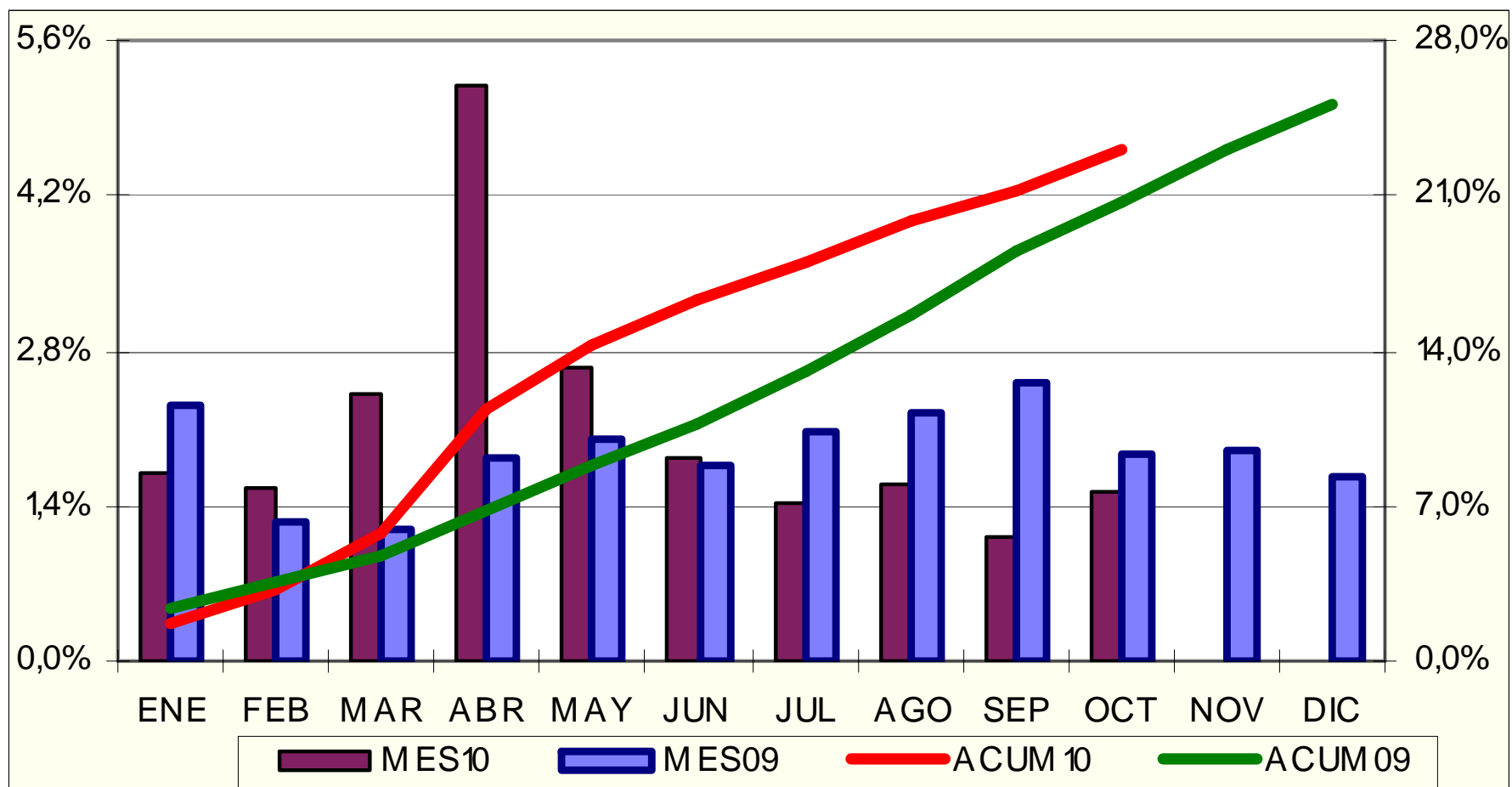


2008: MIN: 1,7% (ABR) – MAX: 3,2% (MAY) – CIERRE: 30,9%

2009: MIN: 1,2% (MAR) – MAX: 2,5% (SEP) – CIERRE: 25,1%

BASE: 2007 – FUENTE BCV

LA INFLACION VENEZOLANA 2009 - 2010

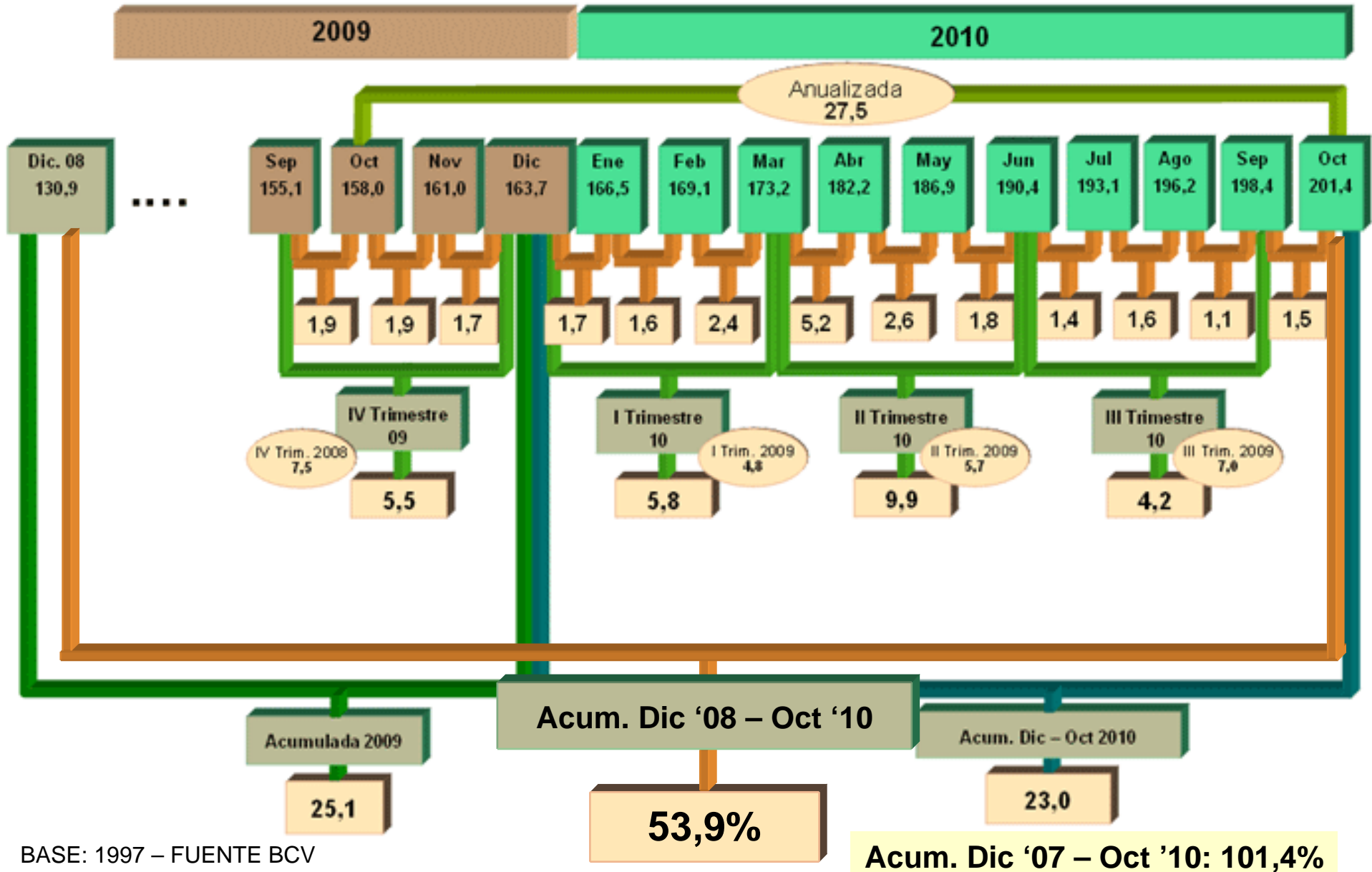


2009: MIN: 1,2% (MAR) – MAX: 2,5% (SEP) – CIERRE: 25,1%

2010: MIN: 1,1% (SEP) – MAX: 5,2% (ABR) – CIERRE: 23,0%

INPC

Índices y variaciones porcentuales



BASE: 1997 – FUENTE BCV

LA INFLACION VENEZOLANA 2008 (por grupos)

INFLACION 30,9%

Grupo12	Restaurantes y hoteles	43,4%
Grupo1	Alimentos y bebidas no alcohólicas	41,3%
Grupo13	Bienes y servicios diversos	34,1%
Grupo2	Bebidas alcohólicas y tabaco	33,8%
Grupo8	Transporte	32,6%
Grupo6	Equipamiento del hogar	29,5%
Grupo7	Salud	28,4%
Grupo11	Servicios de educación	26,9%
Grupo10	Esparcimiento y cultura	26,0%
Grupo3	Vestido y calzado	19,0%
Grupo4	Alquiler de vivienda	10,4%
Grupo5	Servicios de vivienda, excepto teléfono	5,8%
Grupo9	Comunicaciones	5,8%

LA INFLACION VENEZOLANA 2009 (por grupos)

INFLACION 25,1%

Grupo13	Bienes y servicios diversos	47,1%
Grupo 2	Bebidas alcohólicas y tabacos	40,7%
Grupo 6	Equipamiento del hogar	33,3%
Grupo 8	Transporte	32,7%
Grupo12	Restaurantes y hoteles	29,2%
Grupo10	Esparcimiento y cultura	28,9%
Grupo11	Servicio de educación	26,5%
Grupo 1	Alimentos y bebidas no alcohólicas	20,2%
Grupo 3	Vestido y calzado	18,1%
Grupo 4	Alquiler de vivienda	15,6%
Grupo 7	Salud	10,0%
Grupo 9	Comunicaciones	8,2%
Grupo 5	Servicios de la vivienda excepto teléfono	2,6%

INFLACION VENEZOLANA (2010)

	10 MESES	12 MESES
INDICE GENERAL	23,0%	27,5%
Bebidas alcohólicas y tabaco	33,6%	39,9%
Alimentos y bebidas no alcohólicas	29,2%	33,9%
Bienes y servicios diversos	24,4%	32,6%
Esparcimiento y cultura	25,6%	29,4%
Restaurantes y hoteles	23,7%	28,3%
Transporte	22,7%	26,8%
Salud	21,6%	25,1%
Equipamiento del hogar	20,9%	25,0%
Servicios de educación	21,7%	22,5%
Vestido y calzado	12,1%	17,1%
Alquiler de viviendas	9,7%	12,6%
Servicios de vivienda, ex. teléfono	8,3%	8,7%
Comunicaciones	5,9%	7,3%

INFLACION VENEZOLANA

(DIC'2007 – OCT'2010)

		DIC'07-OCT'10
	INDICE GENERAL	101,4%
Grupo2	Bebidas alcohólicas y tabaco	151,4%
Grupo13	Bienes y servicios diversos	145,4%
Grupo12	Restaurantes y hoteles	129,2%
Grupo1	Alimentos y bebidas no alcohólicas	119,5%
Grupo8	Transporte	115,8%
Grupo6	Equipamiento del hogar	108,6%
Grupo10	Esparcimiento y cultura	104,0%
Grupo7	Salud	101,1%
Grupo11	Servicios de educación	95,3%
Grupo3	Vestido y calzado	57,5%
Grupo4	Alquiler de viviendas	40,0%
Grupo9	Comunicaciones	21,2%
Grupo5	Servicios de vivienda, excepto teléfono	17,6%

INFLACION AMERICANA 2008

INFLACION - DICIEMBRE / 2008

PAIS	MES	2008	2007
Argentina	0,3%	7,2%	8,5%
Bolivia	0,4%	11,9%	11,7%
Brasil	0,3%	5,9%	4,5%
Canadá	-0,7%	1,2%	2,4%
Chile	-1,2%	7,1%	7,8%
Colombia	0,4%	7,7%	5,7%
Costa Rica	-0,4%	13,9%	10,8%
Dominicana	-1,4%	4,5%	8,9%
Ecuador	0,3%	8,8%	3,3%
El Salvador	-0,1%	5,5%	4,9%
Guatemala	-0,4%	9,4%	8,7%
Haití	-2,2%	10,1%	10,0%
Honduras	0,1%	10,8%	8,9%
México	0,7%	6,5%	3,8%
Nicaragua	-0,2%	13,8%	16,9%
Panamá	-0,4%	6,8%	6,4%
Paraguay	0,6%	7,5%	6,0%
Perú	0,4%	6,7%	3,9%
Uruguay	0,9%	9,2%	8,5%
USA	-1,0%	0,1%	4,1%
Venezuela	2,6%	30,9%	22,5%
MAXIMO	2,6%	30,9%	22,5%

INFLACION AMERICANA 2009

INFLACION - DICIEMBRE / 2009

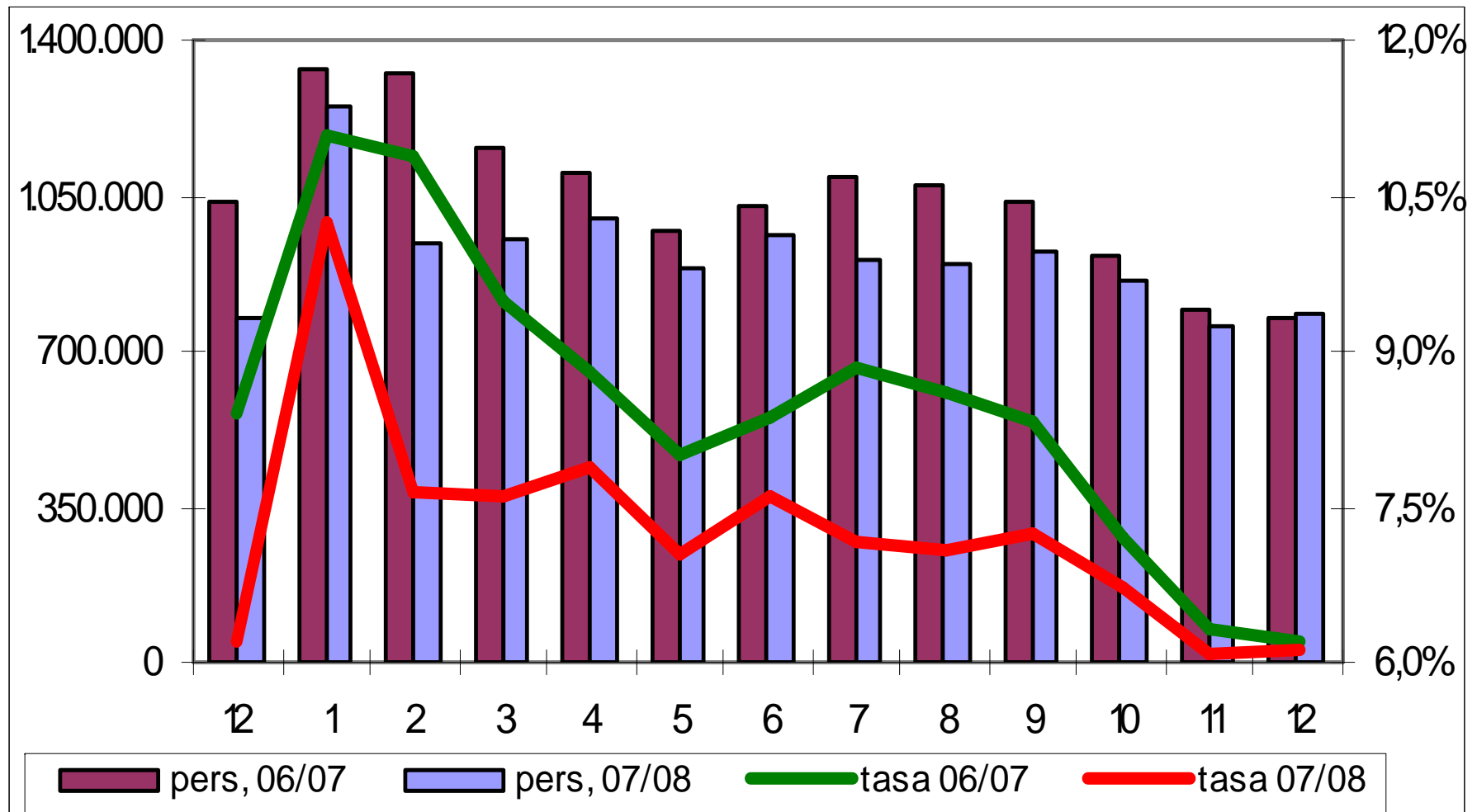
PAIS	MES	2009	2008
Argentina	0,9%	7,7%	7,2%
Bolivia	0,2%	0,3%	11,9%
Brasil	0,4%	4,3%	5,9%
Canadá	-0,3%	1,3%	1,2%
Chile	-0,3%	-1,4%	7,1%
Colombia	0,1%	2,0%	7,7%
Costa Rica	1,0%	4,0%	13,9%
Dominicana	0,1%	5,8%	4,5%
Ecuador	0,6%	4,3%	8,8%
El Salvador	1,0%	-0,2%	5,5%
Guatemala	0,0%	-0,3%	9,4%
Haití	1,2%	2,7%	2,7%
Honduras	0,0%	3,0%	10,8%
México	0,4%	3,6%	6,5%
Nicaragua	0,2%	0,9%	13,8%
Panamá	0,1%	1,9%	6,8%
Paraguay	0,5%	1,9%	7,5%
Perú	0,3%	0,2%	6,7%
Uruguay	0,5%	5,9%	9,2%
USA	-0,2%	2,7%	0,1%
Venezuela	1,7%	25,1%	30,9%
MAXIMO	1,7%	25,1%	30,9%

INFLACION AMERICANA 2010

INFLACION - SEPTIEMBRE / 2010

PAIS	MES	ACUM.	12 MESES
Argentina	0,7%	8,3%	11,1%
Bolivia	0,8%	2,9%	3,3%
Brasil	0,5%	3,6%	4,7%
Canadá	0,2%	1,8%	1,9%
Chile	0,4%	2,7%	1,9%
Colombia	-0,1%	2,4%	2,3%
Costa Rica	-0,1%	3,9%	5,0%
Dominicana	0,8%	4,2%	5,7%
Ecuador	0,3%	2,3%	3,4%
El Salvador	0,3%	1,1%	1,4%
Guatemala	0,3%	4,0%	3,8%
Haití	0,3%	3,7%	5,1%
Honduras	0,6%	4,6%	5,0%
México	0,5%	2,4%	3,7%
Nicaragua	0,4%	4,6%	5,4%
Panamá	0,0%	3,8%	4,2%
Paraguay	-0,4%	2,9%	3,8%
Perú	0,0%	2,0%	2,4%
Uruguay	0,3%	5,8%	6,3%
USA	0,1%	0,8%	1,1%
Venezuela	1,1%	21,2%	27,9%
MAXIMO	1,1%	21,2%	27,9%

DESEMPLEO - 2008

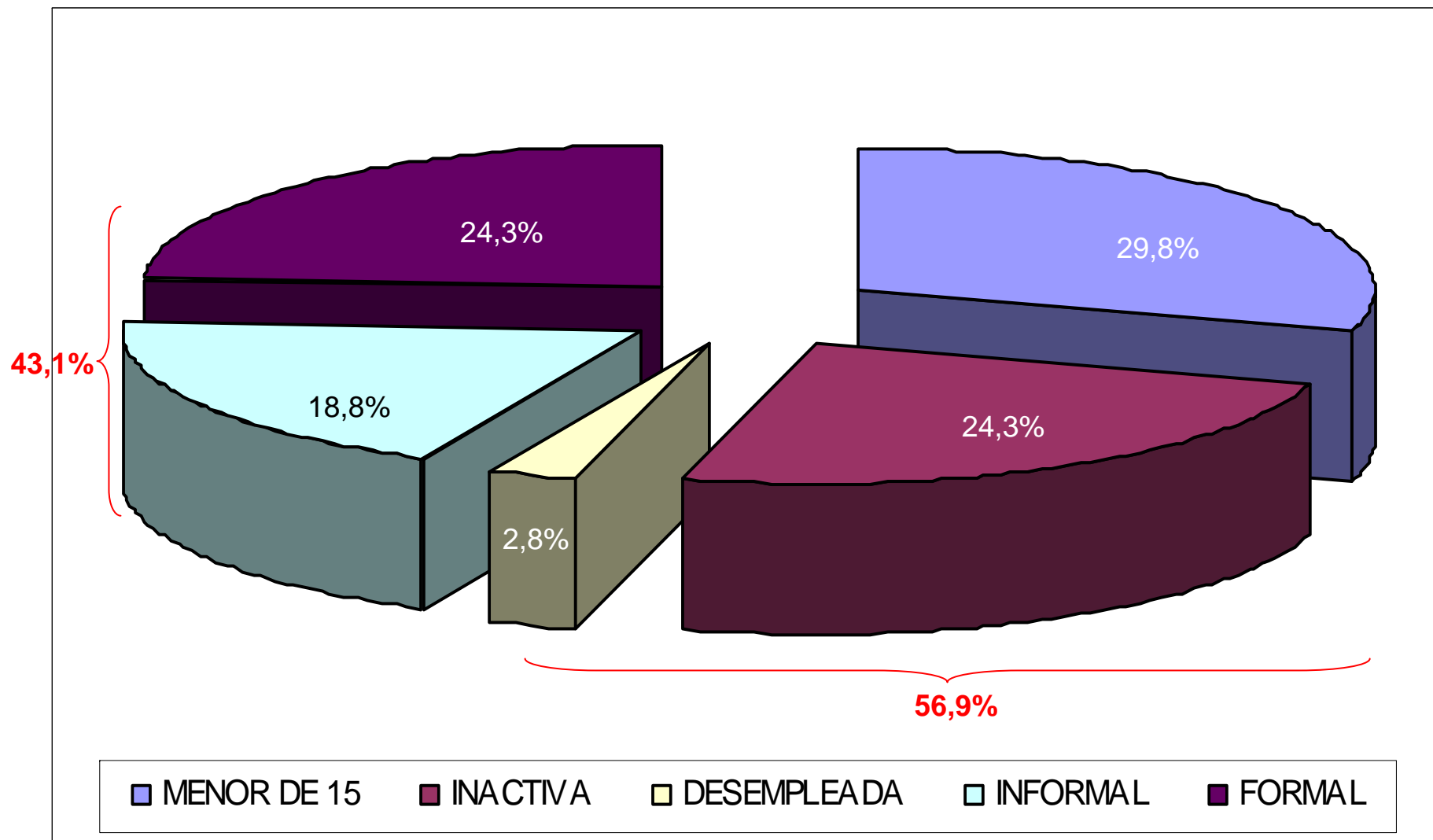


2007: MIN: 6,2% (DIC) – MAX: 11,1% (ENE) – PROMEDIO: 8,5%

2008: MIN: 6,1% (DIC) – MAX: 10,2% (ENE) – PROMEDIO: 7,3%

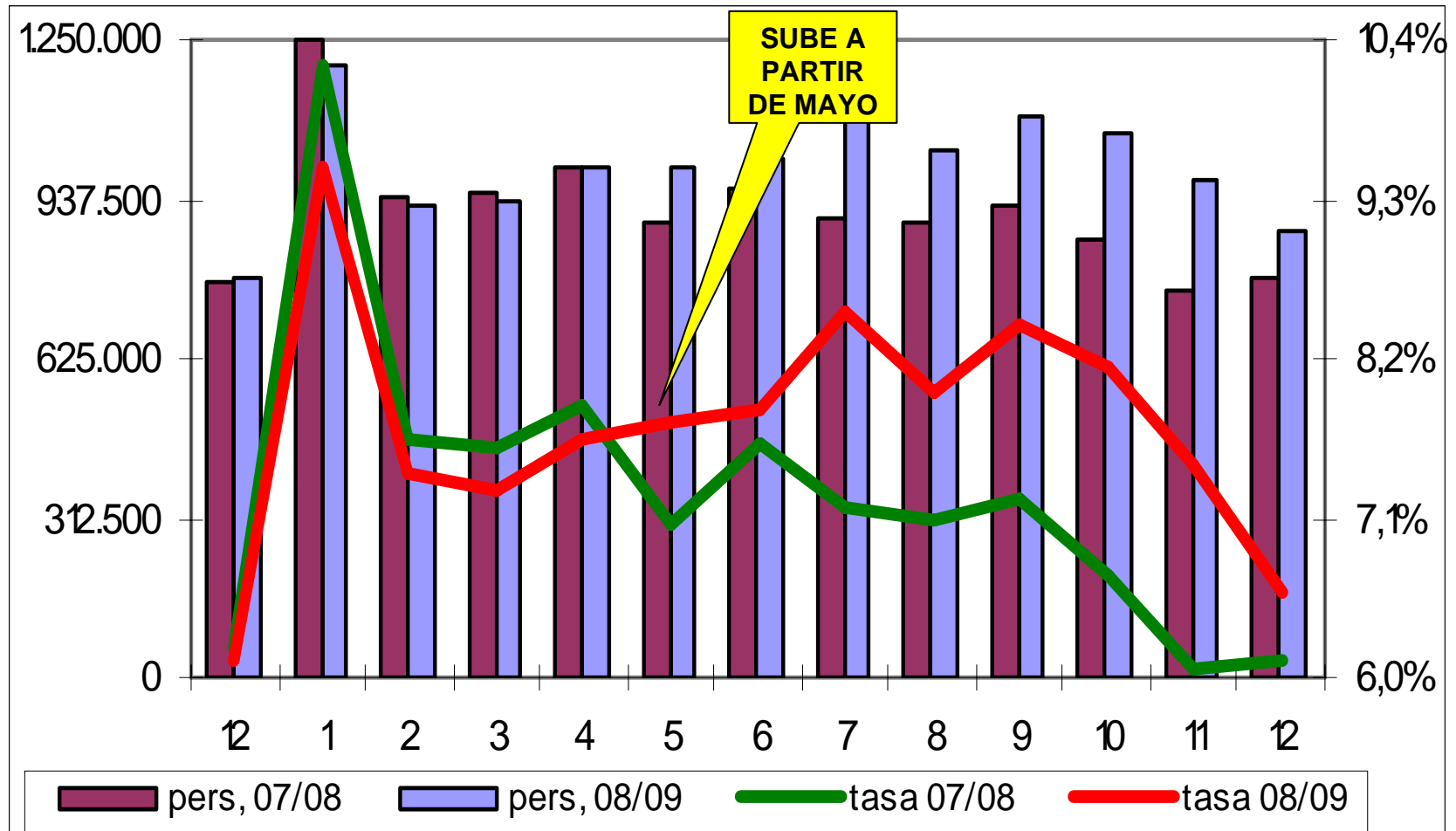
DESEMPLEO DICIEMBRE-2008

(27.935.423 HABITANTES)



DESEMPLEO DICIEMBRE: 6,1%

DESEMPLEO 2009

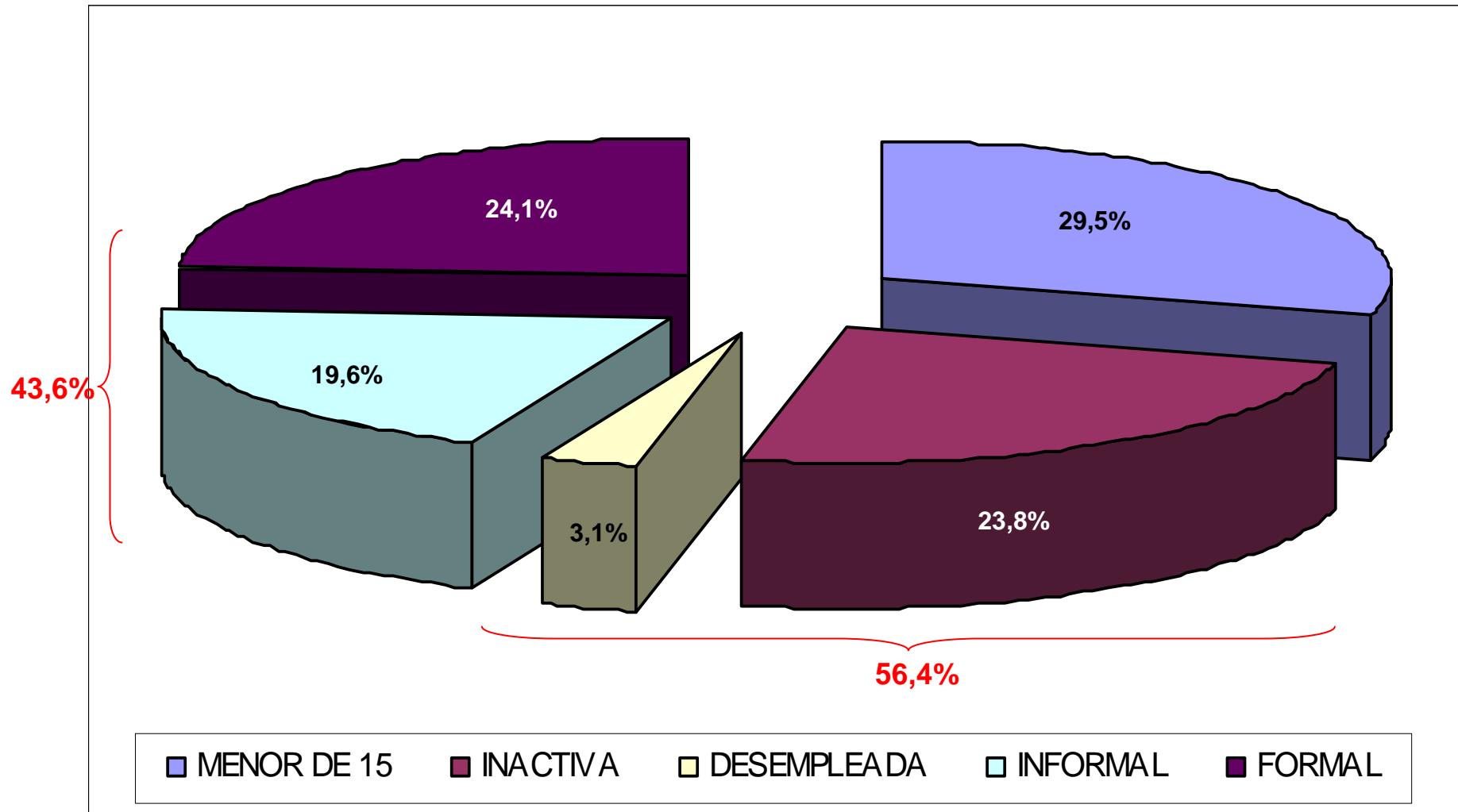


2008: MIN: 6,1% (DIC) – MAX: 10,2% (ENE) – PROMEDIO: 7,3%

2009: MIN: 6,6% (DIC) – MAX: 9,5% (ENE) – PROMEDIO: 7,9%

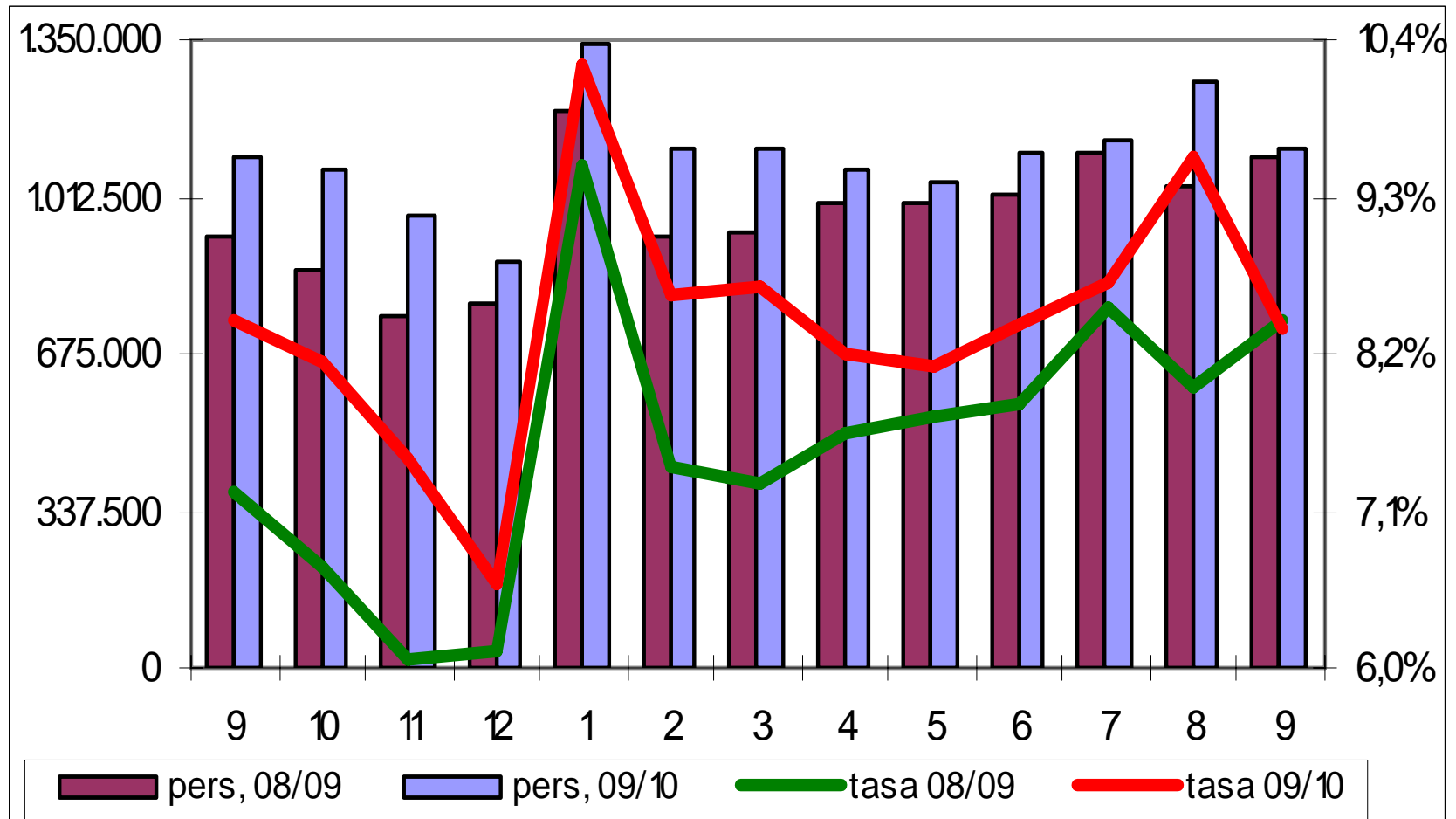
DESEMPLEO DICIEMBRE – 2009

(28.385.627 HABITANTES)



DESEMPLEO DICIEMBRE: 6,6%

DESEMPLEO 2010 (SEPTIEMBRE)

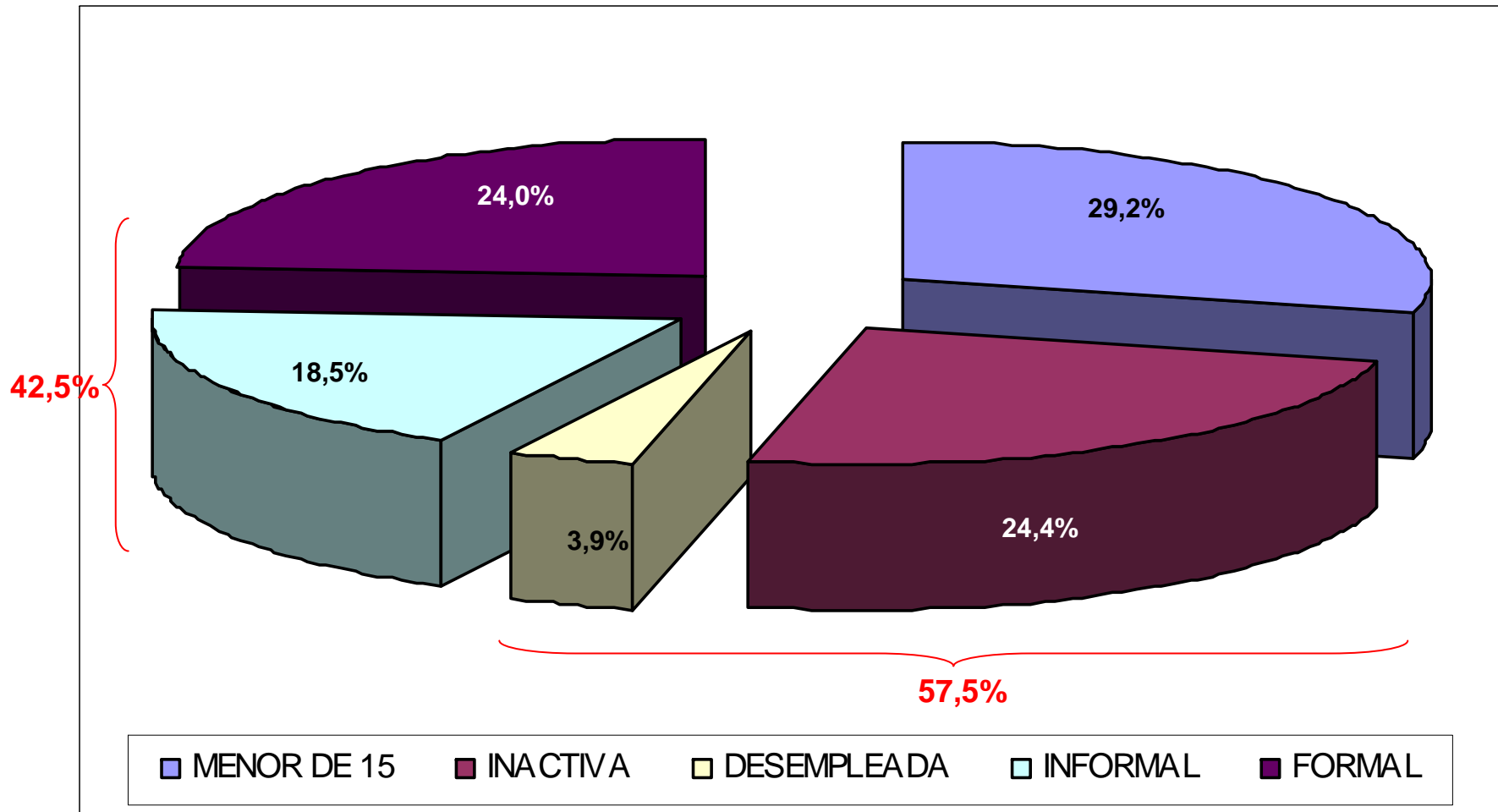


2009: MIN: 6,6% (DIC) – MAX: 9,5% (ENE) – PROMEDIO: 7,9%

2010: MIN: 6,6% (DIC) – MAX: 10,2% (ENE) – PROMEDIO: 8,4%

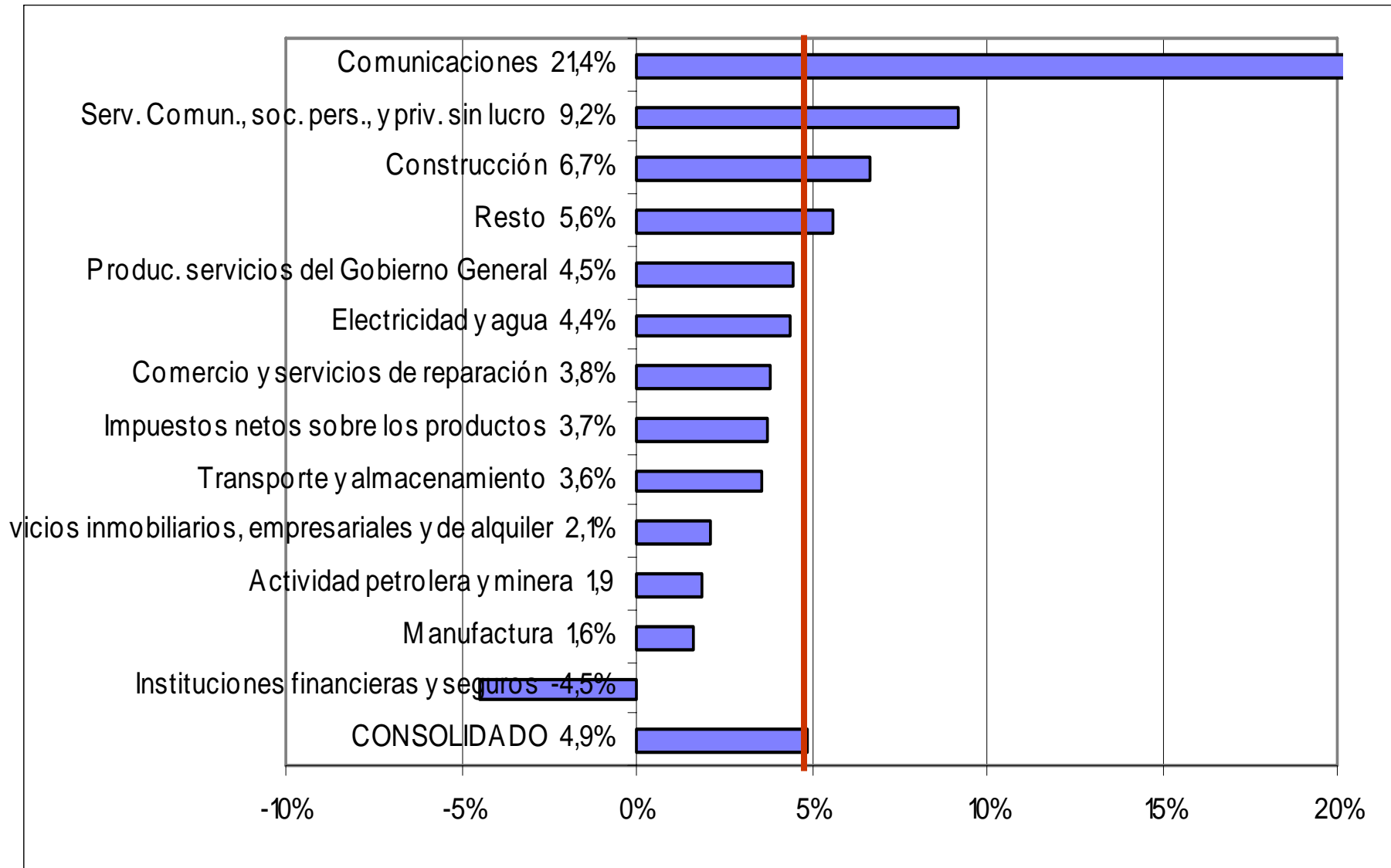
DESEMPLEO SEPTIEMBRE – 2010

(28.720.978 HABITANTES)



DESEMPLEO SEPTIEMBRE: 8,4%

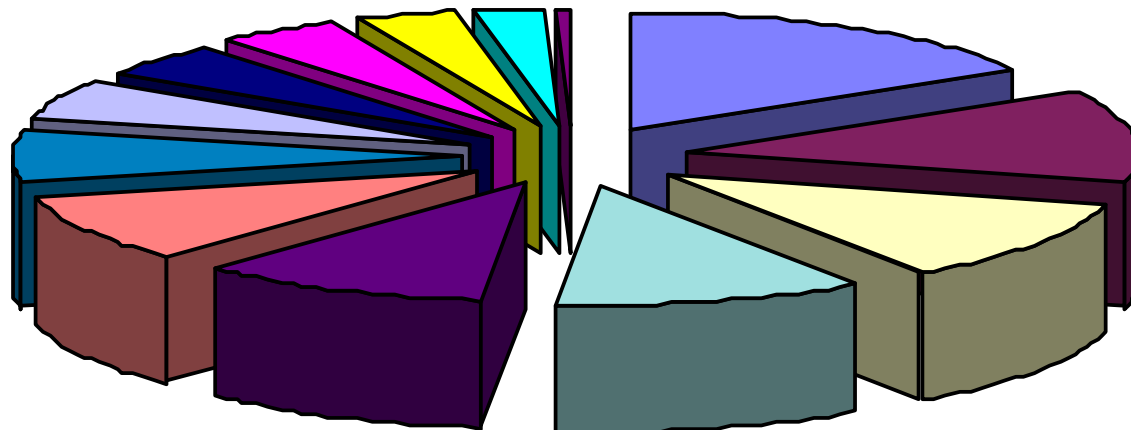
PRODUCTO INTERNO BRUTO - 2008



21 trimestres continuos de crecimiento del PIB

PRODUCTO INTERNO BRUTO - 2008

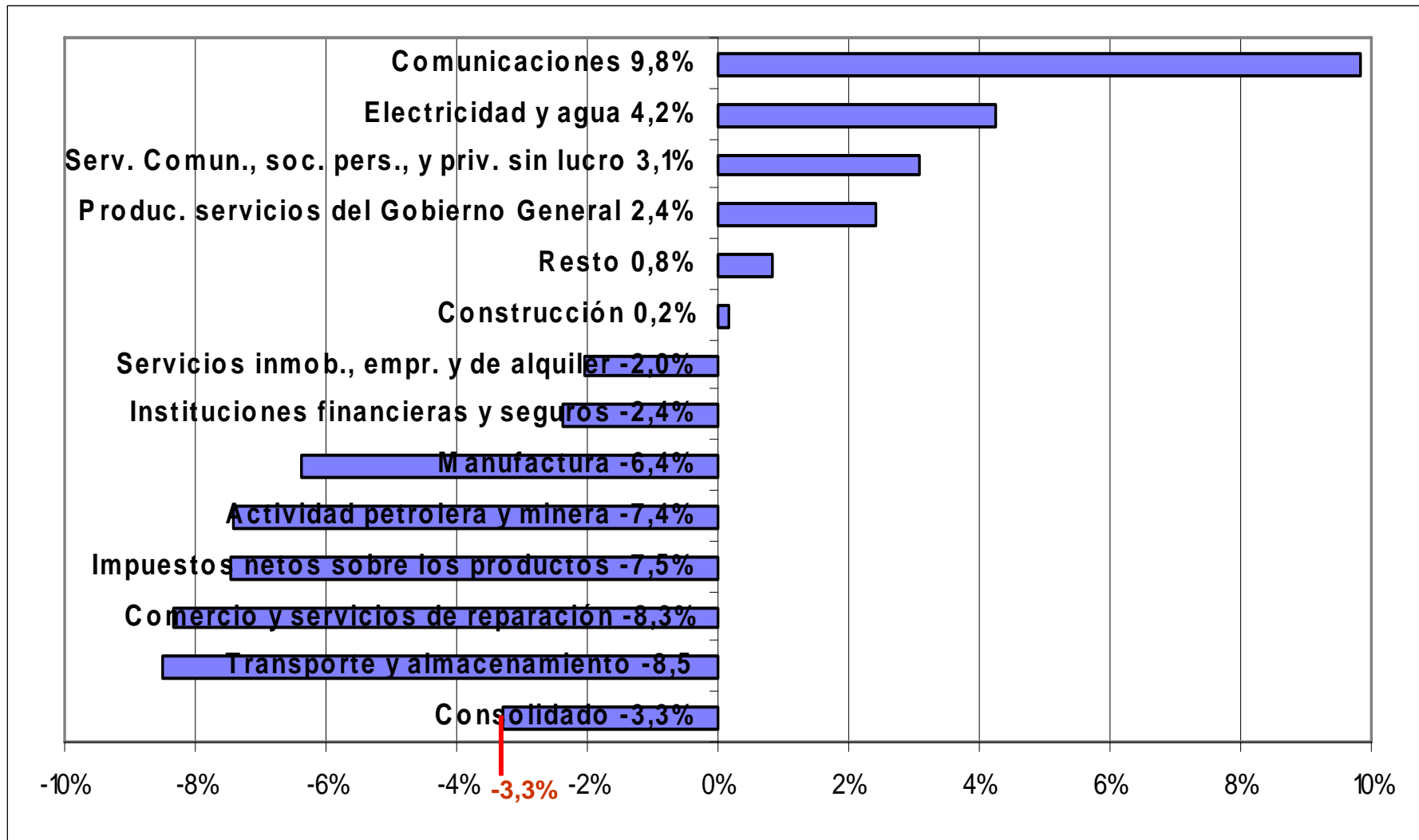
(POR SECTORES)



- Manufactura 16,2%
- Impuestos netos sobre los productos 11,6%
- Produc. servicios del Gobierno General 10,5%
- Construcción 7,1%
- Comunicaciones 4,6%
- Transporte y almacenamiento 3,7%
- Resto 0,6%
- Actividad petrolera y minera 12,6%
- Comercio y servicios de reparación 11,1%
- Servicios inmobiliarios, empresariales y de alquiler 9,4%
- Serv. Comun., soc. pers., y priv. sin lucro 5,7%
- Instituciones financieras y seguros 4,3%
- Electricidad y agua 2,4%

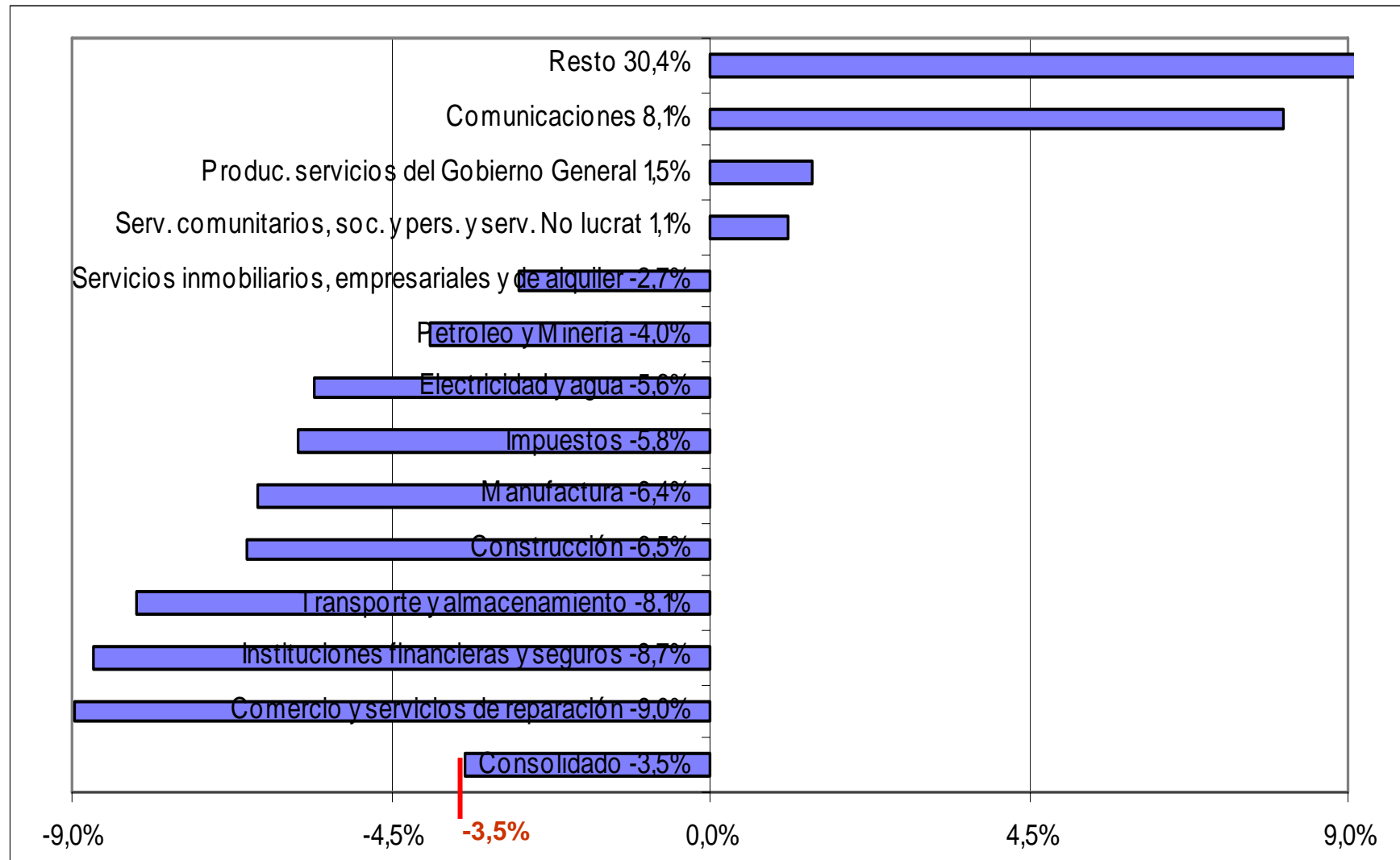
**MANUFACTURA, que es 16,2% solo creció 1,6% y
COMUNICACIONES, que es apenas 4,6% creció 21,4%**

PRODUCTO INTERNO BRUTO – 2009



Final del ciclo de 22 trimestres continuos de crecimiento

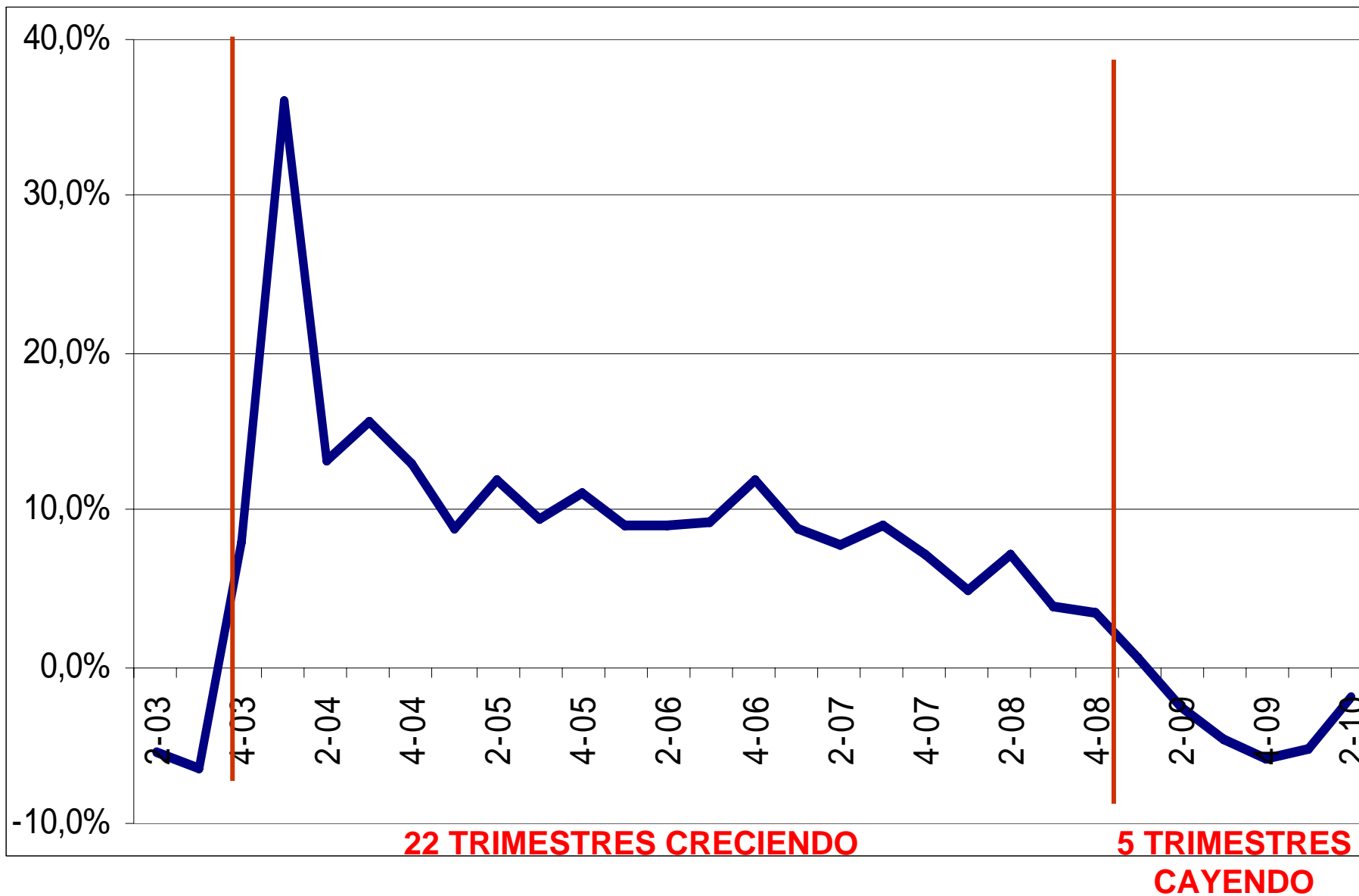
PRODUCTO INTERNO BRUTO – 1 S 2010



5 trimestres continuos de decrecimiento

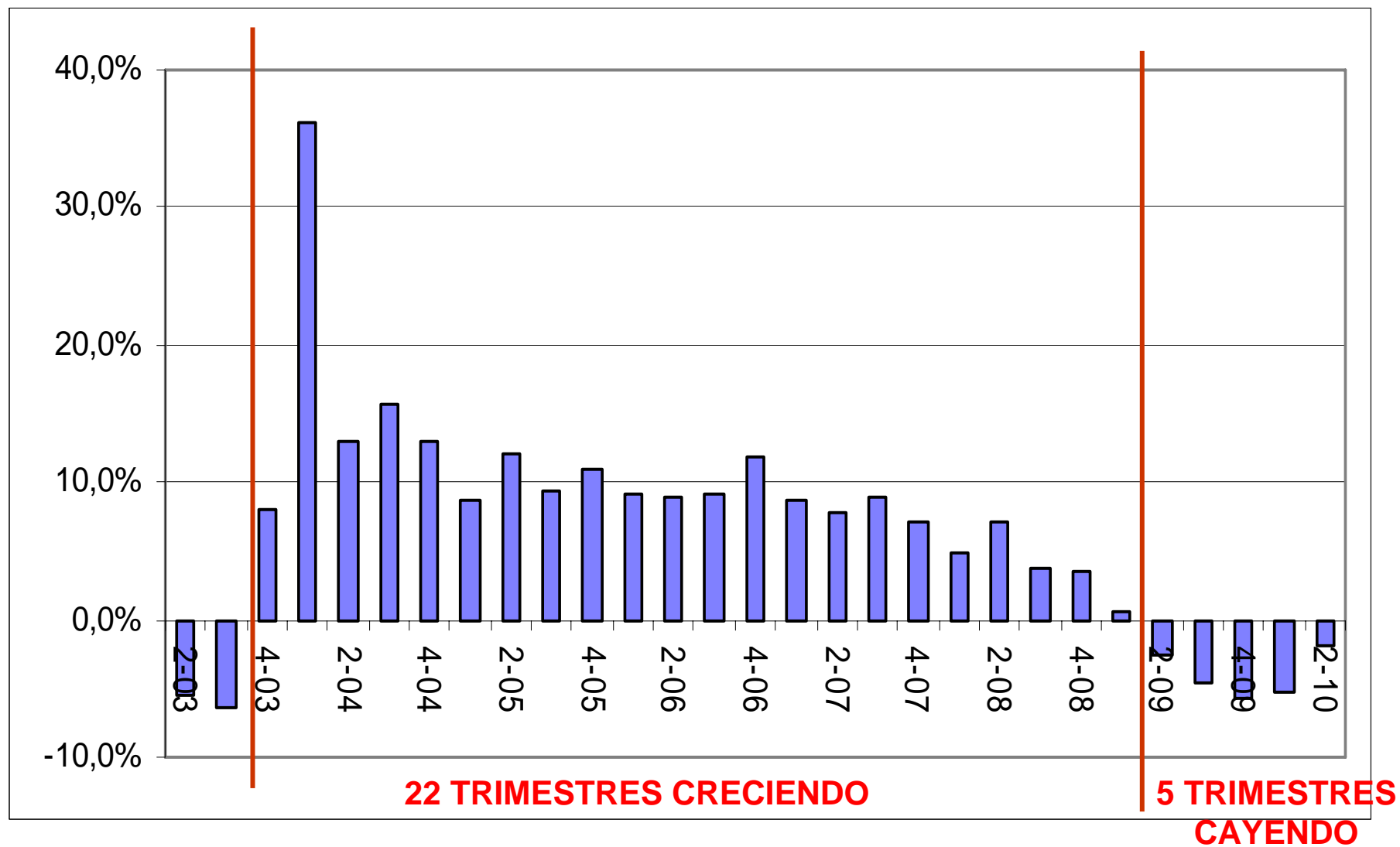
PRODUCTO INTERNO BRUTO

VARIACIONES TRIMESTRALES (%)



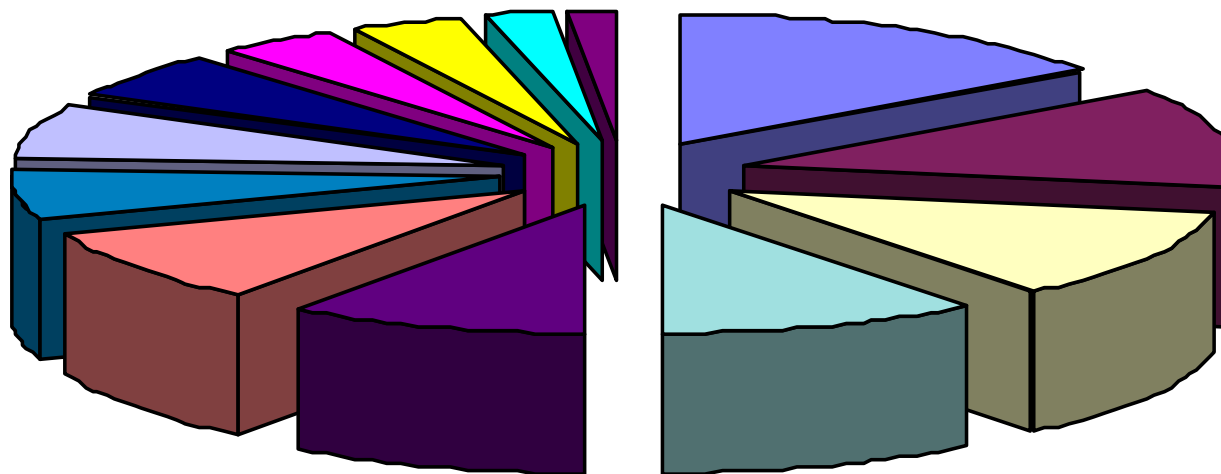
PRODUCTO INTERNO BRUTO

VARIACIONES TRIMESTRALES (%)



PRODUCTO INTERNO BRUTO – 1S-2008

(POR SECTORES)



- Manufactura 15,3%
- Prod. servicios del Gobierno General 11,5%
- Servicios inmobiliarios, empresariales y de alquiler 10,0%
- Comunicaciones 6,6%
- Serv. comunitarios, soc. y pers, y serv. No lucrat 5,8%
- Transporte y almacenamiento 3,4%
- Resto 1,7%
- Petroleo y Minería 12,6%
- Impuestos 10,6%
- Comercio y servicios de reparación 9,4%
- Construcción 6,6
- Instituciones financieras y seguros 4,4%
- Electricidad y agua 2,2%

**MANUFACTURA, que es 15,7% retrocedió 6,4% y
COMUNICACIONES, que es apenas 6,6% creció 8,1%**

BALANZA DE PAGOS - 2008

(Millardos de dólares)

CONCEPTO	2008	2007	2006	2005	2004	2003	2002
Cuenta Corriente	39,2	20,0	27,1	25,6	13,8	11,4	7,6
Cuenta Bienes	45,4	23,7	32,6	31,5	21,4	16,5	13,4
<i>Exportaciones Petroleras</i>	<i>87,4</i>	<i>62,6</i>	<i>58,2</i>	<i>48,1</i>	<i>31,9</i>	<i>22,0</i>	<i>21,5</i>
<i>Exportaciones No Petroleras</i>	<i>6,1</i>	<i>6,6</i>	<i>7,0</i>	<i>7,4</i>	<i>6,8</i>	<i>5,1</i>	<i>5,2</i>
<i>Importaciones</i>	<i>-48,1</i>	<i>-45,5</i>	<i>-32,5</i>	<i>-24,0</i>	<i>-17,3</i>	<i>-10,7</i>	<i>-13,4</i>
Cuenta Servicios	-6,4	-5,9	-4,4	-4,1	-3,6	-2,6	-2,9
Cuenta Renta	0,7	2,6	-1,1	-2,0	-3,9	-2,4	-2,8
Transferencias	-0,6	-0,4	0,0	0,1	-0,1	0,0	-0,2
Cuenta Capital	-26,2	-23,3	-19,1	-16,1	-9,0	-5,0	-9,2
Errores y Omisiones	-3,7	-2,4	-2,9	-3,8	-3,0	-1,1	-2,8
Resultado Balanza de Pagos	9,3	-5,7	5,1	5,7	1,9	5,4	-4,4

BALANZA DE PAGOS – 2009

(Millardos de dólares)

CONCEPTO	2009	2008	2007	2006	2005	2004	2003
Cuenta Corriente	8,6	39,2	20,0	27,1	25,6	13,8	11,4
Cuenta Bienes	19,2	45,4	23,7	32,6	31,5	21,4	16,5
<i>Exportaciones Petroleras</i>	<i>54,2</i>	<i>87,4</i>	<i>62,6</i>	<i>58,2</i>	<i>48,1</i>	<i>31,9</i>	<i>22,0</i>
<i>Exportaciones No Petroleras</i>	<i>3,4</i>	<i>6,1</i>	<i>6,6</i>	<i>7,0</i>	<i>7,4</i>	<i>6,8</i>	<i>5,1</i>
<i>Importaciones</i>	<i>-38,4</i>	<i>-48,1</i>	<i>-45,5</i>	<i>-32,5</i>	<i>-24,0</i>	<i>-17,3</i>	<i>-10,7</i>
Cuenta Servicios	-7,6	-6,4	-5,9	-4,4	-4,1	-3,6	-2,6
Cuenta Renta	-2,7	0,7	2,6	-1,1	-2,0	-3,9	-2,4
Transferencias	-0,3	-0,6	-0,4	0,0	0,1	-0,1	0,0
Cuenta Capital	-14,0	-26,2	-23,3	-19,1	-16,1	-9,0	-5,0
Errores y Omisiones	-4,8	-3,7	-2,4	-2,9	-3,8	-3,0	-1,1
Resultado Balanza de Pagos	-10,3	9,3	-5,7	5,1	5,7	1,9	5,4

BALANZA DE PAGOS – I S 2010

(Millardos de dólares)

CONCEPTO	I S 2010	2009	2008	2007	2006	2005	2004
Cuenta Corriente	9,1	8,6	39,2	20,0	27,1	25,6	13,8
Cuenta Bienes	15,1	19,2	45,4	23,7	32,6	31,5	21,4
<i>Exportaciones Petroleras</i>	<i>30,9</i>	<i>54,2</i>	<i>87,4</i>	<i>62,6</i>	<i>58,2</i>	<i>48,1</i>	<i>31,9</i>
<i>Exportaciones No Petroleras</i>	<i>1,6</i>	<i>3,4</i>	<i>6,1</i>	<i>6,6</i>	<i>7,0</i>	<i>7,4</i>	<i>6,8</i>
<i>Importaciones</i>	<i>-17,4</i>	<i>-38,4</i>	<i>-48,1</i>	<i>-45,5</i>	<i>-32,5</i>	<i>-24,0</i>	<i>-17,3</i>
Cuenta Servicios	-4,0	-7,6	-6,4	-5,9	-4,4	-4,1	-3,6
Cuenta Renta	-1,7	-2,7	0,7	2,6	-1,1	-2,0	-3,9
Transferencias	-0,2	-0,3	-0,6	-0,4	0,0	0,1	-0,1
Cuenta Capital	-13,4	-14,0	-26,2	-23,3	-19,1	-16,1	-9,0
Errores y Omisiones	-2,8	-4,8	-3,7	-2,4	-2,9	-3,8	-3,0
Resultado Balanza de Pagos	-7,1	-10,3	9,3	-5,7	5,1	5,7	1,9

WORLD-PEACE

**ENTRE 2005 y 11/2010, EL
GOBIERNO EJECUTA
(ADQUISICIÓN FORZOSA)
HASTA 1.270 VIOLACIONES
A LA PROPIEDAD PRIVADA**

20/01 - Chávez firma el decreto de expropiación de los seis mercados de la cadena Éxito.

07/02 - Chávez ordena la expropiación de un conjunto de edificios en el centro de Caracas para “recuperar su valor histórico”.

13/02 - Anuncia que aceptó una propuesta del grupo francés Casino y comprará el 80% de su paquete accionario en Cativen, propietaria de los expropiados hipermercados Éxito y de la cadena de automercados Cada.

27/04 - Chávez firma el decreto de expropiación de unos galpones de Empresas Polar.

12/05 - Anuncia la nacionalización de la Universidad Santa Inés, en Barinas, por presentar supuestas “irregularidades administrativas”.

13/05 - Decreta la expropiación de Molinos Nacionales (MONACA), mayoritariamente propiedad del grupo mexicano Gruma.

06/06 - Anuncia “adquisición forzosa” de Envases Internacional y Aventuy, fabricantes de envases de aluminio y cartón para alimentos. Decretó la expropiación de la Empresa Industria Nacional de Artículos de Ferretería y de nueve comercios.

24/06 - Orden de nacionalización de 11 taladros petroleros de la empresa Helmerich & Payne (H&P).

03/10 - Nacionalización a “Agroisleña”, empresa de capital español, distribuidora de productos para el campo, con 82 puntos de venta y 8 silos.

25/10 - Expropiación de Owens Illinois, fabricante de envases de vidrio para bebidas, alimentos, medicamentos y cosméticos.

31/10 - Ordena la expropiación de SIDETUR, filial SIVENSA, y de seis conjuntos urbanísticos paralizados y la “ocupación temporal” de otros ocho.

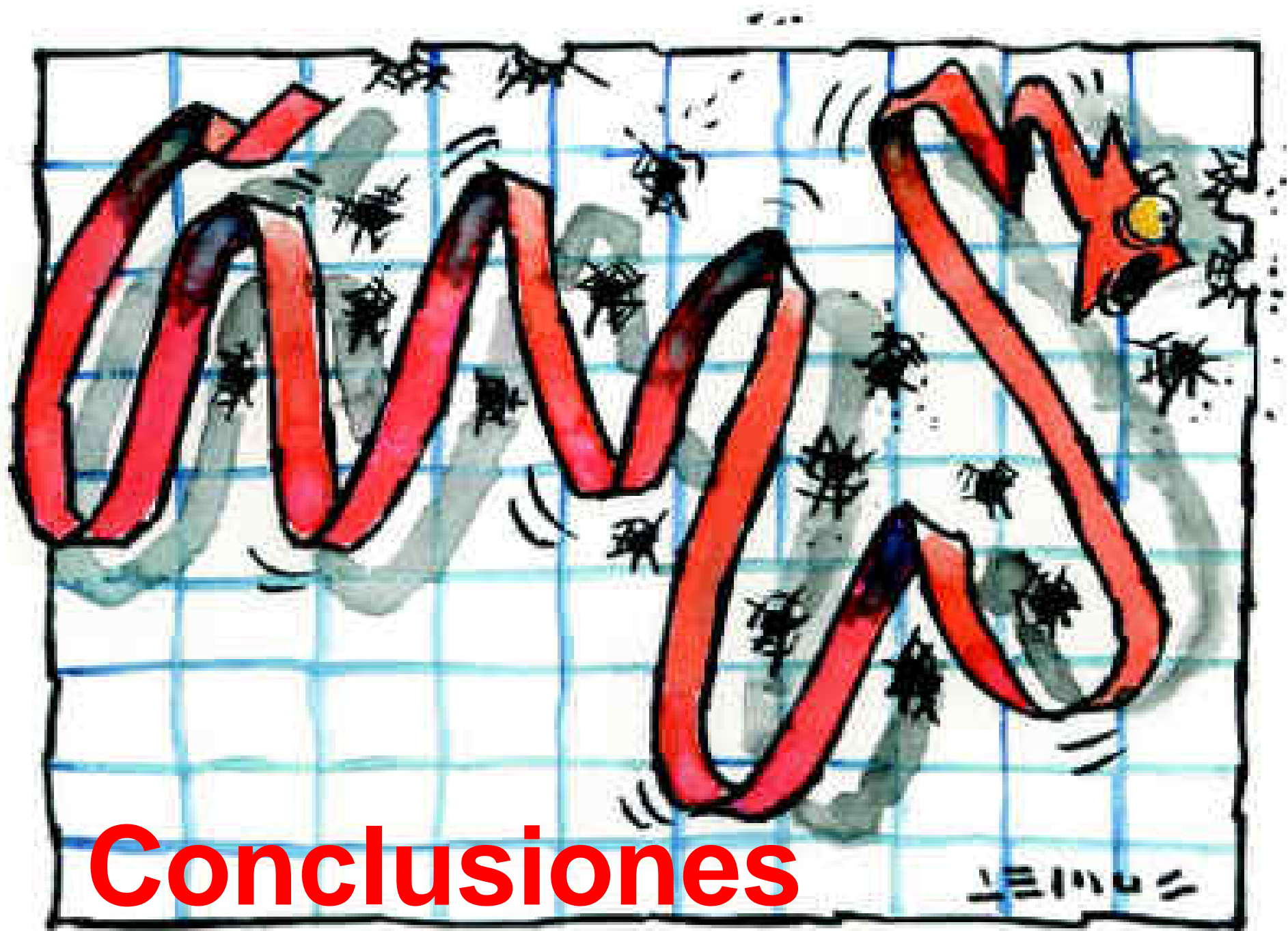
06/11 – Ordena la expropiación de Textilera Silka, empresa que estuvo abandonada por 17 años

010N 0MZO-0A-POZXF
XAR0A-40-0ZM0
NOFO

¿Quién sigue?



Hagan sus apuestas



Conclusiones

Jamás nadie recibió la extraordinaria y enorme suma que este gobierno ha tenido en sus manos. Que se sepa, 990.000 millones de dólares han entrado en 10 años, sólo por petróleo.

Cómo contrapartida nunca Venezuela tuvo el caos económico de hoy, y que ha sumido al país en la hecatombe social y financiera que jamás había sufrido en su historia. Pero a nadie puede extrañar el fracaso de nuestra economía en manos del gobierno que tenemos, pues es el único "mar de la felicidad", que, cuando sólo era candidato, en 1998, nos ofrecía si ganaba las cercanas elecciones de entonces.

CÉSAR SOSA MARVEZ

<http://www.el-carabobeno.com/miscellaneous/impresa/#>

VALENCIA, domingo 17 de octubre, 2010

2011 SERÁ UN AÑO DE "ACELERACIÓN AGRESIVA" DE PROCESOS EXPROPIATORIOS

Desde 2005, cuando comenzó la historia, hasta noviembre de 2010, el Gobierno ha ejecutado 1.270 violaciones a la propiedad privada, lo cual incluye expropiaciones e invasiones que no son controladas o repelidas por el Estado, justo cuando la ola de adquisiciones forzosas vuelve a la palestra pública. Se observa que en junio se registraron 49 procesos de adquisición forzosa, pero desde julio la tendencia entró en franco retroceso tras alcanzar 6 en ese mes, 4 en agosto y 2 en septiembre. Sin embargo, en octubre el número se vuelve a incrementar.

2011 SERÁ UN AÑO DE "ACELERACIÓN AGRESIVA" DE PROCESOS EXPROPIATORIOS (CONT.)

La proyección para 2010 es de 140 violaciones a la propiedad hasta noviembre, que coincide con el número de expropiaciones ocurridas en 2006, cuando se registraron 176, siendo éste el último año de elecciones presidenciales.

En 2007 hubo una radicalización del proceso expropiatorio, pero después de recibir su primera derrota electoral (Referéndum Constitucional), el Gobierno desciende el ritmo expropiatorio. Además, en 2008 había elecciones regionales. Tras asegurar una victoria en el referendo de 2007 (Referéndum Revocatorio) los casos aumentan en 80% tras situarse en 434.

2011 SERÁ UN AÑO DE "ACELERACIÓN AGRESIVA" DE PROCESOS EXPROPIATORIOS (CONT.)

Entonces, parece que "en años electorales tiende a disminuir y si esto es un patrón, cabe esperar que el 2011 sea muy agresivo en el menoscabo de la propiedad privada" y en 2012 habría un receso.

Las expropiaciones de los desarrollos habitacionales también dan una señal de que el Ejecutivo podría acelerar este proceso, dejando a los promotores indefensos ante un estado agresivo y amenazante.

2011 SERÁ UN AÑO DE "ACELERACIÓN AGRESIVA" DE PROCESOS EXPROPIATORIOS (CONT.)

La Reforma a la Ley General de Bancos y otras Instituciones Financieras (aprobada en primera discusión por la Asamblea Nacional), al declarar la actividad como "de utilidad pública", crea el ámbito jurídico para una posterior expropiación.

Todo este panorama hace prever que el 2011 el ataque contra el aparato productivo va a ser muy fuerte, por lo que las probabilidades de nuevas inversiones van a ser muy bajas.

Con la contribución de FELIPE BENITEZ

<http://www.el-carabobeno.com/miscellaneous/impresa/#>

VALENCIA, domingo 14 de noviembre, 2010

CONTROL DE CAMBIO

No había querido tocar este tema por la prohibición expresa que existe de hablar de paridades cambiarias; sin embargo, tengo que hacerlo:

CAMBIO CONTROLADO: Bs. 2,60 y Bs. 4,30 por dólar

CAMBIO ALTERNATIVO: sólo a través del SITME, controlado por el BCV.

Desde su creación (09/06/2010) hasta el 12/11/2010, se han transado \$3.717,66MM, en 108 días de operación a un cambio implícito de Bs. 5,30 por dólar, para un promedio diario de \$34,42MM.

MECANISMO SITME

	MM\$	Bs/\$	DIAS	PROM/DIA
TOTAL JUNIO	398,56	5,30	14	28,47
TOTAL JULIO	529,91	5,30	21	25,23
TOTAL AGOSTO	582,49	5,30	22	26,48
TOTAL SEPTIEMBRE	947,94	5,30	22	43,09
TOTAL OCTUBRE	862,86	5,30	20	43,14
TOTAL NOVIEMBRE	395,87	5,30	9	43,99
TOTAL SISTEMA	3.717,63	5,30	108	34,42

Mi opinión es que el mecanismo funciona, pero debe ser revisada la paridad implícita para poderlo hacer mas atractivo a los tenedores de bonos y así poder aumentar su volumen.

PROYECCIONES DE JORGE GIORDANI

2010

La Inflación cerrará entre 20% y 22%.

ACTUAL
27,5%

Un crecimiento de 0,5% en el PIB.

-3,5%

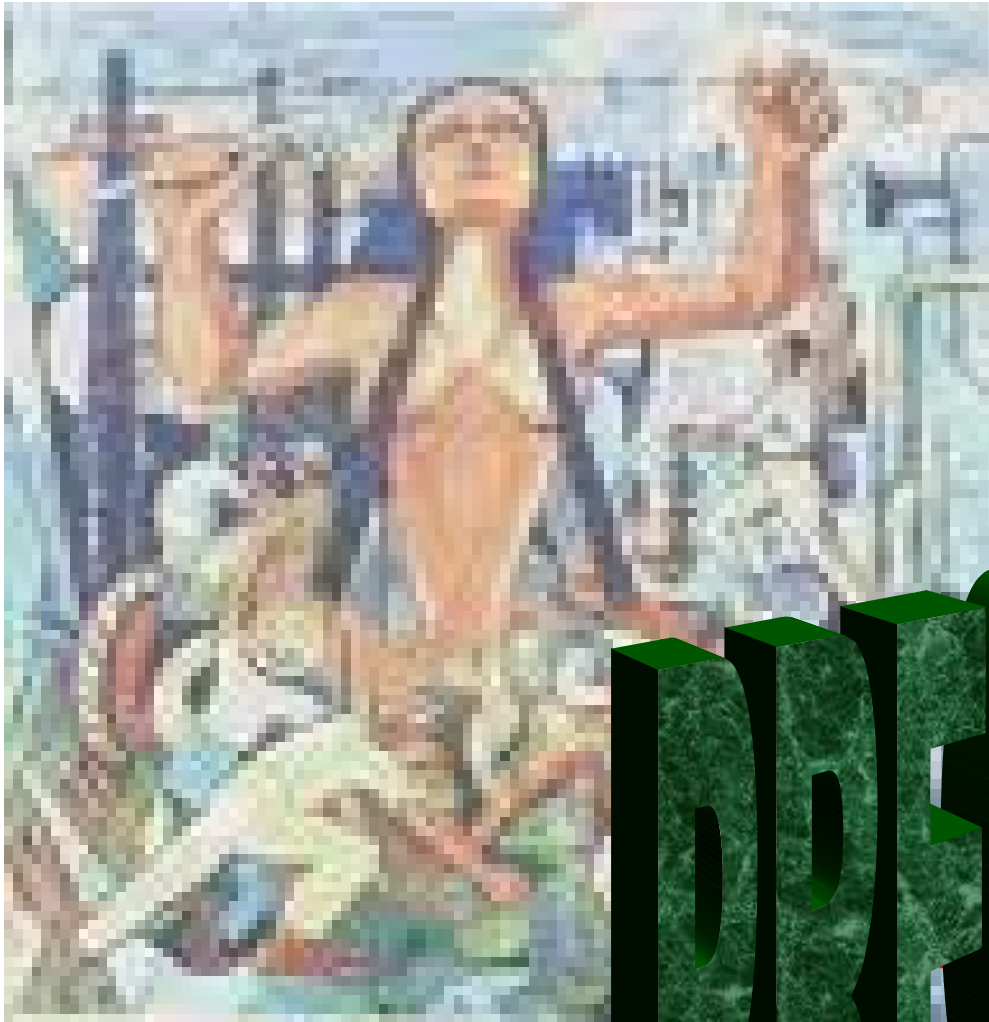
Se mantendrá el control de cambio de Bs. 2,15. 2,60 – 4,30

2011

La Inflación oscilará entre 23% y 25%.

Un crecimiento de 2% en el PIB.

Se mantendrá el control de cambio dual de Bs. 2,60 y Bs. 4,30 por dólar.



2011
¿AÑO
EX-PECIAL?

PREGUNTAS

VENEZUELA
ECONÓMICO:

deada al 2008-2009,
lo que estamos viendo en el 2010,
y lo que prevemos del 2011



Inocencio Sánchez - Noviembre 18, 2010



Mantente al día en la información sobre Economía y Finanzas, leyendo el COMENTARIO ECONÓMICO de Inocencio Sánchez, publicado semanalmente en:

<http://www.inosanchez.com>

o enviando tus preguntas a

inosanchez@inosanchez.com

Suscripciones en la sección “lista de correos” del website